

**ЕДИНАЯ ЭЛЕКТРОННАЯ ОБРАЗОВАТЕЛЬНАЯ СРЕДА
ГОСУДАРСТВЕННОГО МОРСКОГО УНИВЕРСИТЕТА
ИМЕНИ АДМИРАЛА Ф.Ф. УШАКОВА
«e-University»**



**ТЕМА 2.3
КОЛЛЕКТИВНЫЕ СПАСАТЕЛЬНЫЕ СРЕДСТВА**

***Формируемая компетентность:
«Выживание в море в случае оставления судна» (ПК-1)
(Таблица А-VI/1-1 Кодекса ПДНВ)***

Подготовил:

**Старший преподаватель кафедры «Безопасность жизнедеятельности»
КУЗЬМЕНКО Виктор Алексеевич**

ТЕМА 2.3 КОЛЛЕКТИВНЫЕ СПАСАТЕЛЬНЫЕ СРЕДСТВА



РАССМАТРИВАЕМЫЕ ВОПРОСЫ:

- 1. СПАСАТЕЛЬНЫЕ ПЛОТЫ. ТРЕБОВАНИЯ КОДЕКСА ЛСА. ОБОРУДОВАНИЕ И СНАБЖЕНИЕ СПАСАТЕЛЬНЫХ ПЛОТОВ.**
- 2. СПАСАТЕЛЬНЫЕ ШЛЮПКИ. ТРЕБОВАНИЯ КОДЕКСА ЛСА. ОБОРУДОВАНИЕ И СНАБЖЕНИЕ СПАСАТЕЛЬНЫХ ШЛЮПОК.**
- 3. ДЕЖУРНЫЕ ШЛЮПКИ. ТРЕБОВАНИЯ КОДЕКСА ЛСА. СНАБЖЕНИЕ ДЕЖУРНЫХ ШЛЮПОК.**
- 4. СПУСКОВЫЕ УСТРОЙСТВА. ТРЕБОВАНИЯ КОДЕКСА ЛСА.**

Спасательные плоты. Требования Кодекса ЛСА. Оборудование и снабжение спасательных плотов.



Спасательный плот – есть плот, способный обеспечить сохранение жизни людей, терпящих бедствие, с момента оставления ими судна.

Спасательные плоты получили самое широкое применение в качестве коллективного спасательного средства, прежде всего, надувных:

- плот всегда готов к использованию;
- он обладает достаточной надежностью;
- может быть легко и быстро спущен на воду;
- обеспечивает сравнительно хорошую защиту от холода, ветра и морской воды;
- на борту судна занимает немного места;
- для спуска на воду не нуждается в сложных приспособлениях;
- относительно дешев и не требует повседневного ухода при хранении.

Спасательные плоты. Требования Кодекса ЛСА. Оборудование и снабжение спасательных плотов.



СПАСАТЕЛЬНЫЕ ПЛОТЫ ДЕЛЯТСЯ ПО КОНСТРУКЦИИ:



надувной спасательный плот



жесткий спасательный плот

Спасательные плоты. Требования Кодекса ЛСА. Оборудование и снабжение спасательных плотов.



СПАСАТЕЛЬНЫЕ ПЛОТЫ ДЕЛЯТСЯ ПО МЕТОДУ СПУСКА НА ВОДУ:



сбрасываемые на воду вручную



спускаемые плотбалкой



Спасательные плоты. Требования Кодекса ЛСА. Оборудование и снабжение спасательных плотов.



Спасательные плоты. Требования Кодекса ЛСА. Оборудование и снабжение спасательных плотов.



Комплект снабжения для жизнедеятельности людей



L – емкость для сбора дождевой воды; M – запас питьевой воды; N – градуированный стакан; O – пищевой рацион; P – рыболовный набор; Q – набор медикаментов; R – таблетки от морской болезни

Спасательные плоты. Требования Кодекса ЛСА. Оборудование и снабжение спасательных плотов.



Комплект снабжения для сигнализации и привлечения внимания

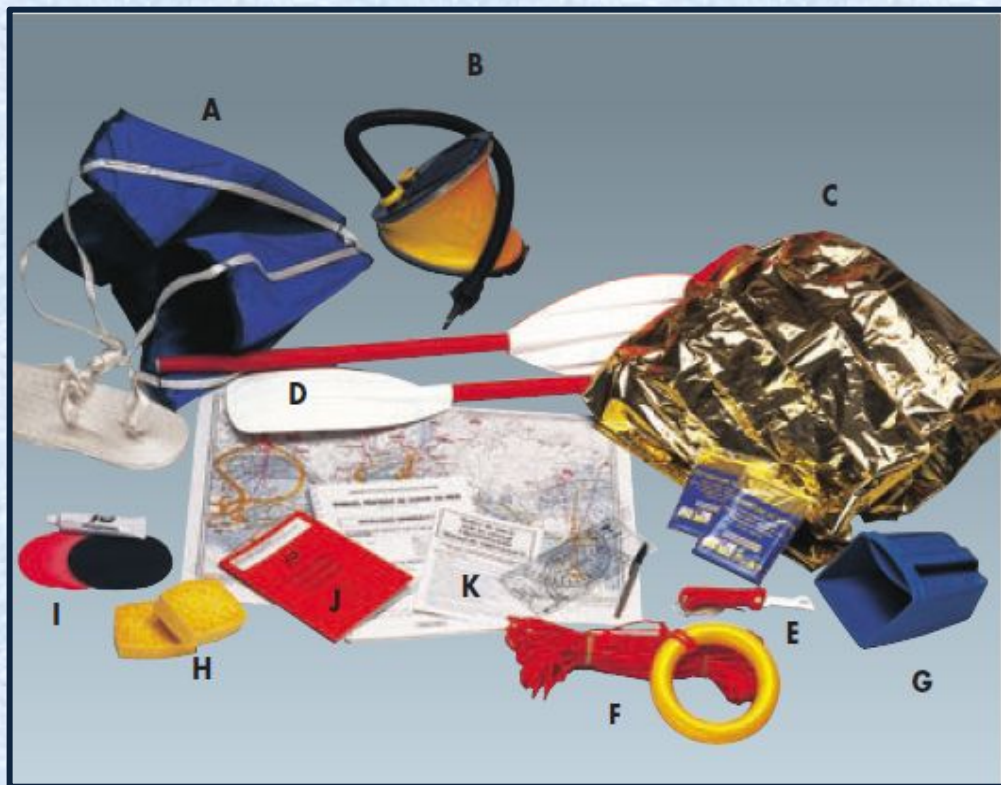


S – фальшфейеры (6 шт.); **T** – парашютные ракеты (4 шт.); **U** – дымовые шашки (2 шт.); **V** – сигнальное зеркало; **W** – лампочка наружного освещения; **X** – сигнальный фонарь; **Y** – сигнальный свисток

Спасательные плоты. Требования Кодекса ЛСА. Оборудование и снабжение спасательных плотов.



Комплект снабжения для обслуживания спасательного плота



А – плавучий якорь; В – ручной насос; С – теплозащитное средство; D – гребки; E – плавучий нож; F – спасательное кольцо с линем; G – черпак; Y – губки для осушения плота; I – ремонтный комплект; J – инструкция по эксплуатации плота; K – инструкция по выживанию и лист сигналов

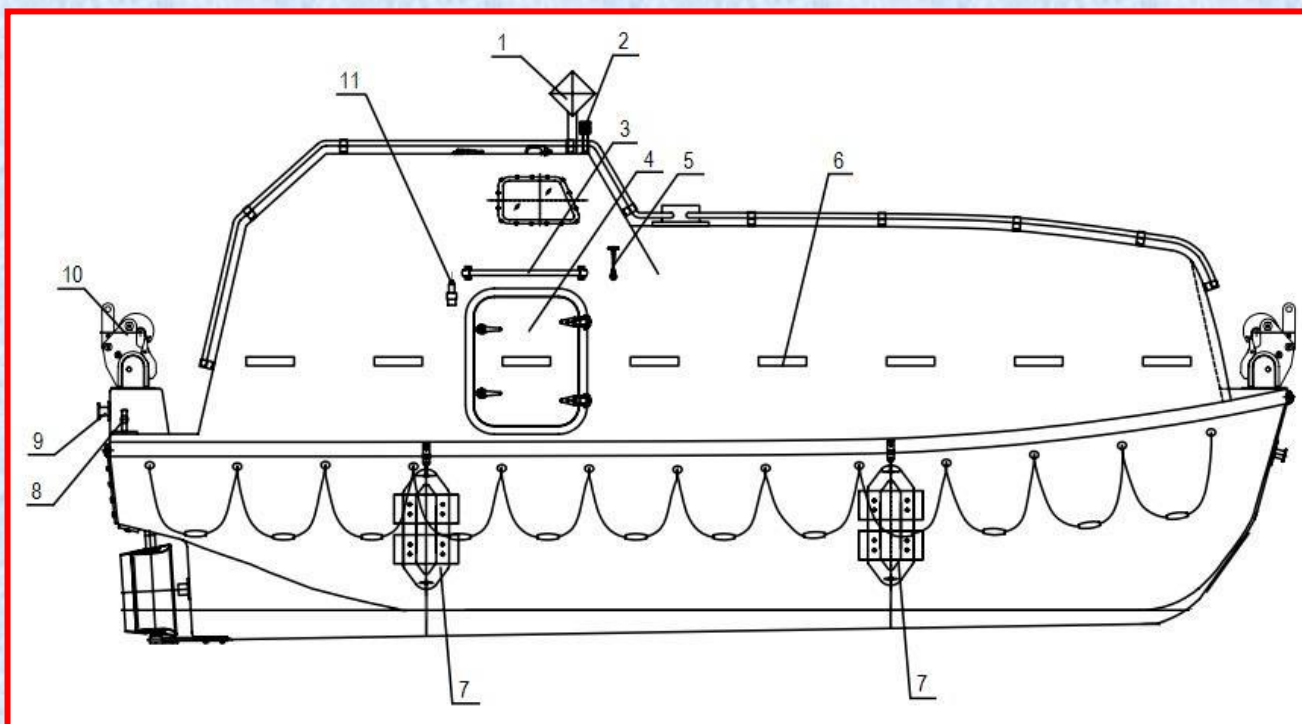
Спасательные шлюпки. Требования Кодекса ЛСА. Оборудование и снабжение спасательных шлюпок.



Спасательная шлюпка есть шлюпка, способная обеспечить сохранение жизни людей, терпящих бедствие, с момента оставления ими судна (п.23 Правила 3 Главы III СОЛАС-74).

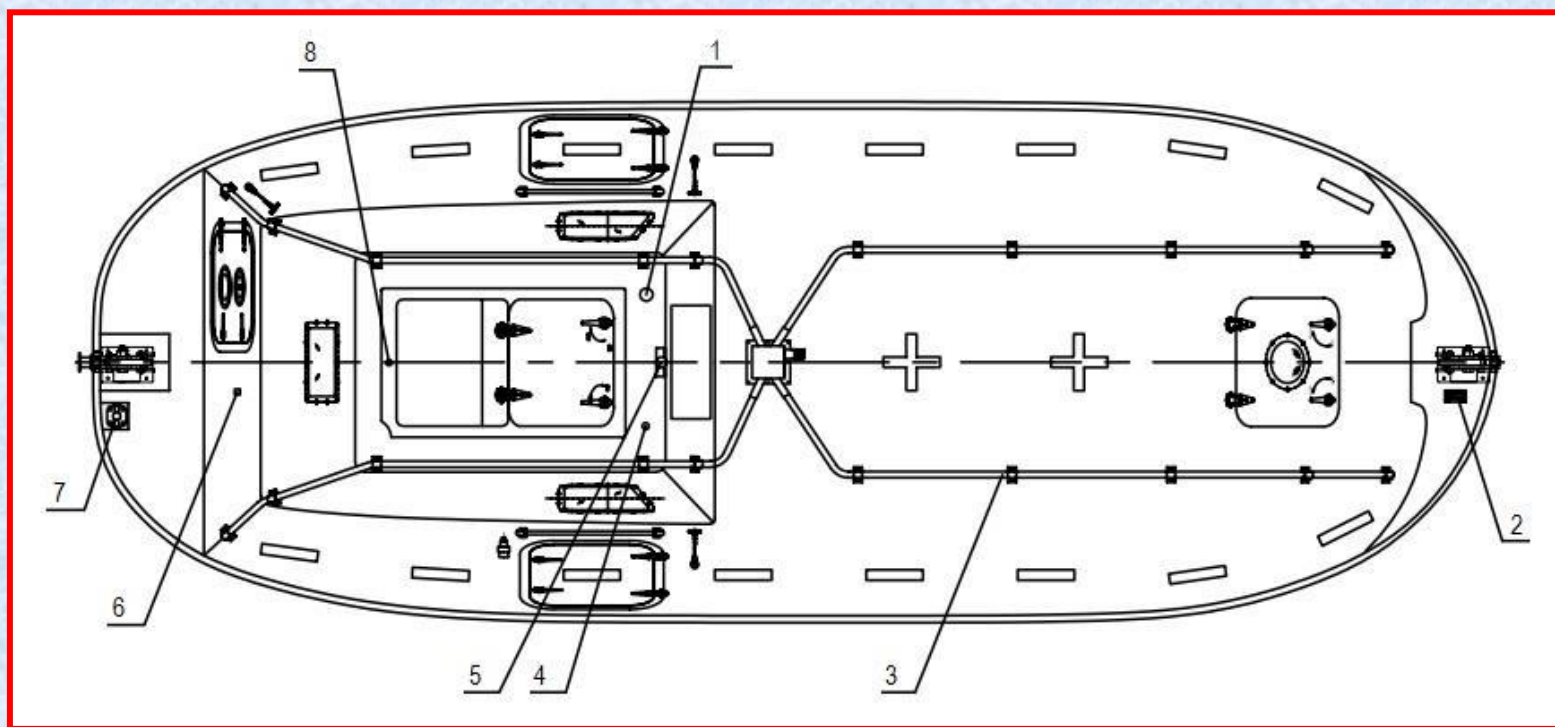


Спасательные шлюпки. Требования Кодекса ЛСА. Оборудование и снабжение спасательных шлюпок.



1 – радиолокационный отражатель; 2 – топовый огонь; 3 – поручень; 4 – входной люк; 5 – фиксатор входного люка; 6 – светоотражающие полосы; 7 – скользящий транец; 8 – устройство для швартовки/буксировки; 9 – отлив от насоса осушения; 10 – кормовой гак; 11 – разъем для зарядки батарей

Спасательные шлюпки. Требования Кодекса ЛСА. Оборудование и снабжение спасательных шлюпок.



1 – устройство для установки РЛО; 2 – устройство для крепления носового фалиня; 3 – труба системы водяного орошения; 4 – отверстие для тросика дистанционного спуска; 5 – топовый огонь; 6 – вентиляционное отверстие батарейного отсека; 7 – устройство для швартовки/буксировки; 8 – желоб для сбора дождевой воды

Спасательные шлюпки. Требования Кодекса ЛСА. Оборудование и снабжение спасательных шлюпок.



ОБОРУДОВАНИЕ СПАСАТЕЛЬНОЙ ШЛЮПКИ



Спасательная шлюпка оборудуется двигателем внутреннего сгорания с воспламенением от сжатия (дизелем). Двигатель имеет либо ручное пусковое устройство, либо пусковое устройство с приводом от двух независимых источников энергии: стартера, работающего от аккумуляторной батареи, устройства со сжатым воздухом или иного источника. Пусковое устройство должно обеспечивать запуск двигателя при температуре окружающей среды -15 C в течении не более 2 мин. с начала пуска.

Спасательные шлюпки. Требования Кодекса ЛСА. Оборудование и снабжение спасательных шлюпок.



Все спасательные шлюпки должны иметь руль и румпель. Если имеется также штурвал или другое средство дистанционного управления рулем, то в случае выхода из строя такого средства должна быть предусмотрена возможность управлять рулем с помощью румпеля.

Руль должен быть постоянно прикреплен к спасательной шлюпке. Румпель должен быть постоянно установлен на баллере руля или соединен с ним, однако если спасательная шлюпка оборудована средством дистанционного управления рулем, то румпель может быть съемным и храниться закрепленным вблизи баллера руля.

Дежурные шлюпки. Требования Кодекса ЛСА. Снабжение дежурных шлюпок.



Дежурная шлюпка есть шлюпка, предназначенная для спасения терпящих бедствие людей и сбора спасательных шлюпок, плотов на воде.

Дежурные шлюпки также используются для спасения экипажей и пассажиров приводнившихся летательных аппаратов на воду.



Дежурные шлюпки. Требования Кодекса ЛСА. Снабжение дежурных шлюпок.



По конструкции корпуса и требованиям устойчивости и плавучести дежурная шлюпка соответствует штатным спасательным шлюпкам. Дежурные шлюпки могут быть жесткими, надутыми или комбинированного типа. Высокая прочность и надежность всех применяемых материалов и элементов конструкции, а также гидродинамические характеристики корпуса обеспечивают скоростные и маневренные характеристики, высокую безопасность при выполнении спасательных работ в

штормовых условиях



жесткая ДШ



надутая ДШ



комбинированная ДШ

Дежурные шлюпки. Требования Кодекса ЛСА. Снабжение дежурных шлюпок.



Дежурные шлюпки. Требования Кодекса ЛСА. Снабжение дежурных шлюпок.



Дежурные шлюпки могут быть жестки-ми, надутыми или комбинированного типа и должны:

- быть длиной не менее 3,8 и не более 8,5 м;
- обеспечивать размещение, по меньшей мере, пяти человек на местах для сидения и одного — в положении лежа на носилках. А также все сидящие, за исключением рулевого, могут размещаться на настиле днища шлюпки.

Дежурные шлюпки. Требования Кодекса ЛСА. Снабжение дежурных шлюпок.



Дежурные шлюпки должны быть способны маневрировать при скорости по меньшей мере 6 узлов и сохранять эту скорость в течение не менее 4 ч.

Дежурные шлюпки должны обладать достаточной мобильностью и маневренностью на волнении для спасения находящихся в воде людей, сбора спасательных плотов и буксировки самого большого из имеющихся на судне спасательных плотов со скоростью не менее 2 узлов.

Дежурные шлюпки. Требования Кодекса ЛСА. Снабжение дежурных ШЛЮПОК.



1 – строп, 2 – два линя для переворота шлюпки, 3 – защитный чехол для шлюпки, 4 – трапик подъема из воды, 5 – ремонтный комплект, 6 – носовой фалинь, 7 – насос, 8 – буксировочный линь, 9 – РЛО-отражатель, 10 – поисковый прожектор, 11 – огнетушитель, 12 – сигнальный фонарик с батарейками, 13 – компас, 14 – габаритные фонари, 15 – аптечка, 16 – свисток, 17 – два теплозащитных средства, 18 – два спасательных кольца, 19 – два весла с крюками, 20 – ножик, 21 – черпак, 22 – две губки, 23 – плавучий якорь

Спускные устройства. Требования Кодекса ЛСА.

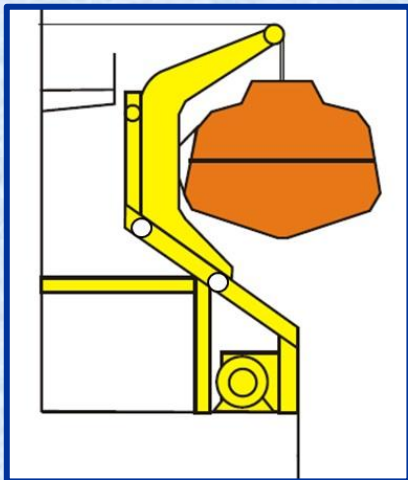
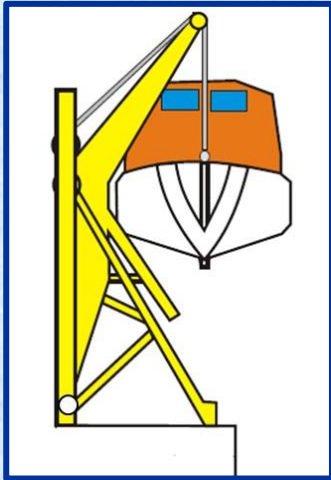


Спускные устройства – это средства для безопасного перемещения спасательной шлюпки или спасательного плота либо дежурной шлюпки с

на воду
поэтому на б



Спусковые устройства. Требования Кодекса ЛСА.



По способу вываливания
шлюпбалки бывают
самопроизвольно выва-
ливающиеся под
действием веса шлюпки
(гравитационные).

Гравитационные шлюпбалки выва-
ливают шлюпку либо поворотом стрел
вокруг одного или нескольких
шарниров, либо движением стрел

Спускные устройства. Требования Кодекса ЛСА.



СПУ классифицируются по способу вываливания балок (стрел) и по назначению и носят общее название шлюпбалки (кран-балки, плот-балки).

Классификация гравитационных шлюпбалок по принципу действия:

- с вращением стрелы – одношарнирные и двухшарнирные.

- с вращением стрелы и поворотом шлюпбалки относительно судна, осуществляющиеся, склоняющиеся, с помощью шарнирных соединений.



Спускочные устройства. Требования Кодекса ЛСА.



Классификация шлюпбалок по назначению:

- спускочные устройства для ДШ;
устройства



Спусковые устройства. Требования Кодекса ЛСА.



Спуск обслуживаемых спусковым устройством коллективного спасательного средства либо дежурной шлюпки с полной нагрузкой и снабжением, а также порожнем не должен обеспечиваться какими-либо способами, иными чем с помощью силы тяжести или накопленной механической энергии, не зависящей от судовых источников энергии.

Спусковые устройства. Требования Кодекса ЛСА.



Конструкция каждого спускового устройства должна быть такой, чтобы оно требовало минимального текущего технического обслуживания. Все части, требующие регулярного технического обслуживания со стороны экипажа судна, должны быть легкодоступными, а их обслуживание — легко выполнимым.



**Спасибо
за внимание!**