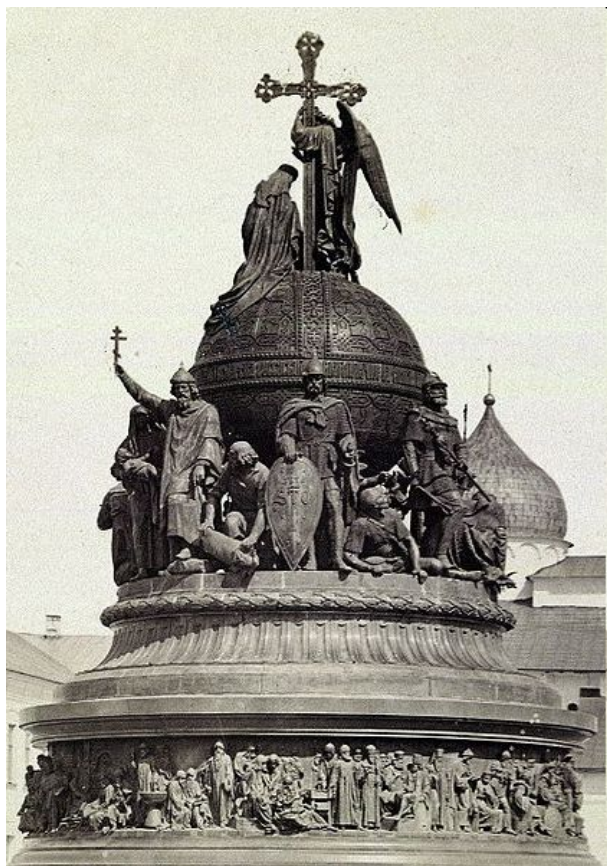




Хозяйство и сословия



Споры о Новом периоде русской истории

XVII столетие является переломным, в том числе и в развитии хозяйства. Именно к этому времени, как отмечали еще русские историки XIX в., относится **начало «нового времени»**

В российской исторической науке до сих пор существуют **острые споры в подходе к периодизации** всей российской истории

Формационный поход

Цивилизационный подход

В основу периодизации –
разные способы производства

Формационные признаки
характерны для Западной
Европы

Средневековье – феодальный
способ производства;
Новое время –
капиталистический
способ производства.

При многоукладном характере
стран, **основу периодизации в**
надо брать не только социально-
экономические признаки, но
и **культуру, психологию и т.п.**

Споры о Новом периоде русской истории

Споры между сторонниками формационного подхода

Л.В. Черепнин, А.А. Зимин,
А.А. Преображенский,
С.М. Троицкий, Е.И. Индова,
Ю.А. Тихонов

Н.И. Павленко,
И.Д. Ковальченко,
Л.В. Милов

Капиталистический уклад
начал формироваться
в России в XVII веке, значит,
Новое время – с XVII века

Начало формирования
капиталистического уклада
в России – II половина XVIII
века

После реформы 1861 г. –
капитализм в России
окончательно победил

Новое время
в России - XVIII век

Общее: наступление Нового времени связывали с
началом капитализма

Россия в XVII веке

Социально-экономическое развитие

Отрасли экономики

Сельское хозяйство (основное)

- ✦ трехпольная система земледелия
- ✦ освоение земель юга России, Поволжья, Сибири (экстенсивный путь развития земледелия)
- ✦ рост товарного производства сельхозпродукции

Ремесло

- ✦ превращение ремесла в мелкотоварное производство
- ✦ товарная специализация отдельных районов
- ✦ появление мануфактур (до 30 в XVII в.)

Торговля

- ✦ появление торгового капитала
- ✦ развитие купечества
- ✦ формирование российского внутреннего рынка

Особенности русской мануфактуры

1. В отличие от европейской основывалась не на вольнонаемном труде, а на крепостном (приписка и покупка крепостных крестьян).

2. Чаще всего мануфактуры основывались государством и выполняли его заказ.

3. Слабая заинтересованность мануфактуристов в совершенствовании техники из-за дешевизны рабочей силы.

Тормозило
рост
производства

ЭКОНОМИЧЕСКОЕ РАЗВИТИЕ РОССИИ В XVII в. НОВЫЕ ЯВЛЕНИЯ В ХОЗЯЙСТВЕННОЙ ЖИЗНИ

Преобразование ремесла в мелкотоварное
производство

Развитие специализации отдельных территорий и
рост торгового оборота

Возникновение

Центров
художественного
производства
(Хохлома)

Общероссийских
ярмарок
(Макарьевская,
Ирбитская)

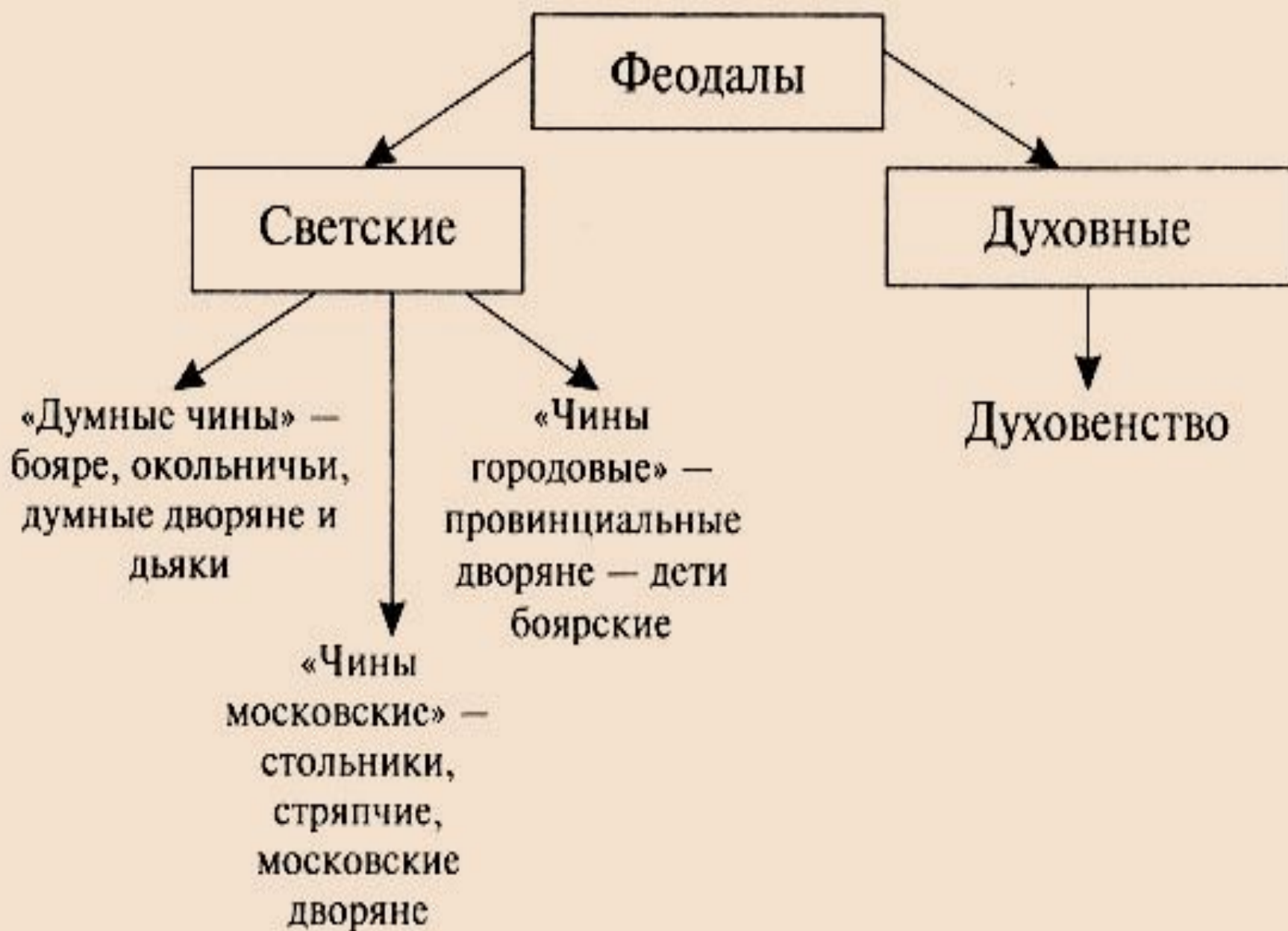
Появление мануфактур

Казенные
Оружейная палата,
Хамовный двор

Частновладельческие
Металлургические
производства (Тула,
Кашира, Урал)

Начало складывания всероссийского рынка

I. Привилегированные сословия

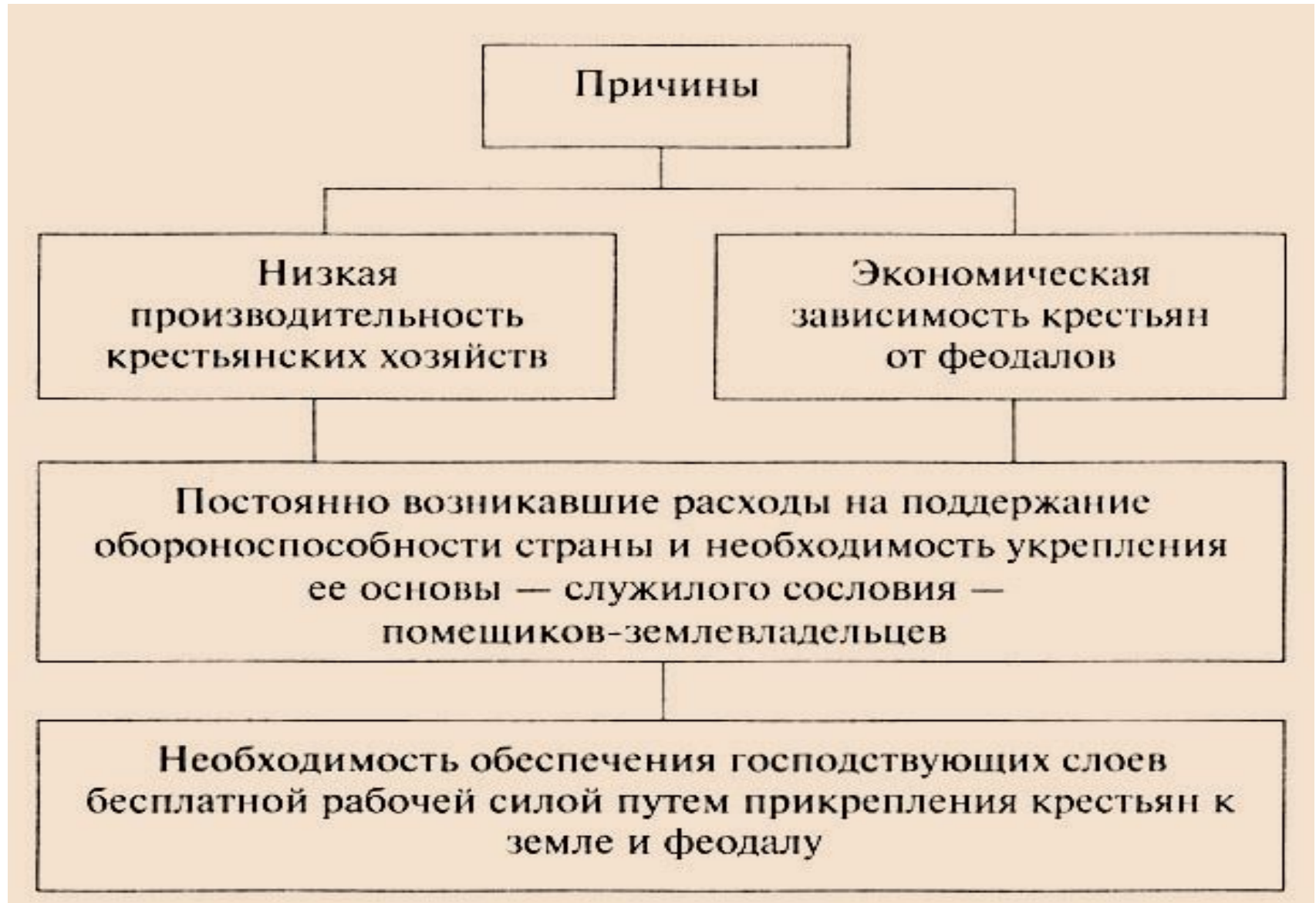


II. Зависимые сословия



Сословие — социальная группа, обладающая закрепленными в обычае или законе и передаваемыми по наследству правами и обязанностями

Причины крепостного права



Крепостное право — наиболее тяжелая форма зависимости крестьян от помещиков, власть которых распространялась на личность, труд и имущество принадлежавших им крестьян

Закрепощение русского крестьянства

Исторические концепции

«Указное закрепощение крестьян»

Крепостное право введено по инициативе государственной власти, исходя из потребностей обороноспособности страны и для обеспечения служилого сословия.

*Н.М. Карамзин, С.М. Соловьев,
Н.И. Костомаров, С.Б. Веселовский,
Б.Д. Греков, Р.Г. Скрынников и др.*

«Безуказное закрепощение крестьян»

Крепостное право есть следствие реальных жизненных условий страны, оформленное государством лишь юридически.

*В.О. Ключевский,
М.П. Погодин,
М.А. Дьяконов*

Основные этапы закрепощения русского крестьянства в XVI—XVII вв.

1581 г.

Указ Ивана IV Грозного
«О заповедных летах»

Введение запрета на
крестьянские переходы в
Юрьев день

1597 г.

Указ Федора Ивановича
«Об урочных летах»

Установление 5-летнего
государственного сыска беглых
крестьян

1637—1641 гг.

Указы Михаила
Федоровича

Увеличение срока
государственного сыска до 9, а
затем до 15 лет

1649 г.

Соборное уложение
Алексея Михайловича

Установление бессрочного
сыска беглых крестьян.
Окончательное (бессрочное),
полное (потомственное)
закрепощение крестьян

Окончательное юридическое
оформление крепостного права