

**В МЯТЕЖНОМ ПОИСКЕ
ПРЕКРАСНОГО
ВИРТУАЛЬНАЯ ВЫСТАВКА-
ГАЛЕРЕЯ**

К 165-летию художника Михаила
Врубеля

Михаил Александрович
Врубель
(17.03.1856-1.04.1910)

Предлагаем вашему
вниманию
виртуальную
выставку галерею к
165 –летию со дня
рождения
художника.

Врубель Михаил
Александрович (1856 –
1910), художник. Родился 17
марта 1856 г. в Омске, в семье
военного юриста. Рисовать начал
примерно в пятилетнем возрасте
и время от времени брал уроки
живописи. По желанию отца
окончил юридический
факультет Петербургского
университета. Осенью 1880 г. был
принят в Академию художеств.



Михаил Врубель. Демон летящий. 1899

«ДЕМОН ЛЕТЯЩИЙ» — незаконченная картина Михаила Врубеля. Написана в 1899 году и является частью серии иллюстраций к поэме Михаила Лермонтова «Демон».

Врубель вернулся к демонической теме через восемь лет после работы над картиной «Демон и Тамара». Работа над картиной не закончена по неизвестной причине.

«...И над вершинами Кавказа
Изгнанник рая пролетал:
Под ним Казбек, как грань
алмаза,
Снегами вечными сиял...»
М.Ю. Лермонтов »



Демон сидящий

Картина является одной из центральных произведений специального зала Третьяковки, посвященного творчеству художника. И это неслучайно, ведь образ демона притягивал и не отпускал Врубеля до самого конца его жизни.

Впервые он обратился к этой теме ещё в Одессе в 1885 году. В бесконечных творческих исканиях он решает написать первое полотно с “Демоном”. Единственный, кто видел эту работу, был Валентин Александрович Серов. С его слов, картина “представляла собою поясное изображение демона двумя масляными красками, белой и черной”. Врубель сделал сотни эскизов и рисунков, но образ, к которому стремился художник, не удавался.



«Демон Поверженный»
— это картина 1901
года, выполнена на
холсте маслом.
Демон низвергнут в
ущелье. Его руки и тело
стали беспомощными,
крылья разметались.
Крыльями демон
окружен, как костром.
Они сверкают и
переливаются. Мыслью
художника здесь была –
это вечность и
нетленность павлина.
Не только красота этой
птицы привлекла
художника.



Испания - Михаил Врубель. 1894. Холст, масло.

Жаркая Испания всегда будоражила воображение людей искусства. Художник писал картину под впечатлением от оперы "Кармен". Страсти, эмоции, искренность и темперамент - главные характеристики для этой картины.

Сюжет понятен всякому, кто видит работу. Каждая мелочь, многочисленные детали несут на себе отпечаток некоторого драматизма и экспрессии. Густой южный зной окутывает героев, солнце прорывается через окно, толстые стены не приносят пролады. Энергия, напряжение чувствуется в позах героев, в их взглядах и даже в платке, небрежно брошенном на стул.



Картина Михаила Врубеля «Венеция» – поражающее своей рельефной объёмностью полотно (эффект присутствия в толпе), в котором отражены будни и праздники земной жизни, переплетение судеб и характеров.

Венеция - Михаил Врубель. 1893.

Декоративное панно За шумным карнавалом, полным красок, танцев и песен, мастер разглядел некую пустоту и печаль. Стоит только бросить мимолетный взгляд на картину, как становится ясно, что ни один из изображенных на полотне не улыбается.

Город, играющий роль фона, как громоздкая декорация, мешающая актерам играть. Цветовая гамма тяжелая и безрадостная. Зритель словно чувствует жару, замедляющую праздничное действо. Участники словно выполняют тяжелую работу, от которой никак не могут отказаться.

Мастер писал картину не с натуры, а по памяти, используя фотографии. Отсюда предельная точность в изображении "моста вздохов", подобная точность нехарактерна для живописи мастера. Она делает фон еще более безжизненным и сухим.



Картину «К ночи» Врубель написал вслед за «Сиренью» - на хуторе Н. Ге в Черниговской губернии. В этой работе художник проявил свой редчайший дар колориста, довел до совершенного мастерства систему рисунка.

Это полотно многие критики относят к самому мистическому периоду творчества Михаила Врубеля. Красота и действительно мистика завораживает. Ночь уже близка, видна луна. Но на маковом поле пасутся лошади, а рядом с ними пастух. Но вот именно он завораживает.



Пан 1899

Картина "Пан" единодушно признается вершиной если не всего творчества **Врубеля**, то его сказочной серии. В картине "Пан" эллинский козлоногий бог превращается в русского лешего. Сумерки ещё синеют, отражая вечернее небо, воды маленькой речки, а в густой мгле за чёрным частоколом старого бора встаёт молодой румяный месяц. О чём-то шепчутся берёзы, но тишина незаметно завораживает природу, вот начинают сверкать голубые, родниковой свежести глаза **Пана**.



Сирень - Михаил Врубель. 1900. Холст, масло.

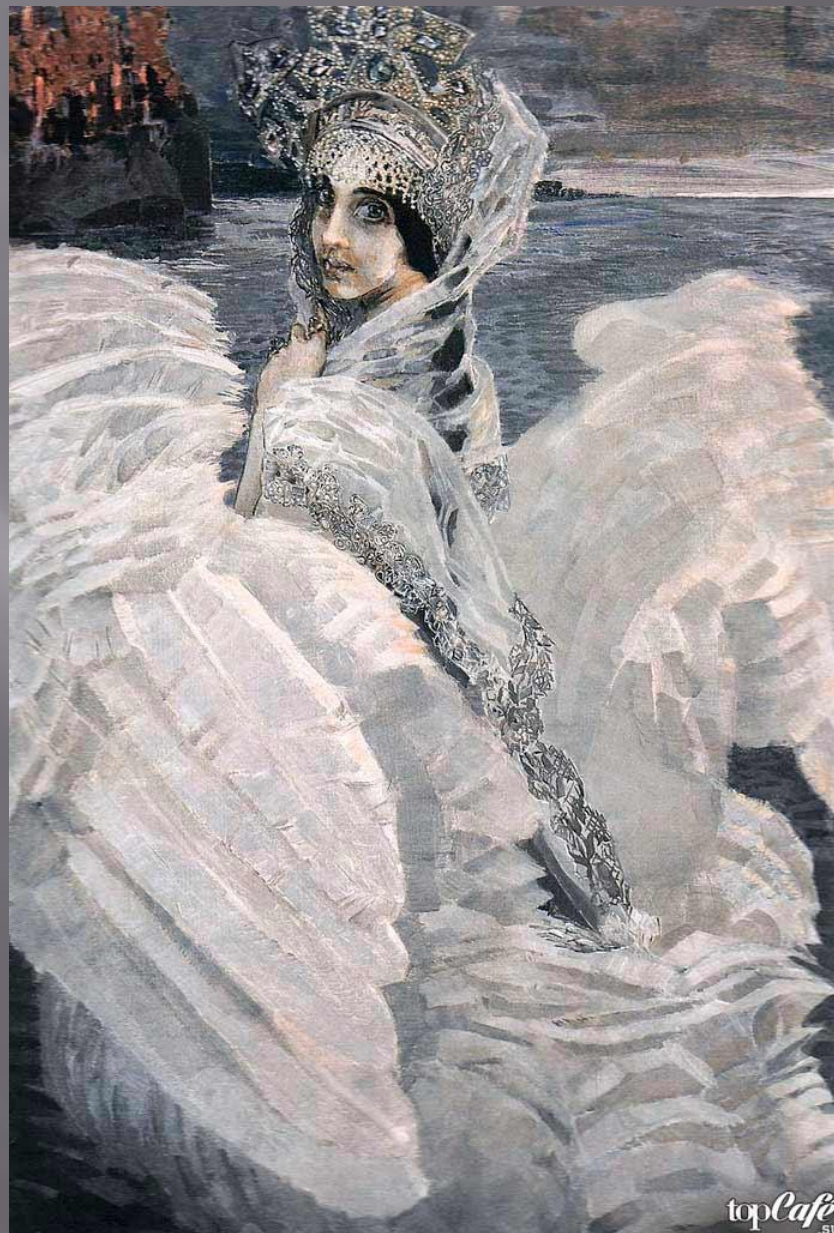
Картина занимает особенное место в творчестве великого мастера модерна. Постоянные поиски новых форм, жгучее желание превратить каждую работу в осязаемое чудо, полное глубинного смысла. Цветущий куст сирени, увиденный мастером в Черниговской губернии, произвел настолько сильное впечатление, что художник тут же приступил к работе.

Перед зрителем чудо - как нимфа, гонимая паном, девушка укрылась за цветущим кустом сирени. Приблизительное, нечеткое изображение будоражит воображение зрителя. Художник не дает четкого образа, для него важнее буйство сиреневых красок, окружающее его героиню.



Царевна-Лебедь, 1900

Царевна-Лебедь – героиня "Сказки о царе Салтане" А.С. Пушкина, навеянная образами древнеславянских мифов. Новое воплощение сказка Пушкина обрела в одноименной опере Н. А. Римского-Корсакова (1900). Врубель оформлял этот спектакль, а партию Царевны-Лебедь исполняла жена художника Надежда Забела-Врубель (1868–1913).



**Новоаннинская межпоселенческая
библиотека Презентация из цикла
«Уроки прекрасного»
Спасибо за внимание**