

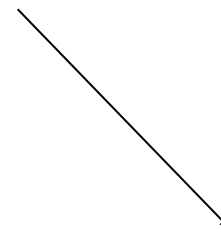
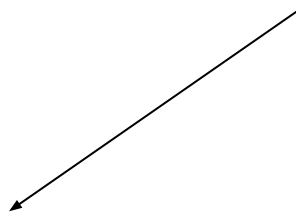
Ткацкое переплетение. Ткачество.

5 класс

**Учитель технологии
Маркина Марина Александровна
АНОО «Ногинская
гимназия»**

повторение **Классификация**
ТЕКСТИЛЬНЫХ **ВОЛОКОН**

ТЕКСТИЛЬНЫЕ ВОЛОКНА



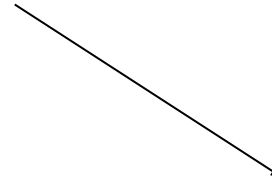
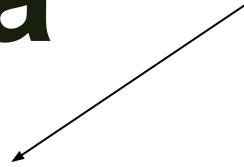
НАТУРАЛЬНЫЕ

ХИМИЧЕСКИЕ

повторение

ВОЛОКНА

Натуральные



**РАСТИТЕЛЬНОГО
ПРОИСХОЖДЕНИЯ**

**ЖИВОТНОГО
ПРОИСХОЖДЕНИЯ**

повторение

Натуральные волокна

РАСТИТЕЛЬНОГО
ПРОИСХОЖДЕНИЯ

ЖИВОТНОГО
ПРОИСХОЖДЕНИЯ



хлопок



лен

повторение Какой продукт получают из
волокна?

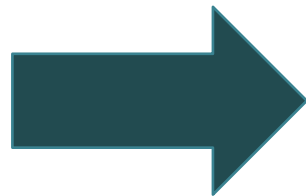


Хлопковое волокно

повторение Какой продукт получают из
волокна?



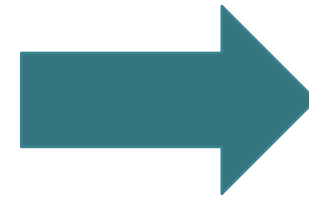
Хлопковое волокно



пряжа (нити)

повторение

**Какой продукт получают из нитей
(пряжи)?**

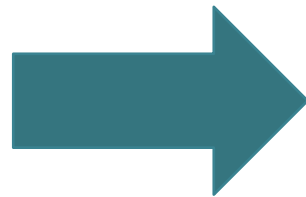


повторение

Какой продукт получают из нитей (пряжи)?



Нить (пряжа)



ткань

повторение Вставьте вместо точек
пропущенное слово

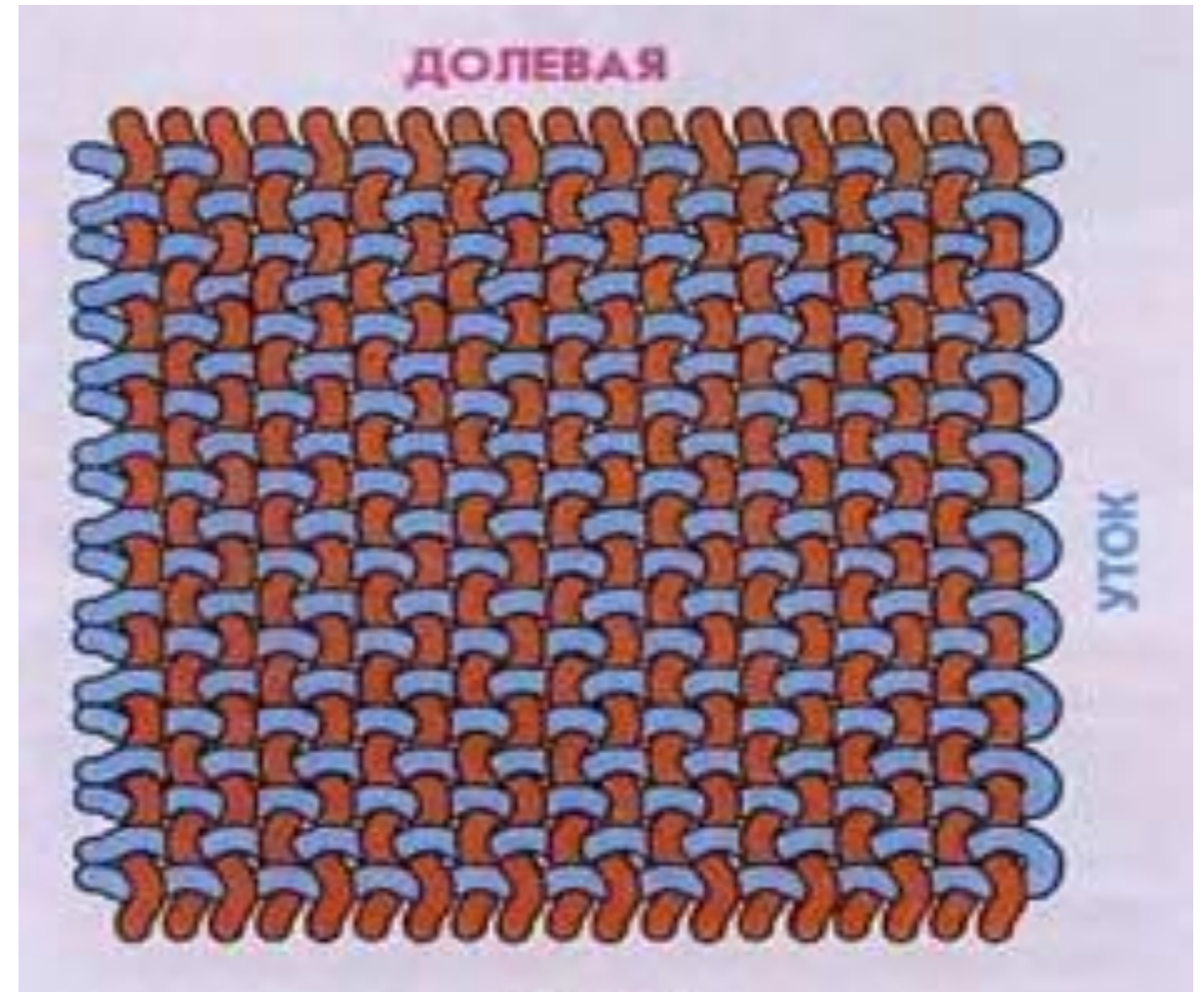
Производство ткани

–

это переплетение

нитей ...

и нитей утка



повторение **Вставьте вместо точек
пропущенное слово**

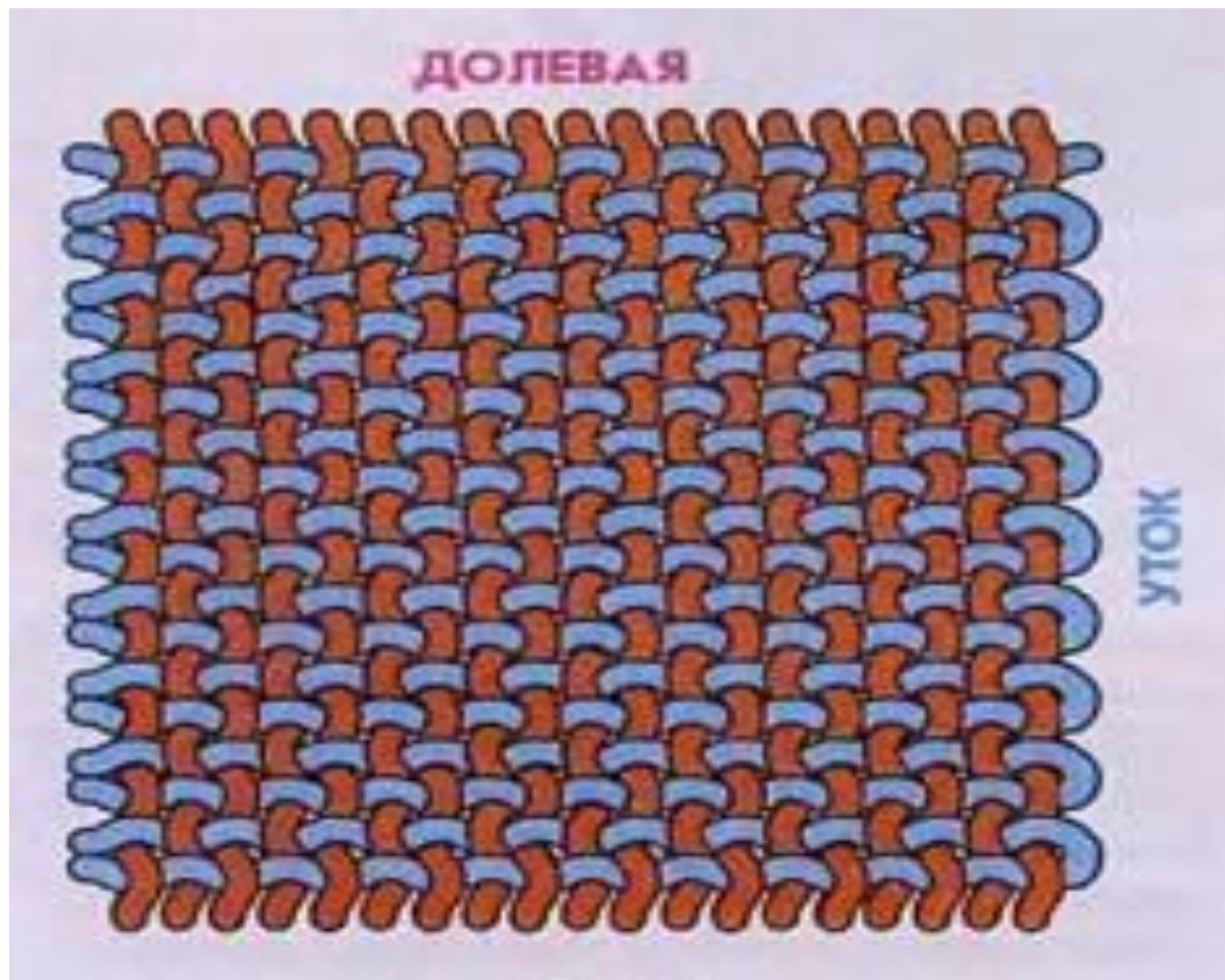
Производство ткани

–

это переплетение

нитей основы и

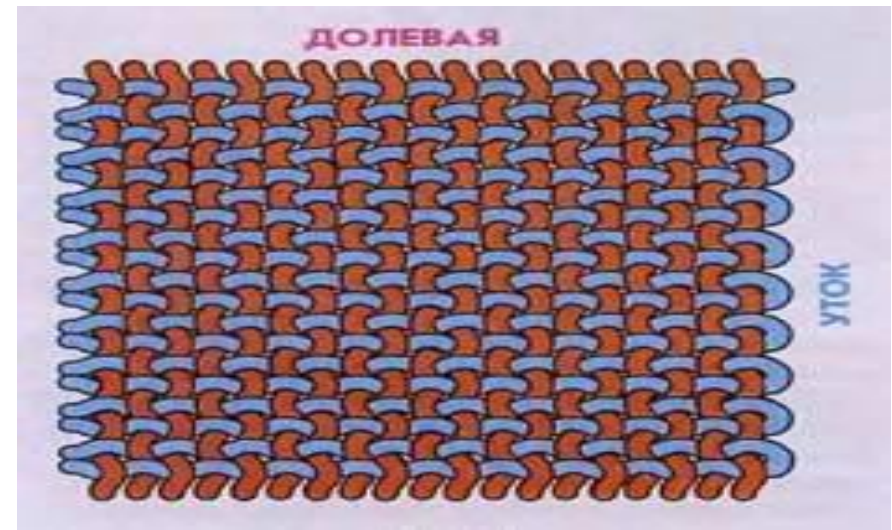
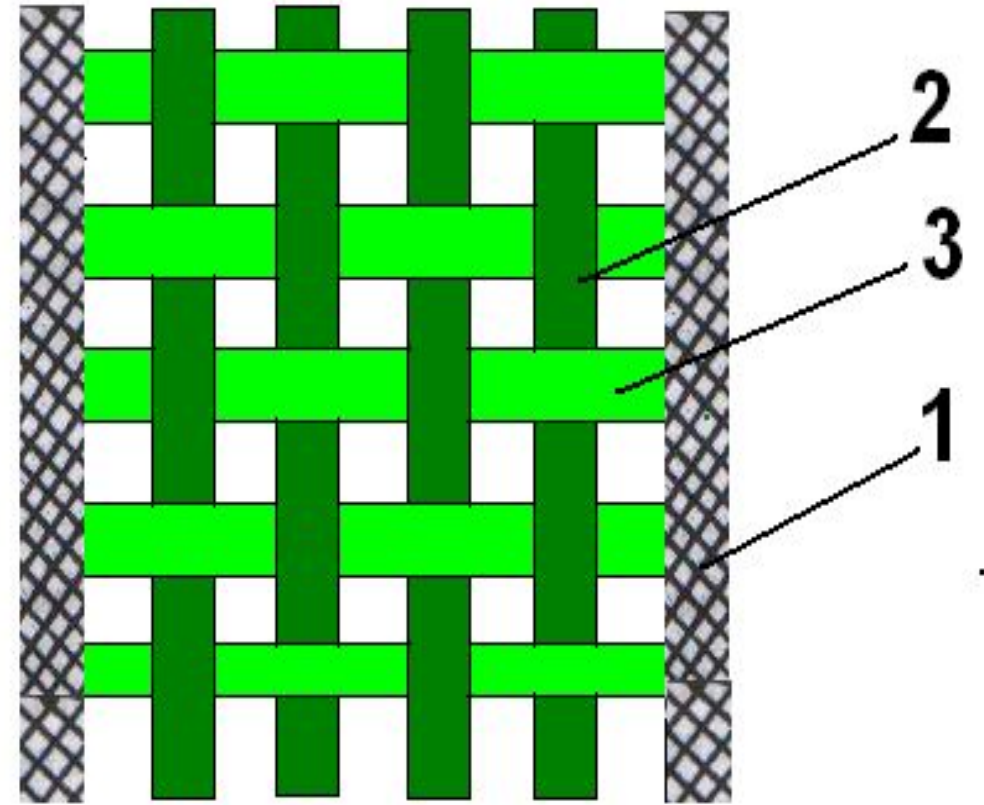
нитей утка



Нити основы (долевые) - нити, идущие вдоль ткани (2). Они более прочные и менее растяжимы.

Нити утка – это поперечные нити, менее прочные, тянутся при растяжении (3).

Кромка – уплотнённое переплетение нитей по краям ткани (идёт вдоль нити основы), благодаря которой ткань не осыпается (1).





Ткань, снятая с ткацкого станка, содержит примеси и загрязнения, грязновато-серого цвета.

КАК НАЗЫВАЮТ ТАКУЮ



a



б

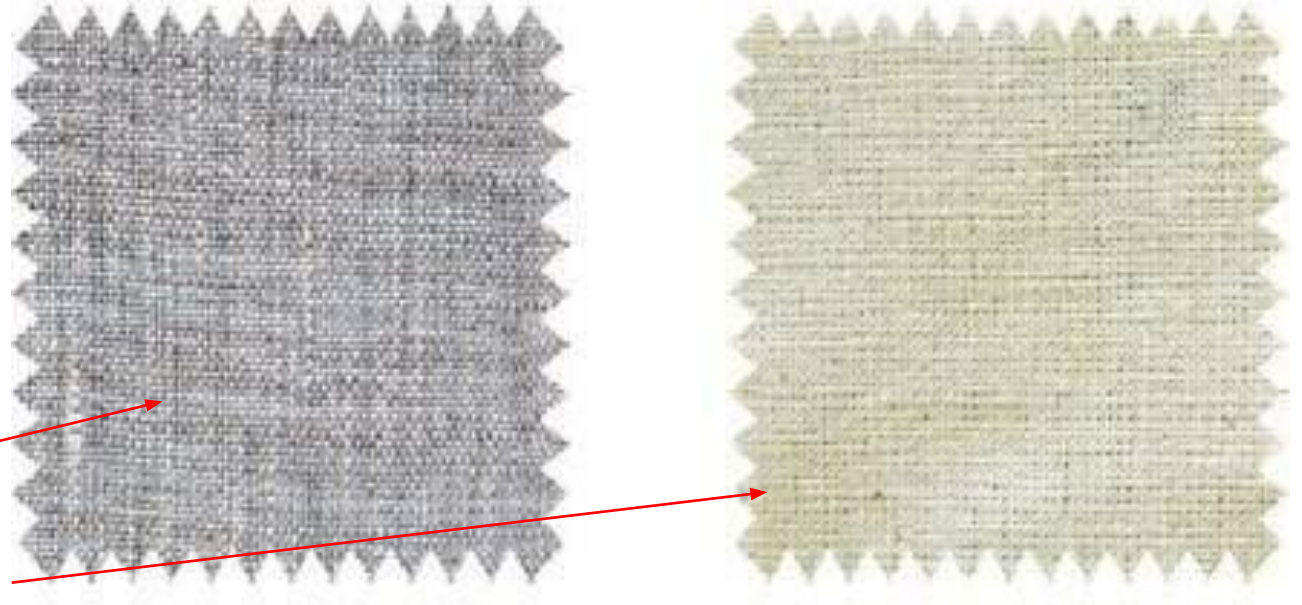


Ткань, снятая с ткацкого станка, содержит примеси и загрязнения, грязновато-серого цвета.



Суровая ткань:

Такую ткань называют



a

б

Отделка тканей - улучшение внешнего вида тканей: отбеливание, печатание, крашение,

ворсование.



Суровая



Отбеленная



Набивная



Меланжевая



Гладкокрашенная



С ворсом



С блеском



Пестротканая



Основные этапы производства ткани



Волокна

Прядение

Нить, пряжа



Готовая
ткань



Отделка



Тканье

Суровая
ткань

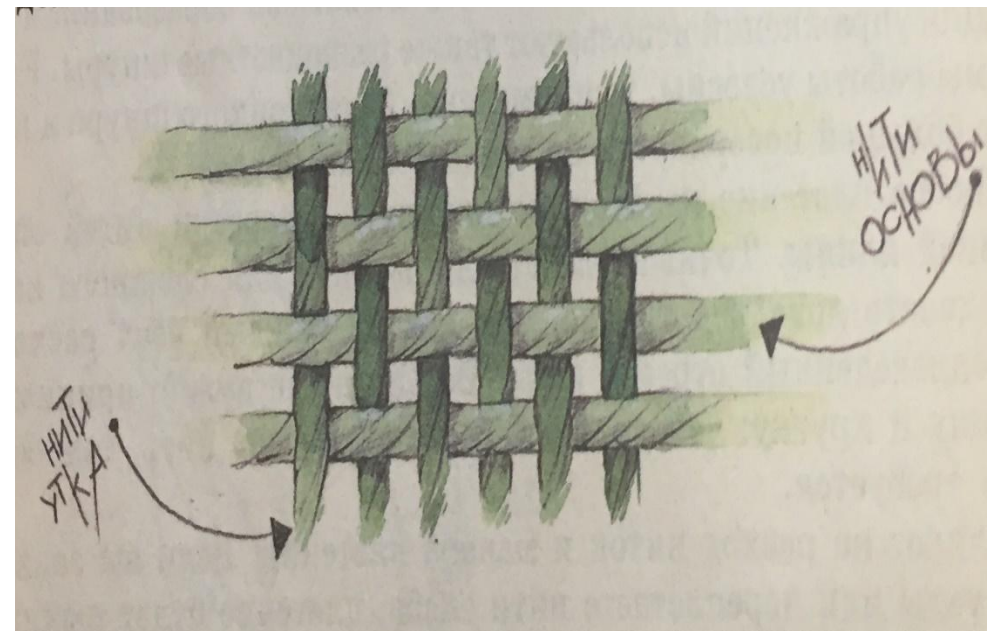
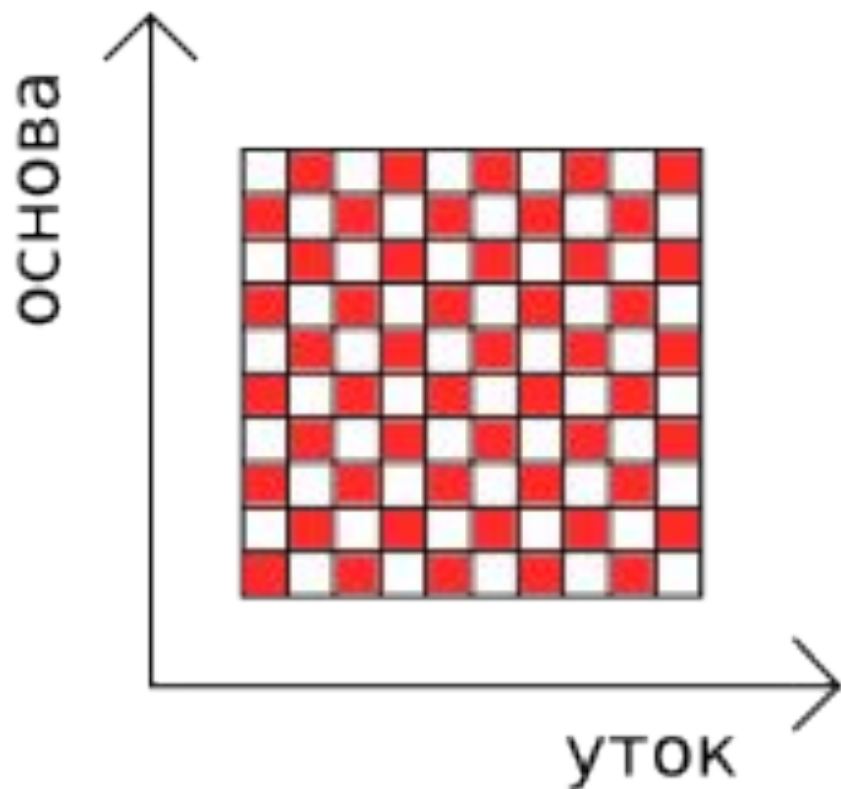




Ткацкие переплетения – это переплетение **двух** перпендикулярных **нитей** на ткацком станке и образуют **ткань**.

Плотняное переплетение:

основные и уточные нити чередуются через одну нить.

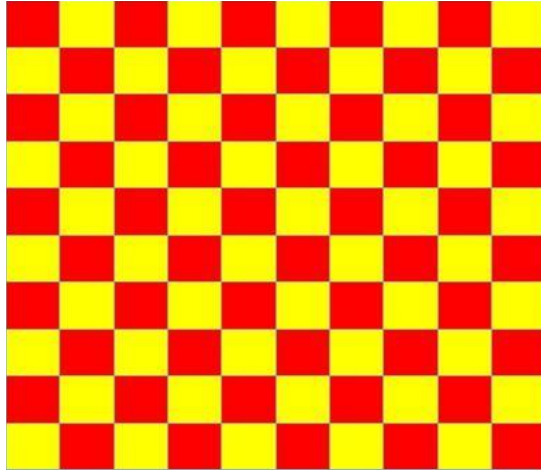


■ на поверхности нить основы

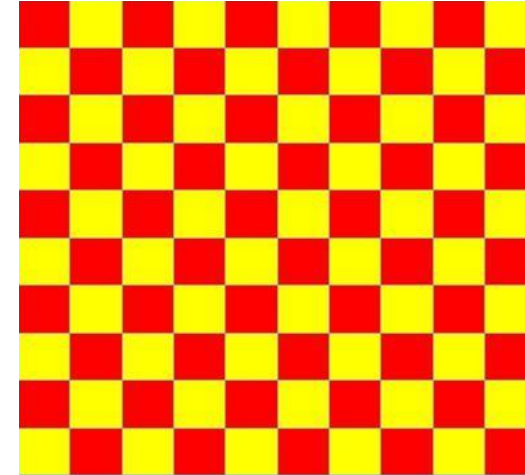
□ на поверхности нить утка

Плотняное переплетение:

Имеет одинаковый ткацкий рисунок и с лицевой стороны и с изнаночной стороны.



Лицевая сторона



Изнаночная сторона

Свойства тканей плотняного переплетения:

1. Прочные
2. Маленькая осыпаемость срезов
3. Не вызывают трудностей при раскрое и обработке

Ткани, вырабатываемые хлопчатобумажными тканями полотняным переплетением.



ситец



бязь



фланель



батист



**Пол урока мы сидели,
Оглянуться не успели,
Встали, сели, встали,
Наклонились, снова встали,
Потянулись, улыбнулись,
Наклонились, распрямились,
И с восторгом удивились...
Мы опять хотим учиться,
Будем с радостью трудиться!!!**

переплетение.

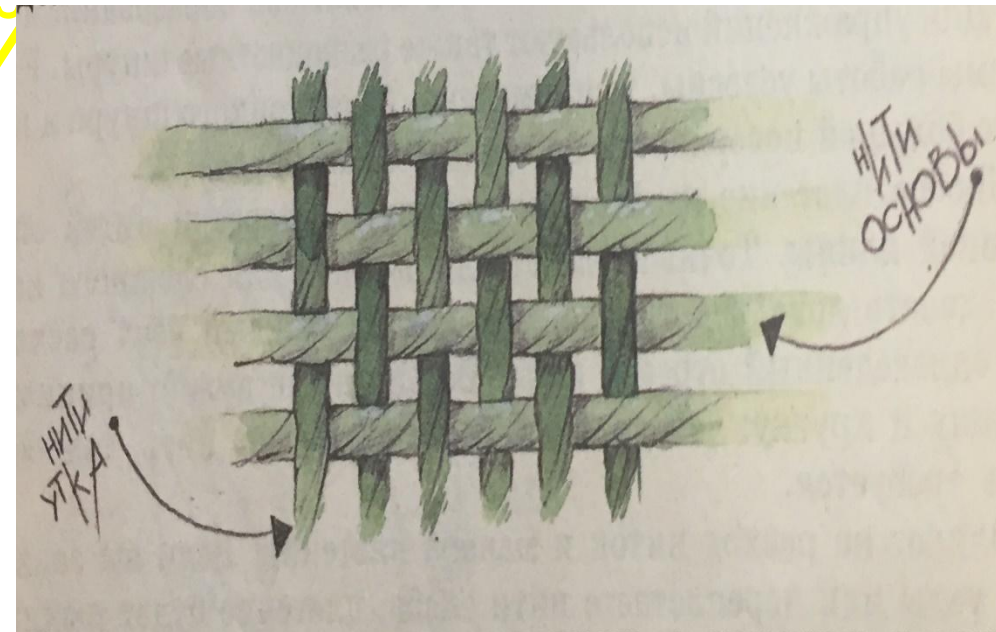
Практическая работа №2.

Выполнение макета полотняного переплетения.

Материалы и инструменты: цветная пряжа, картон, ножницы,

линей, тетрадь.

При прямом переплетении нити переплетаются под прямым углом друг к другу

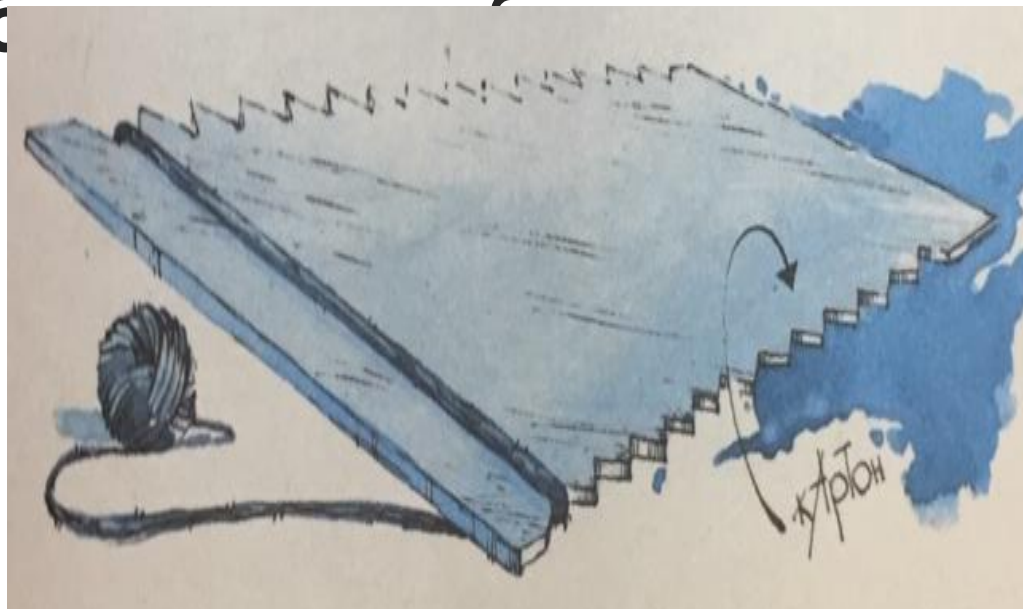


Ход работы

1. Выполнить разметку на толстом картоне, заготовленного по размеру задуманного изделия. С боковых сторон на расстоянии 5 мм друг от друга делают надрезы, с помощью которых закрепляют нити основы, пропуская их через прорези. Так прокладываем нить основы. В

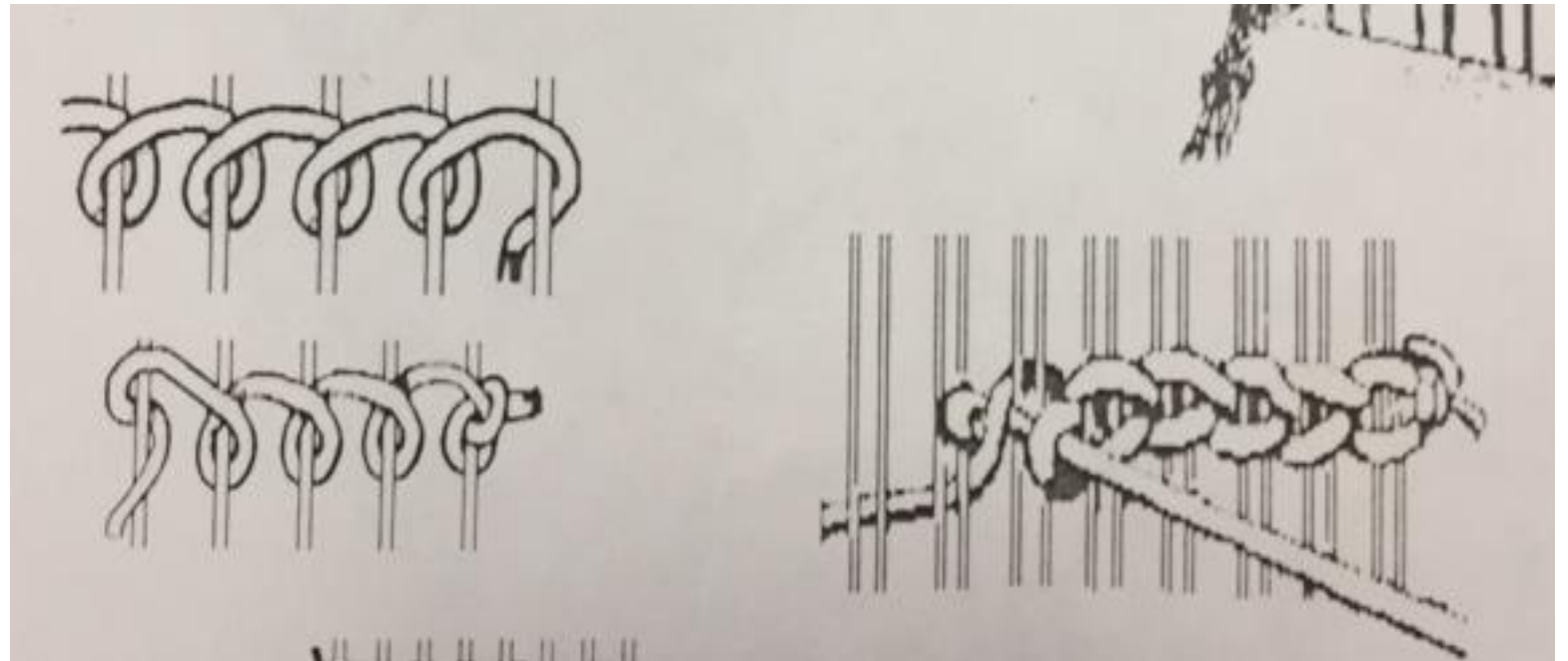
б

им.



2. Формируем нижний край изделия, который образует «косичка» и несколько прокидок полотняного переплетения. Край предохраняет изделие от распускания и выполняется любой пряжей. Косичка может быть выполнена вручную или с помощью вязального крючка. Вручную, как правило, косичка выполняется в два прохода- полу. косичками. С помощью вязального крючка косичка выполняется за один проход.

Косичка выполняется как на нижнем крае гобелена, так и на верхнем при завершении работы.



3.Внимание! Сохранение размера изделия!

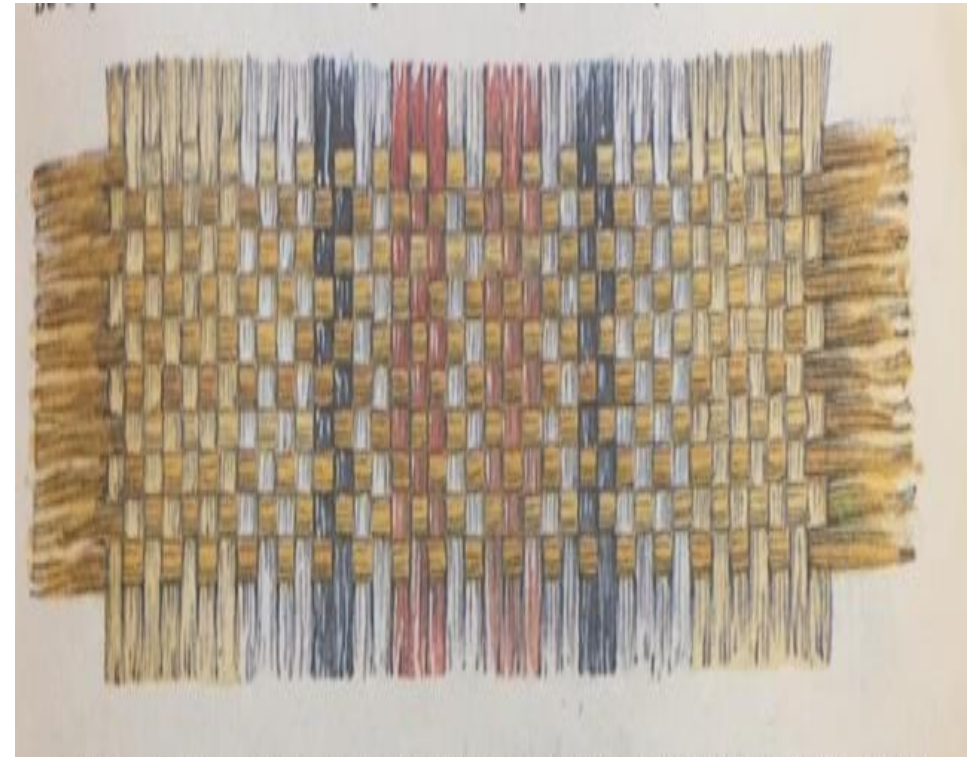
33...3.
Одной из первых ошибок при выработке гобелена является его стягивание по ширине в процессе работы. Изделие приобретает конусообразную форму. Это происходит из-за излишнего натяжения утка при его прокладке. Уток должен ложиться свободно, мягко обвивая крайние нити при повороте.



4. Выработка полотняного переплетения. При одной прокидке утка образуется зев с помощью линейки, пропущенной через одну нить основы. При повторной прокидке утка образуется с помощью большой иглы или ремизок.



Если хотим получить рисунок в полоску или в клетку, то продольные нити (основу) и поперечные нити (уток) набирают разных цветов. Рисунок выполняют по счету клеток или полос. Чтобы получилась ровная полоска или клетка, необходимо взять нити (пряжу) одинаковой толщины.







**ЖЕЛАЮ
ТВОРЧЕСКИХ
УСПЕХОВ !**