

# *Красота и целесообразность*

Вещь как сочетание объемов и образ времени

Инсталляция



Вещь родственна зданию своей конструктивной природой. Подобно зданию она строится. В любой вещи можно выявить конструкцию и структуру и обнаружить взаимное сочетание объемов.



Многообразие объемов бесконечно.  
Иногда их можно свести к простейшим геометрическим телам.  
Как, например, в конструкции кувшина, флакона или видеокамеры.



Но порой это очень сложные формы: каплевидные, сферические, изогнутые, перетекающие одна в другую.



Форма вещи не случайна. Наилучшая форма – это результат наиболее полного выражения сути вещи, ее функции. Материал, цвет, конструкция вещи должны соответствовать ее эффективности в работе. Исходя из этого и лейка, и чайник сконструированы так, чтобы из носика текла вода.



Каждая вещь создана для чего-то, чтобы принести пользу. Вещь утилитарна, т.е. рассчитана на практическое применение. Когда исчезает дело, для выполнения которого предназначена вещь, исчезает и отмирает она сама. Так исчезли граммофон, шарманка.



В вещи воедино слито художественное и утилитарное, красота и польза. Красота не существует сама по себе, а является полным выражением предназначения предмета. Например, форма самолета изменялась в соответствии со стремлением достичь наибольшей скорости. Красота явилась художественным воплощением сути полета.



В форме современных вещей дизайнеры стремятся эстетически воплотить их функцию. В идеале вещь должна быть полезной, удобной и красивой.





Со временем практическая эффективность вещи часто уменьшается, а ее художественная ценность возрастает.



Вещь значима для нас как отпечаток времени, отражение нашей жизни. Глядя на какую-нибудь вещь, мы вспоминаем связанные с ней события. Вещь вбирает в себя дух своего хозяина, места, в котором находится. В вещи живет память и образ времени. Вещь – материальный отпечаток эпохи.



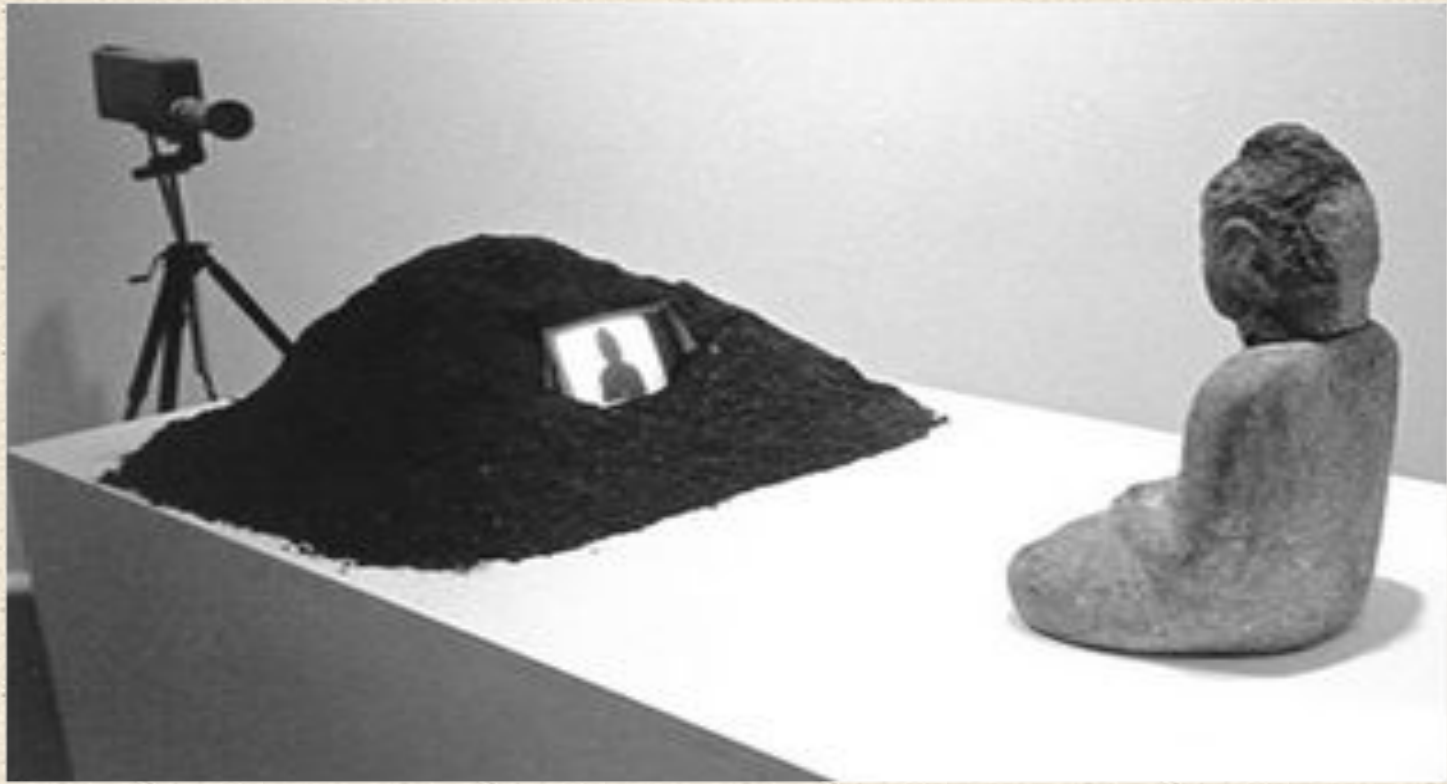
Благодаря этому свойству в современном искусстве вещи служат материалом для создания инсталляций.



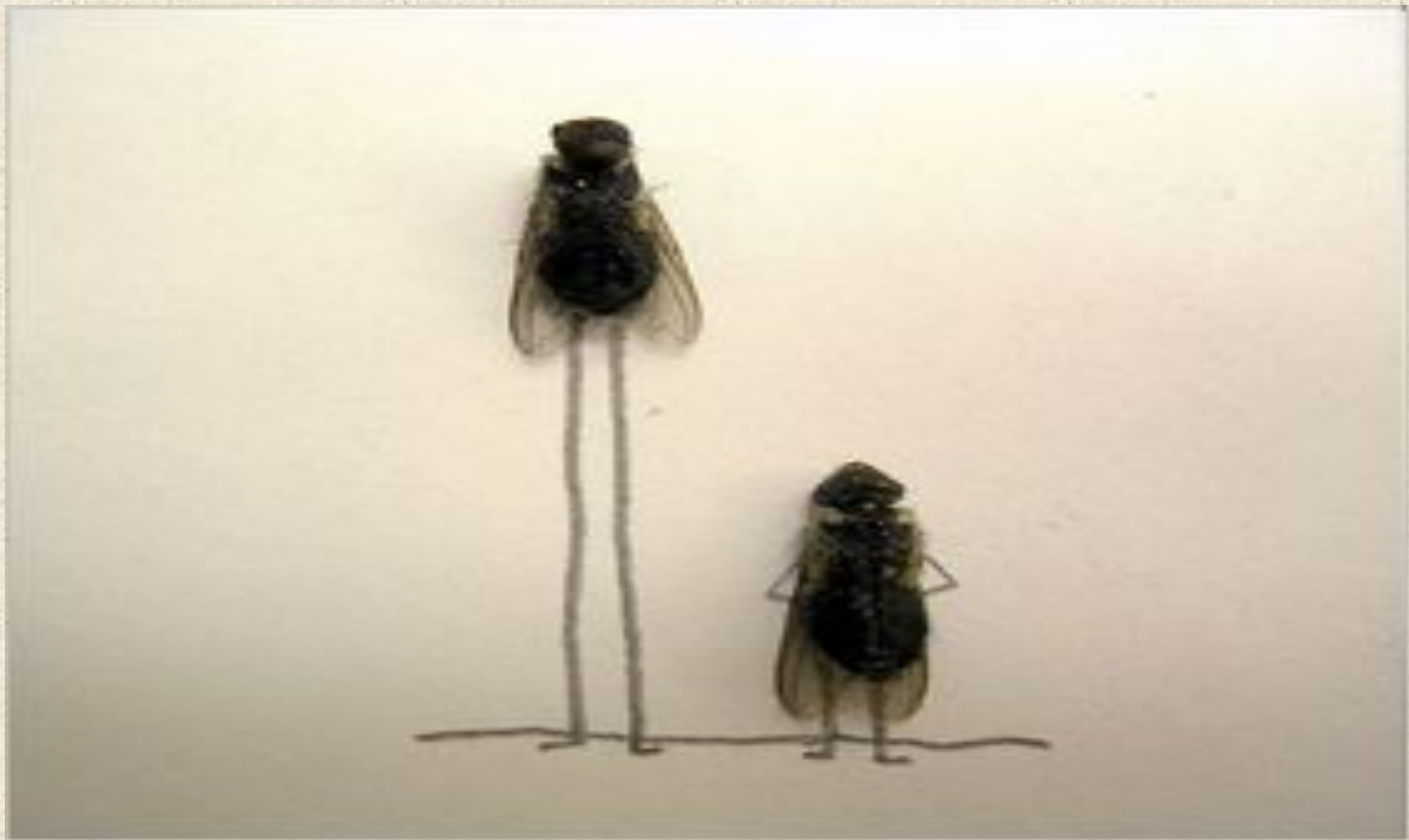
Инсталляция – это не вид дизайна, не способ создания какой-нибудь вещи, а произведение пластического искусства.



Это композиция из реальных предметов и вещей, расположенных на плоскости или в пространстве.



«Будда, созерцающий свое изображение на экране». Перед медитирующей статуэткой Будды установлен телевизор с работающей камерой, на экран выводится изображение Будды. Инсталляция является хрестоматийным примером использования наблюдающей камеры для отображения реального времени. Воздействие наблюдающей камеры на зрителя интересовало всегда.



Потешные инсталляции с мухами.











Для творческого самовыражения одних нужны тонны поношенной одежды, то для других - пуговицы и булавки. Размещая с помощью специальных швейных булавок сотни и сотни пуговиц на стене, художница Ran Hwang из Сеула создает из них потрясающие взор инсталляции.







STARICHKI.RU













# Творческое задание

## Темы инсталляций:

- \* Портрет человека «**Воспоминание о моей бабушке**»  
«**Катенька, я тебя люблю!**»  
«**Весёлые кошечки тёти Клавы**»
- \* Портрет времени, события «**Школьный завтрак**»  
«**Ах, какое славное лето!**»

**Сейчас: выполнить эскиз будущей работы**

# Домашнее задание

- 0 Принести материалы для выполнения картины – инсталляции.