

Население и трудовые ресурсы



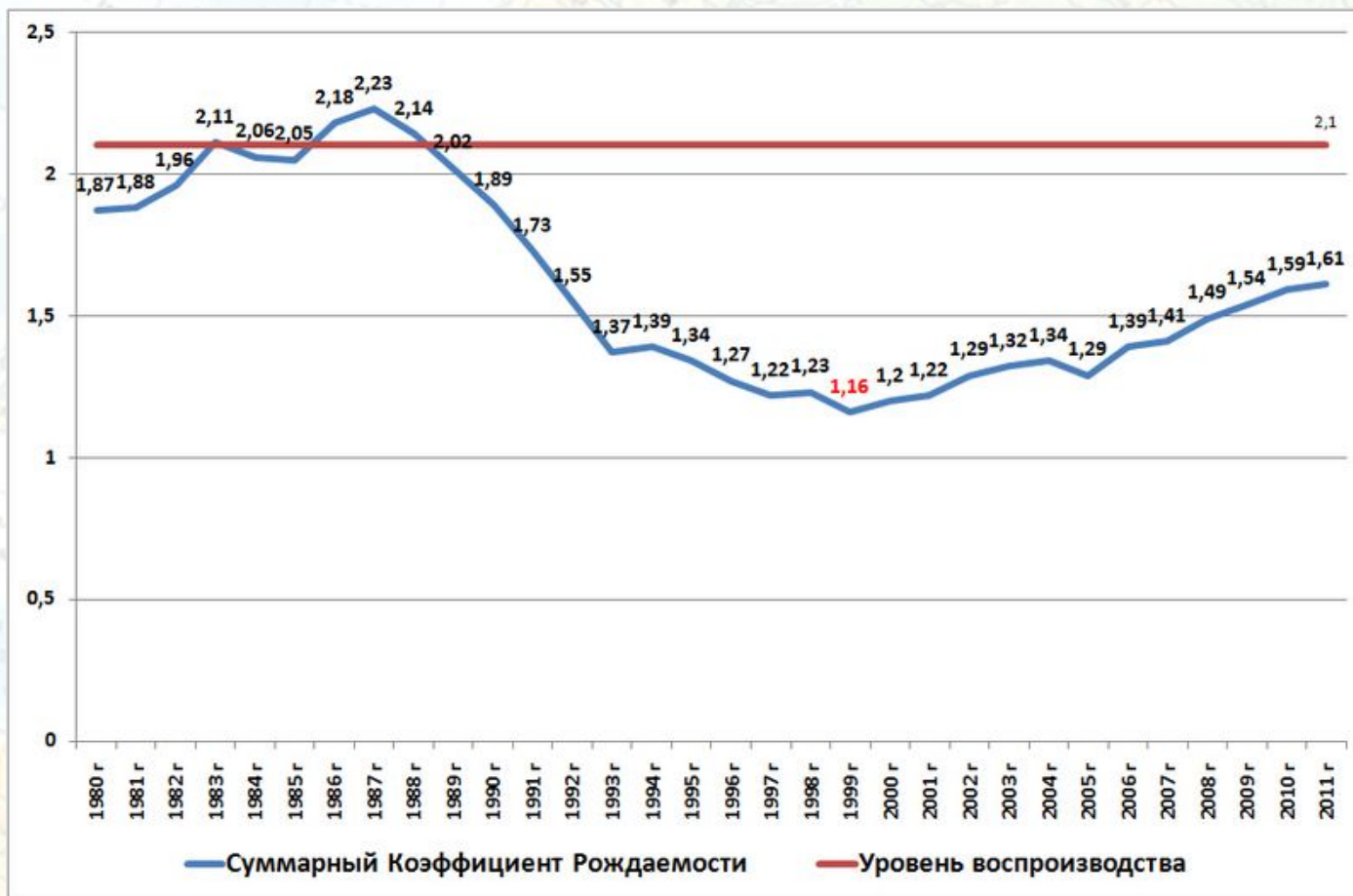
Население – это естественно – исторически складывающаяся и непрерывно возобновляющаяся в процессе производства и воспроизводства жизни совокупность людей, проживающих на определенной территории – в селе, городе, районе, регионе, стране.



Население характеризуется:

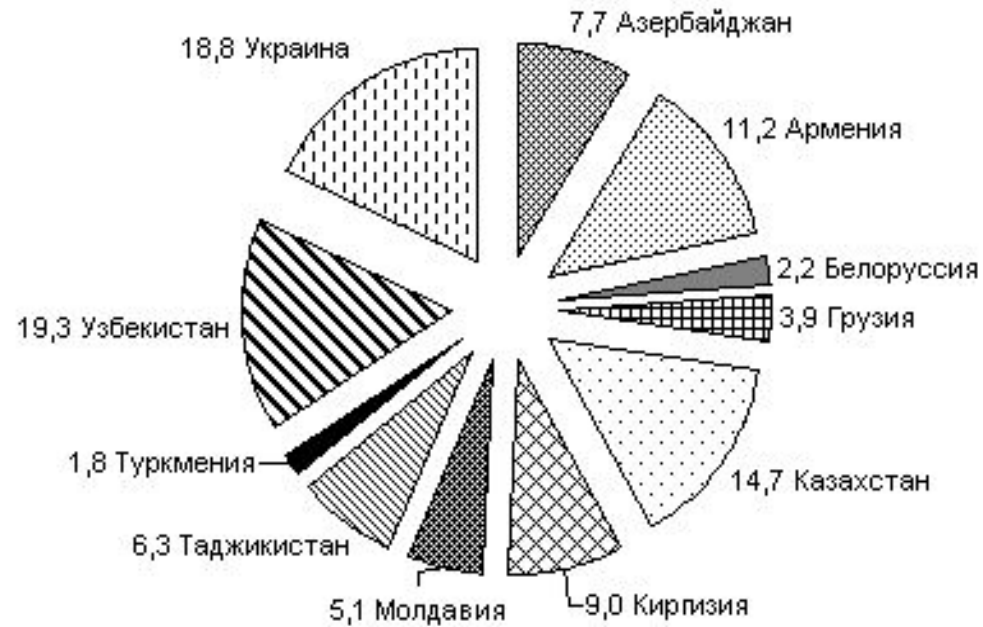
- 1.** Интенсивностью и динамикой: рождаемостью, смертностью, естественным приростом, миграцией.
- 2.** Уровнем образования, состоянием семьи и брака.
- 3.** Расовым, этническим, религиозным, языковым составом.



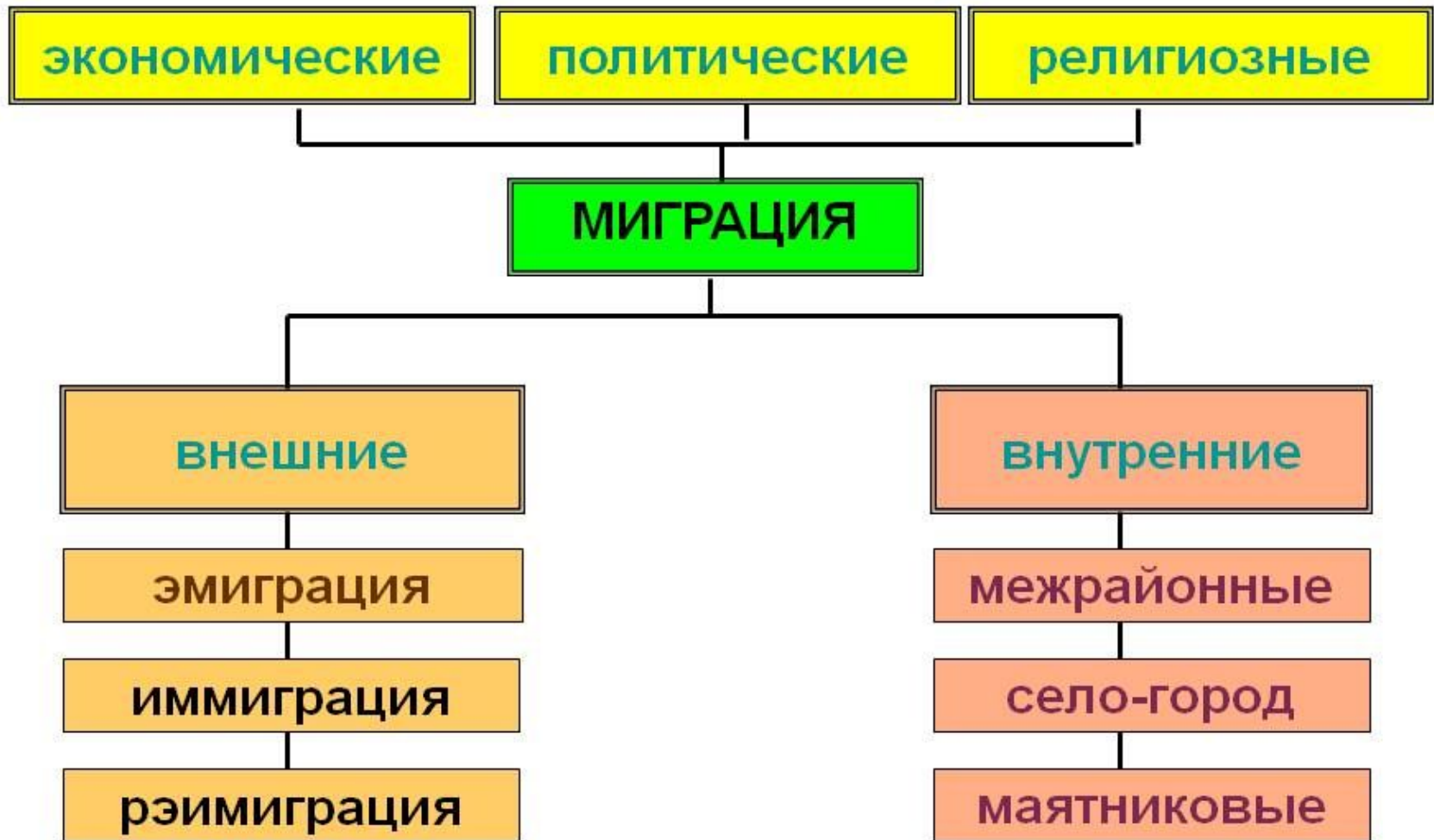


Миграция населения

Удельный вес иммигрантов из стран-участников СНГ по странам
прежнего проживания, процентов



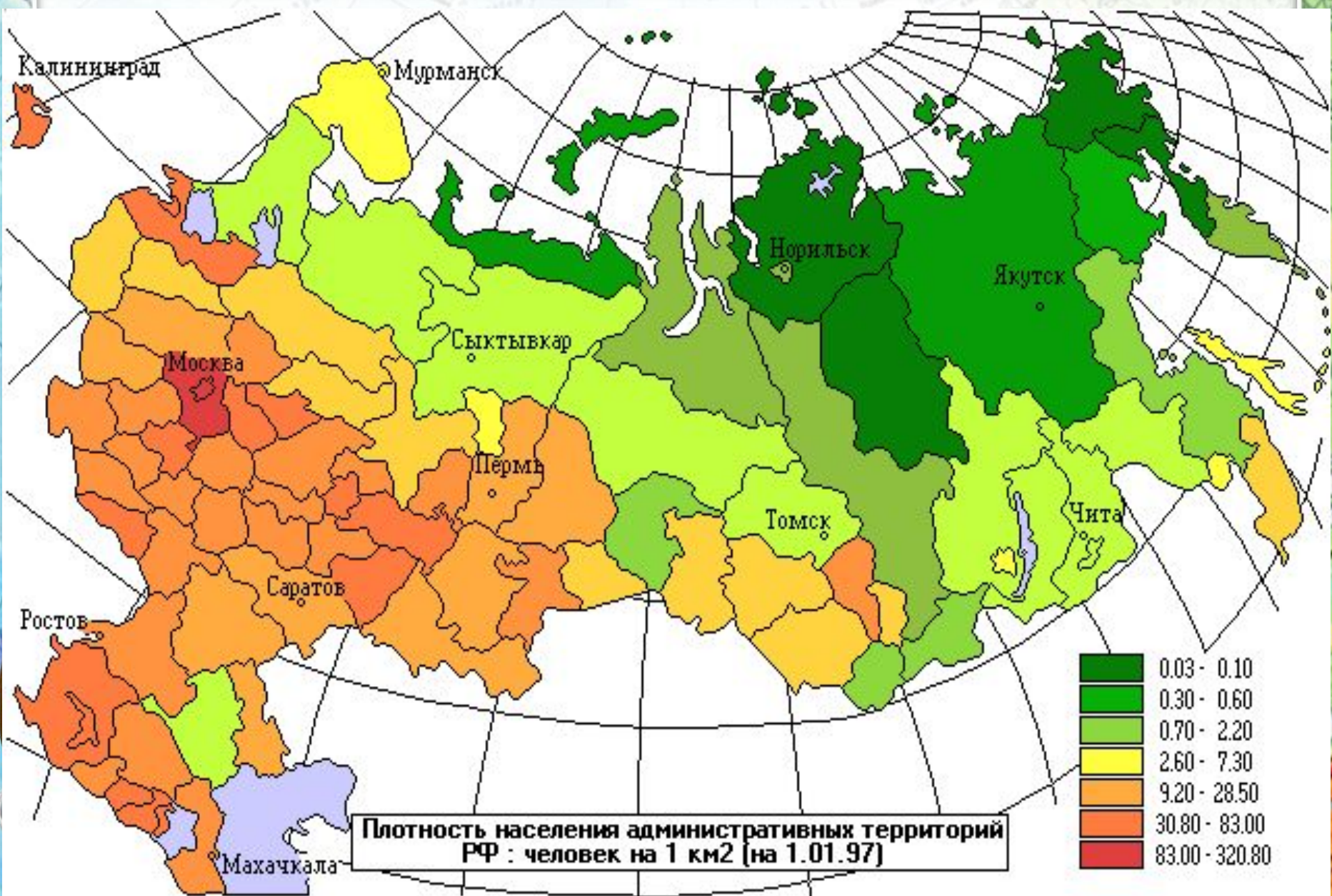
Миграции населения



Размещение населения-это его географическое распределение по территории данной страны.

Природные условия, история заселения территории России, а также целый ряд экономических причин определили большую неравномерность размещения населения страны.







А



Б



В



Урбанизация в России

Урбанизация-это процесс возрастания роли городов в развитии общества.

Предпосылки урбанизации:

-рост индустрии;

-развитие культурных и политических функций

городов;

-углубление территориального разделения труда.



В соответствии с действующей классификацией городских поселений по величине выделяют 3 основных категории:

- **Большие города.** Подразделяющиеся на сверхкрупные с населением от 500 000 до 1 000 000 и свыше 1 000 000 и крупные –от 100 000 до 500 000.
- **Средние города** с населением от 500 000 до 100 000, полусредние–от 20 000 до 50 000.
- **Небольшие города** с численностью от 10 000 до 20 000, поселки городского типа-до 10 000 человек.



ТИПЫ ГОРОДОВ РОССИИ

Центральные места

столица: Москва

неофициальные столицы
экономических районов
(пример: Новосибирск)

центры республик, краев
и областей

районные центры

Специализированные (отраслевые центры)

промышленные центры
(пример: Нижний Тагил)

транспортные центры

города-порты
(пример: На-
ходка)

железнодорож-
ные узлы
(пример:
Узловая)

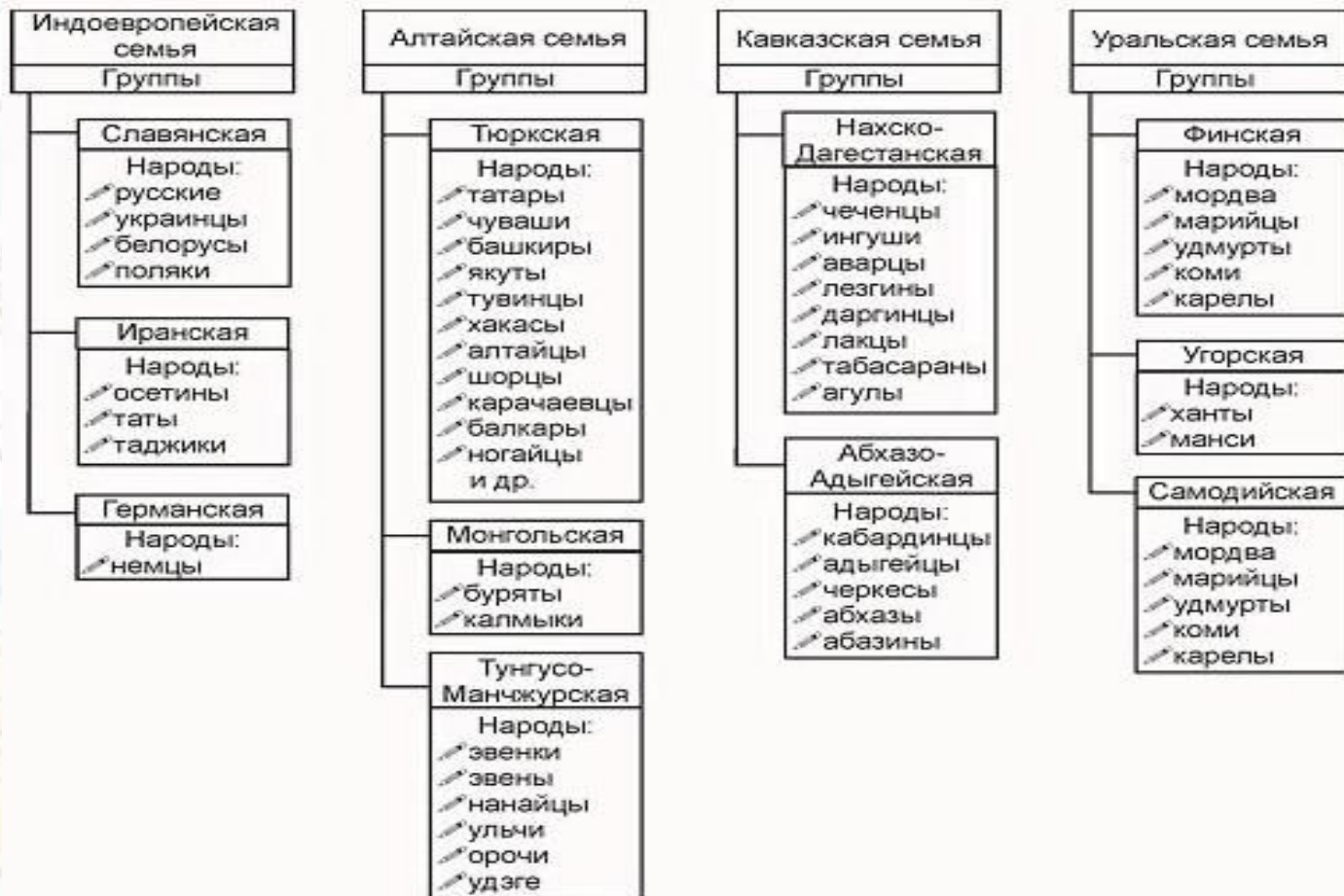
города науки
(пример: Обнинск)

туристические центры
(пример: Суздаль)

города-курорты
(пример: Сочи)



Национальный состав населения



Трудовые ресурсы

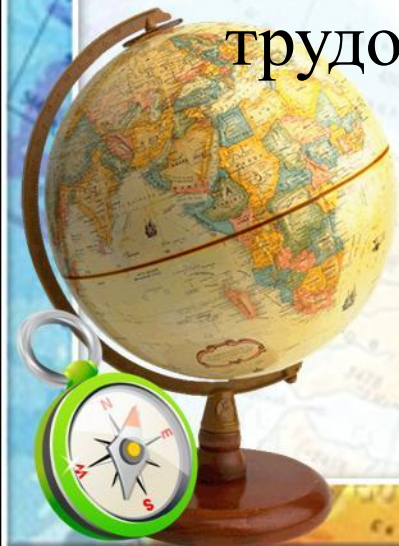


К трудовым ресурсам относится население в трудоспособном возрасте. Для мужчин он составляет **44** года (от **16** до **59** лет включительно), для женщин – **39** (от **16** до **54** лет).



Численность трудовых ресурсов включает **2**
категории лиц:

- 1.** трудоспособное население в трудоспособном
возрасте.
- 2.** работающее население вне пределов
трудоспособного возраста.



Возрастная структура населения России

следующая:

- моложе трудоспособного возраста **32,3** млн.,
- в трудоспособном возрасте **-84,3** млн.
- старше трудоспособного возраста **-30,5** млн.

