

# ПЕРЕЧЕНЬ ПРОТИВОПОЖАРНЫХ МЕРОПРИЯТИЙ, ВЫПОЛНЯЕМЫХ ЛЕСОПОЛЬЗОВАТЕЛЯМИ



Выполнили: ст., гр. 1515 ЛД  
Матвеев А.В.  
Дубинин А.А.

На переданных лесопользователям участках лесного фонда Российской Федерации (далее - лесной фонд), не зависимо от вида деятельности осуществляемых на этих участках лесопользователями, ими проводятся следующие противопожарные мероприятия:





# 1. Подготовка участков лесного фонда к пожароопасному сезону, включающая:

- создание системы противопожарных барьеров, минерализованных полос, разрывов, канав и уход за ними

3





- строительство и ремонт дорог противопожарного назначения

4





- устройство пожарных водоемов
- устройство подъездов к водоисточникам для пожарных машин





- мероприятия по повышению пожароустойчивости лесов  
(регулирование их состава, очистка от захламленности и т.п.)

6





- устройство противопожарных щитов, обустройство мест отдыха

7



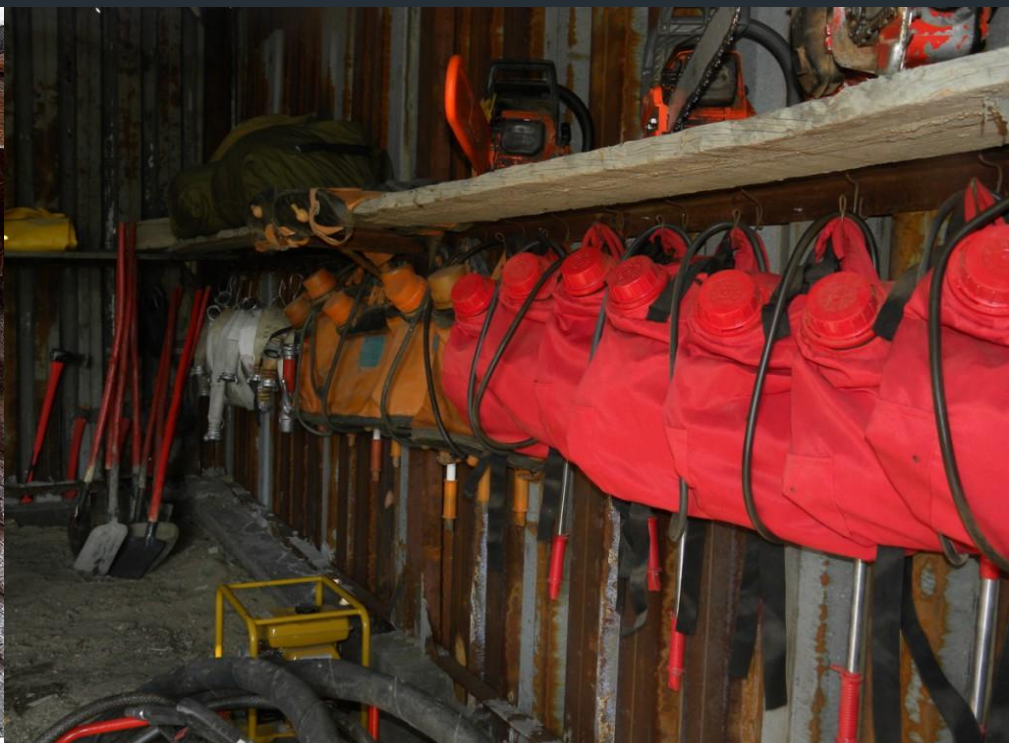


- Создание пунктов сосредоточения противопожарного инвентаря (ПСПИ). Создается в целях оснащения специальным оборудованием и снаряжением людей, привлекаемых для тушения лесных пожаров.

Нормы наличия средств пожаротушения в местах использования лесов утверждены Приказом Минсельхоза РФ от 22 декабря 2008 г. № 549

Ссылка на документ:

<http://www.garant.ru/products/ipo/prime/doc/12066636/#ixzz5CugDtUrq>





- устройство пожарнаблюдательных пунктов, вышек и мачт

9





## 2. Изготовление и установка средств наглядной агитации и предупредительных знаков.





3. Проведение контролируемых профилактических противопожарных выжиганий при наличии соответствующего разрешения лесхоза Федерального агентства лесного хозяйства или осуществляющей ведение лесного хозяйства организации органа исполнительной власти субъекта Российской Федерации.

11





4. Подготовка руководителей, ответственных за тушение лесных пожаров, создание бригад рабочих, обученных способам тушения лесных пожаров, участие в проводимых в соответствующем субъекте Российской Федерации тактико-специальных учений, тренировок по тушению лесных пожаров.

## ОРГАНИЗАЦИЯ ТУШЕНИЯ ЛЕСНЫХ ПОЖАРОВ



**РУКОВОДИТЕЛЬ РАБОТ ПО ТУШЕНИЮ  
ПОЖАРА ПРОВОДИТ ИНСТРУКТАЖ ПО ТЕХНОЛОГИИ И ТАКТИКЕ  
ТУШЕНИЯ С ПОСТАНОВКОЙ ЗАДАЧ ДЛЯ КАЖДОЙ ГРУППЫ.**

**УСПЕХ БОРЬБЫ С ЛЕСНЫМ ПОЖАРОМ ЗАВИСИТ ОТ ВЫБОРА  
ПРАВИЛЬНОЙ ТЕХНОЛОГИИ РАБОТ И УМЕЛОГО РУКОВОДСТВА**



## 5. Участие в разработке оперативных планов по тушению лесных пожаров в лесном фонде на территории соответствующего субъекта Российской Федерации.

13





## 6. Создание резерва горюче-смазочных материалов на пожароопасный период.

14





7. Наем временных пожарных сторожей, работников по охране техники и оборудования.

8. Патрулирование пожароопасных участков лесного фонда.





## 9. Организация связи (телефонная проводная, радиосвязь).

16





## 10. Обустройство временных посадочных площадок для воздушных судов и пунктов их заправки топливом.

17





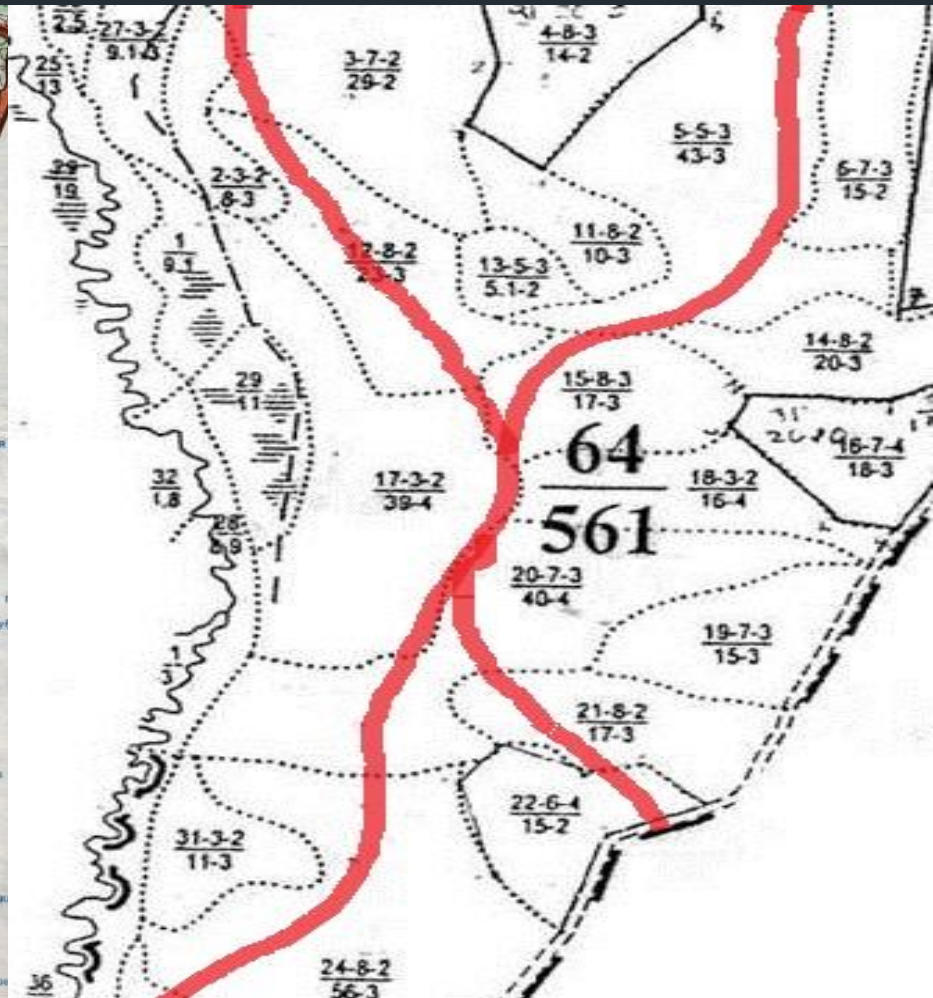
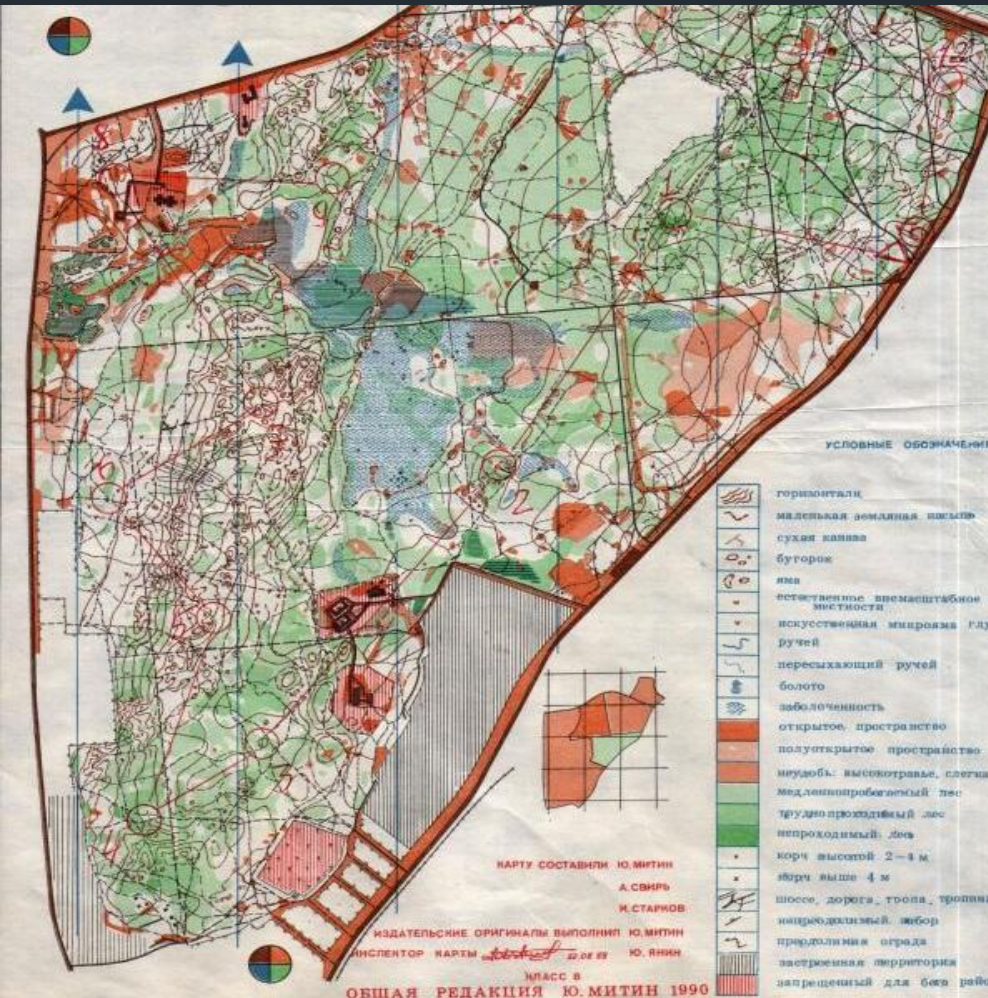
11. Обустройство помещений для временного размещения специалистов и экипажей воздушных судов, привлекаемых для тушения лесных пожаров.

18





12. Приобретение и изготовление необходимого картографического материала (топографических карт, карт-схем противопожарного устройства лесов, копий планов лесонасаждений и лесоустроительных планшетов). При наличии возможностей обеспечивается оцифровка карт и карт-схем на электронных носителях.





13. Другие работы, связанные с подготовкой к пожароопасному сезону и проведением профилактических противопожарных мероприятий.





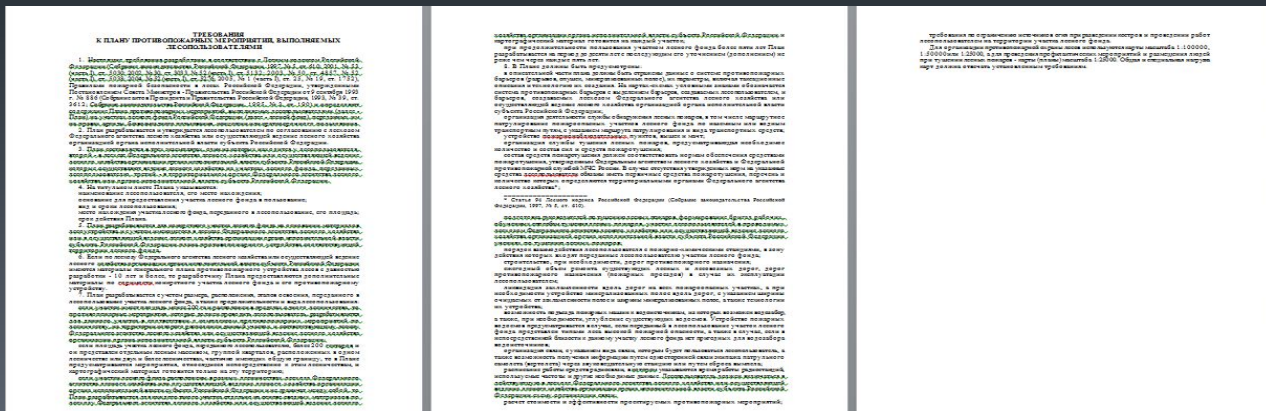
# На основании документа утвержденного Приказом МПР России от 13.07.2005 № 193

## ТРЕБОВАНИЯ К ПЛАНУ ПРОТИВОПОЖАРНЫХ МЕРОПРИЯТИЙ, ВЫПОЛНЯЕМЫХ ЛЕСОПОЛЬЗОВАТЕЛЯМИ

ссылка на документ:

[\[https://rg.ru/2005/10/05/otpojara-dok.html\]](https://rg.ru/2005/10/05/otpojara-dok.html)

План противопожарных мероприятий разрабатывается и утверждается лесопользователем по согласованию с лесхозом Федерального агентства лесного хозяйства или осуществляющей ведение лесного хозяйства организацией органа исполнительной власти субъекта Российской Федерации.





A photograph of a forest fire. In the foreground, a large, intense fire with bright orange and yellow flames is consuming dry pine needles and branches. The fire is spreading across the ground. In the background, a dense forest of tall, thin trees stands under a hazy, blue-tinted sky. The overall scene is dramatic and serves as a warning.

БЕРЕГИТЕ ЛЕС!  
СПАСИБО ЗА ВНИМАНИЕ!