



Крито-Микенская культура или Эгейская культура

цивилизация бронзового века, существовала с 3 по 1 тыс. до н. э. в бассейне Эгейского моря и на юге Балканского полуострова.

Непосредственно предшествовала античной греческой цивилизации 1 тыс. до н. э

Античность - от латинского «antiques» - «древний» Возник этот термин впервые в XV веке в средневековой Италии

- 1. История Древней Греции делится на пять основных этапов: Крито-микенская культура (III-II тыс. до н. э.).**
- 2. Гомеровский период (XI-VII вв. до н. э.).**
- 3. Архаика (VII-VI вв. до н. э.).**
- 4. Классическая Греция (V-IV вв. до н. э.): а) ранняя классика; б) высокая классика; в) поздняя классика.**
- 5. Эллинизм (IV -I вв. до н**

**Эгейская культура была открыта раскопками
Генриха Шлимана в Микенах (1876),
Артура Эванса на острове Крит (с 1899)**



**Артур Джон Эванс
(1851-1941)**



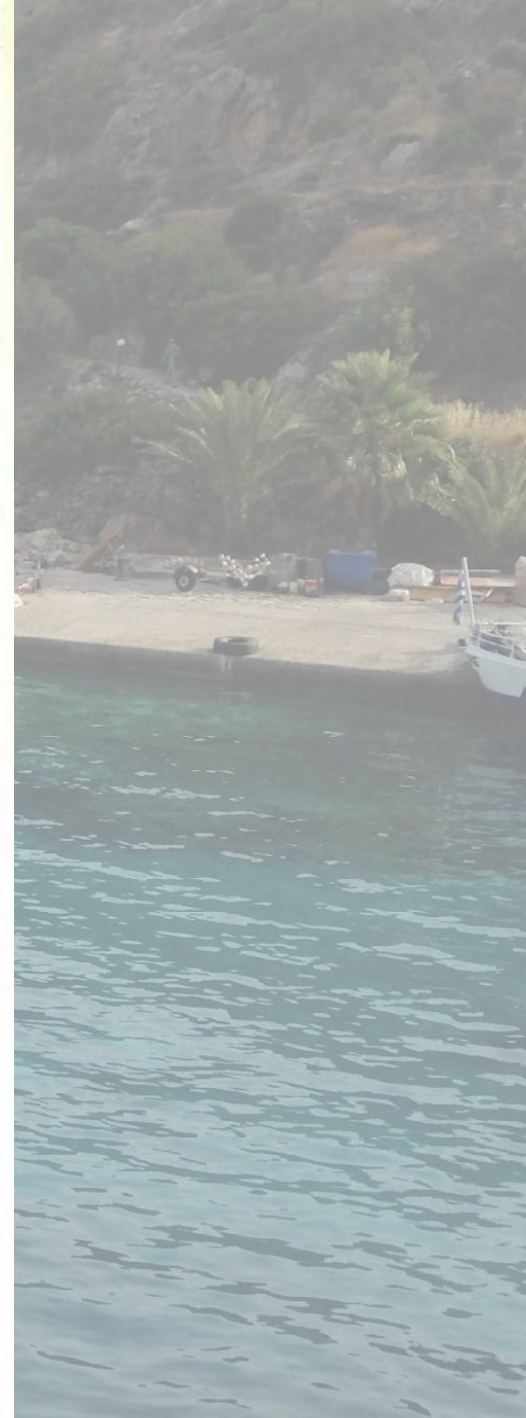
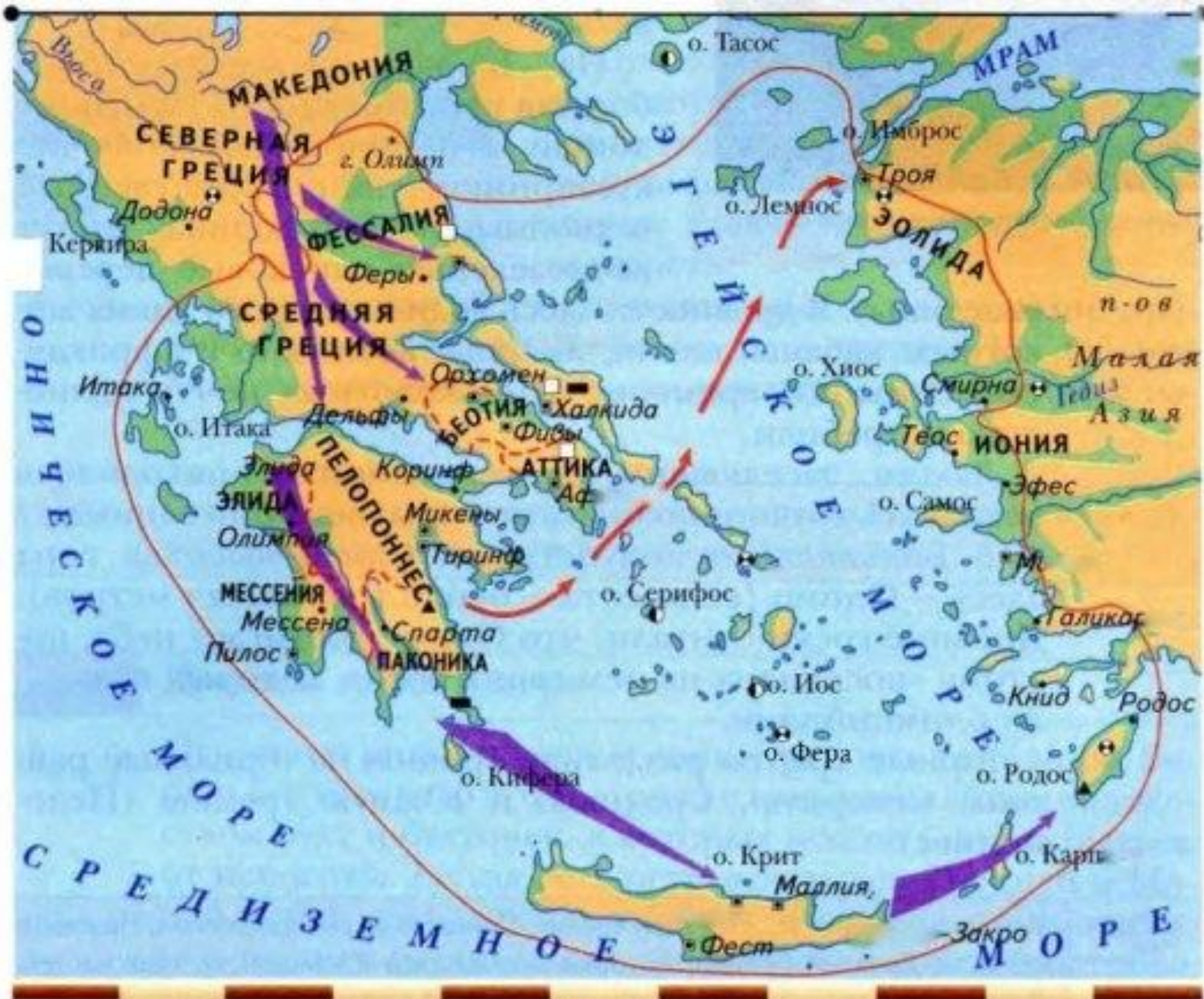
**Генрих Шлиман
(1822-1890)**





- Самые известные археологические культуры этого периода:
- МИНОЙСКАЯ или КРИТСКАЯ ,
- МИКЕНСКАЯ





- На рубеже 3—2 тыс. до н. э. на Крите возникли первые государства. Административными и религиозными центрами были дворцы— колоссальные комплексы с десятками и сотнями помещений.
- По государственному устройству критские царства, возможно, были теократиями: царь являлся одновременно верховным жрецом.





- С 17—16 вв. до н. э. весь Крит стал единым государством со столицей в Кноссе.
- Крит властвовал над Эгейским морем.
- Высокого уровня достигла культура. Существовала слоговая письменность (линейное письмо А).



- Выдающихся успехов достигли архитектура, скульптура и особенно фресковая живопись.

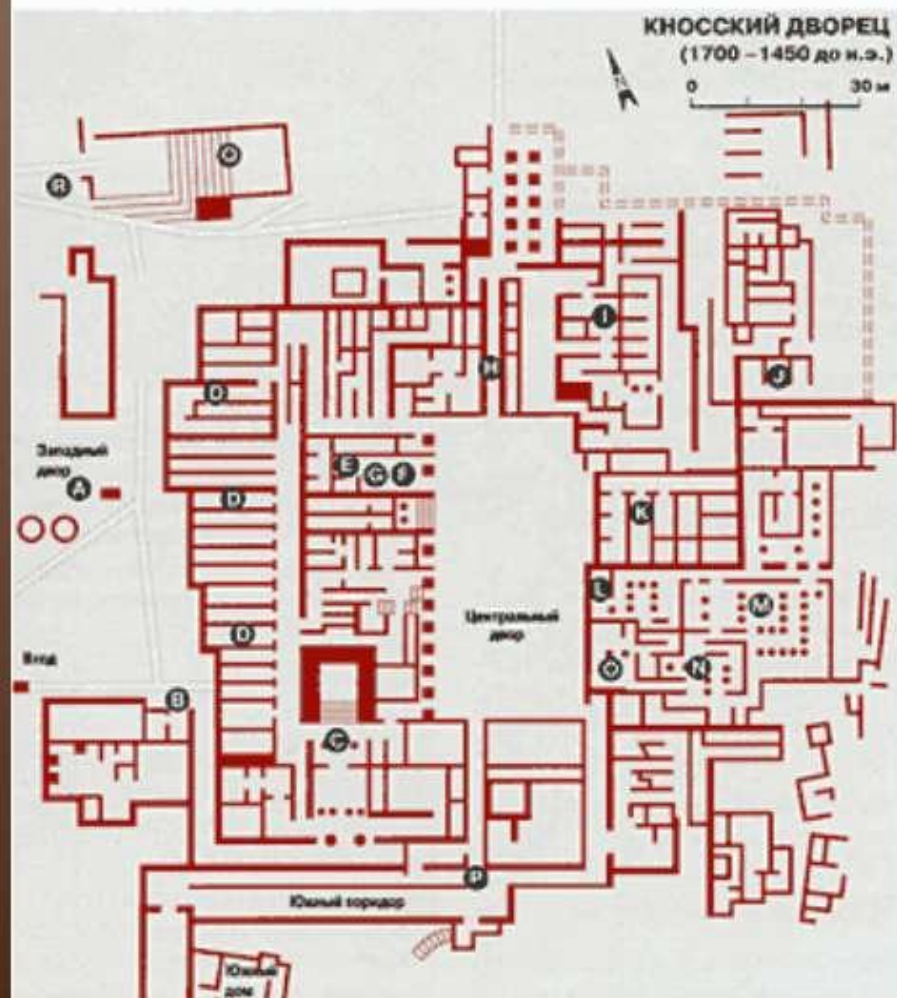


**Дворцовые комплексы -
наивысшие достижения критских зодчих**

**Они создают эффект красочного перетекания пространства,
эмоционально богатый, насыщенный бесконечным
многообразием впечатлений художественный образ.**



- | | | |
|---------------------|---------------------------|--------------------------|
| [A] западный двор | [H] северный вход | [N] «мегарон царицы» |
| [B] западный вход | [I-J] склады и мастерские | [O] уборная царицы |
| [C] южные пропилеи | [K] жилые покои | [P] южный вход |
| [D] склады | [L] лестница | [Q] театральная лестница |
| [E] «световой двор» | [M] «зал двойных секир» | [R] «коридор процессный» |
| [F] терраса | | |
| [G] тронный зал | | |



План Кносского дворца

Уникальность критских дворцов создают:

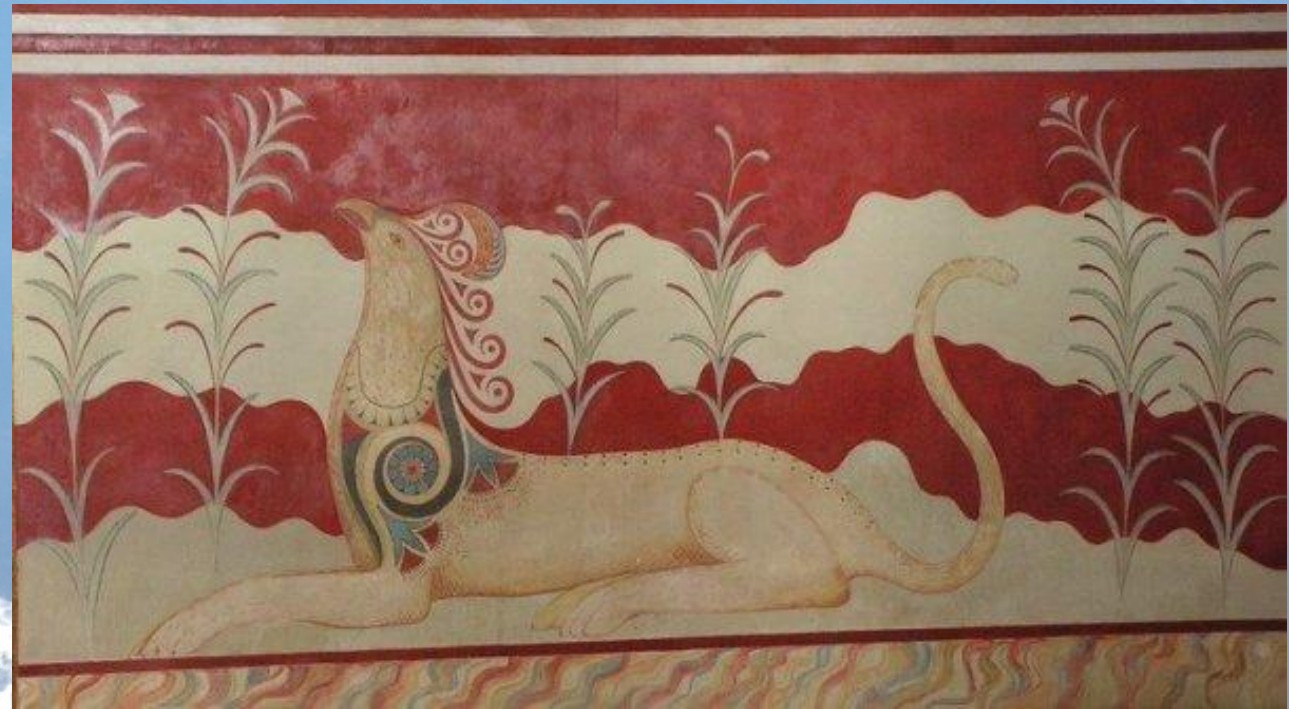
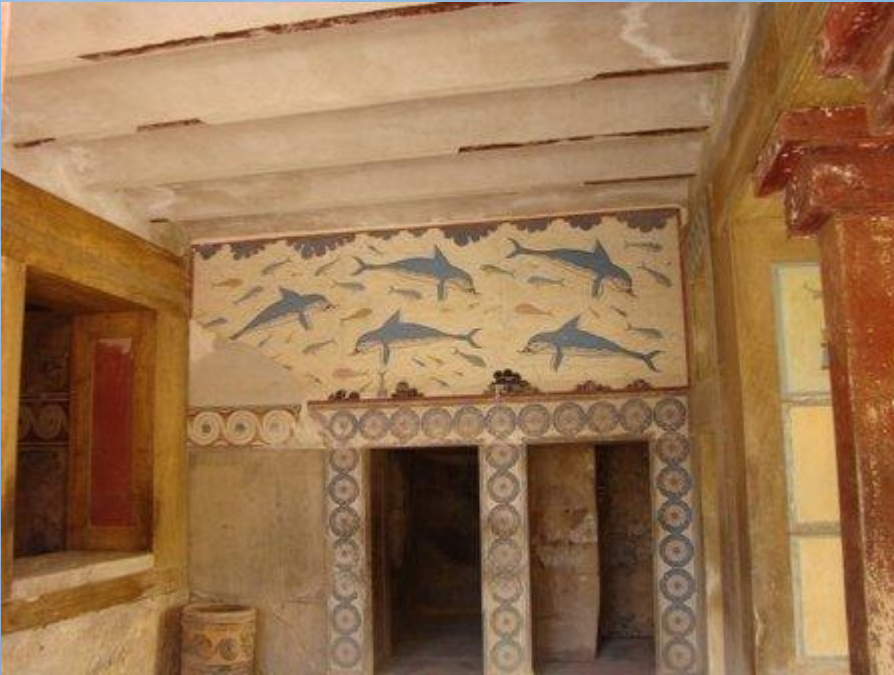
- Сочетание больших горизонтальных площадей и комплексов двух- или трехэтажных помещений.
- Световые колодцы- дворики.
- Пандусы и лестницы
- Колонны, сужающиеся книзу





дворец в Кноссе
был назван
Лабиринтом из-за
того, что его
тронный зал был
украшен
изображением
лабриса -
двуручной
секиры,
священной на
Крите.

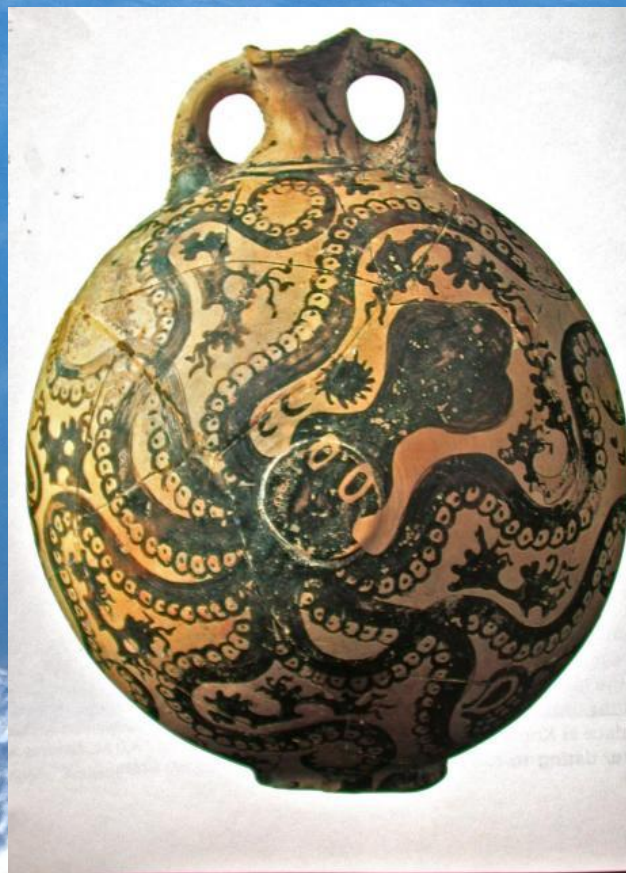
- В своих дворцах критские цари жили вольготно и пышно. Главным украшением дворцовых покоев была живопись. Стены дворца заполняли росписи в виде фризов или панелей. В росписях преобладали яркие и светлые краски, которые не служили раскраской внутри контура, как в египетских фресках, а наносились цветовым пятном, динамичным, подвижным, формообразующим.



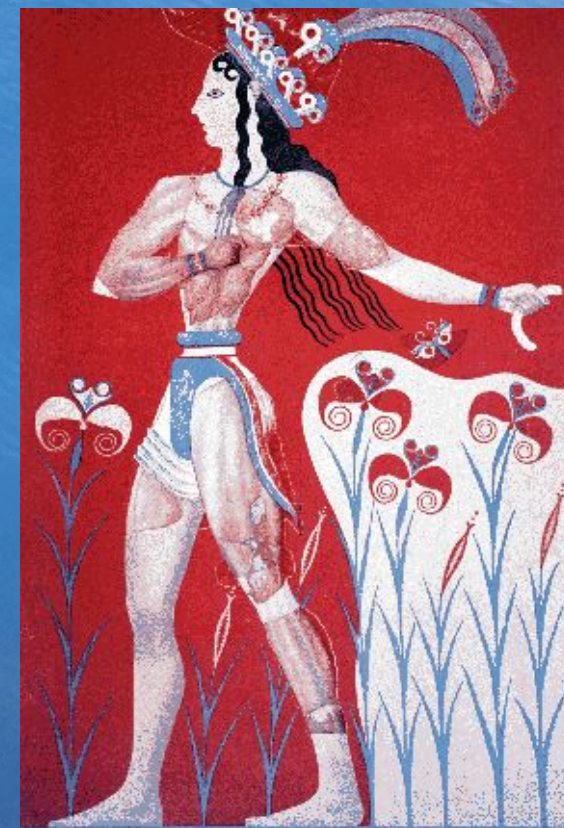
1700—1500 гг. до н. э. в росписях появляется
больше конкретной и непосредственной
передачей образов растительного и животного
мира и человека



«Парижанка»



Ваза о осьминогом



«Принц-жрец»



«Акробаты с быком»

Сравните египетское и критское изображение







Дамы в голубом



Дельфины



Собиратель шафрана

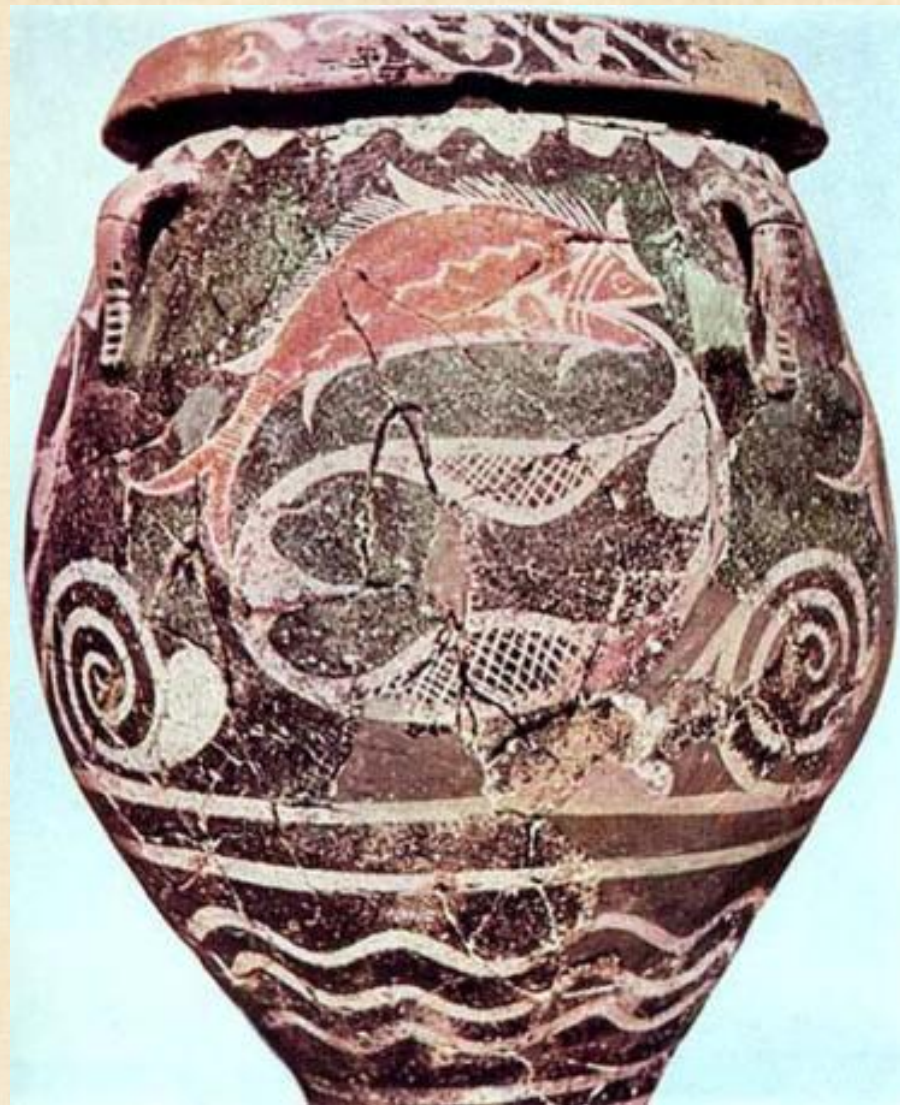
В 2000—1700 гг.до.н. орнаментально-декоративный стиль камарес достигает совершенства



- Характерной особенностью Камареса является линейный орнамент, который наносился на матовую основу чёрного цвета белой, оранжевой или красной краской. В этом стиле расписывалась тонкостенная глиняная посуда в крито-минойский период.



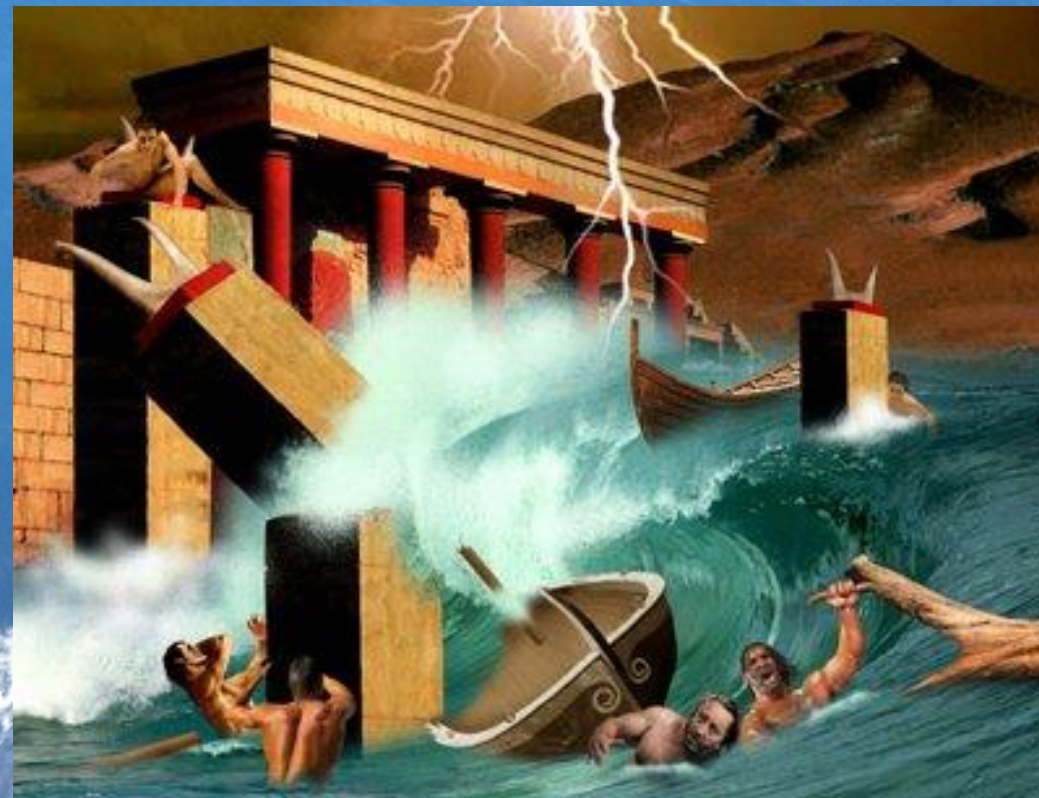
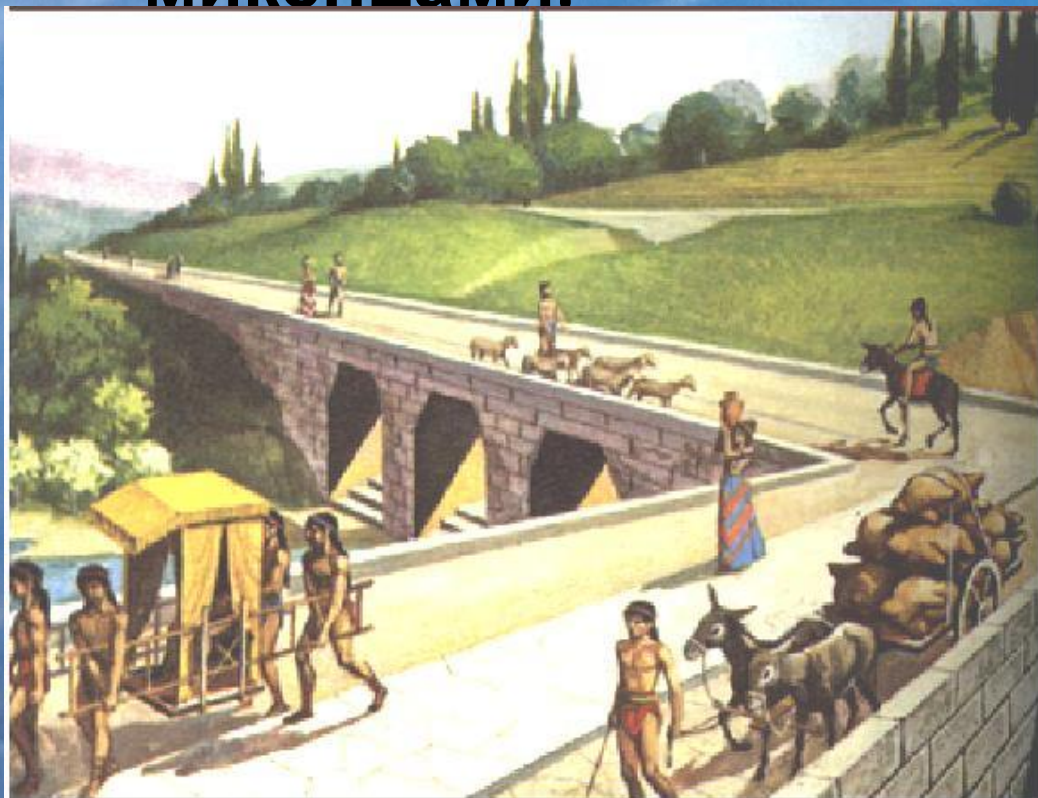






- **Ученые считают, что минойцы были уничтожены в следствии извержения вулкана на острове Фера (нынешний Санторини) , что вызвало голод, а повреждение кораблей постепенно привело к экономическому спаду.**

Другая гипотеза говорит о том, что минойцы были захвачены микенцами.



Микенская цивилизация – XVI-XI вв. до н.э.

Микенская культура возникла на материковом [полуострове Пелопоннес](#) и прилегающих районах. Получила свое название по крупнейшему городу того периода на полуострове Пелопоннес – городу [Микены](#).

Пеласги –
коренное
население

Ахейцы –
Микенская
цивилизация

Дорийцы –
формирование
греческой
цивилизации



Немецкий предприниматель и археолог-самоучка, один из основателей полевой археологии. Прославился пионерными находками в Малой Азии, на месте античной (гомеровской) Трои, а также на Пелопоннесе — в Микенах, Тиринфе и беотийском Орхомене, первооткрыватель микенской культуры. Генрих Шлиман



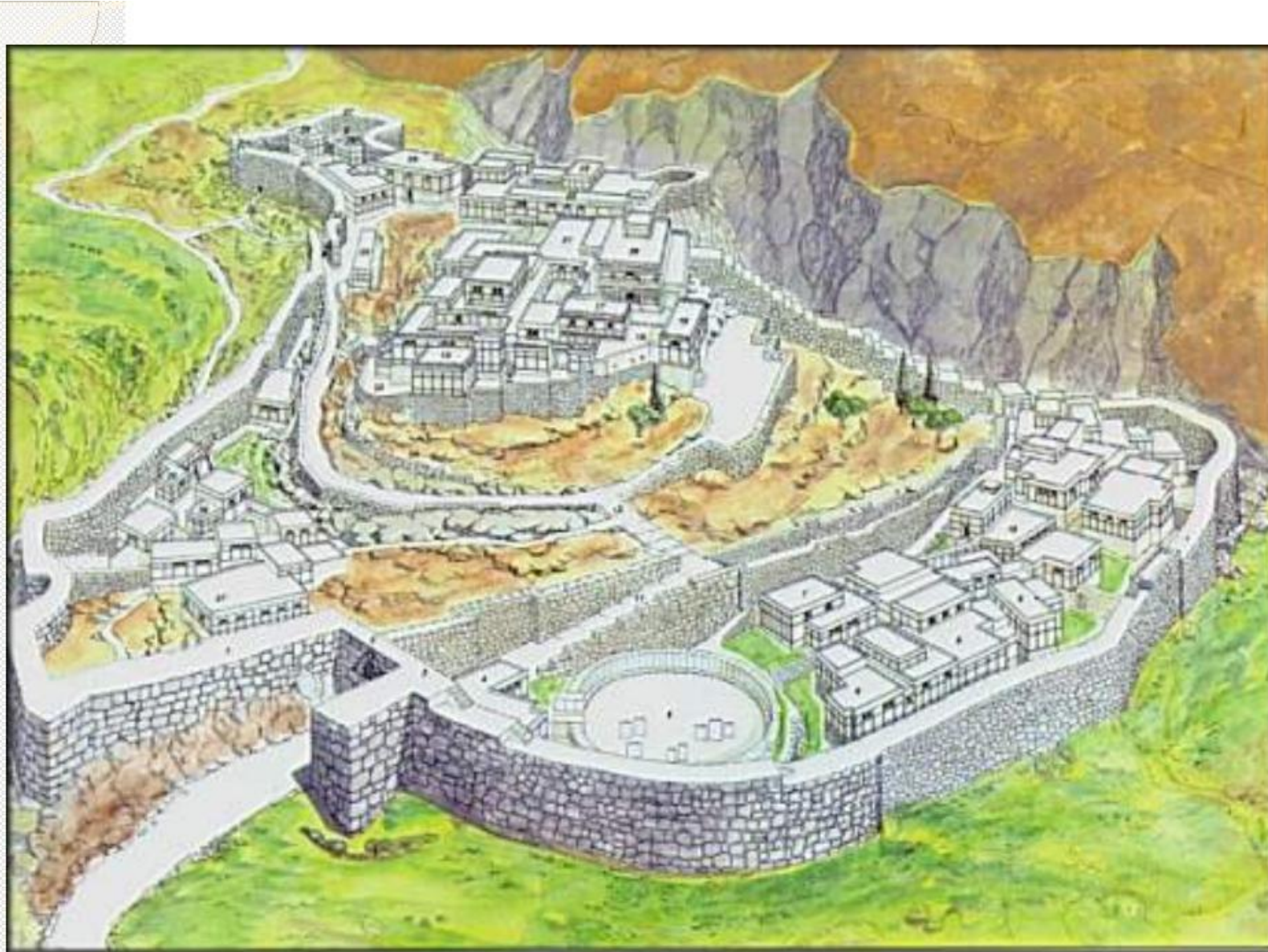
Микенская культура многое заимствовала от минойской цивилизации, влияние которой ощущается в культовых обрядах, светской жизни, художественных памятниках. От критян микенцы научились строить суда, заимствовали фресковую живопись, водопровод и канализацию, фасоны мужской и женской одежды, некоторые виды оружия, наконец, линейное слоговое письмо.





В отличие от минойцев, микенцы были
защитниками

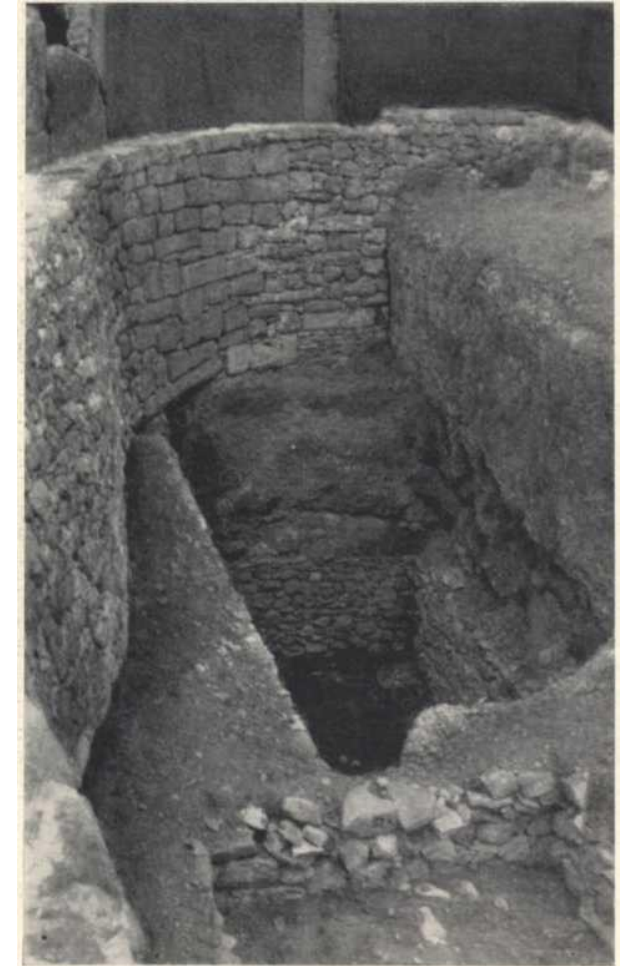
Основными центрами микенских городов-государств, как и на Крите, были дворцы, однако важным отличием их от критских является то, что они были укреплены и представляли собой цитадели. Эти грандиозные цитадели были построены из необработанных глыб, достигающих в некоторых случаях веса до 12 тонн.



Эти грандиозные цитадели были построены из необработанных глыб, достигающих в некоторых случаях веса до 12 тонн.



Самыми ранними памятниками микенской культуры считаются так называемые шахтовые могилы, первые шесть из которых были открыты в 1876 году Генрихом Шлиманом в черте стен Микенской цитадели.



В 1876 г. в результате довольно быстрой разведки Шлиман раскопал шахтные гробницы, находящиеся внутри стен укрепления и сделал свои всемирно известные находки. Среди нескольких золотых надгробных масок он выбрал самое, как ему показалось, «интеллигентное» лицо и приписал его Агамемнону.



Величественные царские усыпальницы, именуемые толосами или купольными гробницами. Толосы располагаются обычно вблизи от дворцов и цитаделей, являясь, по всей видимости, местом последнего успокоения членов царствующей династии, как в более раннее время шахтовые могилы. Самый большой из микенских толосов — так называемая гробница Атрея — находится в Микенах.



Археологи обнаружили в них множество драгоценных вещей, сделанных из серебра, золота, слоновой кости и других материалов. Здесь были найдены украшенные резьбой диадемы, массивные золотые перстни, браслеты, серьги, золотая и серебряная посуда, великолепно изукрашенное оружие, в том числе кинжалы, мечи, панцири из листового золота, наконец, совершенно уникальные золотые маски, скрывавшие лица погребенных.





Общий вес найденного здесь золота — более 14 кг. Ныне находки Шлимана украшают экспозицию Национального Археологического музея Афин.

В XV—XIII вв. до н. э. ахейцы завоевали Крит и Киклады, заселили многие острова в Эгейском море. Этот период считается временем расцвета микенской цивилизации. Ахейцы сохранили не только старые критские торговые связи, но и проложили новые морские маршруты на Кавказ, Сицилию, в Северную Африку.

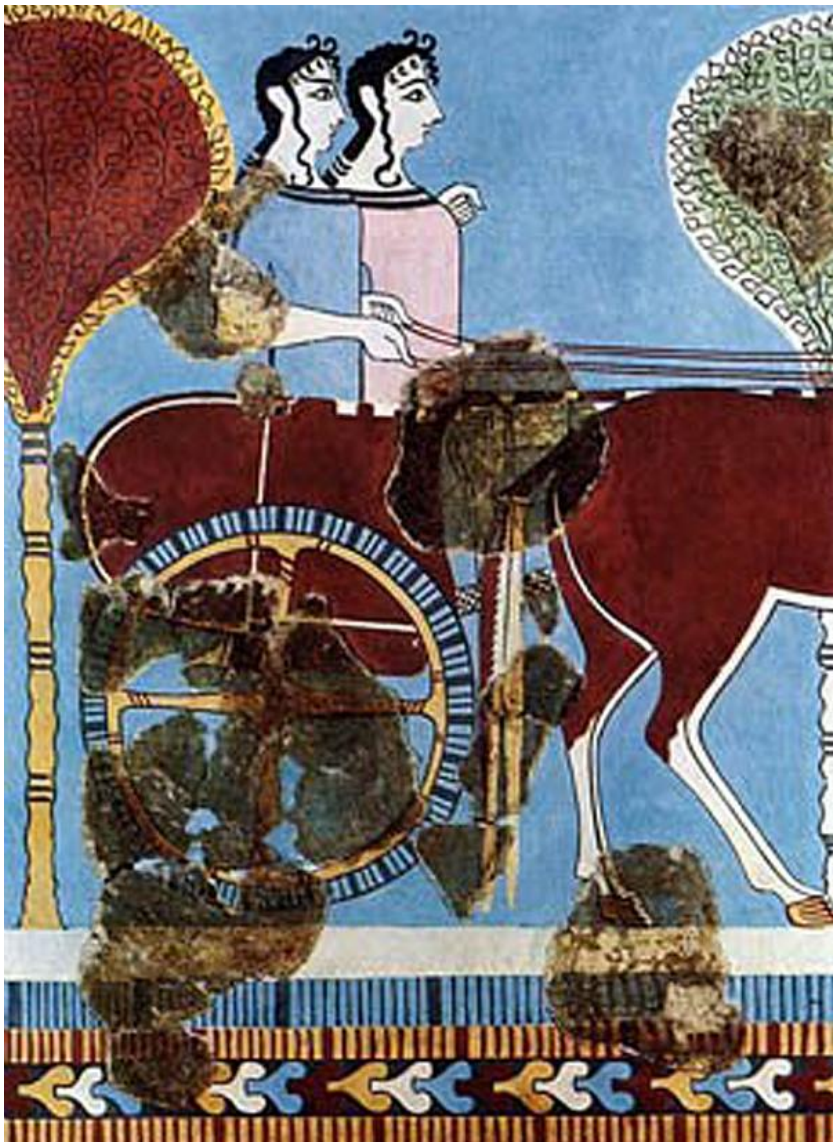




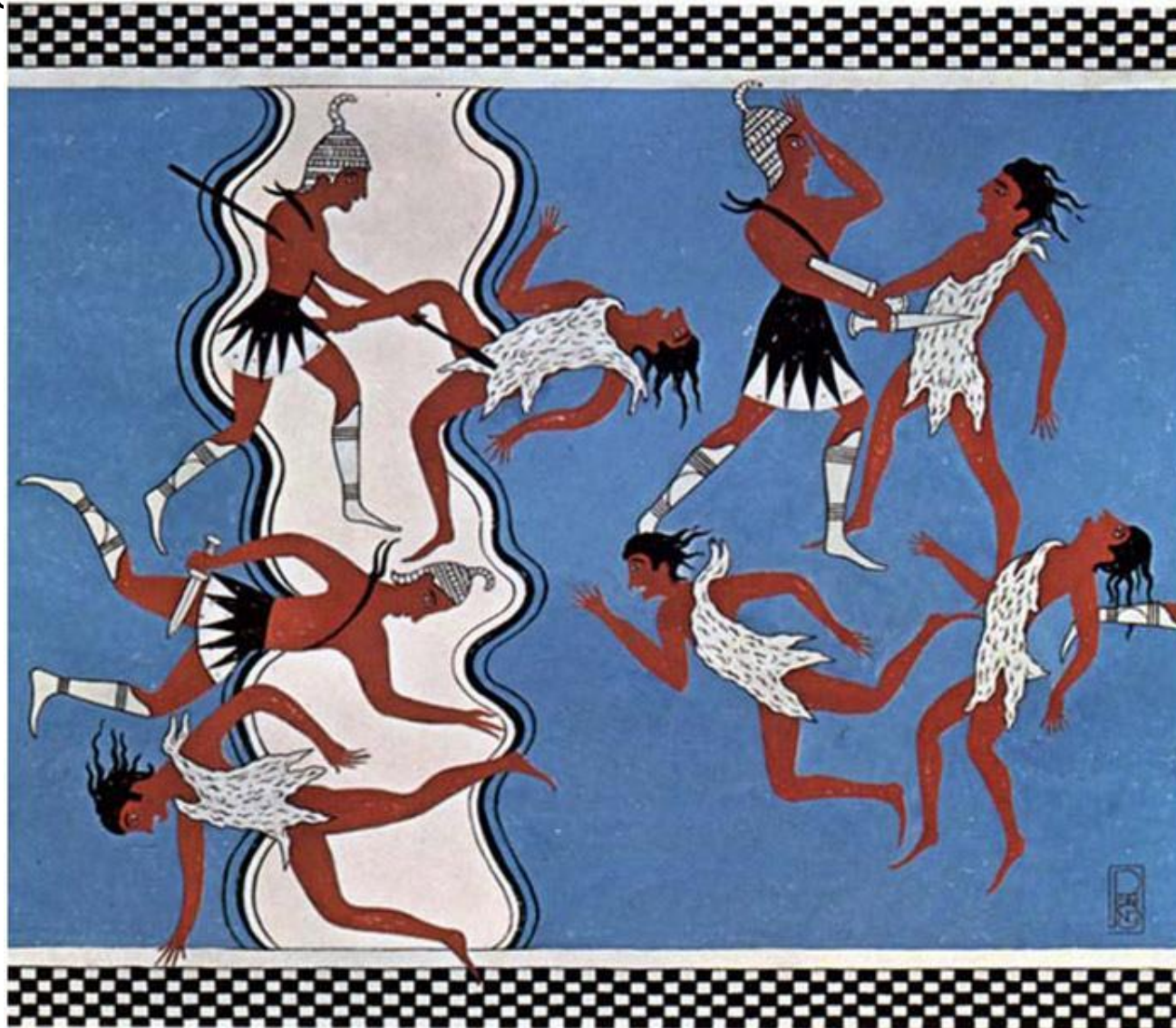
Дворцовый центр управлял местным чиновничьим аппаратом. Крепость контролировала окрестные города, число которых могло быть более 20. Дворец одновременно являлся и промышленно-торговым центром с множеством подразделений. Здесь трудились зодчие, плотники, каменщики, корабельные мастера, механики, оружейники, мебельщики, бронзовщики, ювелиры и многие другие.



Рост могущества отдельных городов микенской цивилизации привел к неизбежным столкновениям за захват территорий и богатств. XVI - XIII вв. до н. э. - период активно передела внутренних границ. Около 1235 г. до н. э. начинается Троянская война, длившаяся 10 лет.



Последние десятилетия XIII века до н. э. были тревожными и беспокойными. Во многих местах спешно восстанавливаются старые и возводятся новые укрепления. По всей вероятности, это было связано с вторжением дорийских племен. Микенская цивилизация не выдержала натиска варваров и исчезла безвозвратно.



Так называемая «Фреска Тарзан», изображающая отражение атаки варваров. Пилосский дворец. XIII вв. до н. э.

Очевидно, что пение и музыка были значимой частью минойской и микенской культур. Поющих, танцующих, играющих на систрах, флейтах и лирах людей, изображенных на сосудах и фресках, можно найти немало. Эту фреску археологи по понятным причинам окрестили Орфеем. Кстати даже среди знаков древнейшего критского иероглифического письма идентифицируют целых три музыкальных инструмента – два вида лир и систр.



Многие античные авторы указывают на древние музыкальные и танцевальные традиции Крита. Например, Страбон, упоминает куретов, таинственный то ли народ, то ли касту жрецов, которые существовали в древности на Крите. По Страбону они «в образе слугителей божества при совершении священных обрядов устрашают людей военной пляской, исполняемой в полном вооружении под шум и звон кимвалов, тимпанов и оружия в сопровождении флейты и воплей». Миф гласит, что Главк, сын Миноса, был похоронен со своими флейтами, на которых он мастерски играл.

