

# ГЕРМАНИЯ: на пути к единству



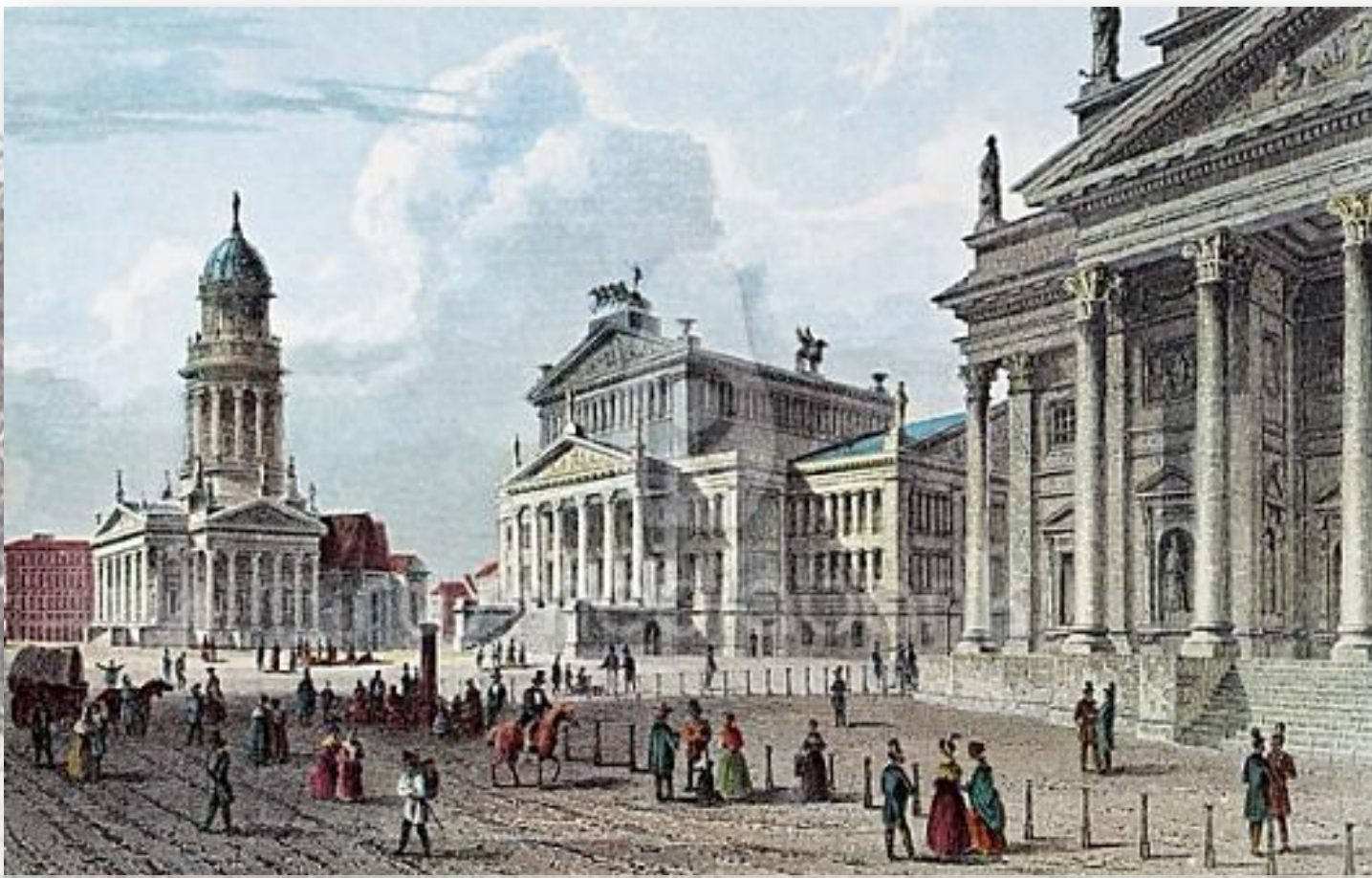
# Германский союз

По решению **Венского конгресса** (1815 г.) вместо Священной Римской империи был создан **Германский союз**

Он состоял из 39 государств (35 суверенных монархий и 4 вольных города – Гамбург, Любек, Бремен, Франкфурт-на-Майне), сильнейшими членами которого были Австрия и Пруссия.



Капитализм в Германии развивался во многом благодаря реформам Наполеона. Самые развитые районы – Рейнско-Вестфальские провинции Пруссии, богатые залежами угля и железной руды.



Крупнейшим торгово-промышленным центром был

**Берлин** с 400 тыс. населением.

В нём сосредоточилось  $2/3$  машиностроения и  
ситценабивного производства Пруссии



- В 50-х гг. промышленное производство и длина железных дорог за 10 лет выросли вдвое
- Число ремесленных и мануфактурных рабочих в Пруссии и других 5 крупных германских государствах составляло 2 млн, а фабричных рабочих – 1,5 млн человек

## Немецкий экономист Ф. Лист о раздробленности Германии

38 границ в Германии парализуют внутренние сношения и действуют так же, как если бы каждый член человеческого тела был перетянут верёвкой, чтобы воспрепятствовать крови переливаться из одного члена в другой.

Ведя торговлю в Гамбурге с Австрией, в Берлине со Швейцарией, приходится проезжать через 10 государств, уплачивать 10 раз таможенную пошлину. А кто имеет несчастье жить на границе, где сталкиваются три или четыре государства, тот проводит всю свою жизнь среди враждебно настроенных таможенных чиновников; у него нет отечества. Это состояние представляется безотрадным для людей, которые хотели бы действовать и вести торговлю. Они с завистью смотрят на великий народ, живущий по другую сторону Рейна, который ведёт торговлю от Ла-Манша до Средиземного моря, от Рейна до Пиренеев, от границы Голландии до Италии, по свободным рекам и дорогам, не встречая ни одного таможенного чиновника.

**Задание к документу:** подумайте, как повлияла раздробленность Германии на процесс формирования индустриального общества.

# Сельское хозяйство развивалось по «прусскому пути»

**Германия**

**АГРАРНОЕ ГОСУДАРСТВО**

**ЮНКЕРСКИЕ  
(ПОМЕЩИЧЬИ)  
ХОЗЯЙСТВА**

**РОСТ ГРОСБАУЭРОВ  
(ЗАЖИТОЧНЫХ  
КРЕСТЬЯН)**

**труд батраков и безземельных  
крестьян**

# Причины медленного экономического развития:

- Сохранение раздробленности
- Сохранение крупного помещичьего землевладения
- Сосуществование феодальной и капиталистической эксплуатации
- Сохранение привилегий дворянства







В 1834 г. по инициативе Пруссии был создан **Немецкий таможенный союз**, объединивший 18 государств.

# Из договора о Таможенном союзе (1833 г.)

1. Существующие между государствами таможенные объединения образуют на будущее единый общий союз, устанавливающий общую таможенную и торговую систему и охватывающий все названные государства.
2. В этот общий союз включаются все те государства, которые ещё раньше по всей своей области присоединились к таможенной и торгующей системе одного из договаривающихся государств.
4. Во владениях договаривающихся государств должны быть согласованы законы о ввозных, вывозных и проходных пошлинах.
6. После заключения настоящего договора между договаривающимися государствами наступает свобода торговли и сношений, а одновременно и общность во взимании пошлин.

***Задание к документу:*** как создание Таможенного союза повлияло на процесс модернизации Германии?



**Почему этого объединения для развития промышленности и торговли было недостаточно?**

# ВОПРОС ОБЪЕДИНЕНИЯ

– главный вопрос в жизни немцев в XIX в.



Какая основная задача стояла перед Германией?

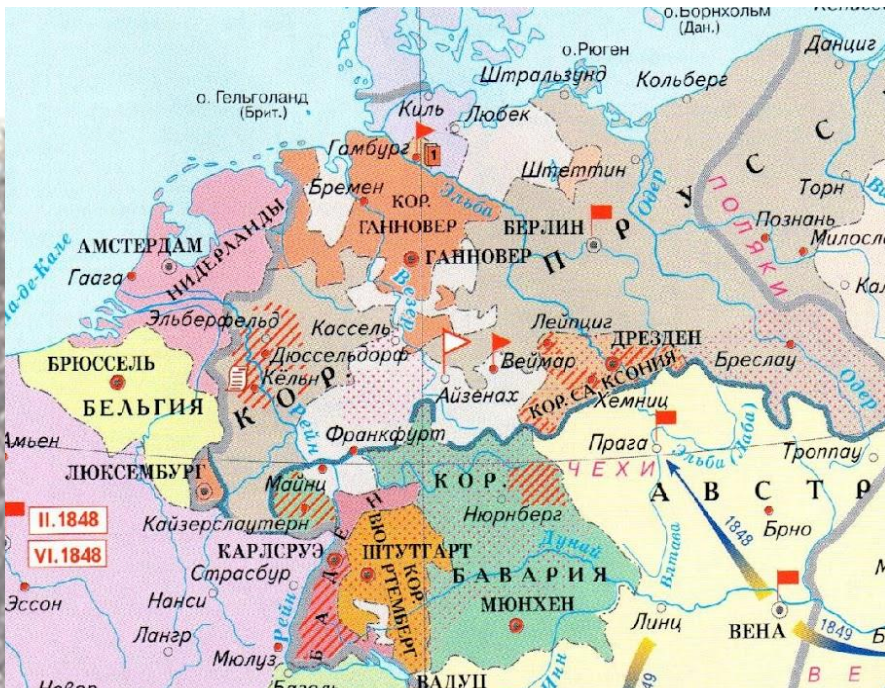


# ВОПРОС ОБЪЕДИНЕНИЯ

– главный вопрос в жизни немцев в XIX в.



Идея создания объединенного Германского государства становилась все более популярной, значительную роль в ее развитии играла немецкая интеллигенция. Писатели братья Гримм были основоположниками культурного и политического движения за объединение Германии.



1. Найдите на карте атласа 4 независимых города Германии и обозначьте их на контурной карте.
2. Подпишите красным цветом столицы Пруссии и Австрии



A map of Central Europe showing major cities and rivers. The cities are marked with colored dots: blue for Hamburg, Bremen, and Frankfurt; red for Berlin and Vienna. The map includes labels for rivers like the Elbe, Oder, Vistula, Danube, and Rhine, and the Adriatic Sea. The city names are in white boxes with blue or red text.

Гамбург

Любек

Бремен

Берлин

Франкфурт  
-на-Майне

Вена

# ПУТИ ОБЪЕДИНЕНИЯ ГЕРМАНИИ

Вопросы для сравнения	Объединение «снизу»	Объединение «сверху»
Под чьим руководством		
Каким способом проводилось объединение		
Государственный строй, возможный после объединения		



# Революция в Германии

1848 г.

*Задание: ознакомьтесь с текстом учебника на с. 143-144 и заполните второй столбец таблицы*



# ПУТИ ОБЪЕДИНЕНИЯ ГЕРМАНИИ

Вопросы для сравнения	Объединение «снизу»	Объединение «сверху»
Под чьим руководством	Пролетариат, мелкая буржуазия, крестьянство	
Каким способом проводилось объединение	Народная революция	
Государственный строй, возможный после объединения	Единая немецкая демократическая республика (выборные органы власти)	

# Франкфуртский парламент

- 18 мая 1848 г. – начал свою работу
- \* принял имперскую конституцию , основанную на образцах Декларации независимости и французской Декларации прав человека и гражданина)
- \* были дарованы ряд свобод граждан: личности, вероисповедания, свобода собраний, равенство перед законом.
- \* были ликвидированы все сословные привилегии
- \* был создан двухпалатный парламент

# Поражение революции

Фридрих Вильгельм IV отказался признать итоги революции, вслед за ним и другие германские короли отвергли конституцию.

В июне 1849г. парламент разогнали.

Фридрих Вильгельм IV «даровал» собственную конституцию, сохранявшую сословный строй, право созвать парламент (ландтаг) на основе высокого имущественного ценза.

В некоторых других германских государствах были введены конституции, проведены реформы, но ... **главная задача не была решена.**



**Фридрих  
Вильгельм IV**

# Начало объединения Германии

Вильгельм I - был вторым сыном в семье, его не готовили к наследованию престола и дали исключительно военное воспитание. Он отличался склонностью к усидчивому труду, упорством в проведении своих намерений, твердой волей, умением разгадывать людей и пользоваться их талантами для осуществления своих целей.



# Начало объединения Германии

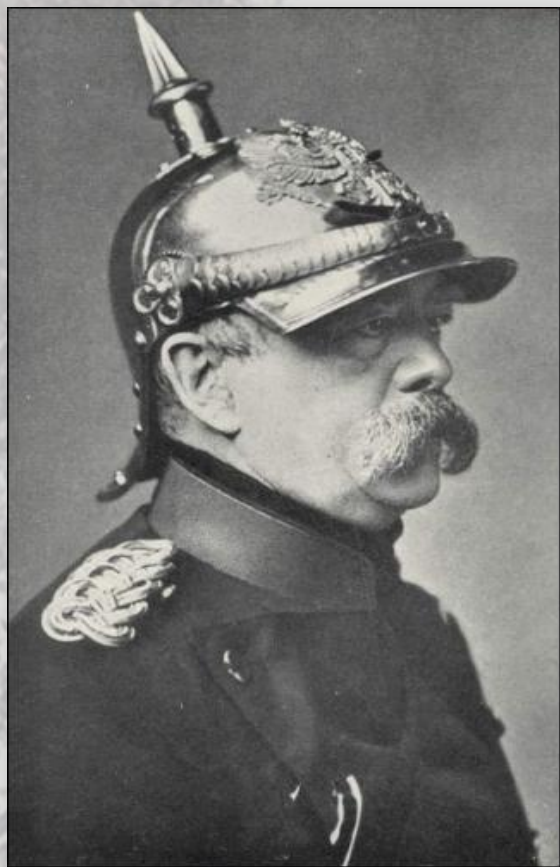
«Кто хочет править  
Германией, должен её  
себе завоевать....

Пруссии  
предначертано стать  
во главе Германии,  
это заложено во  
всей нашей истории»



Вильгельм I

# Начало объединения Германии



**Отто фон Бисмарк**  
(1815-1898 гг.) - политик,  
государственный  
деятель, первый канцлер  
Германской империи,  
прозванный «железным  
канцлером».

Жизненный принцип –  
«сильный всегда прав».

# Бисмарк в оценках современников и историков

«Бисмарк - счастье для Германии, хоть он и не благодетель человечества. Для немцев он то же, что для близорукого - пара превосходных, необыкновенно сильных очков: счастье для дальновидного, но большое несчастье, что они ему нужны». *Г. Брандес, датский историк, литератор*

«Остерегайтесь этого человека, он говорит то, что думает» *Дизраэли, британский политик*

«Бисмарк всегда любил власть больше, чем свободу, и в этом он тоже был немцем» *Людвиг, немецкий писатель*

«Дипломатия - одно из самых лживых занятий, но когда она ведется в немецких интересах и таким великолепным образом, с хитростью и энергией, как делает Бисмарк, ей нельзя отказать в доле восхищения» *Б. Беннигсен, германский политик*



# Отто фон Бисмарк

*«Великие вопросы эпохи  
решаются не мнением  
большинства и либеральной  
болтовней в парламенте, а  
железом и кровью»*

*"Кто называет меня  
бессовестным политиком, пусть  
сначала испытает на этом  
плацдарме собственную совесть"*

*«Горе тому государственному  
деятелю, который не  
позаботится найти такое  
основание для войны, которое и  
после войны еще сохранит свое  
значение».*



# Объединение Германии «железом и кровью»

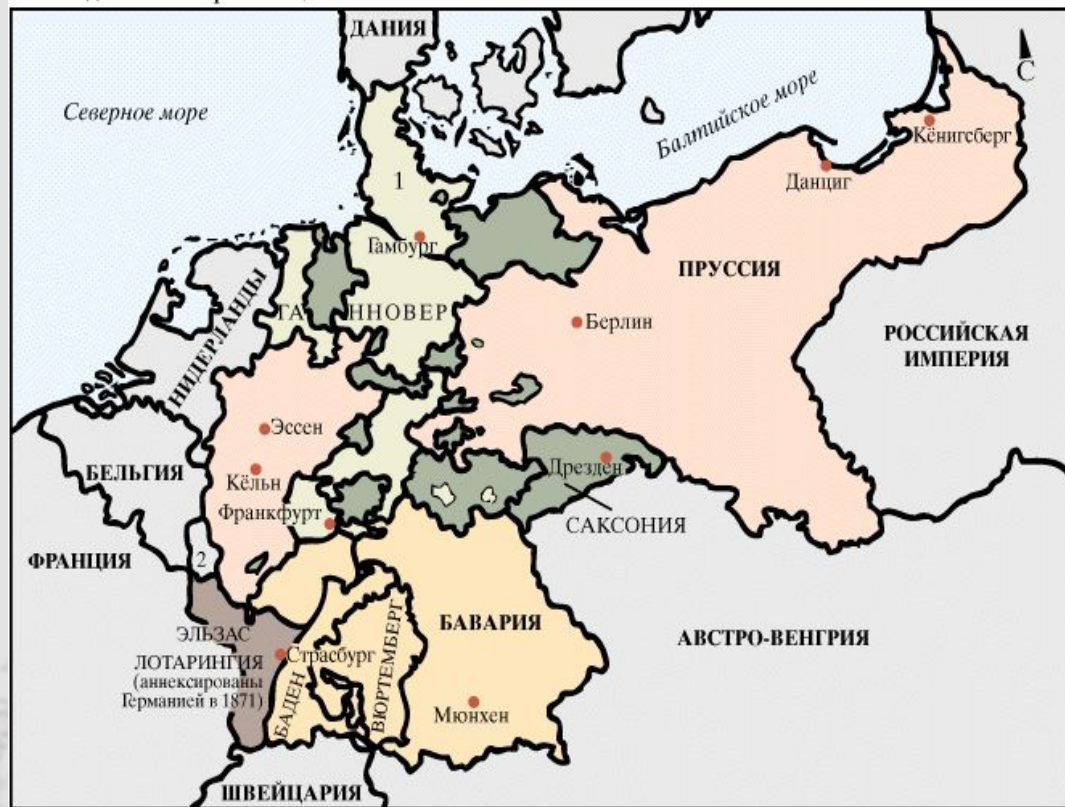
## Победоносные войны Пруссии:

1864 г. - война Пруссии и Австрии против Дании

1866 г. - австро-прусская война

Присоединение Шлезвига и Гольштейна

1870-1871 гг. — франко-прусская война



1 - ШЛЕЗВИГ-ГОЛЬШТЕЙН    2 - ЛЮКСЕМБУРГ  
© Martin Greenwald Associates, Inc.  
Пруссия до австро-прусской войны 1866    государства, вошедшие вместе с Пруссией в Северо-Германский союз, 1867  
земли, захваченные Пруссией в 1866    государства, вошедшие вместе с Северо-Германским союзом в Германскую империю, 1871



## Объединение Германии «железом и кровью»



Бисмарк вел переговоры и с германскими государствами- **Насау, Гессеном и Франкфуртом**, которые по своему географическому положению вклинивались между западными и восточными владениями Пруссии. С ними не церемонились- их захватили, а правителям выделили денежные компенсации.

# ОБЪЕДИНЕНИЕ ГЕРМАНИИ



1866 г. –  
образование  
Северогерманского союза  
во главе с  
Пруссией



# Образование Северогерманского союза

- В августе 1866 г. 22 немецких государства подписали договор с Пруссией о создании Северогерманского союза.
- Все члены имели монархическое устройство, свои династии, правительства, армии, законы и судебные порядки.
- Во главе союза стоял **президент**, на должность которого всегда назначался прусский король.
- Северогерманский союз имел свою **конституцию, парламент и Союзный совет**, состоявший из министров и представителей всех государств.

# ПУТИ ОБЪЕДИНЕНИЯ ГЕРМАНИИ

Вопросы для сравнения	Объединение «снизу»	Объединение «сверху»
<b>Под чьим руководством</b>	Пролетариат, мелкая буржуазия, крестьянство	Прусские помещики, крупная немецкая буржуазия
<b>Каким способом проводилось объединение</b>	Народная революция	Войны, реформы
<b>Государственный строй, возможный после объединения</b>	Единая немецкая демократическая республика (выборные органы власти)	Германская империя при главенствующей роли Пруссии

# ОБЪЕДИНЕНИЕ ГЕРМАНИИ



В середине XIX в. в центре Европы возникло национальное германское государство – **Северогерманский союз**. Кончилась история старой Пруссии, начиналась история новой Германии.

# Домашнее задание

- § 16 – читать, выделять главное, учить термины, даты, персоналии
- Рассмотреть карту в цветной вклейке учебника
- ПИСЬМЕННО (на выбор)
- на 7-8 Прочтите дополнительный материал, просмотрите презентацию и **дайте оценку деятельности О.Бисмарка**
- на 5-6 Составьте словарь терминов, дав определение словам **ЮНКЕР. КРОНПРИНЦ, ЛАНДТАГ, КАНЦЛЕР, РАДИКАЛ, ГРОСБАУЭР**

