

Бессонов Данил, 214 группа  
«Характер. Условия формирования»

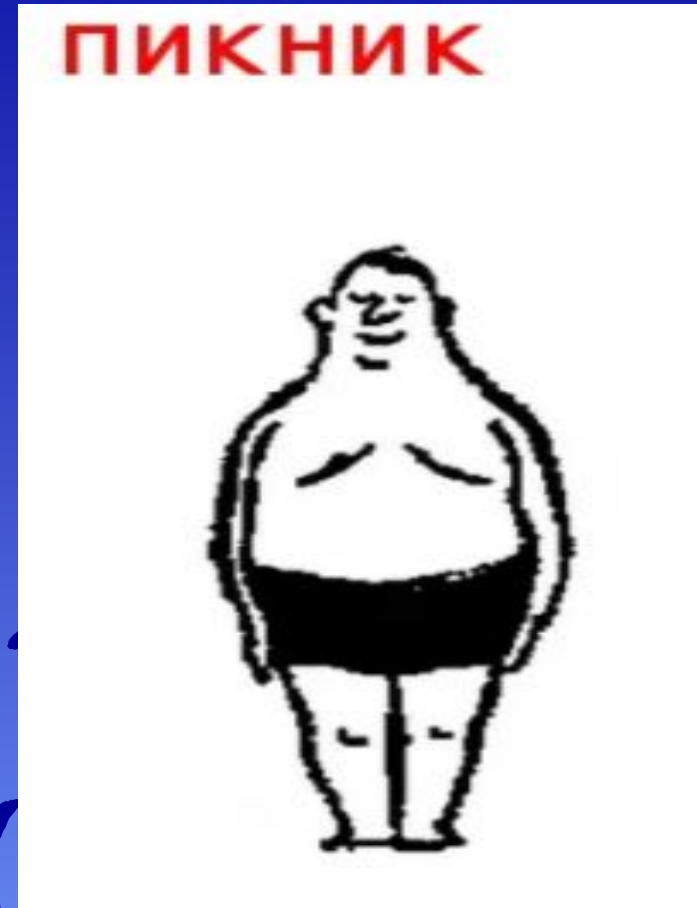


- Характер - это совокупность психологических черт, которые влияют на поведение и накладывают отпечаток на все стороны жизни. На черты характера влияют образ жизни и окружающие люди. Статика характера определяется типом нервной системы, а его динамика - окружающей средой.

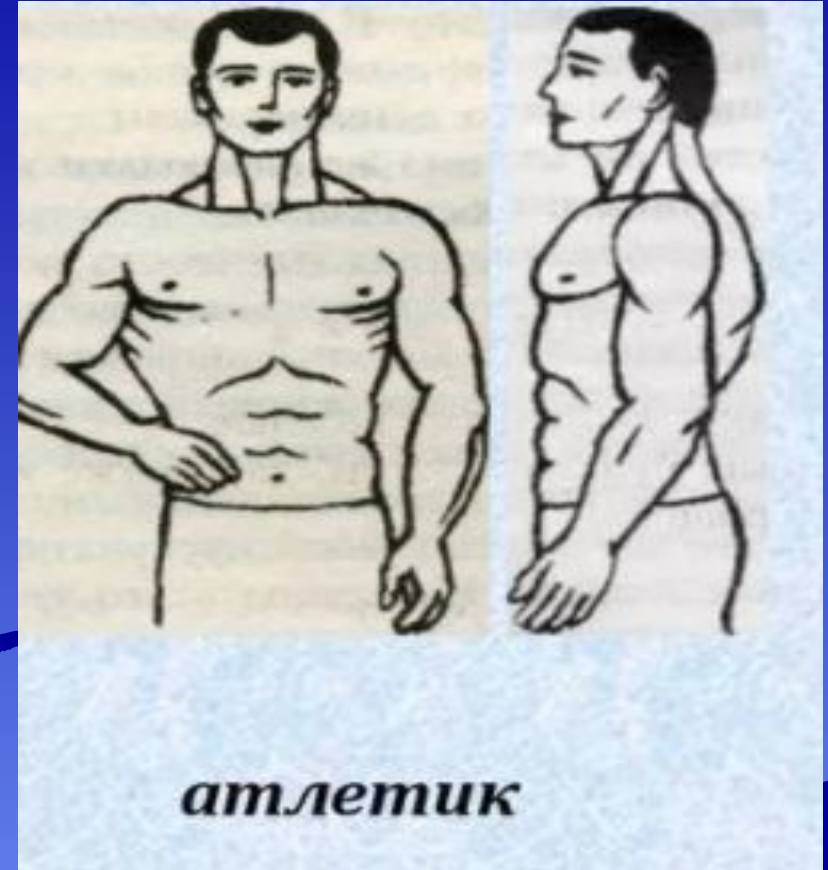


## Виды характера по Кречмеру

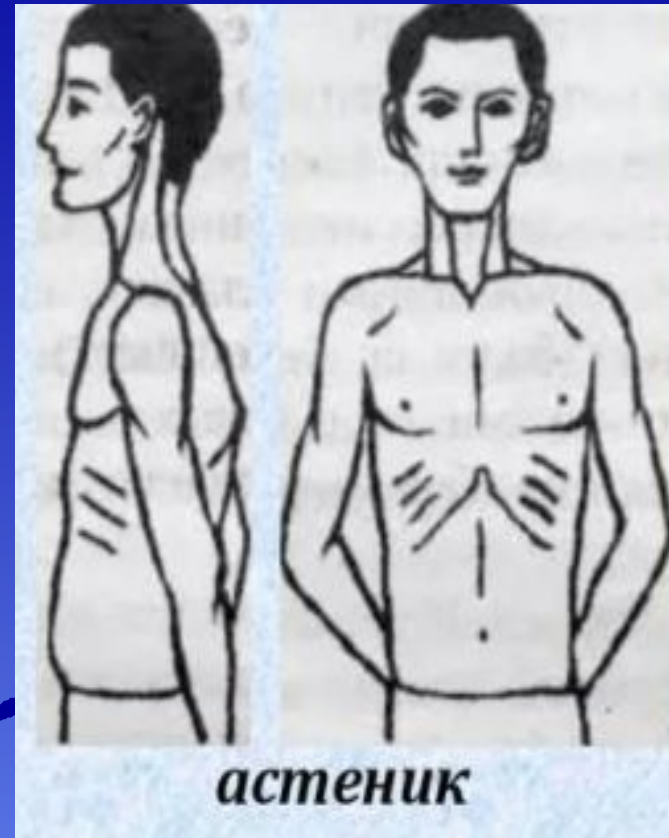
- «Пикники». Внешне это плотные, склонные к избыточному весу люди, невысокого или среднего роста, крупной головой, короткой шеей и мелкими чертами лица. С психологической точки зрения такие люди — циклотимики — эмоциональные, легко идут на контакт, быстро приспосабливаются к новым обстоятельствам и жизненным условиям. Именно в этой категории чаще всего встречаются люди, склонные к маниакально-депрессивному синдрому.



- «Атлетики». Внешне это высокие люди с широкими плечами, крепкой мускулатурой и грудной клеткой. С психологической точки зрения людям типа «иксотимики» практичные, сдержанные. Слабые стороны характера – властность, неумение проявлять эмоции и приспосабливаться к новым обстоятельствам. При сложных психологических расстройствах у таких людей развивается эпилепсия.

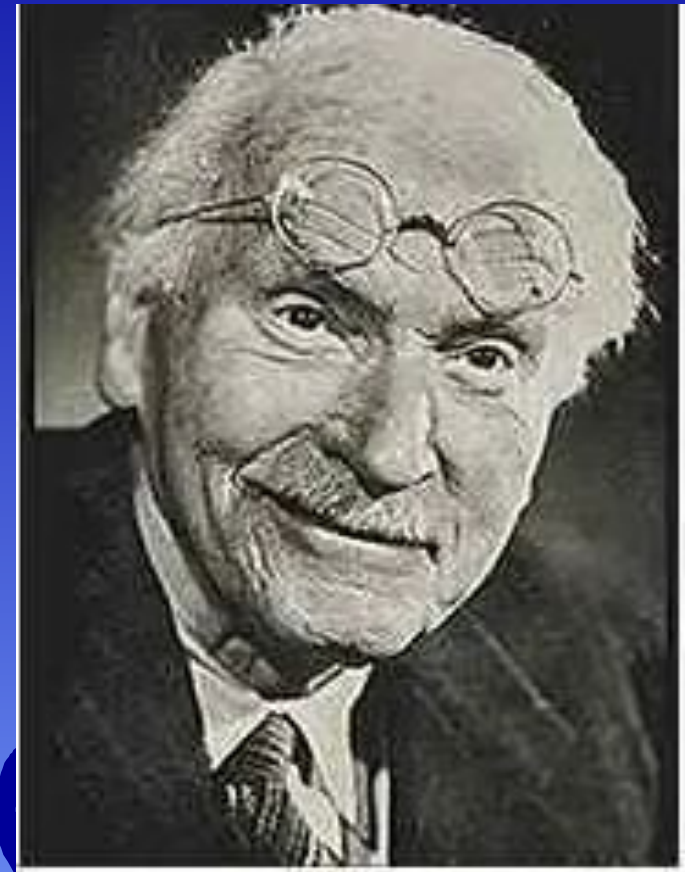


- «Астеники». Людей этого типа можно узнать по худому телосложению, недостаточно развитой мускулатуре, длинным ногам, рукам и удлинённому лицу. Психологический тип – шизотимики – им свойственно упрямство, замкнутость и неспособность приспособляться к жизненным обстоятельствам. Люди этой психологической группы склонны к шизофрении.



# Типы характера в классификации Юнга

- По его мнению, в каждом человеке в определенной степени преобладает внешний или внутренний мир. В связи с этим Юнг классифицирует людей на два типа – интроверты и экстраверты.



Интроверты замкнутые, сосредоточены на своем внутреннем мире, намеренно отгораживаются от внешних обстоятельств. Им свойственно анализировать события, тревожиться, прислушиваться к личным ощущениям и дорожить здоровьем. Таким людям сложно знакомиться и менять привычки.



Экстраверты прямые, открыты к общению, активные. У них много друзей, ведь самое страшное для экстраверта – одиночество. Любимое увлечение – путешествия, а любимый способ отдохнуть – повести время с друзьями, рассказать анекдоты и, конечно, стать душой компании



## Виды характера, классифицируемые при акцентуации:

- **Гипертимный.** К нему относят людей общительных, словоохотливых, с развитой мимикой лица. Также для них характерно проявление раздражительности и легкомысленности. У них на высоком уровне развита энергичность и инициативность.
- **Дистимный.** Определяет характер личности с пессимистичной направленностью, замкнутостью. Такие люди ощущают дискомфорт в больших компаниях, избегают людных мест. Друзья являются авторитетом, обострено чувство справедливости. Медлительны, если речь идет о принятии важного решения.
- **Циклоидный.** Часто меняется настроение, могут быть то сверх общительными, то чрезмерно замкнутыми.
- **Возбудимый.** Очень конфликтные люди. В семье проявляют властность, плохо налаживают отношения с коллегами. Внимательны и аккуратны, если находятся в состоянии апатии. Очень раздражительны и вспыльчивы, если настроение плохое.

Гипертимный



ДИСТИМНЫЙ ТИП





- **Застревающий.** Истинные провокаторы, несговорчивы, слишком требовательны как к себе, так и к окружающим.
- **Педантичный.** При данном виде характера обнаруживается патологическая тяга замечать мелочи.
- **Тревожный.** Характерен для неуверенных в себе личностей, абсолютно бесконфликтных и слабовольных. Всегда стараются найти поддержку у других, чрезмерно самокритичны, но дружелюбны.
- **Демонстративный.** Самоуверенны, конфликтны, яркие интриганы. Хорошо приспособляются к любым условиям. Обладают артистизмом и неординарным мышлением, но при этом лицемерны и эгоистичны.



Педантичный

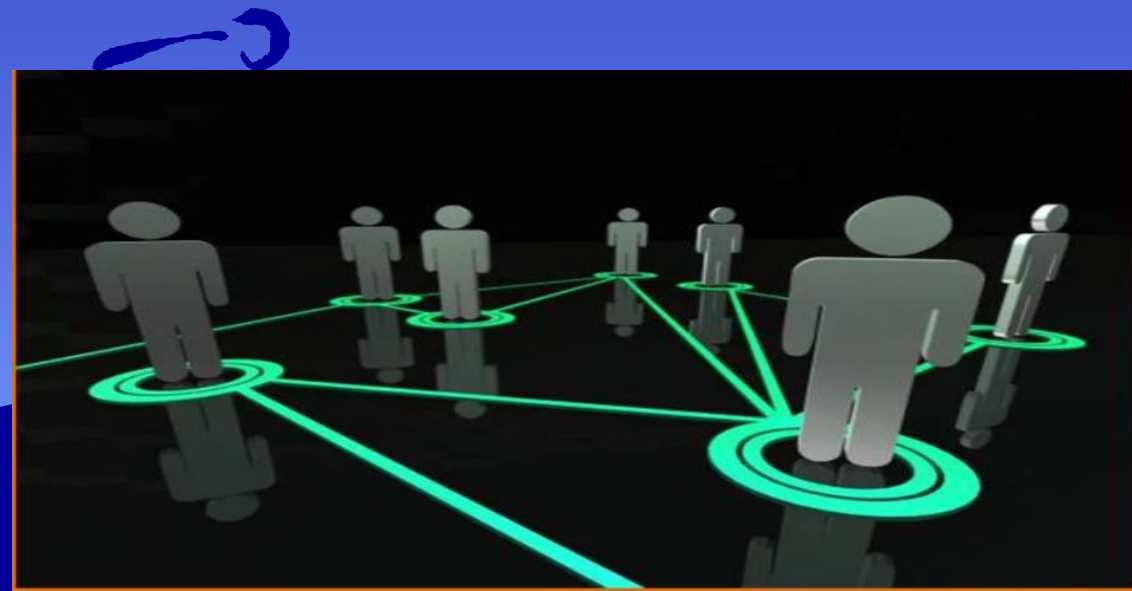


Еще одним важным условием формирования характера являются физиологические предпосылки. Тяжело поспорить с тем, что особенности функционирования головного мозга (процессы торможения и возбуждения, степень их подвижности) определяют различия в реакциях человека на определенное воздействие, которое поступает из внешней среды.

Ни для кого не секрет, что физиологией обусловлен наш темперамент. Он в свою очередь может либо способствовать, либо препятствовать развитию тех или иных черт характера



- Главным условием развития и формирования характера человека является, конечно же, социальная среда. Простыми словами все те люди, которые окружают человека в процессе его взросления и не только. Говорить о четких границах этого процесса не приходится, потому что характер «наполняется» различными чертами в течение всей жизни.

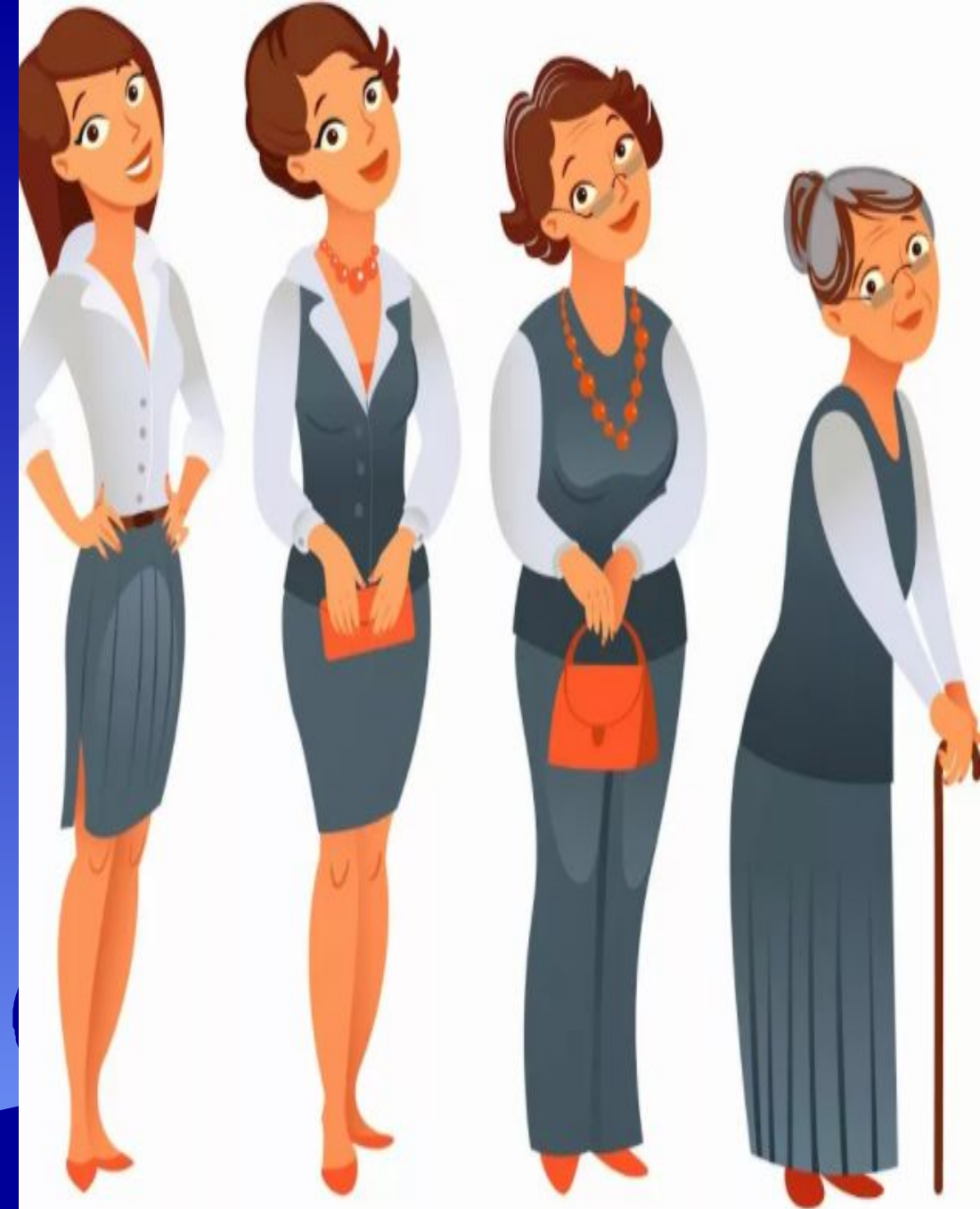


## Факторы, влияющие на формирование характера человека в разных возрастах

- Первые годы жизни ребенка связаны с формированием таких базовых черт характера как доверие к окружающим, открытость в общении, доброта (или противоположные им черты). Основным фактором, влияющим на формирование характера на данном этапе, являются родители. Их отношение в это время играет ключевую роль в формировании чувства безопасности, из которого по большей части и произрастают вышеперечисленные черты. Их закрепление в характере также происходит при участии родителей посредством применения ими поощрений и наказаний, которые регулярно испытывает на себе ребенок. характер психический личность
- Первые годы обучения в школе могут либо закрепить базовые черты характера, сформированные в семье, либо разрушить. На данном этапе ребенок становится членом группы, что способствует формированию и развитию коммуникативных и деловых черт. Среди них общительность, трудолюбие, аккуратность и другие.
- Промежуток от 7 до 15 лет характеризуется становлением таких черт характера, которые определяют отношения с людьми. В это же время начинает оформляться эмоционально-волевая сфера.
- Приблизительно к 15-17-ти годам человек приобретает высокую характерологическую устойчивость, которая может сохраняться долгие годы. Однако характер человека на этом не консервируется. Сама жизнь и ее условия вносят в него изменения.



- К 20-ти годам происходит формирование мировоззрения и морально-нравственного облика индивида, которые могут «запустить» механизм самовоспитания. Его четкое осознание и соответствующая сила мотивации не заставят ждать результатов. Так, например, юноша, который в будущем видит себя летчиком, вряд ли станет злоупотреблять алкоголем и легкомысленно курить.
- Семья, быт, близкие взаимоотношения с противоположным полом, круг знакомых, специфика профессиональных занятий непосредственным образом влияют на мотивы, взгляды, установки и цели личности, формируя тем самым ее характер. Также огромное влияние на него оказывает внешний информационный фон, который создают СМИ, кино, художественная литература, общественная идеология и др.
- Характерологическая динамика 22-30-летнего возраста связана с ослаблением детских черт (таких как общая импульсивность, подростковый максимализм, уязвимость и капризность), и укреплением рациональных черт (таких как выдержка, рассудительность и ответственность).
- После 30-ти лет вероятность характерологических изменений снижается. Не исключаются те из них, которые связаны с реализацией жизненных перспектив и планов. На данном этапе могут быть закреплены такие черты характера как целеустремленность, настойчивость, упорство, стремление к развитию и обучению.



- По мнению профессора Р. Немова возраст 50-ти лет - это рубеж, на котором встречаются прошлое и будущее. Человек прощается со своими фантазиями и грезами, выбирает ориентироваться на текущие обстоятельства, чем и ограничивает себя. Проходит еще некоторое время и «мечты о прошлом» отвоевывают свое место в жизни человека. Также на первое место выходит забота о своем здоровье и здоровье близких людей. Начинается фаза размеренной, неторопливой и умиротворенной жизни.



## Использование знаний о характере юристом в его деятельности

- Изучение и оценка характера различных участников общения помогает юристу устанавливать с ними психологический контакт в процессе общения, более всесторонне анализировать мотивационную сферу их личности, понимать поступки людей в конфликтных ситуациях.
- Особый профессиональный интерес для юриста представляют так называемые акцентуированные черты (свойства) характера, способствующие различным асоциальным формам поведения при отсутствии сдерживающего воспитательного воздействия в отношении лиц, наделенных такими чертами. Акцентуированные или «крайние» варианты отдельных свойств характера психически здорового человека, пограничные с психопатиями, особенно ярко проявляются в определенных, сложных для субъекта обстоятельствах, предъявляющих повышенные требования к месту наименьшего сопротивления в характере данного типа.



- Изучение характера свидетелей, потерпевших, особенно обвиняемых (подсудимых) и т.д. является необходимой предпосылкой полного, объективного исследования обстоятельств уголовного дела, разрешения гражданско-правового спора. В целях более глубокого изучения механизма преступления, причин его совершения. В тактических целях при проведении следственных (судебных) действий, особенно допроса. Знание характера подозреваемого помогает следователю принять наиболее правильное тактическое решение: о его задержании, об избрании меры пресечения, о выборе момента для проведения обыска, о порядке проведения очных ставок и других следственных действий. При проведении юристами воспитательной, предупредительной работы с гражданами.

