


Модуль 11.
«Спуско – подъемные операции (СПО)»
Учебный элемент
***11.1.«Спуско – подъемные операции к глубинным
исследованиям»***



**Операции по спуску и подъему оборудования
для глубинных исследований**

**Подготовительные работы перед спуском
оборудования отражены в модуле № 7
«Подготовительно заключительные работы»,
элемент № 7.2. «Подготовительно
заключительные работы к глубинным
исследованиям»**

**Оператор один раз в 3 года обучается на курсе ГНВП.
Перед началом работ проходит инструктаж включающий
мероприятия по предупреждению ГНВП**

Элемент 11.1. Спуск – подъемные операции к глубинным исследованиям

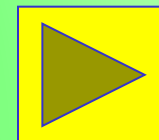
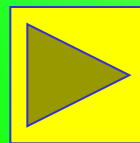
Оператор начинает спуск прибора в скважину, снятием с тормозов на лебедке.

Оператору работающему на лебёдке, должны быть хорошо видны устьевой фланец, лубрикатор пространство от устья скважины до машины.



Операции по спуску и подъему оборудования для глубинных исследований СКВ.

СКВ. С фонтанным Оборудованием ЭЦН



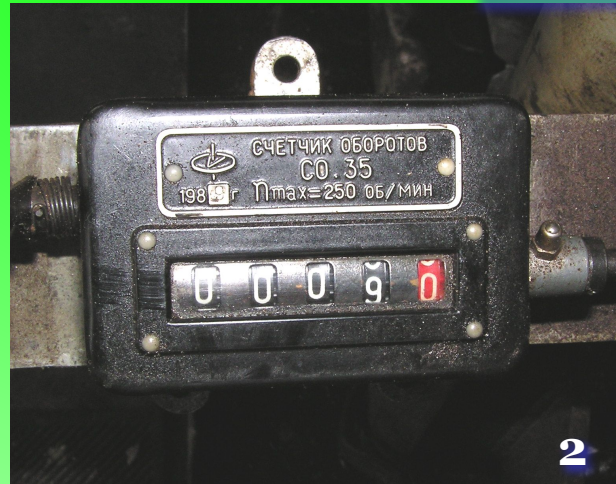
ЗАДВИЖКИ
НЕ ТРОГАТЬ
СКВАЖИНА НА
ИССЛЕДОВАНИИ

Операции по спуску и подъему оборудования для глубинных исследований

Спуск прибора ведётся
со скоростью 0,8-0,9
м/с, постоянство
скорости
обеспечивается
тормозом лебедки.



При спуске прибора
оператор обязан
внимательно следить
за показанием
счётчика лебёдки.



**Операции по спуску и подъему оборудования для
глубинных исследований**

**Если веса прибора с
проводкой
недостаточно для
раскручивания
барабана лебёдки то
сначала ослабевают
сальник
лубликатора.**



**если недостаточно
расслабления сальника -
включают лебёдку на
спуск.**



Если при спуске прибор начинает идти вниз рывками, то скорость спуска уменьшают торможением до прекращения рывков. В месте перехода колонны НКТ с одного диаметра на другой скорость спуска должна быть так же снижена.

Операции по спуску и подъему оборудования для глубинных исследований

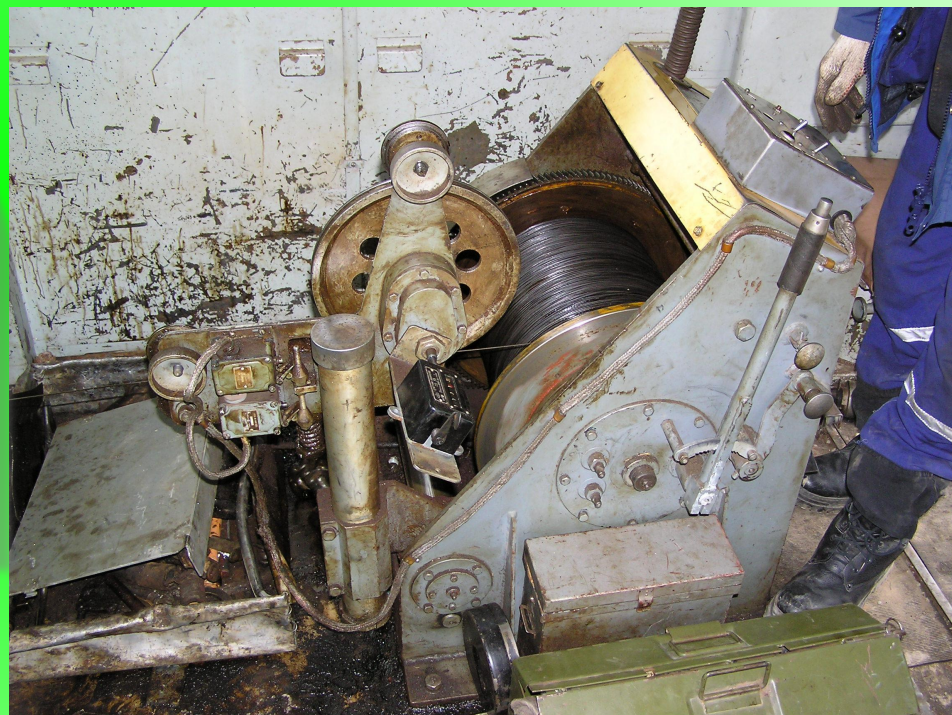
При подходе прибора к заданной глубине скорость спуска уменьшают. Остановку прибора осуществляют плавным торможением барабана лебедки.



При необходимости допускается вымотка остатков проволоки с барабана лебедки. При этом на проволоку над сальниковой головкой лубрикатора устанавливается предохранительный зажим. В этом случае, перед началом подъема после намотки проволоки на барабан, получившееся показание счетчика сверяют с фактической глубиной спуска .

Операции по спуску и подъему оборудования для глубинных исследований

Подъём прибора начинается на пониженной скорости до входа прибора в воронку НКТ, затем переключаются на повышенную скорость. За 200 м до входа прибора в лубрикатор, лебёдку переключают на пониженную скорость, а последние 50 м подъём производится вручную.



Операции по спуску и подъему оборудования для глубинных исследований

Заключительные работы после подъема оборудования отражены в модуле № 7 «Подготовительно заключительные работы», элемент № 7.2. «Подготовительно заключительные работы к глубинным исследованиям».

