

Тест № 25

Основы безопасности движения

Исключает ли антиблокировочная тормозная система возможность возникновения заноса или сноса при прохождении поворота?

Категория АВМ Билет №2 вопрос №19

- 1 Полностью исключает возможность возникновения только заноса.
- 2 Полностью исключает возможность возникновения только сноса.
- 3 Не исключает возможность возникновения сноса или заноса.

В случае, когда правые колеса автомобиля наезжают на неукрепленную влажную обочину, рекомендуется:

Категория АВМ Билет №1 вопрос №19

- 1 Затормозить и полностью остановиться.
- 2 Затормозить и плавно направить автомобиль на проезжую часть.
- 3 Не прибегая к торможению, плавно направить автомобиль на проезжую часть.

Что понимается под временем реакции водителя?

Категория АВМ Билет №1 вопрос №20

- 1 Время с момента обнаружения водителем опасности до полной остановки транспортного средства
- 2 Время с момента обнаружения водителем опасности до начала принятия мер по ее избежанию.
- 3 Время, необходимое для переноса ноги с педали управления подачей топлива на педаль тормоза.

На повороте возник занос задней оси переднеприводного автомобиля. Ваши действия?

Категория АВМ Билет №3 вопрос №19

- 1 Уменьшите подачу топлива, рулевым колесом стабилизируете движение.
- 2 Притормозите и повернете рулевое колесо в сторону заноса.
- 3 Слегка увеличите подачу топлива, корректируя направление движения рулевым колесом.
- 4 Значительно увеличите подачу топлива, не меняя положения рулевого колеса.

Что следует предпринять водителю для предотвращения опасных последствий заноса автомобиля при резком повороте рулевого колеса на скользкой дороге?

Категория АВМ Билет №4 вопрос №19

- 1 Быстро, но плавно повернуть рулевое колесо в сторону заноса, затем опережающим воздействием на рулевое колесо выровнять траекторию движения автомобиля
- 2 Выключить сцепление и повернуть рулевое колесо в сторону заноса.
- 3 Нажать на педаль тормоза и воздействием на рулевое колесо выровнять траекторию движения.

Как следует поступить водителю при высадке из автомобиля, стоящего у тротуара или на обочине?

Категория АВМ Билет №5 вопрос №19

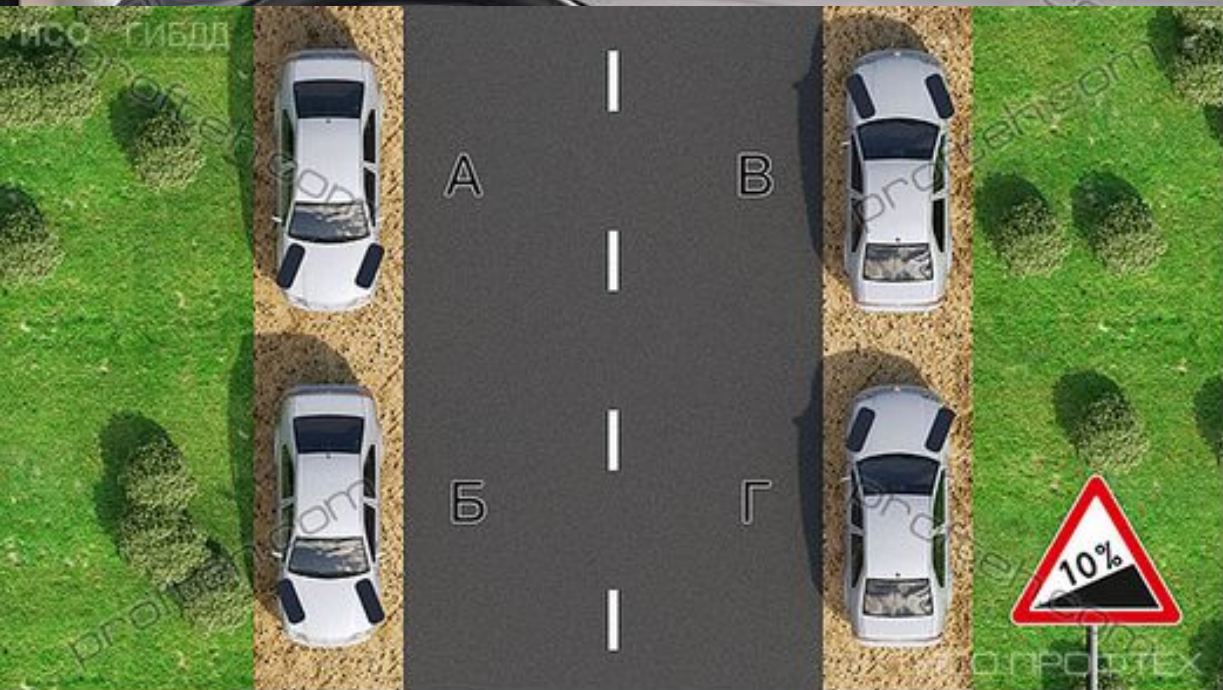
- 1 Обойти автомобиль спереди.
- 2 Обойти автомобиль сзади.
- 3 Допустимы оба варианта действий.



При движении в условиях тумана расстояние до предметов представляется:

Категория АВМ Билет №5 вопрос №20

- 1 Большим, чем в действительности.
- 2 Соответствующим действительности.
- 3 Меньшим, чем в действительности.



В случае остановки на подъеме (спуске) при наличии обочины можно предотвратить самопроизвольное скатывание автомобиля на проезжую часть, повернув его передние колеса в положение:

Категория АВМ Билет №6 вопрос №19

- 1 А и Г.
- 2 Б и В.
- 3 А и В.
- 4 Б и Г.

Двигаться по глубокому снегу на грунтовой дороге следует:

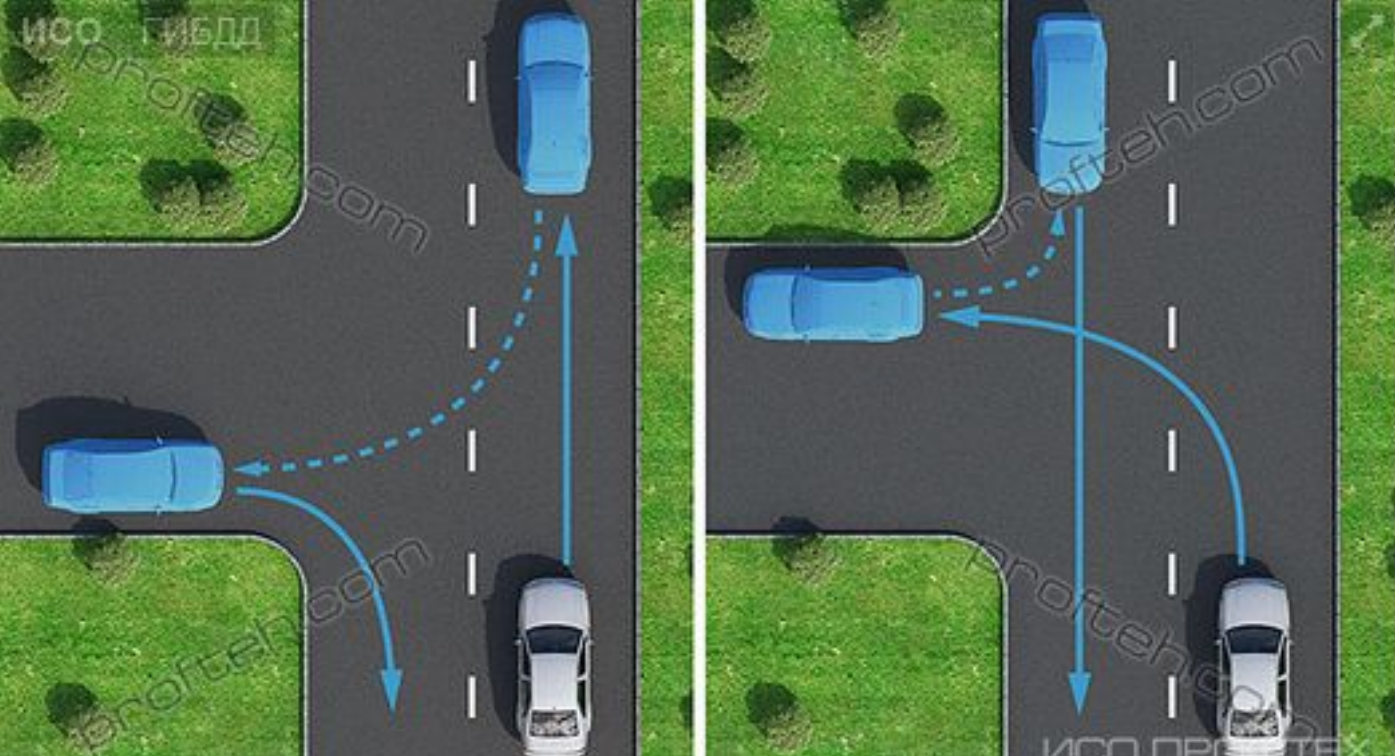
Категория АВМ Билет №7 вопрос №19

- 1 Изменяя скорость движения и передачу в зависимости от состояния дороги.
- 2 На заранее выбранной пониженной передаче, без резких поворотов и остановок.
- 3 На заранее выбранной повышенной передаче, без резких поворотов и остановок.

Более устойчив против опрокидывания на повороте легковой автомобиль:

Категория АВМ Билет №8 вопрос №19

- 1 Без пассажиров и груза.
- 2 Без пассажиров, но с грузом на верхнем багажнике.
- 3 С пассажирами, но без груза.
- 4 С пассажирами и грузом.



Способ разворота с использованием прилегающей территории слева, обеспечивающий безопасность движения, показан:

Категория АВМ Билет №9 вопрос №19

1 Только на левом рисунке.

2 Только на правом рисунке.

3 На обоих рисунках.

Вероятность возникновения аварийной ситуации при движении в плотном транспортном потоке будет меньше, если скорость Вашего транспортного средства:

Категория АВМ Билет №9 вопрос №20

1 Значительно меньше средней скорости потока.

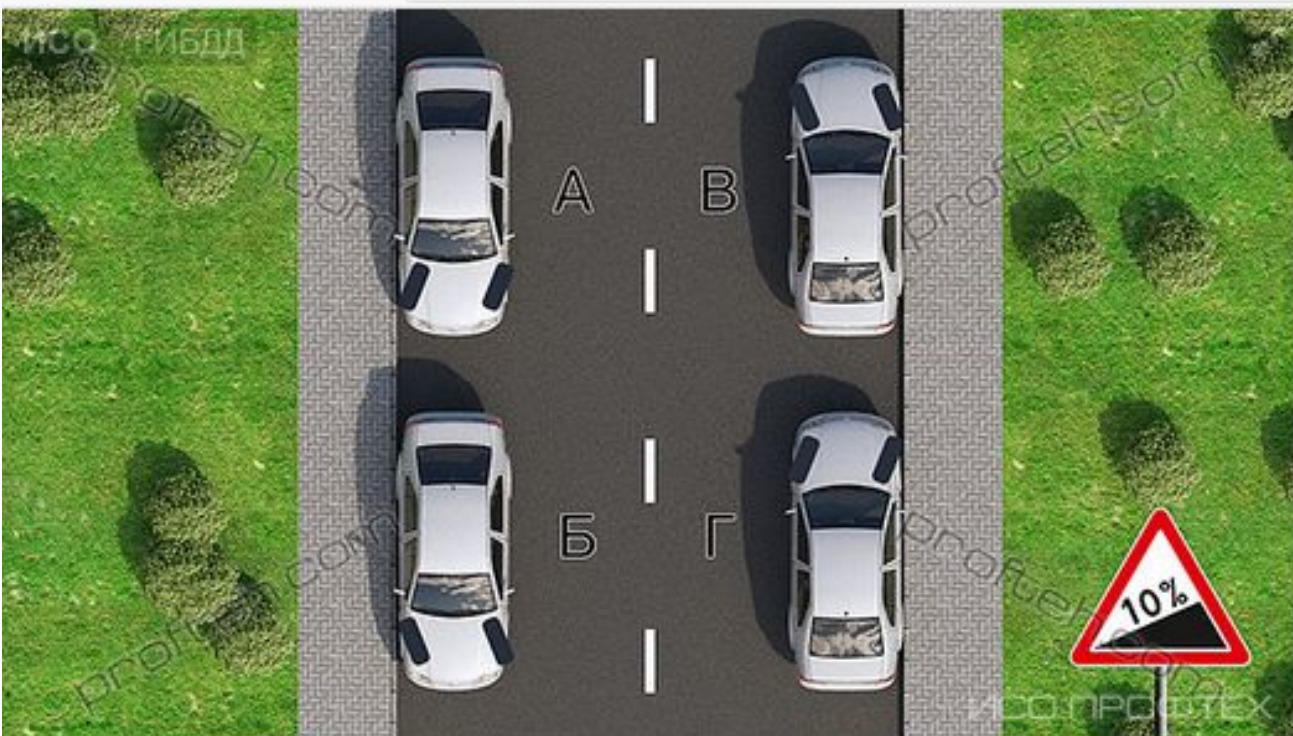
2 Близка к средней скорости потока.

3 Значительно больше средней скорости потока.

При приближении к вершине подъема в темное время суток водителю следует:

Категория АВМ Билет №10 вопрос №19

- 1 Не переключать дальний свет фар на ближний.
- 2 Переключать дальний свет фар на ближний только при появлении встречного транспортного средства.
- 3 Всегда переключать дальний свет фар на ближний.



В случае остановки на подъеме (спуске) при наличии тротуара можно предотвратить самопроизвольное скатывание автомобиля, повернув его передние колеса в положение:

Категория АВМ Билет №11 вопрос №19

- 1 А и Г.
- 2 Б и В.
- 3 А и В.
- 4 Б и Г.

Какое расстояние проедет транспортное средство за время, равное среднему времени реакции водителя, при скорости движения около 90 км/час?

Категория АВМ Билет №11 вопрос №20

1 Примерно 15 м.

2 Примерно 25 м.

3 Примерно 35 м.

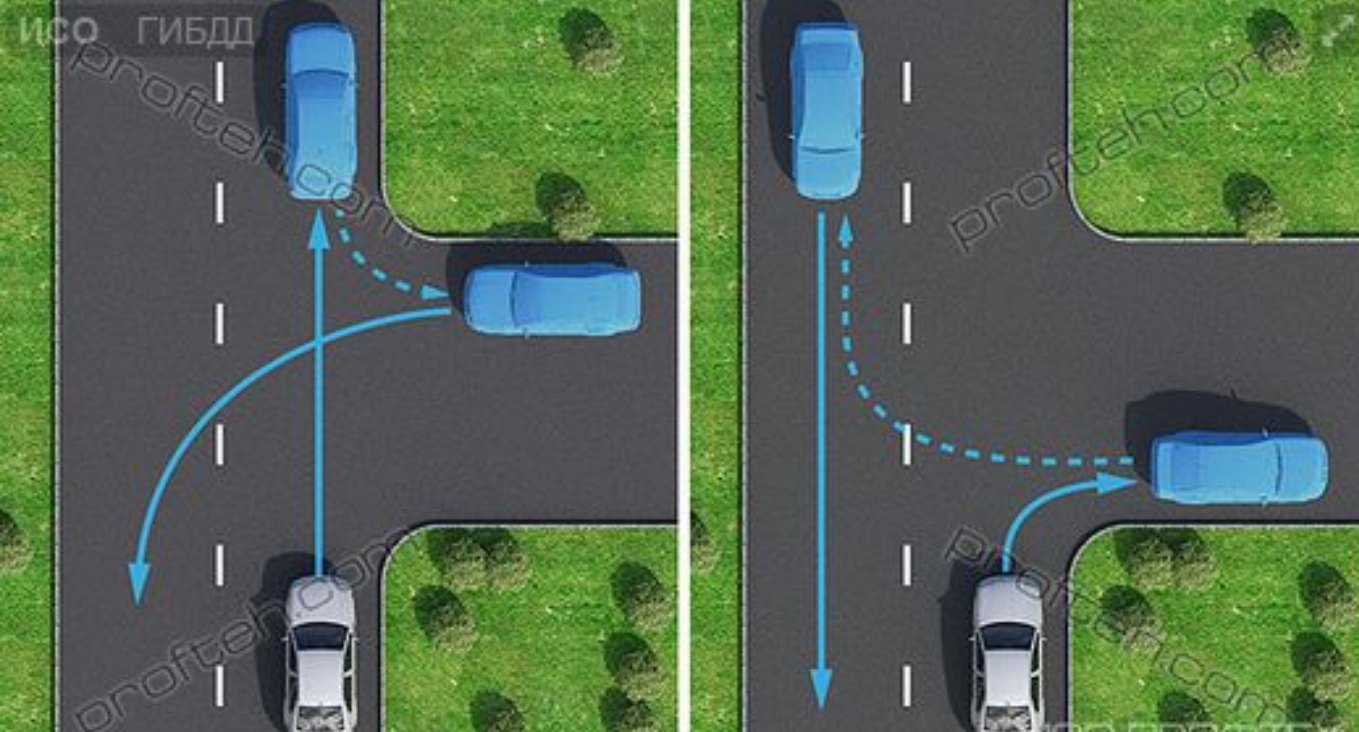
Как следует поступить водителю при посадке в автомобиль, стоящий у тротуара или на обочине?

Категория АВМ Билет №40 вопрос №19

1 Обойти автомобиль спереди.

2 Обойти автомобиль сзади.

3 Допустимы оба варианта действий.



Способ разворота с использованием прилегающей территории справа, обеспечивающий безопасность движения, показан:

Категория АВМ Билет №12 вопрос №19

- 1 Только на левом рисунке.
- 2 Только на правом рисунке.
- 3 На обоих рисунках.

Двигаясь в прямом направлении, Вы внезапно попали на небольшой участок скользкой дороги. Что следует предпринять?

Категория АВМ Билет №13 вопрос №19

- 1 Плавно затормозить.
- 2 Повернуть, руль, чтобы съехать с этого участка дороги.
- 3 Не менять траектории и скорости движения.

Как влияет длительный разгон транспортного средства с включенной первой передачей на расход топлива?

Категория АВМ Билет №14 вопрос №19

1 Расход топлива увеличивается.

2 Расход топлива не изменяется.

3 Расход топлива уменьшается.

Является ли безопасным движение вне населенного пункта на легковом автомобиле в темное время суток с включенным ближним светом фар по неосвещенному участку дороги со скоростью 90 км/ч?

Категория АВМ Билет №14 вопрос №20

1 Является безопасным, поскольку предельная допустимая скорость соответствует требованиям Правил.

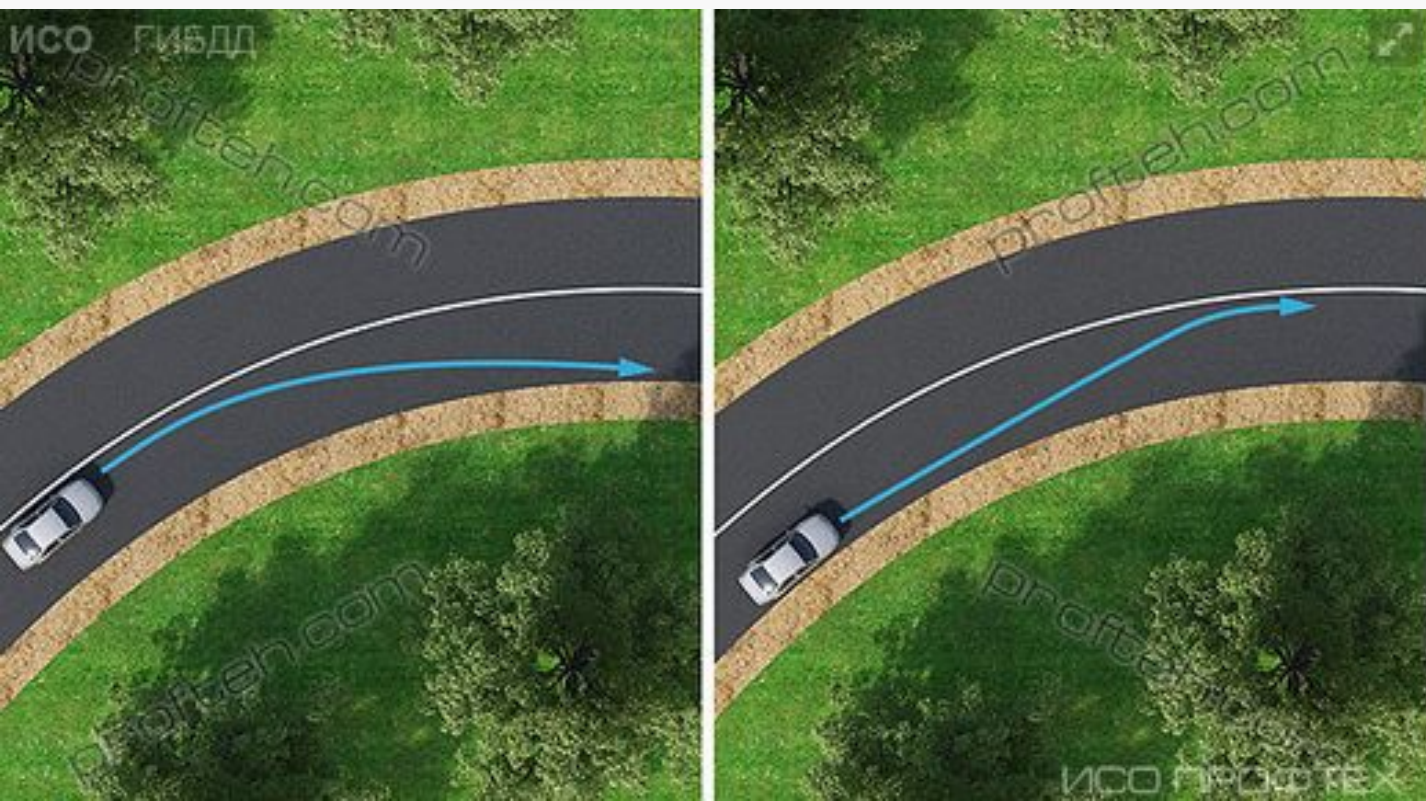
2 Является безопасным при малой интенсивности движения.

3 Не является безопасным, поскольку остановочный путь превышает расстояние видимости.

Как следует выбирать передачу при торможении двигателем с учетом крутизны спуска?

Категория АВМ Билет №15 вопрос №19

- 1 Чем круче спуск, тем выше передача.
- 2 Чем круче спуск, тем ниже передача.
- 3 Выбор передачи не зависит от крутизны спуска.



При повороте направо обеспечение безопасности движения достигается путем выполнения поворота по траектории, которая показана:

Категория АВМ Билет №16 вопрос №19

- 1 На левом рисунке.
- 2 На правом рисунке.
- 3 На обоих рисунках.

Как изменяется длина тормозного пути легкового автомобиля при движении с прицепом, не имеющим тормозной системы?

Категория АВМ Билет №17 вопрос №19

- 1 Уменьшается, так как прицеп оказывает дополнительное сопротивление движению.
- 2 Не изменяется.
- 3 Увеличивается.

В темное время суток и в пасмурную погоду скорость встречного автомобиля воспринимается:

Категория АВМ Билет №17 вопрос №20

- 1 Ниже, чем в действительности.
- 2 Восприятие скорости не меняется.
- 3 Выше, чем в действительности.

Как водитель должен воздействовать на педаль управления подачей топлива при возникновении заноса, вызванного резким ускорением движения?

Категория АВМ Билет №18 вопрос №19

- 1 Усилить нажатие на педаль.
- 2 Не менять силу нажатия на педаль.
- 3 Ослабить нажатие на педаль.

В каких случаях следует увеличить боковой интервал?

Категория АВМ Билет №18 вопрос №20

- 1 При встречном разъезде на большой скорости.
- 2 При разъезде с длинномерным транспортным средством.
- 3 В обоих перечисленных случаях.

Для прекращения заноса, вызванного торможением, водитель в первую очередь должен:

Категория АВМ Билет №19 вопрос №19

- 1 Прекратить начатое торможение.
- 2 Выключить сцепление.
- 3 Продолжить торможение, не изменяя усилия на педаль тормоза.

Как правильно произвести экстренное торможение, если автомобиль оборудован антиблокировочной тормозной системой?

Категория АВМ Билет №20 вопрос №19

- 1 Путем прерывистого нажатия на педаль тормоза.
- 2 Путем нажатия на педаль тормоза до упора и удерживания ее до полной остановки.
- 3 Путем использования стояночной тормозной системы.

При движении по какому участку дороги действие сильного бокового ветра наиболее опасно?

Категория АВМ Билет №20 вопрос №20

- 1 По закрытому деревьями.
- 2 При выезде с закрытого участка на открытый.
- 3 По открытому.

При трогании на подъеме на автомобиле с механической коробкой передач следует начинать отключать (отпускать) стояночный тормоз:

Категория АВМ Билет №39 вопрос №19

- 1 До начала движения.
- 2 Одновременно с началом движения.
- 3 После начала движения.

Что понимается под остановочным путем?

Категория АВМ Билет №39 вопрос №20

- 1 Расстояние, пройденное транспортным средством с момента обнаружения водителем опасности до полной остановки.
- 2 Расстояние, пройденное транспортным средством с момента нажатия на педаль тормоза до полной остановки.
- 3 Расстояние, пройденное транспортным средством с момента начала срабатывания тормозного привода до полной остановки.

При движении ночью во время сильной метели наилучшую видимость дороги обеспечивает включение:

Категория АВМ Билет №38 вопрос №19

- 1 Только противотуманных фар.
- 2 Противотуманных фар совместно с ближним светом фар.
- 3 Противотуманных фар совместно с дальним светом фар.



В месте выезда из лесистого участка, где установлен знак «Боковой ветер», Вам следует:

Категория АВМ Билет №21 вопрос №19

- 1 Уменьшить скорость и быть готовым к возможному отклонению автомобиля от заданного курса.
- 2 Не изменяя скорости, сместиться ближе к центру дороги.
- 3 Не изменяя скорости, сместиться ближе к обочине.

С увеличением скорости движения на повороте величина центробежной силы:

Категория АВМ Билет №37 вопрос №19

- 1 Не изменяется.
- 2 Увеличивается пропорционально скорости.
- 3 Увеличивается пропорционально квадрату скорости.

При каком стиле вождения будет обеспечен наименьший расход топлива?

Категория АВМ Билет №22 вопрос №19

- 1 При резком ускорении и плавном замедлении.
- 2 При плавном ускорении и резком замедлении.
- 3 При плавном ускорении и плавном замедлении.

Если во время движения по сухой дороге с асфальтобетонным покрытием начал моросить дождь, водителю следует:

Категория АВМ Билет №22 вопрос №20

- 1 Уменьшить скорость и быть особенно осторожным.
- 2 Не изменяя скорости продолжить движение.
- 3 Увеличить скорость и попытаться проехать как можно большее расстояние, пока не начался сильный дождь.

Чем опасно длительное торможение с выключенными передачей или сцеплением на крутом спуске?

Категория АВМ Билет №23 вопрос №19

- 1 Значительно увеличивается износ протектора шин.
- 2 Повышается износ деталей тормозных механизмов.
- 3 Перегреваются тормозные механизмы и уменьшается эффективность торможения.

Как изменяется поле зрения водителя с увеличением скорости движения?

Категория АВМ Билет №23 вопрос №20

- 1 Расширяется.
- 2 Не изменяется.
- 3 Сужается.

Что следует сделать водителю, чтобы предотвратить возникновение заноса при проезде крутого поворота?

Категория АВМ Билет №24 вопрос №19

- 1 Перед поворотом снизить скорость и выжать педаль сцепления, чтобы дать возможность автомобилю двигаться накатом на повороте.
- 2 Перед поворотом снизить скорость, при необходимости включить пониженную передачу, а при проезде поворота не увеличивать резко скорость и не тормозить.
- 3 Допускаются любые из перечисленных действий.

Как зависит величина тормозного пути транспортного средства от скорости движения?

Категория АВМ Билет №25 вопрос №19

- 1 Не зависит.
- 2 Увеличивается пропорционально скорости.
- 3 Увеличивается пропорционально квадрату скорости.

Уменьшение тормозного пути транспортного средства, не оборудованного антиблокировочной тормозной системой, достигается:

Категория АВМ Билет №26 вопрос №19

- 1 Путем нажатия на педаль тормоза до упора.
- 2 Путем прерывистого нажатия на педаль тормоза.
- 3 Путем нажатия на педаль тормоза с одновременным использованием стояночной тормозной системы.

Минимальной величиной необходимой дистанции при движении по сухой дороге на легковом автомобиле принято считать расстояние, которое автомобиль проедет не менее чем за:

Категория АВМ Билет №26 вопрос №20

- 1 1 секунду.
- 2 2 секунды.
- 3 3 секунды.

Устранение заноса задней оси путем увеличения скорости ВОЗМОЖНО:

Категория АВМ Билет №27 вопрос №19

- 1 Только на переднеприводном автомобиле.
- 2 Только на заднеприводном автомобиле.
- 3 На любом автомобиле из перечисленных.



На каком рисунке показано
правильное положение рук на
рулевом колесе?

Категория АВМ Билет №27 вопрос №20

- 1 На левом.
- 2 На среднем.
- 3 На правом.

Что следует предпринять, если на повороте возник занос задней оси заднеприводного автомобиля?

Категория АВМ Билет №28 вопрос №19

- 1 Увеличить подачу топлива, рулевым колесом стабилизировать движение.
- 2 Притормозить и повернуть рулевое колесо в сторону заноса.
- 3 Значительно уменьшить подачу топлива, не меняя положения рулевого колеса.
- 4 Слегка уменьшить подачу топлива и повернуть рулевое колесо в сторону заноса.

В каком случае водителю необходимо оценивать обстановку сзади?

Категория АВМ Билет №28 вопрос №20

- 1 Перед началом или возобновлением движения.
- 2 Перед торможением.
- 3 Перед осуществлением маневра (перестроения или изменения направления движения).
- 4 Во всех перечисленных случаях.

Что следует предпринять для быстрого восстановления эффективности тормозов транспортного средства после проезда через водную преграду?

Категория АВМ Билет №29 вопрос №19

- 1 Резко нажать на педаль тормоза, после чего продолжить движение.
- 2 Продолжить движение и просушить тормозные колодки многократными непродолжительными нажатиями на педаль тормоза.
- 3 Продолжить движение с малой скоростью без притормаживания.

Для предупреждения скатывания автомобиля с механической трансмиссией при кратковременной остановке на подъеме следует

Категория АВМ Билет №30 вопрос №19

- 1 Привести в действие стояночный тормоз.
- 2 Включить первую передачу или передачу заднего хода.
- 3 Перевести рычаг переключения передач в нейтральное положение.

Зависит ли выбор бокового интервала от скорости движения?

Категория АВМ Билет №30 вопрос №20

- 1 Выбор бокового интервала от скорости движения не зависит.
- 2 При увеличении скорости движения боковой интервал необходимо увеличить.

В случае потери сцепления колес с дорогой из-за образования «водяного клина» водителю следует:

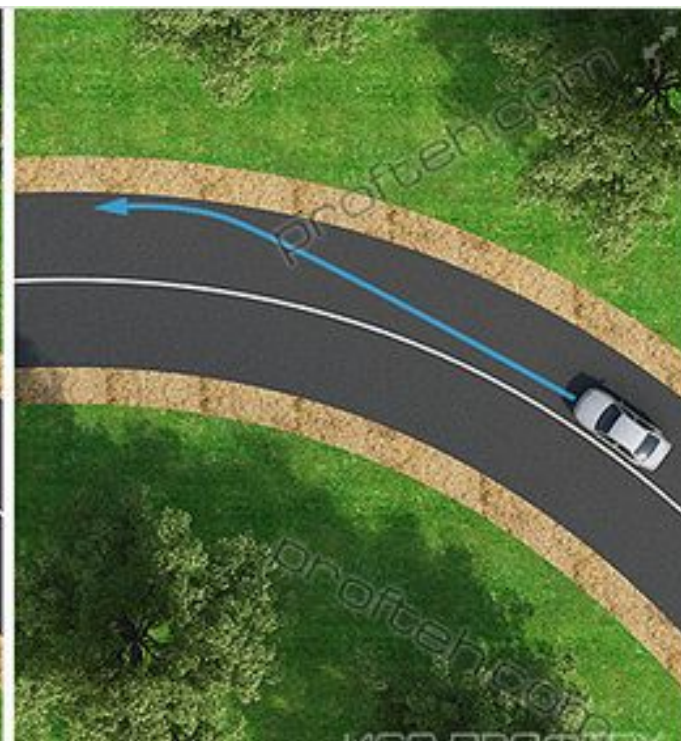
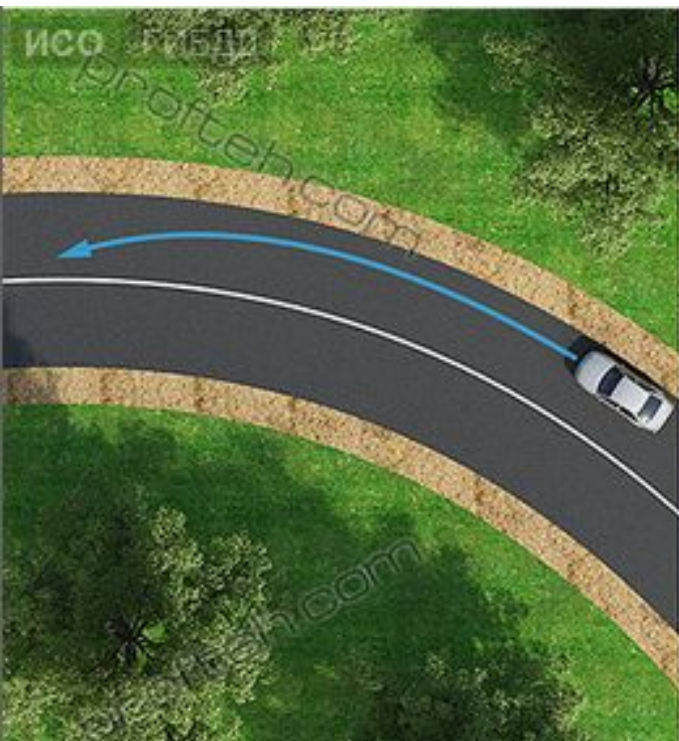
Категория АВМ Билет №31 вопрос №19

- 1 Увеличить скорость.
- 2 Снизить скорость резким нажатием на педаль тормоза.
- 3 Снизить скорость, применяя торможение двигателем.

Как влияет утомленное состояние водителя на его внимание и реакцию?

Категория АВМ Билет №31 вопрос №20

- 1 Внимание ослабляется, время реакции уменьшается.
- 2 Внимание ослабляется, время реакции увеличивается.
- 3 Внимание и время реакции не изменяются.



При повороте налево обеспечение безопасности движения достигается путем выполнения поворота по траектории, которая показана:

Категория АВМ Билет №32 вопрос №19

- 1 На левом рисунке .
- 2 На правом рисунке.
- 3 На обоих рисунках.

Какие действия водителя приведут к уменьшению центробежной силы, возникающей на повороте?

Категория АВМ Билет №33 вопрос №19

- 1 Увеличение скорости движения.
- 2 Снижение скорости движения.
- 3 Уменьшение радиуса прохождения поворота.

Как влияет алкоголь на время реакции водителя?

Категория АВМ Билет №33 вопрос №20

- 1 Время реакции уменьшается.
- 2 Алкоголь на время реакции не влияет.
- 3 Время реакции увеличивается.



При движении по двухполосной дороге за грузовым автомобилем у Вас появилась возможность совершить обгон. Ваши действия?

Категория АВМ Билет №34 вопрос №19

- 1 Максимально приблизитесь к обгоняемому автомобилю, затем перестроитесь на полосу встречного движения и завершите маневр.
- 2 Перестроитесь на полосу встречного движения, после чего произведете сближение с обгоняемым транспортным средством и завершите маневр.
- 3 Допустимы оба варианта действий.

По какой траектории двигается прицеп легкового автомобиля при прохождении поворота?

Категория АВМ Билет №35 вопрос №19

- 1 Дальше от центра поворота, чем траектория движения автомобиля.
- 2 По траектории движения автомобиля.
- 3 Ближе к центру поворота, чем траектория движения автомобиля.

Принято считать, что среднее время реакции водителя составляет:

Категория АВМ Билет №35 вопрос №20

1 Примерно 0,5 секунды.

2 Примерно 1 секунду.

3 Примерно 2 секунды.

Как правильно произвести экстренное торможение на скользкой дороге, если автомобиль не оборудован антиблокировочной тормозной системой?

Категория АВМ Билет №36 вопрос №19

1 Нажать на педаль тормоза до упора и удерживать ее до полной остановки.

2 Нажать на педаль тормоза с одновременным использованием стояночного тормоза.

3 Тормозить прерывистым нажатием на педаль тормоза, не допуская блокировки колес.

Как воспринимается водителем скорость своего автомобиля при длительном движении по равнинной дороге на большой скорости?

Категория АВМ Билет №36 вопрос №20

- 1 Кажется меньше, чем в действительности.
- 2 Восприятие скорости не меняется.
- 3 Кажется больше, чем в действительности.