

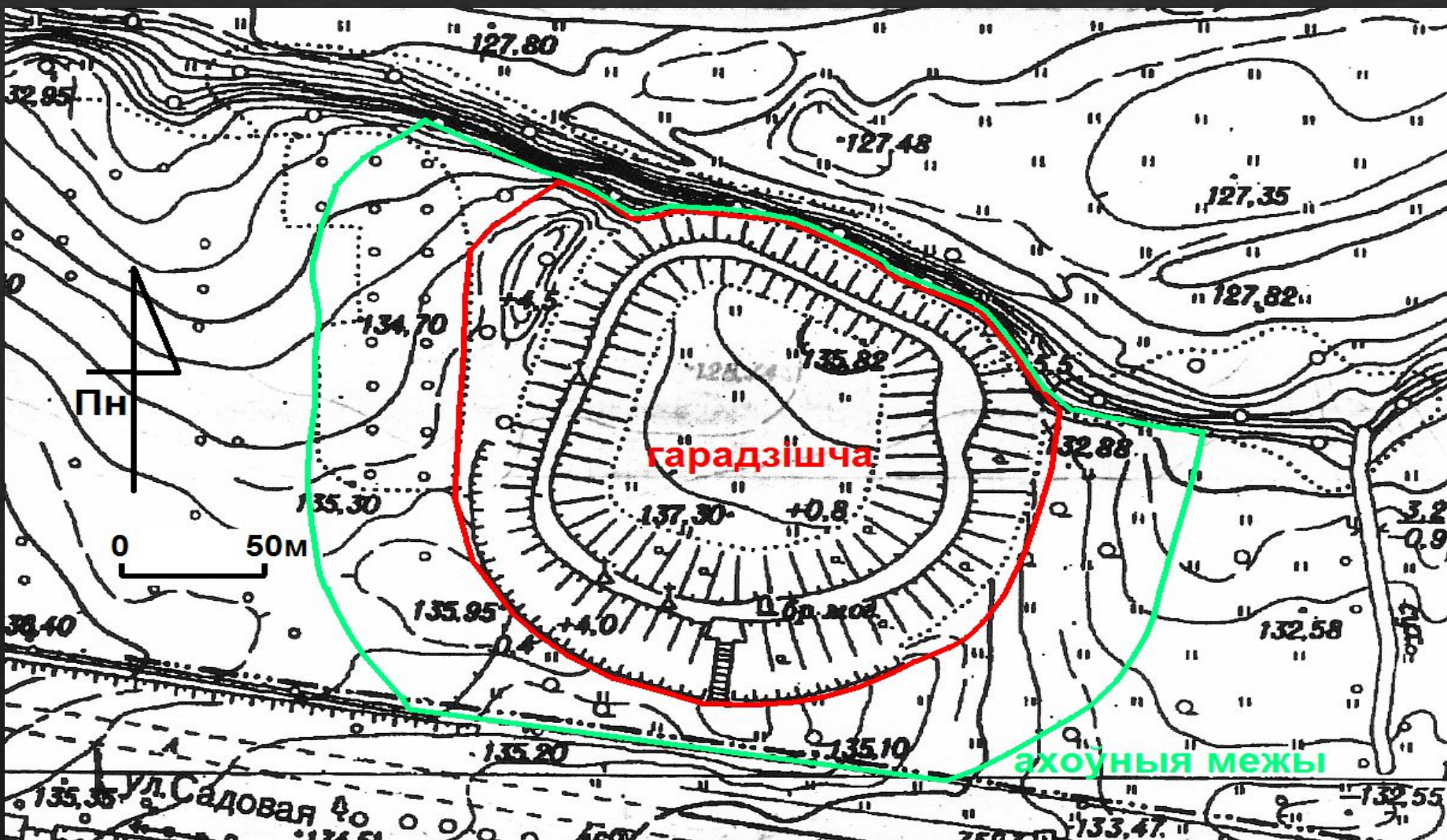
Городище в Уваровичах
(Ранний железный век
7в.до н.э — 1в. н.э)

Ранний железный век

- ◇ Ранним железным веком в археологии называют следующий за эпохой бронзы период истории, характеризующийся началом активного использования человеком железа и, как следствие, широким распространением железных изделий. Традиционно хронологическими рамками раннего железного века в северном Причерноморье считают VII век до н. э.— V в. н. э. Освоение железа и начало изготовления более эффективных орудий труда вызвало значительный качественный рост производительных сил, что, в свою очередь, дало весомый толчок для развития земледелия, ремесел и вооружения. В этот период у большинства племен и народов складывается продуктивное хозяйство, основанное на земледелии и скотоводстве, отмечается рост народонаселения, устанавливаются экономические связи, усиливается роль обмена, в том числе и на большие расстояния (в раннем железном веке формируется Великий шелковый путь.). Окончательное оформление получили основные типы цивилизации: оседлый земледельческо-скотоводческий и степной - скотоводческий.

◆ Городище в Уваровичах, это археологический памятник раннего железного века на территории Беларуси. Население этого городища (30-40 человек) принадлежало к Милоградской культуре. Большой вклад в изучение этого памятника внес знаменитый этнограф и археолог начала 20 века Евдоким Романов, а на современном этапе А. Дробышевский, который и составил подробный план городища.

План 1 (советское время)



Дробушевский Александр Иванович, заведующий отделом
реставрации и возрождения ремёсел Ветковского музея народного
творчества им. Ф. Г. Шклярова
Длинные дома Уваровичского городища



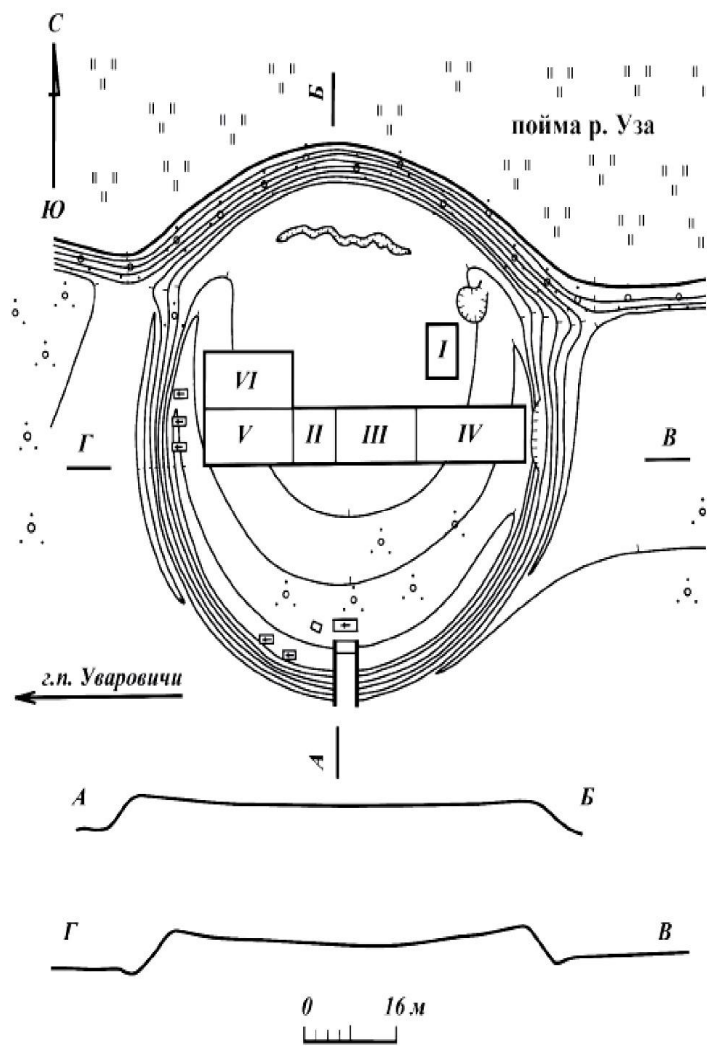


Рис. 1. План Уваровичского городища

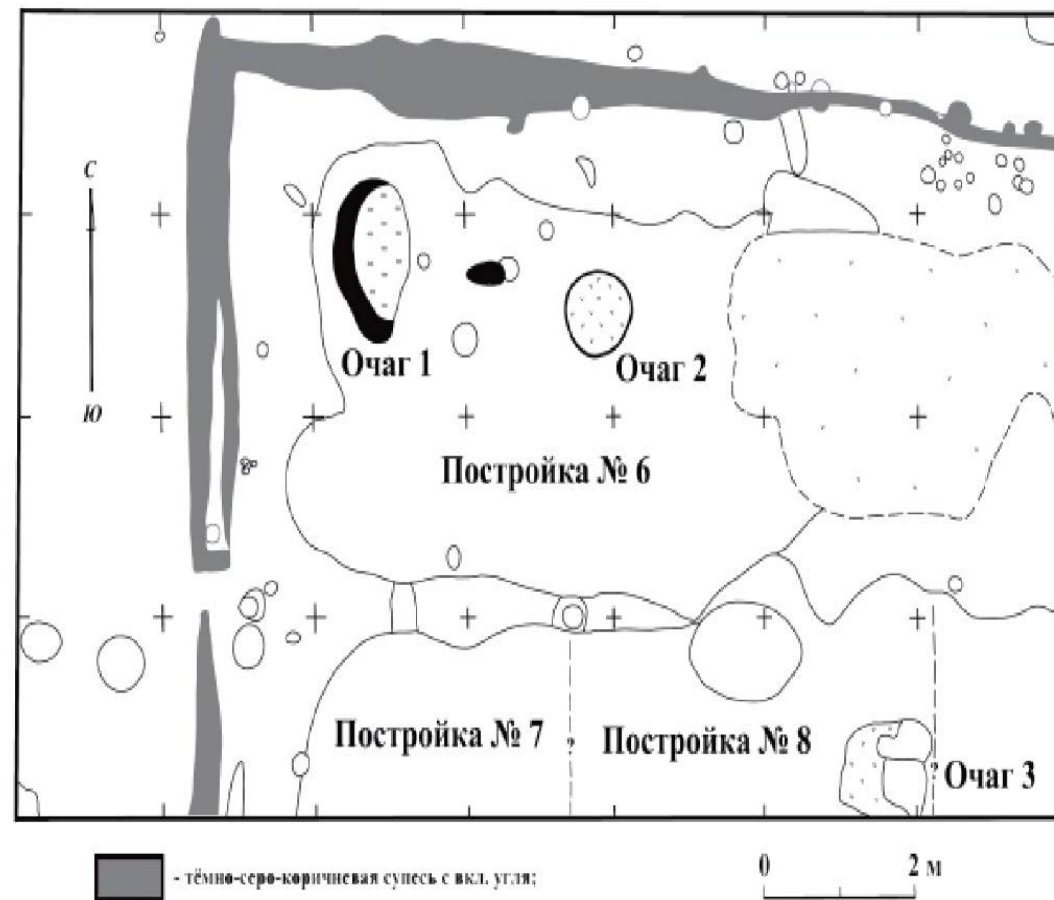


Рис. 3. Уваровичское городище. Раскоп III (1990 г.).
Постройка № 6 и другие объекты на уровне зачистки материка

Находки в Уваровичах

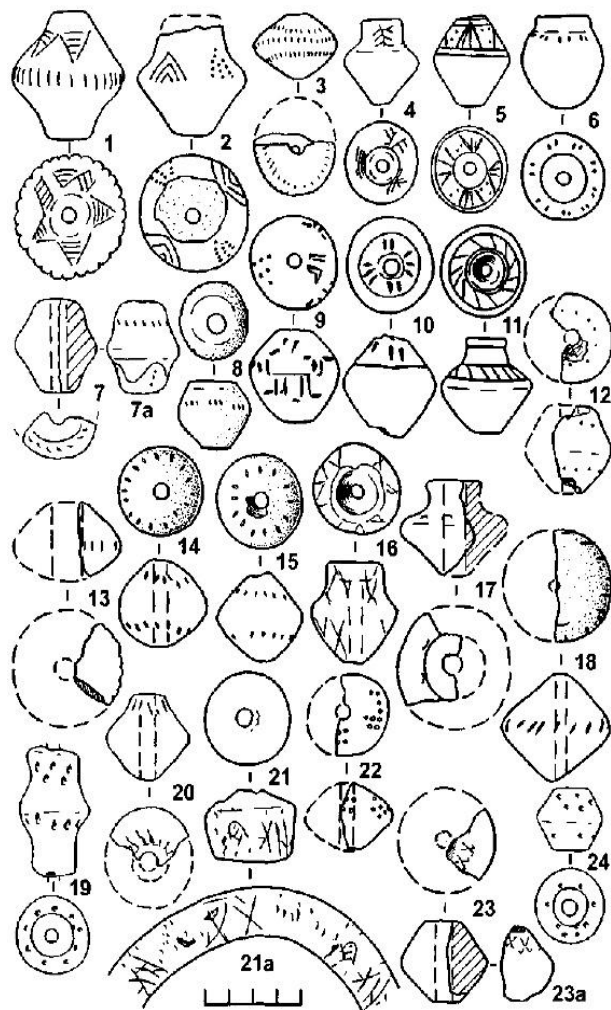
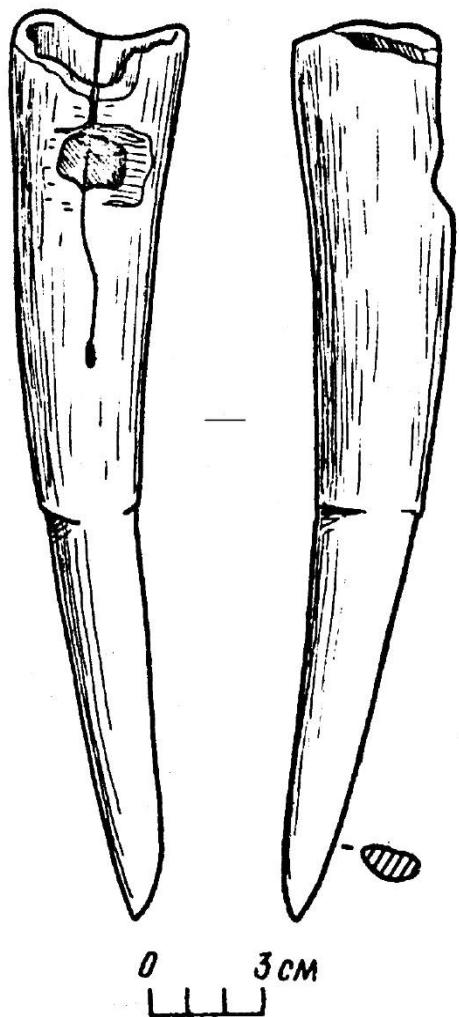


Рис. 3. Орнаментированные грузики и пряслица Уваровичского городища

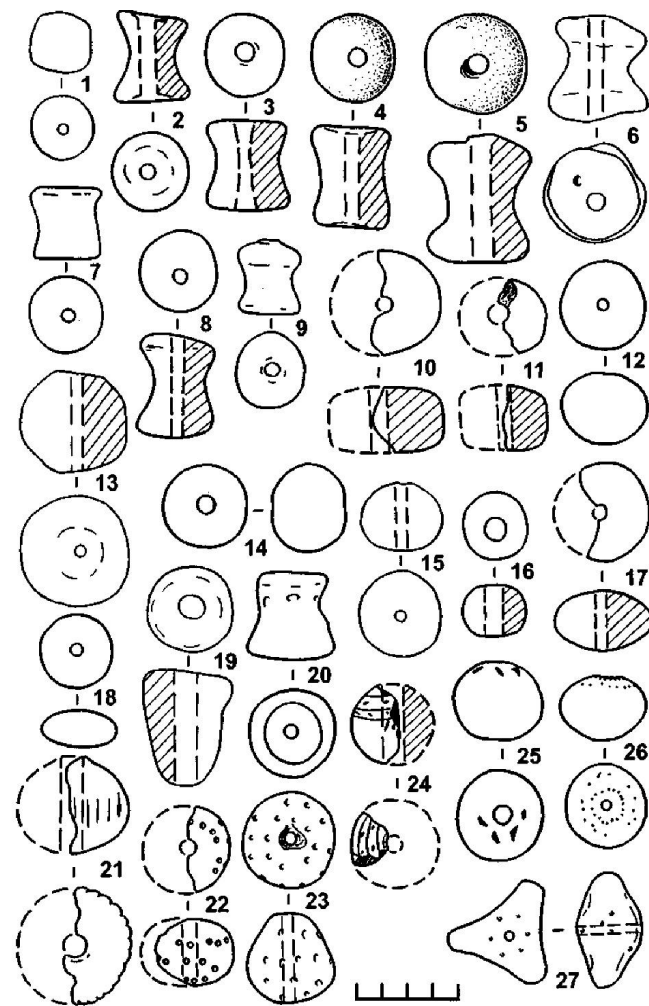


Рис. 2. Глиняные грузики и пряслица Уваровичского городища

- ◆ В контексте мировой истории ранний железный век — это время расцвета античной Греции, греческой колонизации, образования, развития и падения Персидской державы, греко-персидских войн, восточных походов Александра Македонского и формирования эллинистических государств Ближнего Востока и Средней Азии. В раннем железном веке на Аппенинском полуострове формируется культура этрусков и появляется Римская республика. Это время Пунических войн (Рима с Карфагеном) и возникновения Римской империи, которая заняла огромные территории вдоль побережья Средиземного моря и установила контроль над Галлией, Испанией, Фракией, Дакией и *частью* Британии. Для Западной и Центральной Европы ранний железный век это время гальштатской (XI — конец VI вв. до н. э.) и латентской культур (V — I вв. до н.э.). В европейской археологии оставленная кельтами латенская культура известна как «второй железный век». Период ее развития делится на три этапа: А (V—IV вв. до н.э.), В (IV—III вв. до н.э.) и С (III—I до н.э.). Памятники латенской культуры известны в бассейне Рейна, Лауры, в верховьях Дуная, на территории современной Франции, Германии, Англии, частично Испании, Чехии, Словакии, Венгрии и Румынии.

Железный век

