

Инвестиции

Инвестиции — финансовые средства, затрачиваемые на строительство новых и реконструкцию, расширение и техническое перевооружение действующих предприятий, на жилищное, коммунальное и культурно-бытовое строительство.

Инвестиции бывают:

производственные –
направленные на
улучшение производства

непроизводственные –
направленные на
улучшение коммунальных
условий

Источником инвестиций служит
только сберегаемая часть
дохода!!

Инвестиции бывают также:

Автономные - это та часть инвестиций, размер которой не зависит от величины дохода (пример амортизация).

Индукцированные находятся в функциональной зависимости от величины дохода



Формирование сбережений и их последующее инвестирование происходит по трем основным каналам:

1. Крупные фирмы, получив прибыль, делят ее на две части:

-на проценты и дивиденды держателям акций;

- нераспределенная прибыль, которая и инвестируется в новые здания, оборудование и т.д. Нераспределенная прибыль, по существу, является сбережениями фирм, которые вкладываются в расширение их предприятий.

2. Мелкие предприятия, получив доход от продажи выпускаемых ими товаров и услуг, одну часть этого дохода тратят на личное потребление, а другую часть им необходимо инвестировать в свое предприятие.

3. Образующиеся у Домашних хозяйств сбережения вкладываются в ценные бумаги (акции и облигации), делаются сберегательные вклады в банки, приобретаются полисы страховых компаний. В результате промышленные и торговые фирмы, банки и страховые компании привлекают сбережения домашних хозяйств, что и позволяет им инвестировать эти сбережения в производство товаров, в торговлю, транспорт и т.д.

Посмотрим на табл. 12-2 (стр.47)

Доход, потребление, сбережения и инвестиции, усл. ед.

№	Доход (Q)	Потребление			Сбережения ($S = O - C$)	Автономные инвестиции (I_a)	Совокупный спрос ($C_a + I_a + cQ$)
		автономное (C_a)	индуцированное (cQ) – коэф.0,8	общее ($C_a + cQ$)			
0	0	400	0	400	-400	400	800
1	1000	400	800	1200	-200	400	1600
2	2000	400	1600	2000	0	400	2400
3	3000	400	2400	2800	200	400	3200
4	4000	400	3200	3600	400	400	4000
5	5000	400	4000	4400	600	400	4800

Совокупный спрос на товары и услуги будет равен сумме личных потребительских расходов населения и автономных инвестиций.

$$AD \text{ (aggregate demand)} = C_a + cQ + I_a$$

или

$$AD = (C_a + I_a) + cQ$$

или

$$AD = (C_a + cQ) + I_a$$

$(C_a + cQ) = C$ (общее потребление)

Следовательно:

$$AD = C + I_a$$

Автономные затраты – сумма автономных инвестиций и автономного потребления.

$A_p = (C_a + I_a)$, следовательно формулу

$$AD = (C_a + I_a) + cQ$$

Запишем так:

$$AD = A_p + cQ$$



Введение инвестиций приводит к тому, что совокупные расходы домашних хозяйств (совокупный спрос) не ограничиваются покупкой потребительских товаров и услуг.

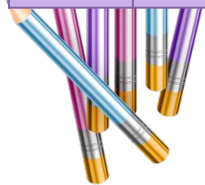
Теперь домашние хозяйства одну часть своего дохода намерены истратить на потребительские товары, а другую, которая сберегается, инвестировать в факторы производства.

Но равновесие в экономике по-прежнему будет достигнуто только в том случае, если планируемые расходы домашних хозяйств будут равны их Доходу.



Обратим внимание на табл 12-1 (стр.41)

№	Национальный Доход (Q)	Потребление			Сбережения (S = Q-C)
		автономное (C _a)	индуцированное (cQ)	общее (C _a + cQ)	
0	0	400	0	400	-400
1	1000	400	800	1200	-200
2	2000	400	1600	2000	0
3	3000	400	2400	2800	200
4	4000	400	3200	3600	400

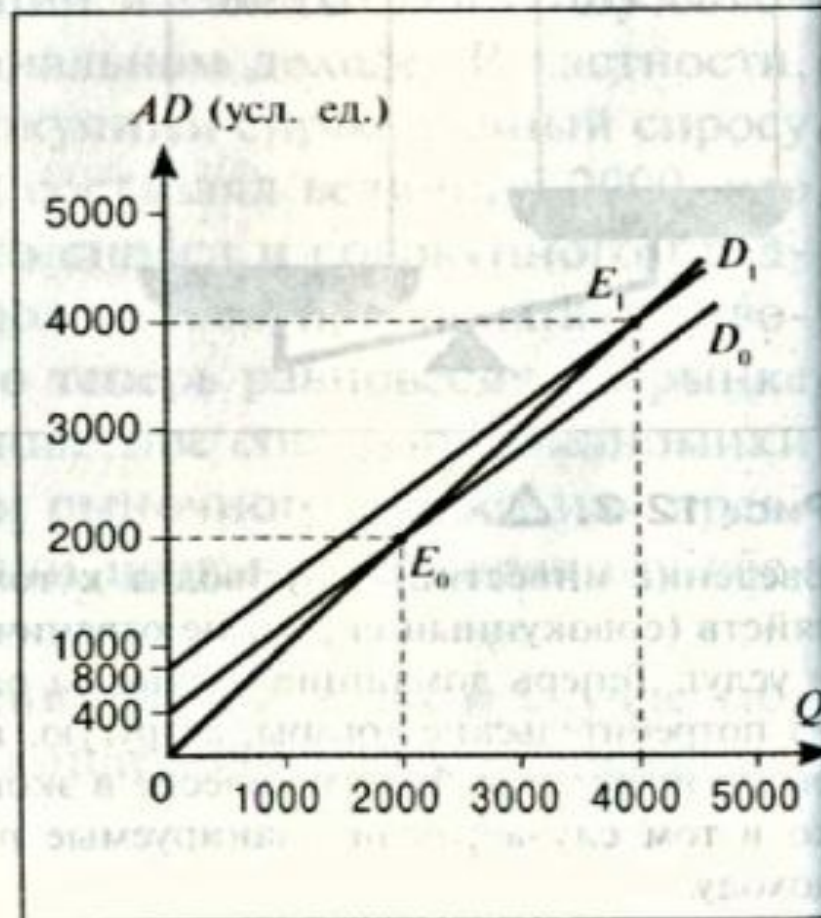


Обратим внимание на график AD (стр. 50)

Рис. 12-4. ▷

Сдвиг линии автономных затрат вследствие введения автономных инвестиций.

Включение автономных инвестиций в показатель автономных затрат привело к тому, что сумма автономных затрат при $Q = 0$ увеличилась с 400 до 800. В то же время предельная склонность к потреблению осталась прежней. Поэтому коэффициент пропорциональности между приростом дохода и приростом индуцированного потребления не изменился: $c = 0,8$. Это привело к тому, что линия автономных затрат сдвинулась параллельно вверх, а точка равновесия переместилась вправо и вверх, с положения E_0 до положения E_1 .



Индукцированные сбережения

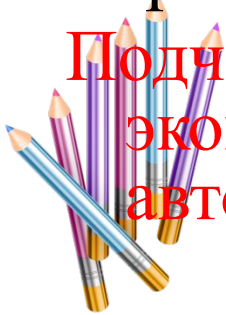
Индукцированные сбережения равны произведению национального дохода и предельной склонности к сбережениям.

$$S_i = sQ$$

Если обратиться к табл. 12-2, то можно установить, что при доходе 1000 индукцированные сбережения будут равны $1000 \times (1 - 800/1000) = 200$;

- при доходе 2000 они равны 400,
- при доходе 4000 $S = 800$.

Подчеркнем, что в условиях равновесного состояния экономики индукцированные сбережения равны автономным затратам.



Равновесное состояние экономики подразумевает наличие следующих условий:

$$1. Q_e = (C_a + I_a) + cQ_e$$

$$2. S_i = C_a + I_a$$

$$3. S = I_a,$$

где Q_e – равновесный уровень национального дохода.



Государственные затраты и равновесие

Куда относить **государственные закупки товаров и услуг: к индуцированным или автономным затратам?**

1. Чем богаче страна, чем больше создаваемый в ней национальный доход, тем больше средств может позволить себе тратить государство и на нужды обороны, и на охрану окружающей среды, и на финансирование образования, и на многие другие цели.

2. Решения, **которые принимает правительство или Дума относительно суммы** расходов государственного бюджета, непосредственно **не связывают с размером национального дохода.**



Размер автономных затрат в частном и государственном секторах (A) будет равен сумме автономного потребления, автономных инвестиций и государственных закупок товаров и услуг (G)

$$A = C_a + I_a + G$$

Совокупный спрос теперь может быть выражен равенством:

$$AD = (C_a + I_a + G) + cQ = A + cQ$$

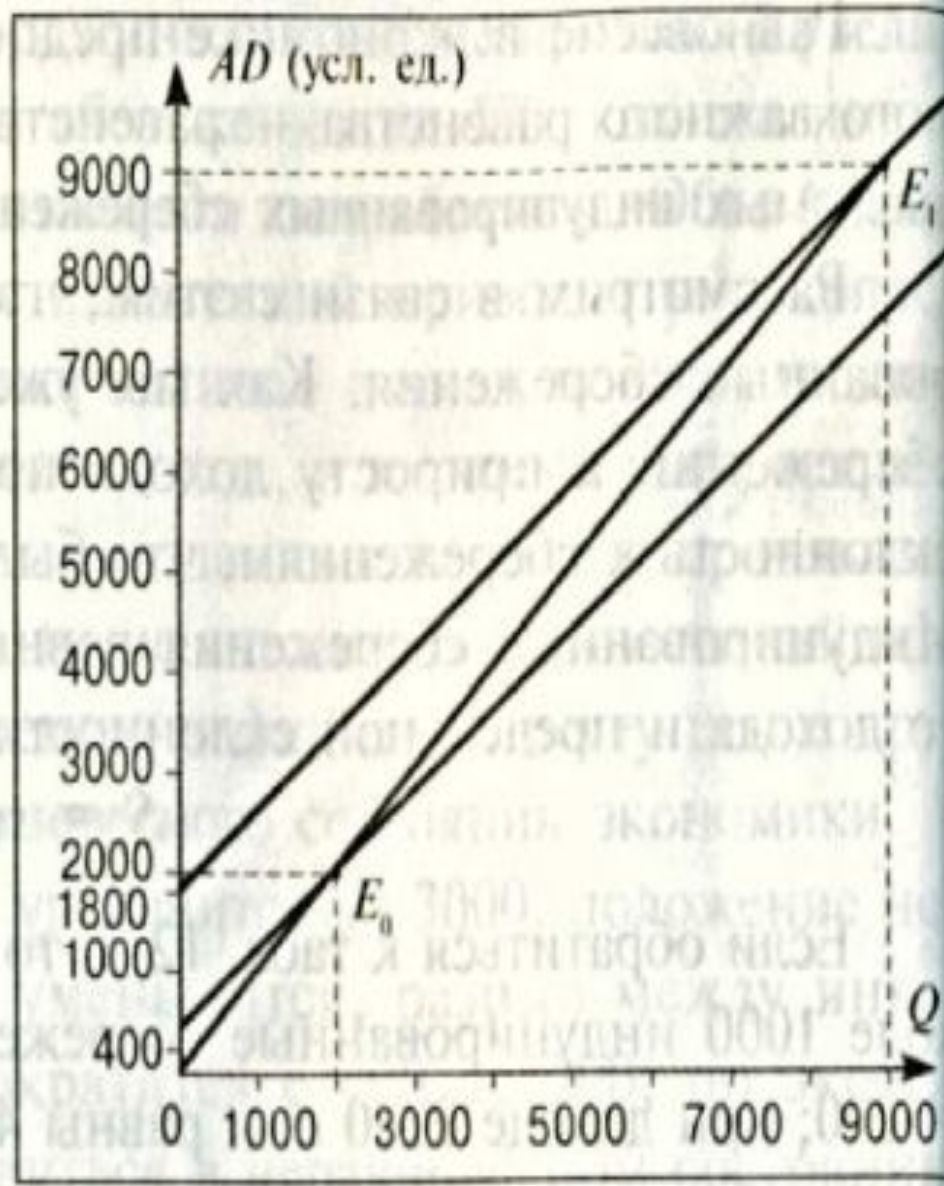
Теперь в условиях равновесного состояния экономики величина национального дохода должна равняться сумме автономных затрат и индуцированного потребления:

$$Qc = (C_a + I_a + G) + cQ_e = A + cQ_e$$

Рис. 12-5. ▷

Дальнейший сдвиг линии автономных затрат.

Государственные закупки товаров и услуг на сумму 1000 увеличивают общую сумму автономных затрат до 1800. Это приводит к тому, что линия автономных затрат вновь смещается параллельно вверх, а точка равновесия опять переместилась по линии дохода вверх и направо и остановилась, когда общие затраты (совокупный спрос) сравнялись с величиной произведенного национального дохода. И тот и другой показатели равны 9000.



Устный ответ:

