



ОТРАВЛЕНИЯ: УКУСЫ ЗМЕЙ, НАСЕКОМЫХ, ПИЩЕВЫЕ  
ОТРАВЛЕНИЯ ЯГОДКАМИ И ГРИБОЧКАМИ.



Отравления:

В зависимости от того, какой токсический агент стал причиной отравления, выделяют:

отравление газами;

пищевые отравления;

отравление ядохимикатами;

отравление кислотами и щелочами

отравления лекарственными препаратами



ПРИБЕЖИЩЕ  
СНЕЙПОМАНОВ

**Цианистый калий имеет приятный запах горького миндаля. На вкус тоже пока никто не жаловался.**

## Что нельзя делать при змеиных укусах?

1. Накладывать жгут. Наложение жгута способствует резкому нарушению циркуляции крови в конечности и способствует более сильному поражению тканей.
2. Прижигать место укуса.
3. Принимать алкоголь.
4. Делать разрезы в местах отека или укуса для оттока «отравленной крови».
5. Обкалывать место укуса адреналином или местными анестетиками.
6. Подвергаться физическим нагрузкам.
7. Прикладывать тепло.
8. Обкладывать льдом пораженную ногу или руку

### Неядовитые змеи



### Ядовитые змеи



1. Пораженную конечность иммобилизовать (обездвижить) при помощи импровизированной повязки.
2. Отсасывание яда должно проводиться в первые 5-10 минут после нанесения укуса, т. к. в более поздние сроки оно уже не так эффективно. При возможности для этой процедуры лучше применять отсос или резиновую грушу, а при их отсутствии отсасывание выполняется ртом. Для выполнения отсасывания следует захватить кожу в месте проколов в складку и слегка размять ее (так места проколов от зубов лучше раскроются). Зубами обхватить окружающие ранки участки кожи и высосать яд одновременно придавливая кожу. Слюну с ядом следует сразу выплюнуть. Такие же действия следует выполнять на протяжении 15-20 минут.
3. Продезинфицировать рану перекисью водорода, хлоргексидином, слабым раствором марганцовки или зеленкой. Для обработки раны лучше не использовать спирт или спиртовые растворы.
4. Наложить на рану нетугую повязку из чистой ткани или бинта и умеренно сдавливающую повязку на всю конечность (палец должен свободно проникать под поверхность повязки и не доставлять пострадавшему дискомфортных ощущений).



6. Для снижения симптомов интоксикации пострадавшему следует как можно больше пить.
7. Супрастин, тавегил ( противоаллергенные).
8. В экстренных случаях пострадавшему нужно сделать искусственный массаж сердца и дыхания.
9. Обязательная госпитализация

**Змеи бывают ядовитые и неядовитые.  
Их легко отличить:**

У ядовитых есть яд	У неядовитых яда нет

### КАК ОТЛИЧИТЬ УЖА ОТ ГАДЮКИ

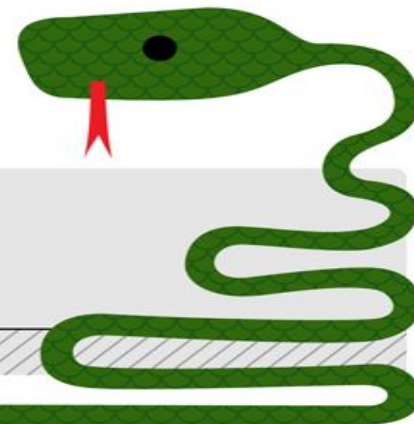
ГАДЮКА	ЭЛЛИПТИЧЕСКИЙ ЗРАЧОК	КРУГЛЫЙ ЗРАЧОК	УЖ
	ЗАОСТРЕННАЯ К ВЕРХУ МОРДА		
ВИД СВЕРХУ	2 ТОЧКИ	УКУС ЯДОВИТОЙ ЗМЕИ	ВИД СВЕРХУ
ТРЕУГОЛЬНАЯ ГОЛОВА	4 И БОЛЕЕ	УКУС НЕ ЯДОВИТОЙ ЗМЕИ	ГОЛОВА СКРУГЛЕННАЯ

**КУХНЯ РЫБАКА**





# Первая помощь при укусе змеи



## Если вы заметили змею

Оставайтесь на месте



Не делайте резких движений



Не пытайтесь бежать



## Что делать, если укусила змея

Обеспечьте пострадавшему полный покой в горизонтальном положении, ограничьте его подвижность



Начните отсасывать яд, кровь сплевывайте



Рану, по возможности, продезинфицируйте и наложите стерильную повязку



Если змея укусила в ногу, то перевяжите бинтом обе ноги, подложите что-нибудь под колени и слегка приподнимите их



Если змея укусила в руку, то зафиксируйте ее в согнутом положении



Обеспечьте для пострадавшего обильное питье: чай, бульон или воду



Постарайтесь немедленно доставить пострадавшего в медицинское учреждение



## Чего делать не следует

Разрезать место укуса (это может привести к попаданию инфекции)



Прижигать рану (яд вводится глубоко в мышечную ткань – прижигание не поможет)



Накладывать жгут (наложение жгута провоцирует гангренозные явления)



Пить алкогольные напитки (алкоголь затрудняет выведение яда из организма, усиливая его действие)



## **Укусы насекомых симптомы имеют следующие:**

Резкая боль в момент укуса насекомого.

Покраснение кожи в области укуса.

Также очень часто возможно появление отека в месте укуса и вокруг него – укусы насекомых опухоль вызывают очень часто.

Практически всегда укушенное место чешется.

Однако выше описана самая легкая реакция на укусы перепончатокрылых насекомых, которая не требует медицинского вмешательства. Если у человека существует предрасположенность к аллергическим реакциям на укусы этих насекомых, ткани в месте укуса в значительной степени отекают на достаточно длительное время. Кожа выглядит покрасневшей, на ощупь достаточно горячая, резко выражена болезненность при прикосновении. Подобная тяжелая форма местной реакции на укусы пчелы или осы зачастую вовлекает в сильнейший воспалительный процесс те суставы, которые находятся в непосредственной близости к локализации укуса.

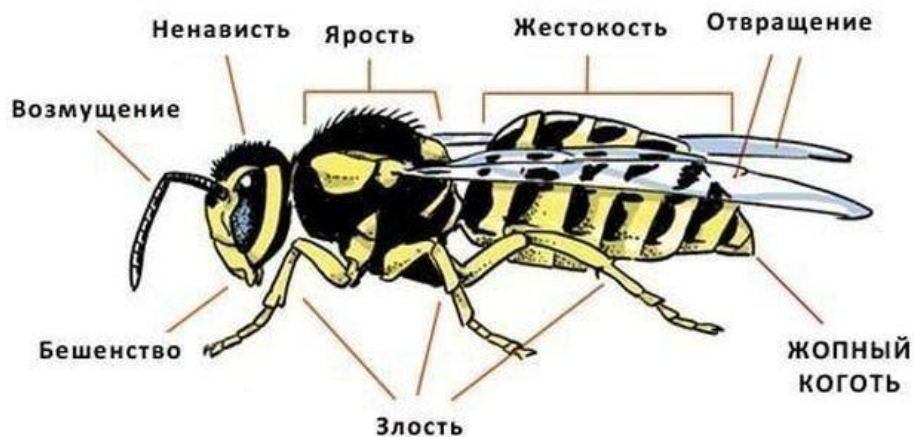
### **■ Токсические реакции организма на укусы перепончатокрылых насекомых**

Если человека пчела или оса укусила не один и не два раза, а целой серией укусов, очень высок шанс развития ответной токсической реакции организма. У пострадавшего человека отмечается бурная местная реакция, которая описывалась чуть выше, а кроме того целый ряд симптомов интоксикации (отравления) организма, такие как тошнота, рвота, диарея, возможно повышение температуры и даже потеря сознания.



Помните о том, что зачастую обыкновенная местная реакция может очень быстро прогрессировать и перетечь в анафилактический шок. Очень сложно самостоятельно определить, какова же на самом деле будет реакция на укус пчелы. Именно поэтому при проявлении первых же симптомов необходимо немедленно вызвать скорую помощь или самостоятельно доставить пострадавшего человека в медицинское учреждение.

## Анатомия осы





## **Профилактика укусов перепончатокрылых**

1. Ни в коем случае не совершайте никаких резких движений – самая распространенная ошибка – начать махать руками. Тем самым вы только сильнее привлечете внимание насекомых. Постарайтесь быстрым шагом покинуть место скопления пчел, по возможности уходя через густую растительность – например, кустарники.

2. Не убивайте осу или пчелу, находясь в непосредственной близости от их сородичей. Раздавленное насекомое выделяет особые вещества, которые приводят рой в самую настоящую ярость. Тем самым вы подвергаете себя риску нападения других насекомых.

3. В районе жилых помещений и хозяйственных построек каждую весну необходимо делать тщательный осмотр территории, с целью выявления осиных и пчелиных гнезд. Эти гнезда необходимо уничтожать регулярно, по мере их появления, вплоть до самых заморозков.

Если вы страдаете аллергическими реакциями на укусы пчел, при поездке за город не поддавайтесь соблазну пройти босиком по травке – в ней зачастую находятся пчелы или осы.

4. Если вы часто выезжаете на дачу или в деревню ( в нашем случае- в маршрут) работаете в саду или огороде, надевайте одежду, закрывающую руки и ноги. При выборе одежды постарайтесь избегать одежды с большим количеством складок, в которой может запутаться насекомое.



## **Первая помощь при укусах насекомых должна заключаться в следующем**

1. Если в ранке от укуса осталось жало, его необходимо как можно быстрее извлечь. Особенно важно это сделать в том случае, если укусы множественные. Не извлекайте жало руками или щипцами – тем самым вы лишь выдавите остатки яда в организм пострадавшего. Для извлечения жала протрите место укуса ваткой, смоченной в любой спиртосодержащей жидкостью, после чего оберните вокруг жала нитку, скрестите ее концы и резко потяните. Это позволит вам быстро извлечь жало из места укуса.
2. После этого необходимо приложить к пострадавшему месту лед. Подойдут даже такие подручные средства, как пакет пельменей из морозильника. Лед поможет остановить дальнейшее распространение отека, а также в значительной мере препятствует всасыванию яда.
3. Если в доме есть противоаллергические средства, необходимо немедленно дать их пострадавшему. То же самое касается и анальгетиков, которые способны в значительной степени уменьшить боль.
4. Также можно смазать место укуса перекисью водорода или соленой водой из расчета 1 столовая ложка соли на стакан воды.
5. До приезда врачей давайте пострадавшему человеку как можно больше питья.



Весной и летом испортить маршрут может маленький жучок класса паукообразных - клещ. И поэтому:

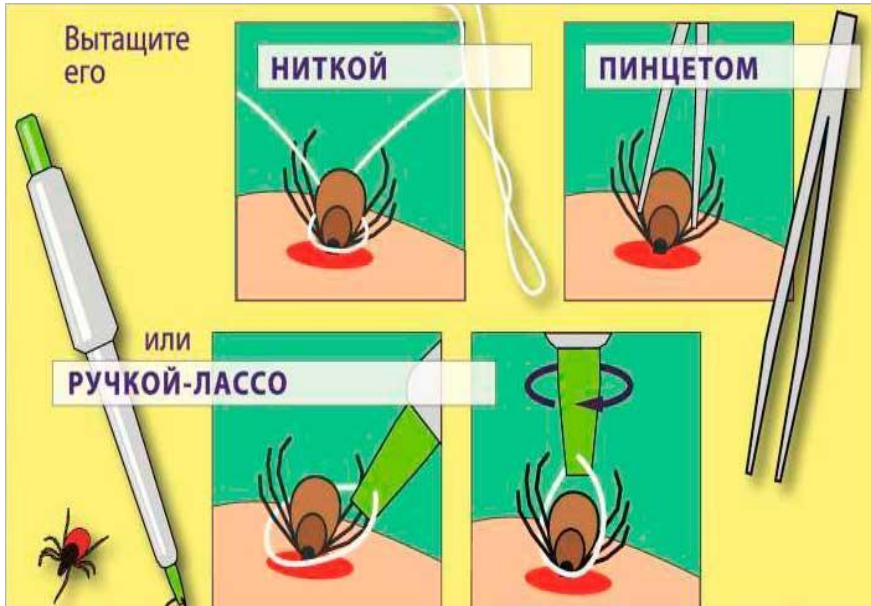
- Вся поверхность тела должна быть закрыта одеждой (штанины заправлены в обувь, обязательно головной убор).
- обработка одежды специальными средствами.
- В лесу нежелательно садиться и лежать на траве.
- Вернувшись домой снять одежду, тщательно осмотреть тело и одежду, расчесать волосы.
- Прежде чем внести в дом собранные цветы их также необходимо внимательно осмотреть.



**В ЭТОМ БРЕННОМ МИРЕ  
СЧАСТЬЯ НЕ ИЩИ  
КАК ОТСТУПИТ ВИРУС -  
НАПАДУТ КЛЕЩИ**



Клещи являются переносчиками опасных заболеваний: боррелиоза и клещевого вирусного энцефалита. Менее распространенные, но не менее неприятных инфекций: туляремия, гранулоцитарный анаплазмоз, моноцитарный эрлихиоз.





Первое, что необходимо сделать, это извлечь клеща. Делать это следует очень осторожно, стараясь не раздавить насекомое, так как в этом случае опасность заражения многократно возрастает. Для извлечения клеща можно воспользоваться медицинским пинцетом, или же петлей, самостоятельно изготовленной из нитки. Насекомое необходимо постараться захватить ближе к голове, извлекать медленно, тянуть перпендикулярно коже, делая при этом покачивающие или слегка вращающие (вывинчивающие) движения. Извлеченного клеща необходимо поместить в небольшую стеклянную емкость с водой, снабженную плотно закрывающейся крышкой. После того как насекомое удалось вынуть полностью, ранку промывают водой с мылом, затем обрабатывают антисептиком. Если хоботок клеща обломался и остался в коже, его не следует выковыривать, через некоторое время - обычно это занимает несколько дней - он выйдет сам. Место укуса обрабатывают так же.

Вопреки нередко описываемым так называемым народным методам, нельзя капать на клеща маслом, спиртом или любой другой жидкостью, а также прижигать его с тем, чтобы у него нарушилось дыхание, и он самостоятельно отпал. В этом случае чрезвычайно высок риск заражения, поскольку насекомое выделяет в ранку слюну, которая, вполне вероятно, содержит огромное количество болезнетворных микроорганизмов.

Сдать клеща в лабораторию на анализ. Лучше вообще сделать прививку от энцефалита...

# Отравления растениями и грибочками (их много в Суйсари..).



Волчье лыко (волчеягодник) Цветет в апреле-мае душистыми розовыми трубчатыми цветками, которые сидят на безлистных стволиках и веточках по 2-3 соцветия. Это прямостоячий кустарник. Плоды – ярко-красные сочные костянки – в июле-августе покрывают ствол и веточки ниже листьев. Ядовито все растение. При приеме внутрь сока или ягод наблюдается острое воспаление слизистой желудочно-кишечного тракта с последующим изъязвлением. Больной жалуется на боли в области горла, желудка, тошноту, диарею, головокружение, общая слабость, судороги, рвоту.



Помощь: методика лечения при отравлении волчником разработана плохо. Общий комплекс мероприятий включает в себя промывание желудка с последующим введением адсорбирующих (активированный уголь) и обволакивающих (крахмальная слизь) средств. К применению слабительных следует в данной ситуации относиться с максимальной осторожностью. Дело в том, что слабительные средства нельзя давать при острых воспалительных заболеваниях пищеварительного тракта, а отравления волчником протекает как раз в форме острого гастроэнтерита. От назначения мочегонных средств тоже воздержаться, так как мочегонные средства раздражают почечную ткань. Поскольку больной при рвоте и поносе теряет много жидкости, ему необходимо назначить обильное питье, введение достаточных количеств физиологического раствора, глюкозы.

В общем: Промывание желудка с последующим приемом яичного белка с водой, прием активированного угля (3-5 г) трехкратно в течение часа, глубокая клизма чистой теплой водой.





## Ландыш майский:

- сильная тошнота;
- головные боли;
- рези в животе;
- потемнение в глазах.

**Помощь:** показано промывание желудка с активированным углем или слабым раствором марганцовокислого калия, солевые слабительные.



**Цикута** или **вех ядовитый** – многолетнее растение с полым стеблем высотой от 50 до 150 сантиметров. Его запах напоминает запах петрушки. Листья у него перисто-сложные, цветки белые, мелкие, собраны в сложные зонтики, корневище толстое и мясистое. Растение распространено по всей Карелии. Растет по берегам озер и рек, на болотах. Оно ядовито целиком и не теряет своих ядовитых свойств даже в высушенном виде.



*Симптомы отравления:* отравляющее действие цикуты развивается очень быстро. Через 5 – 10 мин после того, как был проглочен первый кусок корневища (не важно, сырой он был, печеный или вареный), человеку уже становится не по себе. После очень короткого недомогания быстро развиваются основные признаки отравления: головная боль, головокружение, общая слабость, обильное слюноотечение, тошнота, рвота. Вскоре утрачивается сознание и начинаются судорожные припадки, частота возникновения которых зависит от количества попавшего в организм яда. Обычно во время судорог изо рта выделяется густая слюна и пена. Приступы судорог повторяются через короткие промежутки времени: в это время наблюдается скрежетание зубами, крик, может быть остановка дыхания. Смерть наступает от паралича дыхательного центра или асфиксии во время судорог.



Спасти человека при отравлении этим растением можно только при быстром обращении за медицинской помощью. Поэтому в первую очередь нужно вызвать скорую. Чтобы распознать отравление можно опросить пострадавшего или очевидцев, осмотреть место происшествия, обратить внимание на присутствие частей растения в рвотных массах. Лечение любого пищевого отравления лучше всего начинать с промывания желудка и очистительных клизм. Промывать можно физиологическим раствором, 0,1% раствором перманганата калия или обычной водой. Эта процедура может быть затруднена из-за сжатых зубов и спазма жевательных мышц. Промывать желудок нужно сразу же при обнаружении пострадавшего, не следует вести его домой, а затем выполнять действия. С каждой минутой всё большее количество токсинов попадает в кровь, усиливая симптоматику. Для промывания необязательно иметь специальный зонд, можно просто напоить отравившегося большим количеством тёплой воды (не менее 1 литра) вызвать рвоту, раздражая пальцами корень языка. Обильное питье, дать солевые слабительные и активированный уголь, или «Полисорб» или «Энтеросгель» и др.), они направлены на связывание токсинов в желудочно-кишечном тракте и препятствие их попаданию в кровь.

Если пострадавшего застали в бессознательном состоянии, в первую очередь нужно проверить наличие дыхания и сердцебиения. При их отсутствии незамедлительно начать реанимационные мероприятия.





**Болиголов.** Двулетнее травянистое растение. В первый год развивается пучок прикорневых листьев и болиголов очень похож на петрушку листьями и корнями, что являлось причиной неоднократных отравлений. На второй год сильно развивается ветвистый стебель высотой до двух метров. Он бороздчатый, голый, с синеватым налетом, а внизу с красновато-бурыми пятнами. Листья голые, на длинных черешках, перистые, с яйцевидно-овальными листочками, цветки мелкие, белые, собраны в соцветие - сложный зонтик. Плоды - серовато-зеленые яйцевидные двусемянки с волнистыми ребрами, похожи на семена укропа. Растение имеет резкий неприятный мышиный запах. Цветет с мая по сентябрь. Болиголов - очень распространенное растение. Любит расти вблизи влажных мест, но не переносит самой влаги. Часто встречается вдоль железнодорожных полотен, недалеко от рек и озер, на краю огородов и вдоль заборов.



*Симптомы:* слюнотечение, тошнота, рвота, понос. Зрачки расширены, температура тела понижена, конечности холодные, обездвижены, дыхание затруднено.

*Лечение.* Промывание желудка, соленое слабительное, вазелиновое масло через зонд. Основное внимание - борьба с нарушением дыхания: вдыхание кислорода, апалептики. При остановке дыхания - искусственное



**Вороний глаз.** Многолетнее травянистое растение 15-30 см высотой, с длинным ползучим корневищем. Стебель прямостоячий, несет на самой верхушке единственную мутовку из 4 (реже 5-6) цельных и цельнокрайних, одинаковых эллиптических острых листьев 4-14 см длиной и 2,5-9 см шириной, лишённых черешка. Плод — шаровидная, приплюснутая, сизовато-чёрная крупная ягода, лежащая в окружении остающихся листочков околоцветника. Время цветения — июнь. Плодоносит в июле-августе. Обычное растение в сыроватых лесах разных типов, тяготеет к широколиственным лесам, но растёт и в полосе елово-широколиственных лесов, а также в южной и средней тайге, где приурочен к более богатым почвам, берегам рек и ручьёв.



## Вороний глаз:

- тошнота, рвота;
- расстройство желудка, боли в кишечнике;
- головокружение;
- сильные головные боли;
- увеличение зрачков;
- затрудненное дыхание;
- нарушение работы сердца;
- судороги.

Не исключен паралич и летальный исход.

Помощь: обильное промывание желудка слабым солевым или марганцевым раствором, сорбенты (активированный уголь, Энтеросгель и другие доступные). Полный покой до прибытия врачей.





**Борщевик** – растение из семейства зонтичных. Ядовиты все части растения, так как содержат ядовитые вещества, оказывающие местное раздражающее действие). При соприкосновении с растением, особенно с волосками стеблей и листьев, при попадании сока растения на кожу развиваются воспалительные явления, эритема, дерматиты

Помощь. Обмыть кожу водой, смазать пораженные участки спиртовым раствором метиленового синего, нанести мазь с гидрокортизоном, анестезином.





**Белена черная** Распространена белена повсеместно. Она растет в садах, огородах, на пустырях, на полях, вблизи жилья. Это растение с крупными цветками, с воронкообразным грязно-белым венчиком, покрытым мелкими фиолетовыми прожилками. Цветет белена все лето, имеет неприятный запах. Плоды появляются в июне-августе. Семена белены располагаются в двухгнездной коробочке, расширяющейся книзу.

При отравлении беленой уже через 30-40 минут у пострадавшего появляется сухость во рту, жажда, двигательное возбуждение, нарушение зрения, дыхания, головокружение и общая слабость. Часто наблюдаются расстройства со стороны центральной нервной системы. Больной в этих случаях ведет себя как буйнопомешанный. В тяжелых случаях наступает потеря сознания, появляются судороги и может наступить смерть от паралича дыхательного центра. Средством первой помощи является промывание желудка, прием активированного угля, белка куриного яйца или молока.



При первых признаках отравления ядовитыми растениями немедленно вызывайте скорую помощь!

До приезда врачей начните промывание желудка физраствором, 0,1%-ным раствором перманганата калия (марганцовкой) или обычной теплой водой. Эта процедура может быть затруднена из-за сжатых зубов и спазма жевательных мышц, тогда показаны клизмы. Тем не менее, старайтесь все-таки напоить отравившегося (не менее 1 литра) и вызвать рвоту, раздражая пальцами корень языка.

В ожидании медпомощи проконсультируйтесь с врачами скорой помощи, как правило, они согласовывают солевые слабительные и энтеросорбенты (активированный уголь, Полисорб, Энтеросгель и др.). Эти средства связывают токсины в желудочно-кишечном тракте и препятствуют их попаданию в кровь.

Если отравившийся в бессознательном состоянии, срочно проверьте наличие дыхания и сердцебиения. При их отсутствии незамедлительно начинайте реанимационные мероприятия: искусственное дыхание, массаж сердца.



Самыми узнаваемыми видами ядовитых грибов, произрастающих в лесах Карелии, являются:

- мухомор;
- бледная поганка;
- ложноопенок;
- паутинник (приболотник белый);



Признаки отравления грибами могут проявиться как через 30 мин после употребления, так и в течение нескольких дней. Основными признаками отравления грибами являются:

- тошнота;
- рвота;
- резкая боль в животе;
- диарея;
- головокружение;
- повышение температуры тела;
- снижение пульса;
- удушье;
- судороги;
- отток крови от конечностей (холодные руки и ноги);
- появление галлюцинаций и бреда.

При наличии любого из приведенных симптомов следует немедленно вызвать врача!

При оказании первой помощи при отравлении грибами следует:

- срочно позвонить в «скорую»: общий номер — «103»;
- промыть желудок простой водой;
- соблюдать постельный режим;
- пить много жидкости (вода, подсоленная вода или холодный чай). Это поможет восстановить водно-солевой баланс и вывести токсины;
- принимать сорбенты.





## Помощь при отравлении грибами

Выведение яда из организма достигается вызыванием рвоты, которая необходима при наличии в желудке крупных кусков ядовитых грибов, так как они не могут пройти через желудочный зонд при промывании желудка. В домашних условиях вызвать рвоту можно приемом поваренной соли (1 столовая ложка на стакан теплой воды) или горчичного порошка (1 чайная ложка на стакан теплой воды). Другой способ вызывания рвоты – обильное питье прохладной воды с последующим надавливанием пальцем на корень языка.

Промывание желудка должно проводиться обязательно, даже через 3-4 и 10-12 часов после отравления. По окончании промывания желудка дать активированный уголь из расчета 1-2 таблетки на 1 кг веса.

