

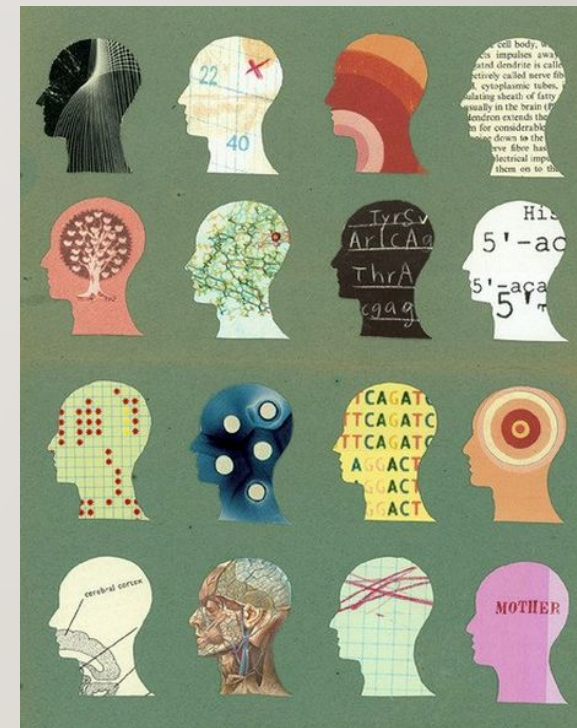
# ИСТОРИЯ РАЗВИТИЯ ПСИХОПАТОЛОГИИ В ЗАРУБЕЖНЫХ СТРАНАХ

---

РАБОТУ ВЫПОЛНИЛА СТУДЕНТКА 2 КУРСА, ЛОГО-1 ГРУППЫ, ВОЯКИНА  
АРИНА



- Дошедшие до нас памятники старины свидетельствуют о том, что уже в период расцвета античной культуры населению Древней Греции и Древнего Рима было известно о существовании психозов и слабоумия. В тот далекий период психопатология достигла определенной степени развития. Психические болезни рассматривались тогда как проявление материальных изменений в организме. В Древней Греции и Древнем Риме отношение к психически больным и слабоумным было гуманным. Оно еще не было омрачено предрассудками и суевериями. Психопатология находилась на правильном пути, и можно было бы ожидать ее успешного развития. В III в. до н. э. в результате распада Римской империи античная наука и культура приходят в упадок. Наступает период господства средневековой схоластики с религиозным фанатизмом.

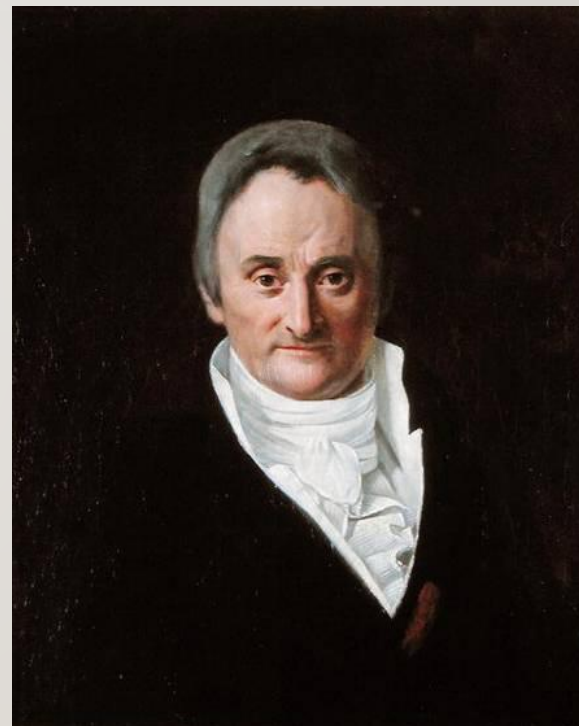




- Особенно жестоким отношением к психически больным и слабоумным было в период средневековья, когда большое влияние приобрели церковь, инквизиция. Психическое расстройство рассматривали как проявление «злой воли», как результат добровольной сделки порочной души человека с «нечистой силой». Богословы утверждали, что психическая аномалия — это наказание за греховную жизнь, вселение в человека «нечистой силы», а различные особенности психических заболеваний — проявление свойств «нечистой силы» (дьявола, демона). От гибели психически больных не спасали ни пол, ни возраст, ни общественное положение. Их подвергали пыткам для того, чтобы вынудить признание в сношениях с «нечистой силой», сжигали на кострах, якобы с целью очищения их души.

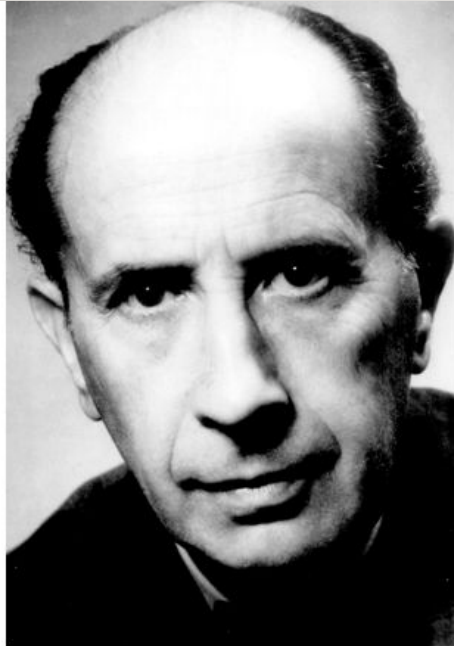


- 
- В начале XVIII в. благодаря развитию естественных наук и медицины стали появляться более правильные представления о психических расстройствах. Научная мысль продвигалась вперед, освобождая психопатологию от мистики. О психозе и слабоумии начали говорить как о болезни, требующей лечения. Важную роль в переломе во взглядах на природу психических расстройств, в отношении к психически больным сыграли прогрессивные идеи эпохи Великой французской революции. Она провозгласила свободу, равенство, братство и утвердила высокие принципы гуманизма. В этой революции важную роль сыграли врачи. Самым знаменитым в этом отношении был выдающийся врач Филипп Пинель, имя которого вошло в историю мировой психиатрии. Пинель прославился своим гуманным отношением к психически больным: он первым во Франции снял цепи с психически больных, превратил «сумасшедшие дома» в психиатрические лечебные учреждения, реорганизовал полутюремные убежища для психически больных в лечебные учреждения. Его примеру последовали вскоре и в других странах.



- 
- Феноменологическое направление. Представители этого направления, наиболее ярким выразителем которого является К. Ясперс, считают, что психика в норме и патологии непознаваема. Основная задача психопатологии должна состоять не в изучении психических расстройств и выяснении механизма их возникновения с целью предупреждения и лечения, а лишь в описании феноменов психических болезней, описании того, как аномальный переживает то или иное патологическое состояние, т. е. в «чувствовании» этого состояния. Агностицизм представителей этого направления состоит в том, что изучение функций мозга якобы не может приблизить нас к пониманию расстройств этих функций, поскольку, по их мнению, психическое непознаваемо.





Kleist Karl 1879-1960

Источник:

<http://ajp.psychiatryonline.org/cgi/content/full/157/5/703/F1>

- Психоморфологическое направление Представителем которого является немецкий психиатр К. Клейст, опирается на грубо механистические позиции и все сложные проявления психики в норме и патологии пытается связать со строго локализованными, анатомически и топографически ограниченными пунктами мозга. Игнорируя рефлекторный принцип И. П. Павлова, придерживаясь идеалистической точки зрения о спонтанности психической деятельности, представители этого направления утверждают, что в коре большого мозга существуют даже такие унаследованные психические центры, как «религиозное чувство», «мировоззрение», « общественное Я», « любовь к детям» и др.



Спасибо  
за  
внимание!!!