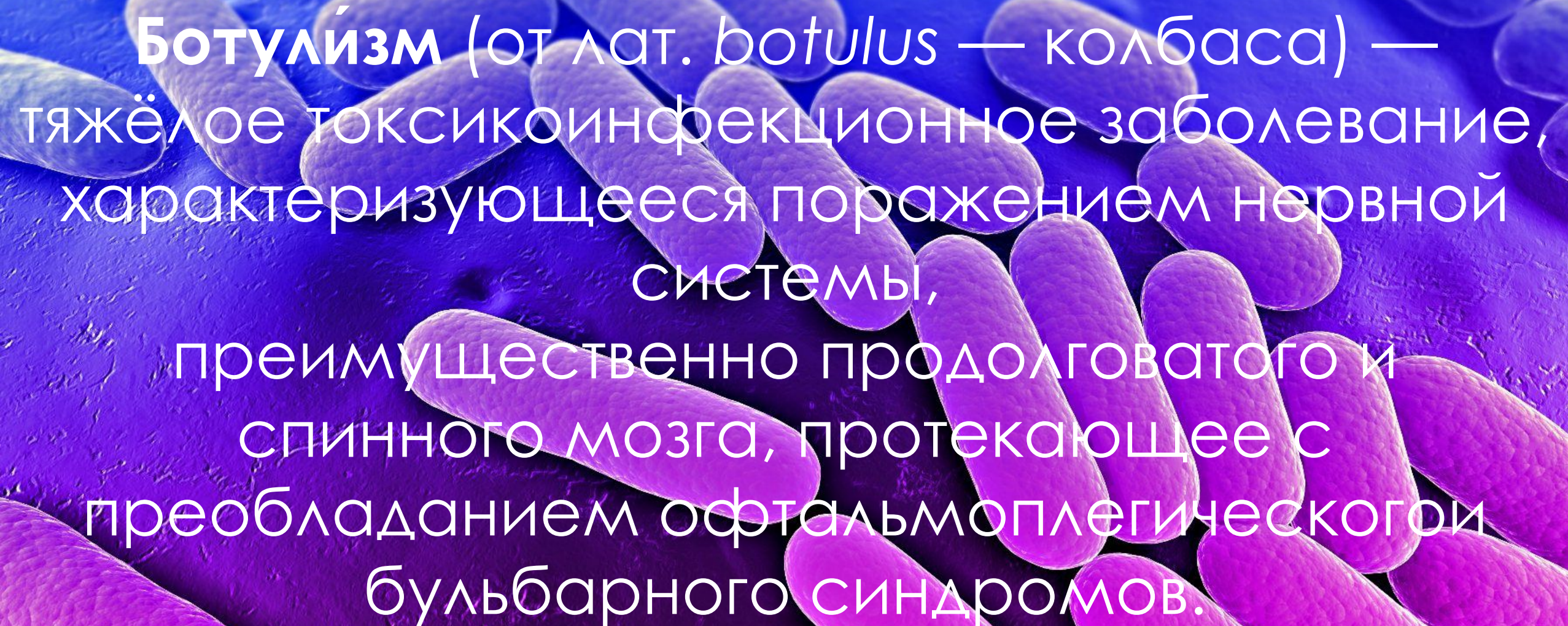


Ботулизм

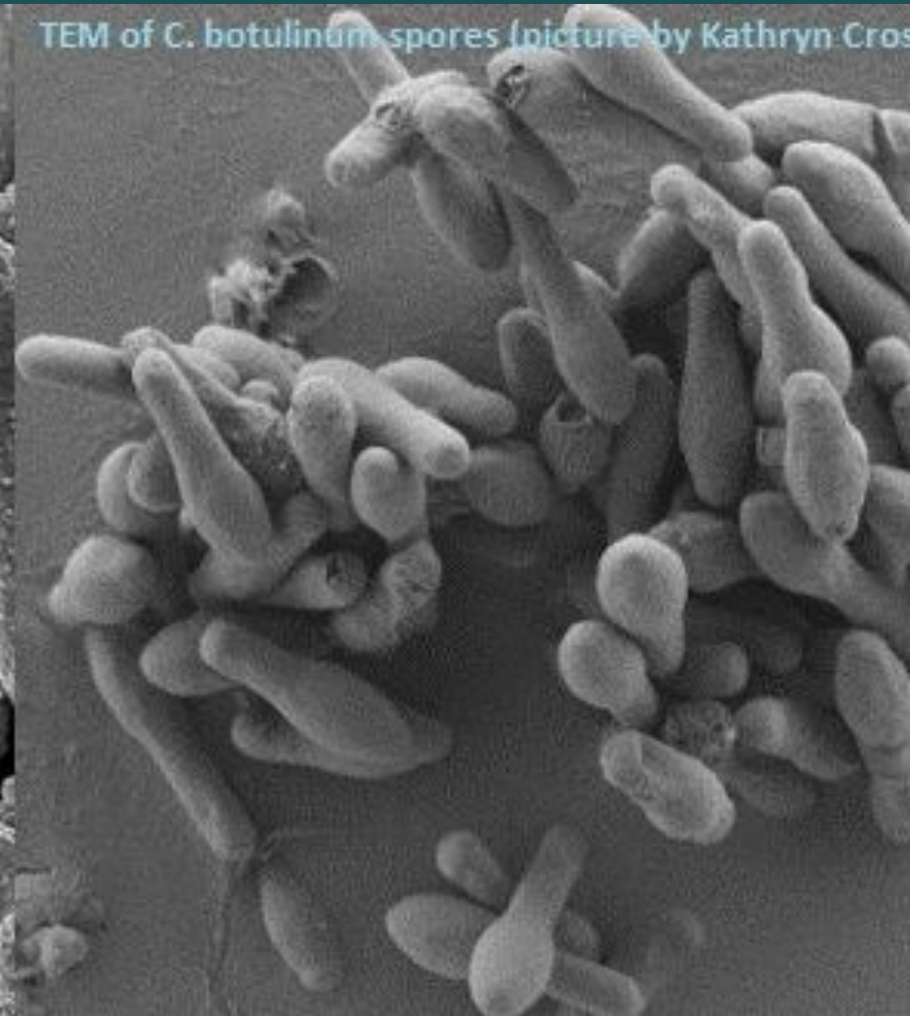
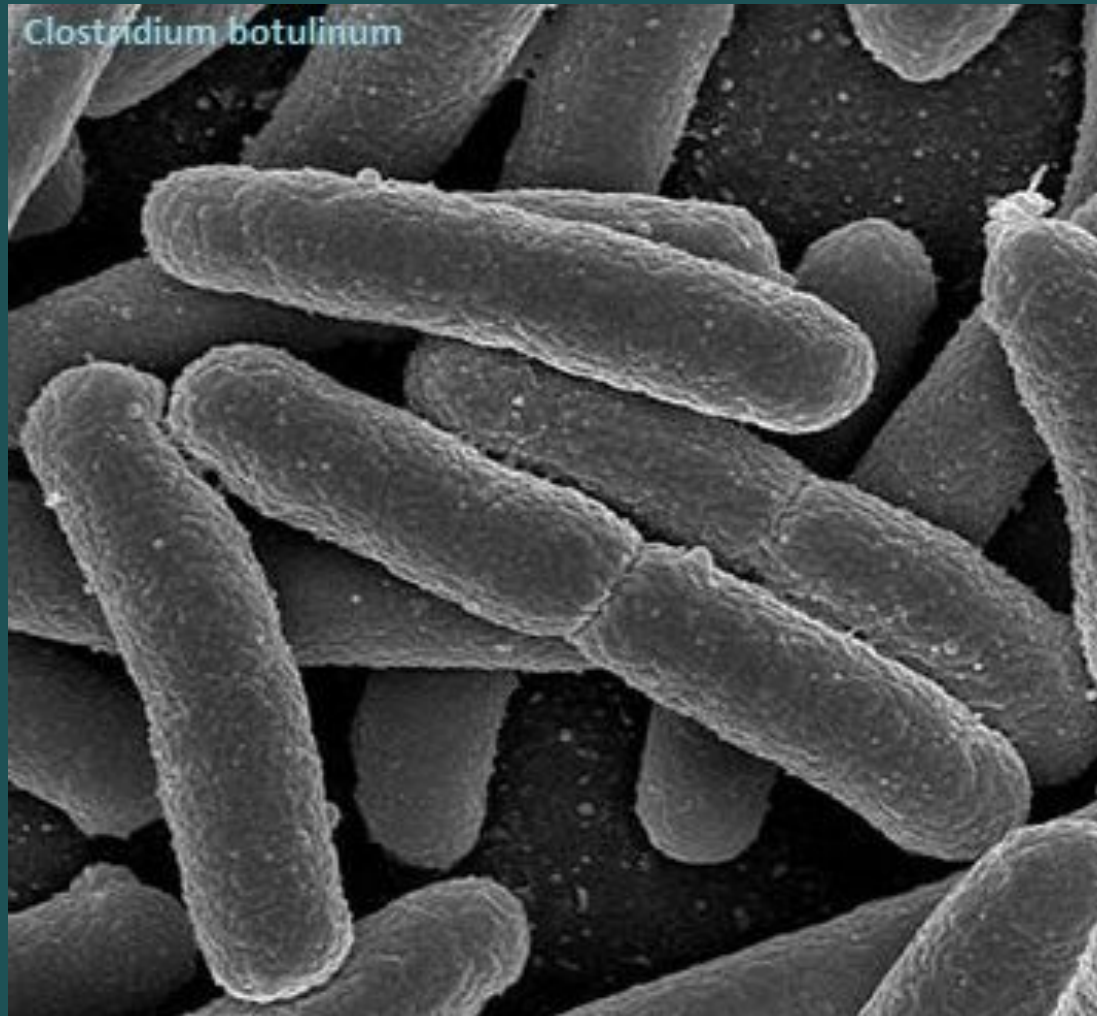


Создала
Краубергер Арина

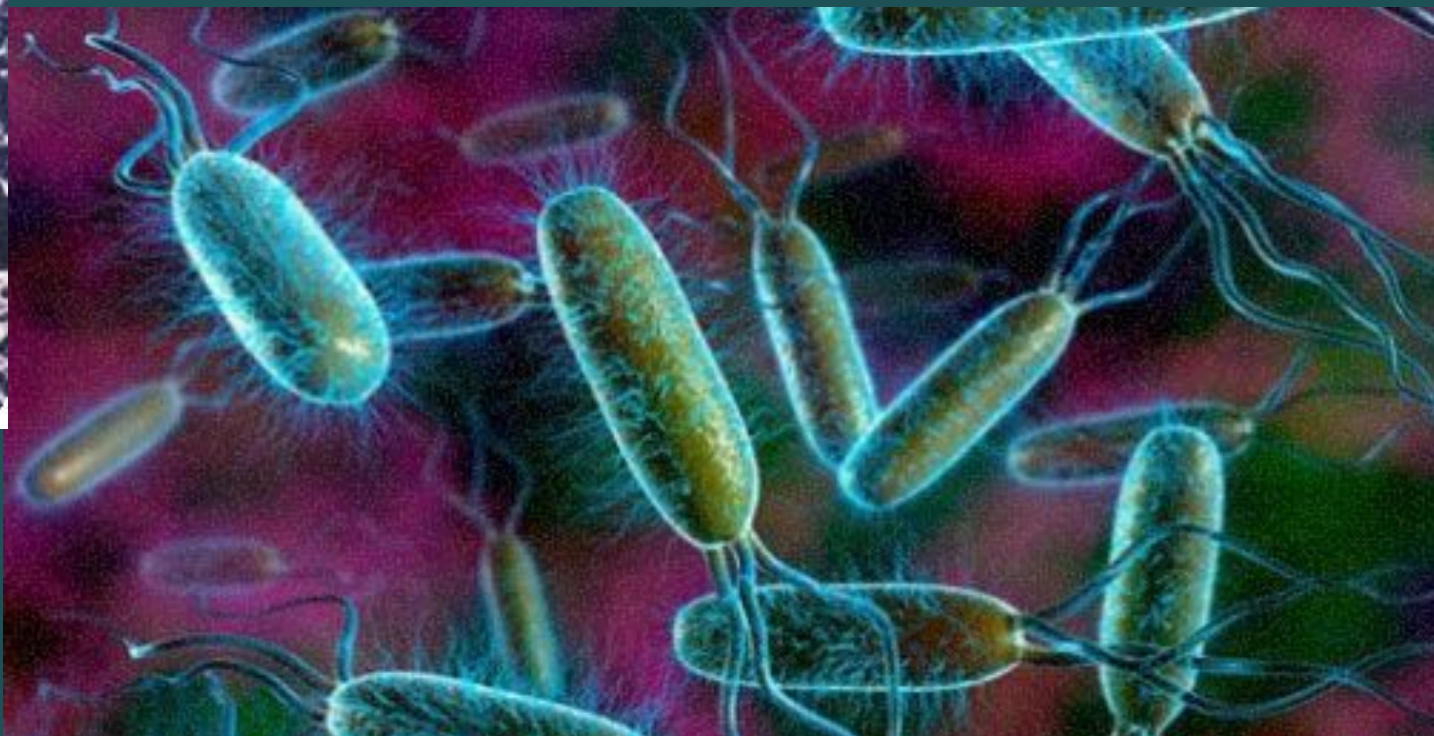


Ботули́зм (от лат. *botulus* — колбаса) — тяжёлое токсикоинфекционное заболевание, характеризующееся поражением нервной системы, преимущественно продолговатого и спинного мозга, протекающее с преобладанием офтальмоплегического бульбарного синдромов.

Ботулизм развивается в результате попадания в организм пищевых продуктов, воды или аэрозолей, содержащих ботулотоксин, продуцируемый спорообразующей палочкой *Clostridium botulinum*.



Ботулотоксин поражает мотонейроны передних рогов спинного мозга, вследствие чего нарушается иннервация мышц, развивается прогрессирующая острая дыхательная недостаточность.



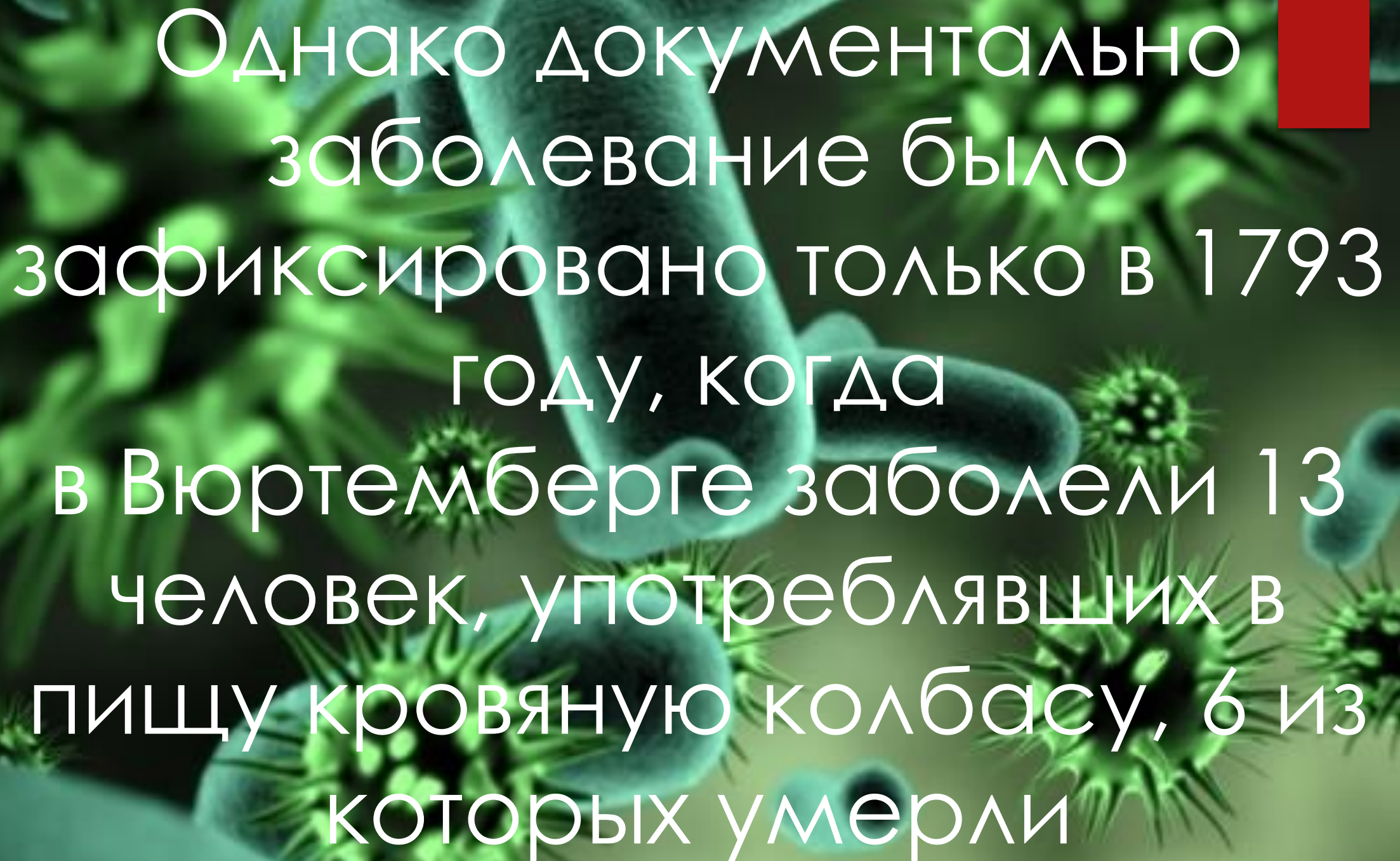
Входными воротами являются слизистые оболочки дыхательных путей, желудочно-кишечного тракта, повреждённая кожа и лёгкие.



От человека к человеку инфекция не передаётся.

Предполагается, что ботулизмом люди болеют на протяжении всего периода существования человечества. Так, византийский император Лев VI запретил употребление в пищу кровяной колбасы из-за опасных для жизни последствий.



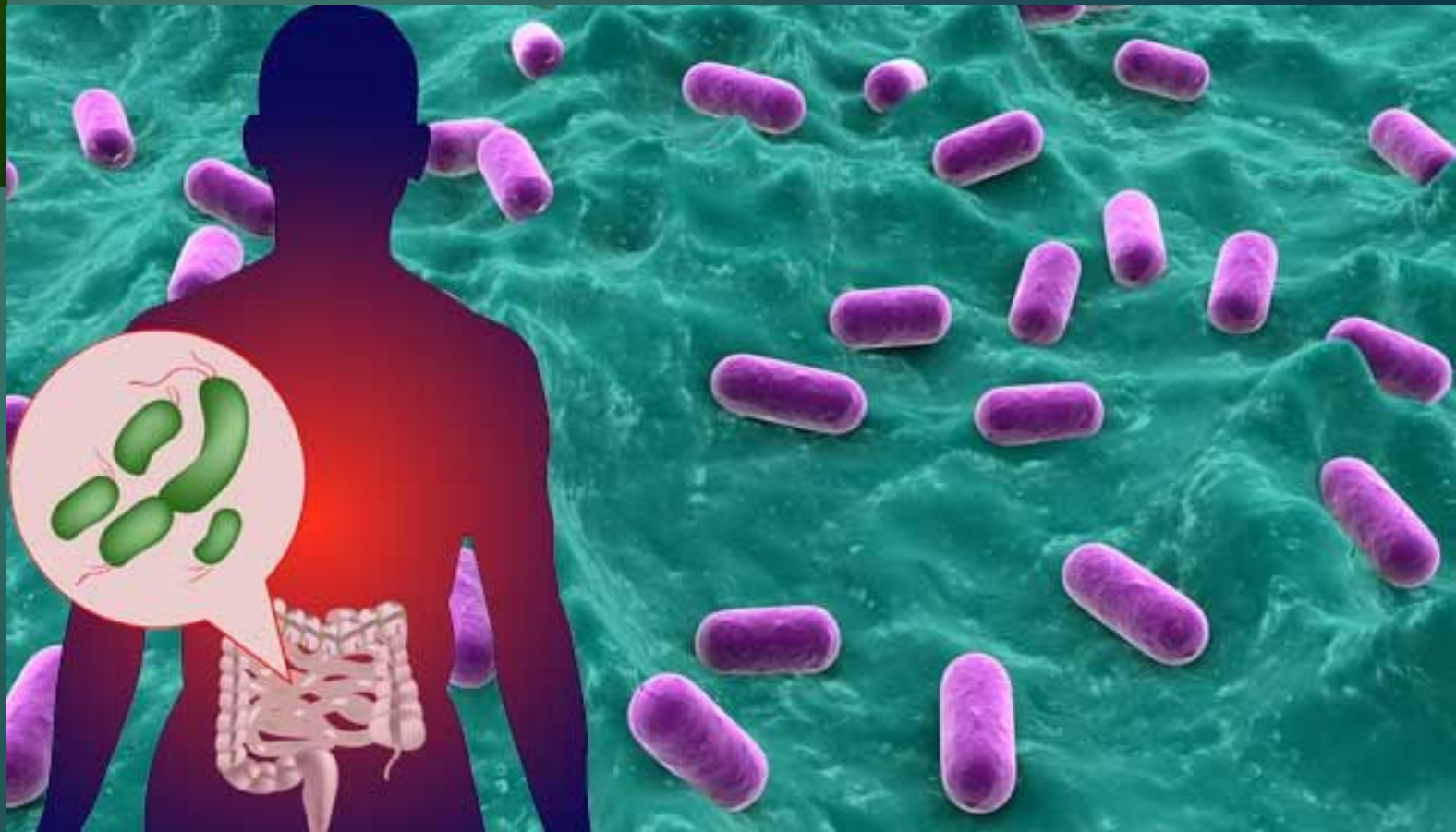


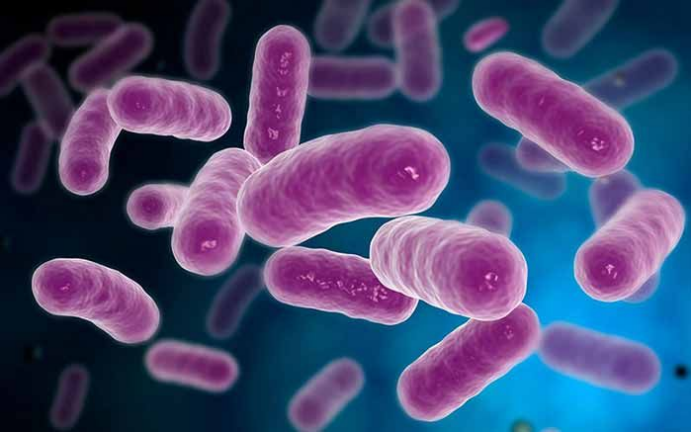
Однако документально
заболевание было
зафиксировано только в 1793
году, когда
в Вюртемберге заболели 13
человек, употреблявших в
пищу кровяную колбасу, 6 из
которых умерли



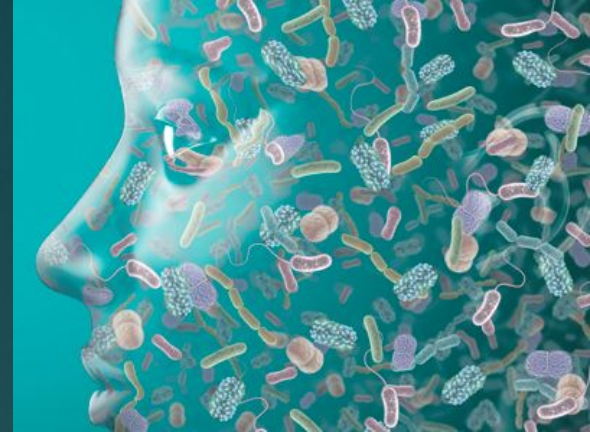
Несмотря на то, что ботулизм регистрируется гораздо реже, чем другие кишечные инфекции и отравления, он продолжает оставаться актуальным и опасным для жизни заболеванием

Существует четыре вида ботулизма



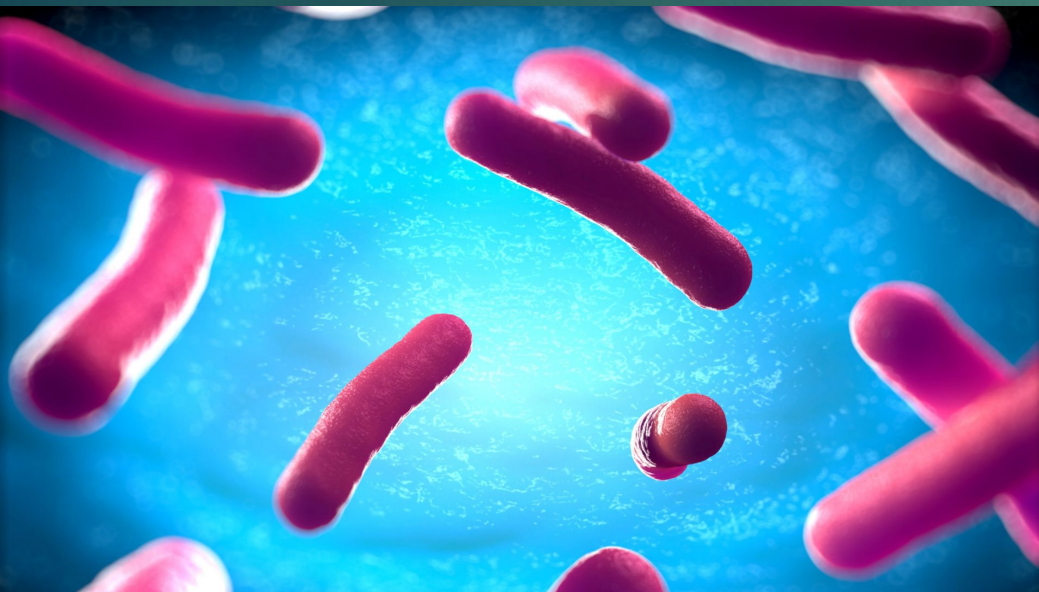


1) пищевой ботулизм - заболевание возникает после употребления в пищу продуктов, содержащих накопившийся ботулинический токсин

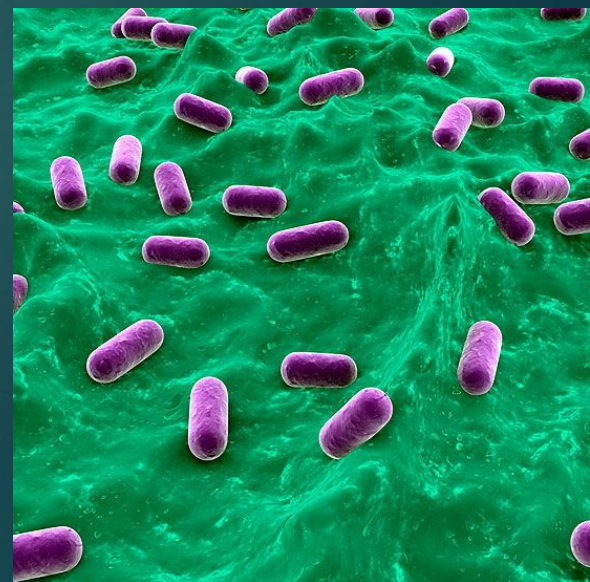


2) раневой ботулизм - развивается при загрязнении почвой раны, в которой создаются условия, необходимые для прорастания попавших из почвы *Clostridium botulinum* и последующего токсинообразования

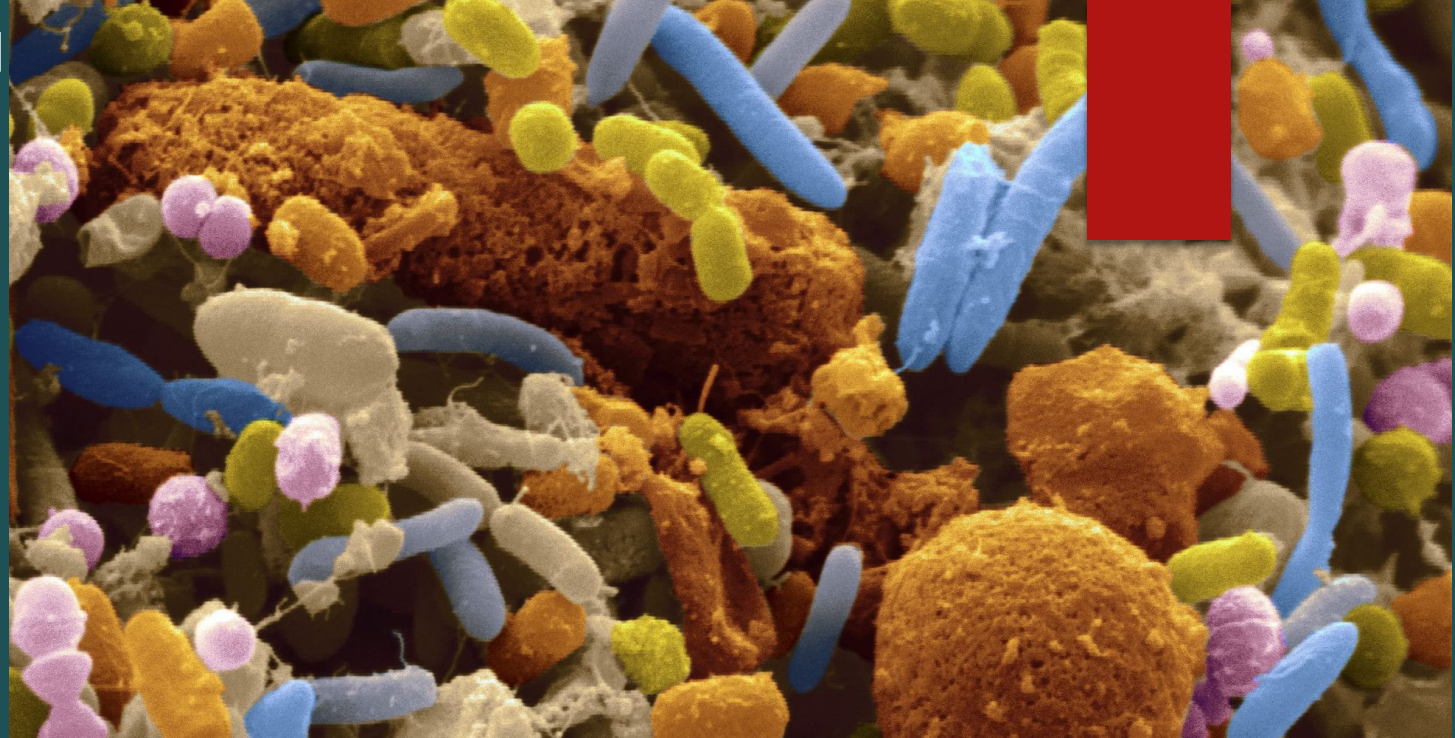
3) ботулизм детского возраста - возникает у детей преимущественно до 6 месяцев, при инфицировании их спорами *Clostridium botulinum*



4) ботулизм неуточнённой природы - установить какую-либо связь возникшего заболевания с пищевым продуктом не удаётся



Для профилактики и лечения Ботулизма применяют противоботулиновые лечебно-профилактические антитоксические сыворотки, выпускаемые в виде комплекта моновалентных или Поливалентных сывороток.



Сыворотку применяют после обязательного определения чувствительности пациента к лошадиному белку при помощи внутрикожной пробы. При положительной реакции сыворотку вводят по абсолютным показаниям под наблюдением врача с особыми предосторожностями. Заболевшим и всем лицам, употреблявшим продукт, вызвавший отравление, назначают антитоксическую поливалентную сыворотку.



Спасибо за
внимание