

**МИНИСТЕРСТВО НАУКИ И ВЫСШЕГО ОБРАЗОВАНИЯ
РОССИЙСКОЙ ФЕДЕРАЦИИ**

Федеральное государственное автономное образовательное учреждение
высшего образования

**«КРЫМСКИЙ ФЕДЕРАЛЬНЫЙ УНИВЕРСИТЕТ
имени В. И. Вернадского»**

ИНСТИТУТ «АГРОТЕХНОЛОГИЧЕСКАЯ АКАДЕМИЯ»

ОТЧЁТ

**ПО ПРОИЗВОДСТВЕННОЙ
ПРЕДДИПЛОМНОЙ ПРАКТИКЕ**

Обучающегося _____ Киселева Евгения Сергеевича _____
(ФИО)

Факультет _____ землеустройства и геодезии _____

Кафедра _____ землеустройства и кадастра _____

Направление подготовки _____ 21.04.02 Землеустройство и кадастры _____

Направленность (профиль) _____ Землеустройство и территориальное планирование _____

Курс _____ 2 _____ Группа ЗУК-м-3-201 Форма обучения заочная

Руководитель практики от
Университета:

Доцент кафедры
землеустройства и кадастра
Клименко К.В.

Целью преддипломной практики является формирование у обучающихся практических навыков в условиях реальной производственной деятельности на основе выполнения ими различных обязанностей, свойственных их будущей профессиональной деятельности и главной целью является написание основного раздела выпускной квалификационной работы

Сроки прохождения практики: с «03» мая 2022 г. по «09» июля 2022 г.

Наименование профильной организации: Институт «Агротехнологическая академия» ФГАОУ ВО «КФУ им. В. И. Вернадского»

Цель: анализ и обобщение материала по теме выпускной квалификационной работы.

Задачи практики: сбор, обработка, анализ и систематизация научно-технической информации по теме исследования, выбор методик и средств решения задачи.

Тема индивидуального задания: «Совершенствование управления земельными ресурсами муниципального образования на примере Нижнегорского района Республики Крым»

В процессе прохождения преддипломной практики были выполнены все виды работ, которые были указаны в индивидуальном задании.

С первой по третью неделю практики выполнен поиск, сбор, систематизация, актуальных исследований по теме «Совершенствование управления земельными ресурсами муниципального образования на примере Нижнегорского района Республики Крым» в периодических научных изданиях; составлен план работы.

С четвертой по седьмую неделю практики была подготовлена теоретическая глава магистерской диссертации, дающая полное представление о предмете исследования, и глава, в которой представлена общая характеристика объекта исследования.

На восьмой-девятой неделе практики работа была направлена на редактирование полученных ранее данные и написание отчета.

Последняя неделя практики была направлена на подготовку доклада и презентации основных полученных результатов.

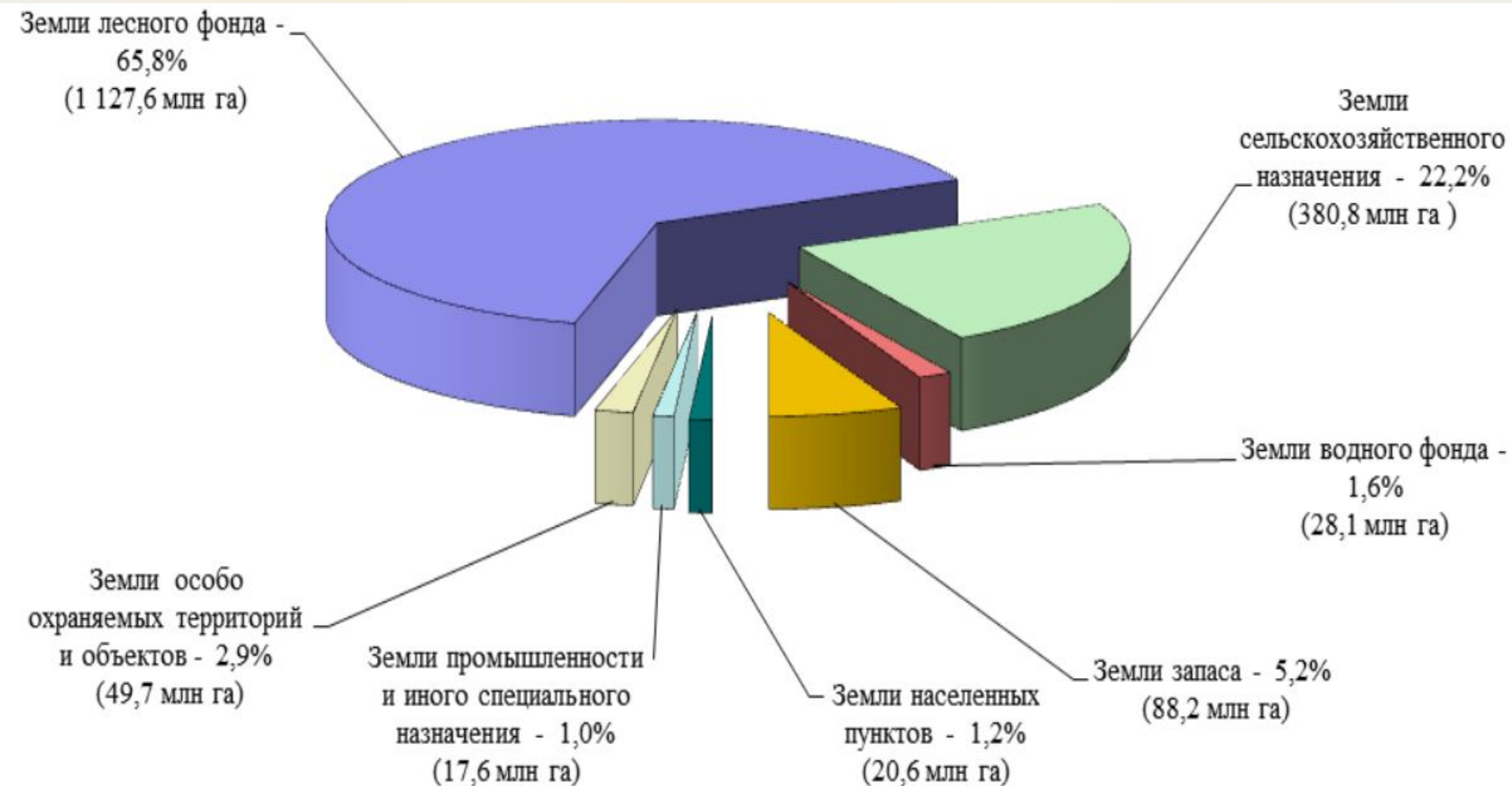
В результате прохождения практики было проанализировано 20 литературных источников (Приложение А).

В процессе анализа подготовлены:

Глава 1. Теоретико-методологические основы управления земельными ресурсами (Приложение Б);

Глава 2. Характеристика территории исследования (Приложение В).

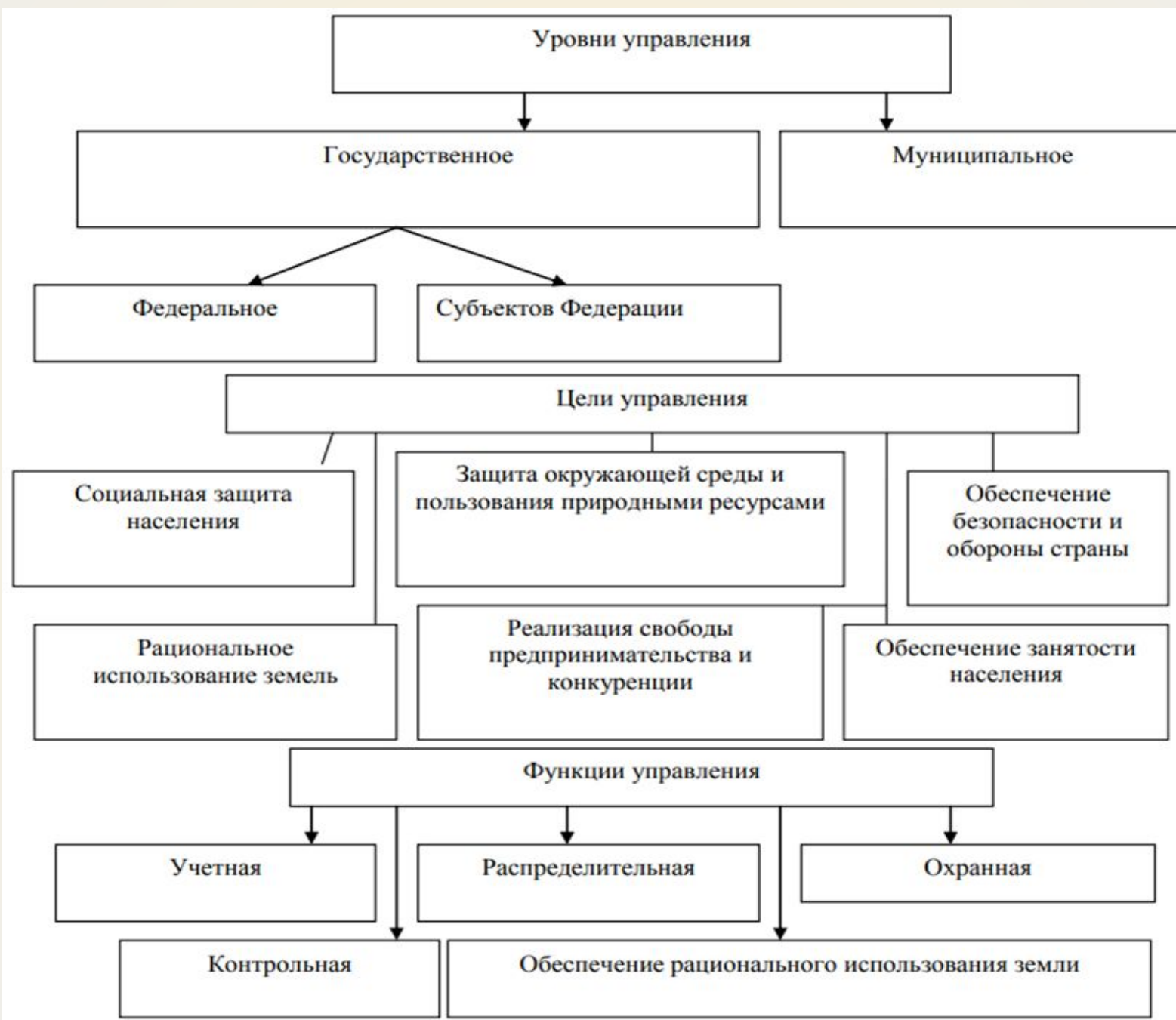
Неоспоримым является тот факт, что земельные ресурсы – одно из величайших и не заменимых национальных достояний. Подходы к определению понятия земельные ресурсы сводятся к тому, что они представляют собой универсальный вид природных ресурсов, необходимый практически для всех сфер человеческой деятельности, а также является сложным социально-эколого-экономическим объектом управления.

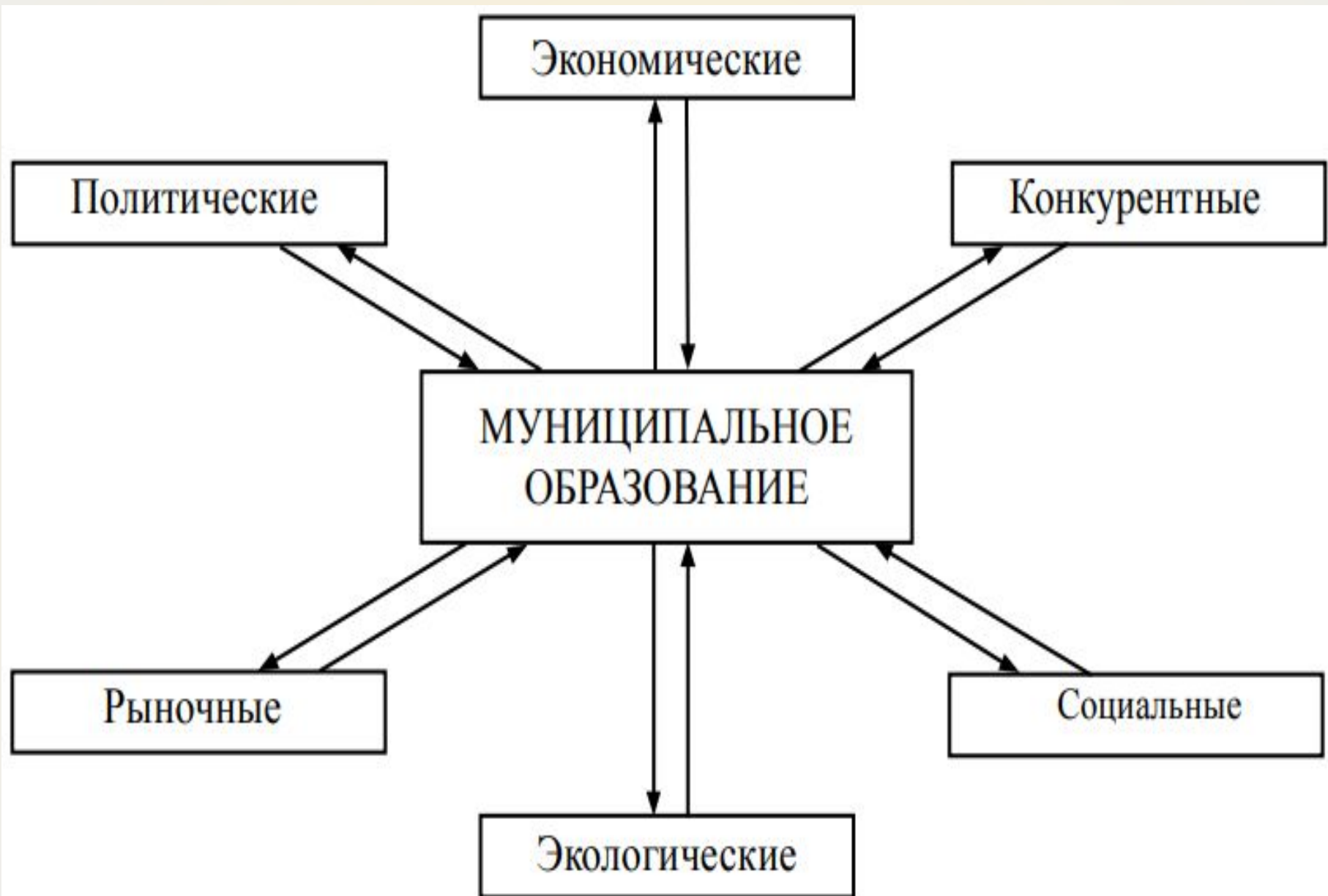


Типы муниципальных образований

Сельское поселение	Городское поселение	Муниципальный район	Городской округ	Внутригородская территория
<p>Один или несколько объединенных общей территорией сельских населенных пунктов, в которых местное самоуправление осуществляется населением непосредственно и через выборные органы</p>	<p>Город или поселок с прилегающей территорией, в которых местное самоуправление осуществляется населением непосредственно и через выборные органы</p>	<p>Несколько поселений и/или межселенных территорий, объединенных общей территорией, в границах которой местное самоуправление осуществляется населением непосредственно и через выборные органы, которые могут осуществлять отдельные государственные полномочия</p>	<p>Городское поселение, которое не входит в состав муниципального района и органы местного самоуправления которого осуществляют полномочия по решению установленных Федеральным законом вопросов местного значения поселения и вопросов местного значения муниципального района, а также могут осуществлять отдельные государственные полномочия</p>	<p>Часть территории города федерального значения, в границах которой местное самоуправление осуществляется населением непосредственно и через выборные органы</p>

Подсистема государственного управления земельными ресурсами





Последовательность разработки системы управления земельными ресурсами муниципального образования

Составляют перечень проведенных анализов состояния и перспектив развития социально-экономической и политической ситуации в стране, регионе, муниципальном образовании, материальные, интеллектуальные и прочие ресурсы, которыми располагает или которые может реально привлечь муниципальное образование для своего развития

Учитывают долгосрочные перспективы развития муниципального образования, сообщества муниципальных образований, а также интересы соседних территорий, органов власти субъекта Федерации и федерального центра

Анализируют основные направления развития муниципального образования: экономическое, социально-культурное, градостроительное, экологическое и пр.

Оценивают примерную стоимость программ, ожидаемый эффект и определяют конкретных разработчиков и исполнителей

Обеспечивают периодическую конкретизацию в форме годовых планов в соответствии с изменениями социально-экономической ситуации, взглядов сообщества муниципального образования на развитие территории

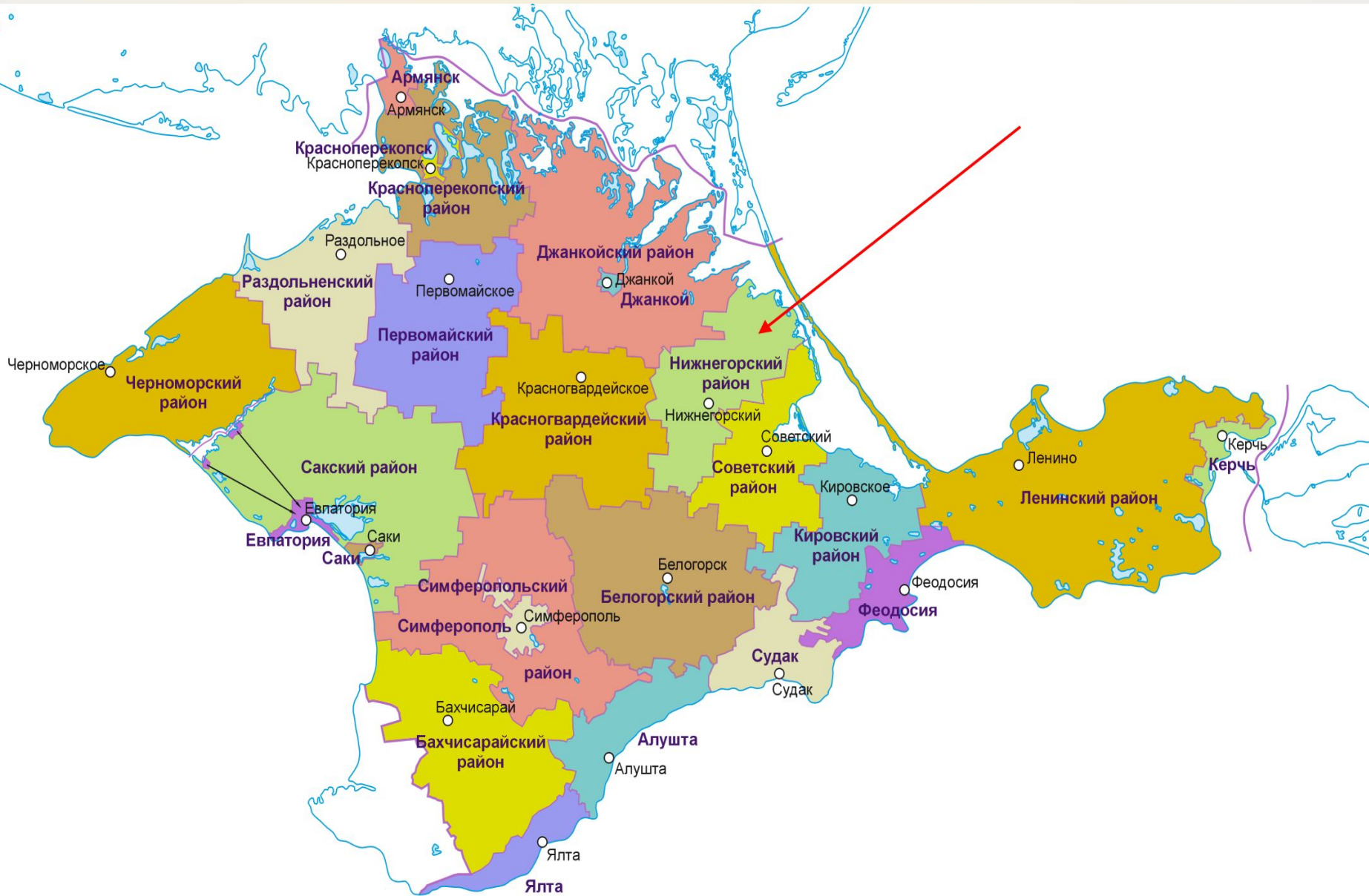
Методы и приемы анализа системы управления земельными ресурсами

№ п.п.	Наименование метода/приема	Описание
1	Метод сравнения	Оценивается работа органов управления земельными ресурсами, в том числе и земельной службы (или ее организаций), определяют причины отклонений от плановых показателей и выявляют резервы роста. Основные виды сравнений: отчетных показателей с плановыми; плановых показателей с показателями предшествующего периода; отчетных показателей с показателями предшествующего периода; показателей работы за каждый день; показателей со среднеотраслевыми данными; показателей эффективности работы данного предприятия с показателями аналогичных предприятий в других регионах.
2	Индексный метод	Применяется при изучении сложных явлений, отдельные элементы которых несоизмеримы. Он позволяет провести разложение по факторам относительных и абсолютных отклонений обобщающего показателя.
3	Балансовый метод	Предполагает сопоставление взаимосвязанных показателей хозяйственной деятельности с целью выяснения и измерения их взаимного влияния, а также подсчет резервов повышения эффективности производства.
4	Метод цепных подстановок	Заключается в получении ряда скорректированных значений обобщающего показателя путем последовательной замены базисных значений факторов-сомножителей фактическими.
5	Метод элиминирования	Позволяет выделить действие одного фактора на обобщающие показатели производственно-хозяйственной деятельности, исключает воздействие других факторов.
6	Факторный анализ	Установление силы влияния факторов на результирующий признак с целью ранжирования факторов. При этом виде анализа применяют методы корреляционного и регрессионного анализа.
7	Графический метод	Средство иллюстрации организационных, экономических и других процессов на основе рассчитанных показателей. Графическое изображение этих процессов различается по назначению (диаграммы и графики сравнения), по способу построения (линейные, столбчатые, круговые, объемные).
8	Функционально-стоимостный анализ	Метод системного исследования, применяемого с целью повышения полезного эффекта (или отдачи) системы управления на единицу совокупных затрат за жизненный цикл системы.
9	Экономико-математические методы	Применяются для выбора оптимальных вариантов организации и функционирования системы управления земельными ресурсами.

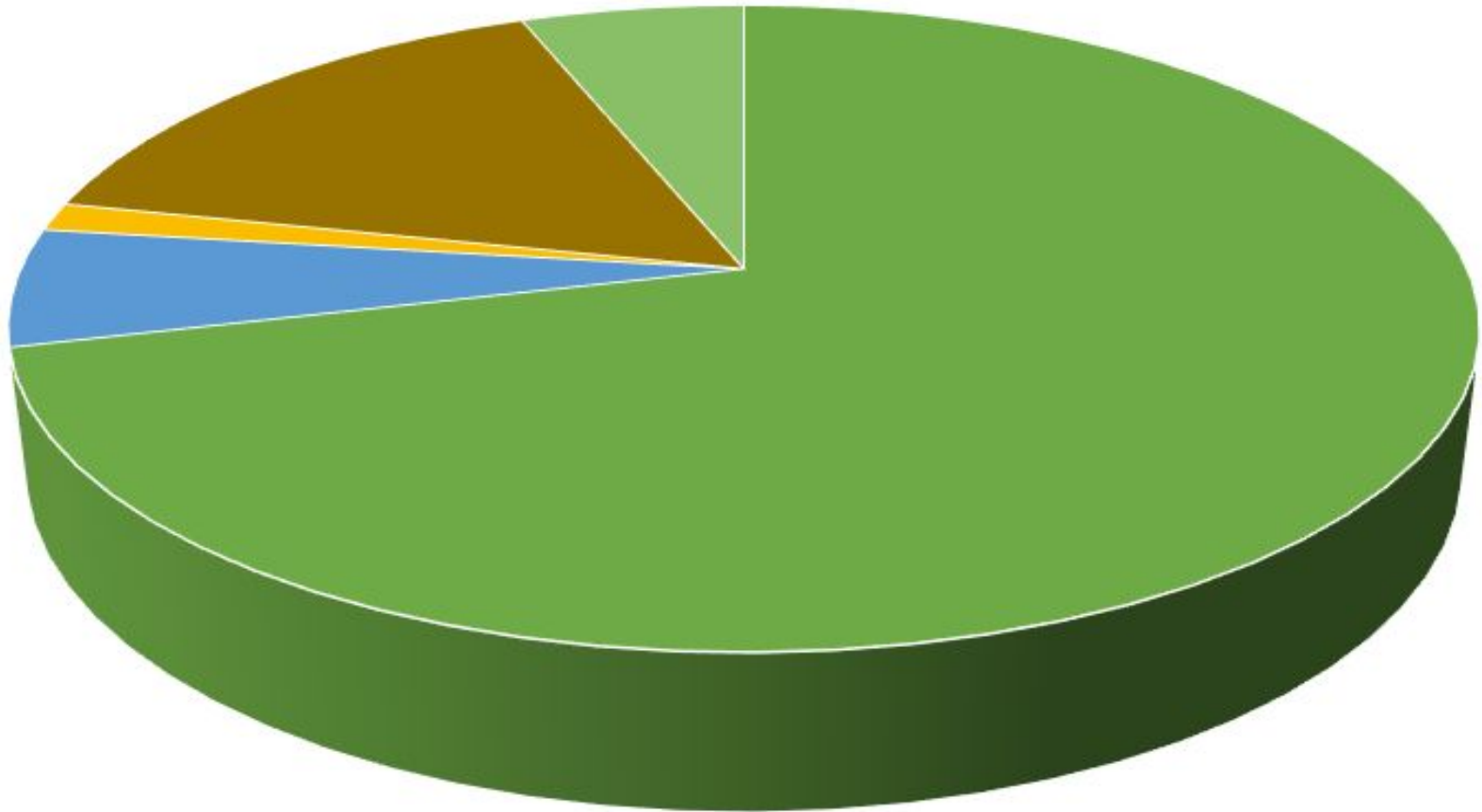


Критерии эффективности системы управления земельными ресурсами по виду результата	
Рыночные	Соответствие основной и информационной стратегии развития системы управления потребностям земельного рынка, вероятность коммерческого успеха, вероятный объем продаж, общая емкость земельного рынка, эластичность цены на землю, необходимость маркетинговых исследований и рекламы для формирования земельного рынка и рынка услуг, оценка препятствий для формирования рынка и др.
Финансовые	Размеры инвестиций и стартовые затраты; потенциальная годовая прибыль; соответствие варианта системы управления земельной госсобственностью критериям эффективности капитальных вложений; срок окупаемости; возможности использования налоговых льгот; необходимость привлечения заемного капитала и его доли в инвестициях; финансовый риск, связанный с внедрением конкретного варианта системы управления
Внешние и экологические	Правовая обеспеченность, непротиворечивость проекта (варианта) действующему законодательству; реакция общественного мнения на его осуществление; снижение количества погрешностей в производственных процессах; воздействие на уровень загрязнения
Научно-технические	Перспективность используемых решений; возможность применения полученных результатов в процессах управления; положительное воздействие на другие проекты (варианты), представляющие государственный интерес
Социальные	Изменение числа рабочих мест; улучшение жилищных и культурно-бытовых условий работников; улучшение условий труда; влияние на структуру производственного персонала; надежность и своевременность снабжения населения отдельными видами информации; улучшение здоровья работников и населения; экономия свободного времени. Социальные результаты в большинстве случаев поддаются стоимостной оценке, и их включают в состав общих результатов эффективности управления собственностью
Производственные	Доступность сырья, материалов и дополнительного оборудования; новые технологии; характеристика производственного персонала по квалификации и численности; издержки производства
Региональные	Ресурсные возможности, степень социальной нестабильности

Расположение Нижнегорского района на карте Республики Крым



Состав земельного фонда Нижнегорского района Республики Крым



- Земли сельскохозяйственного назначения
- Земли населенных пунктов
- Земли промышленности, энергетики, транспорта, связи, радиовещания, телевидения, информатики, земли для обеспечения космической деятельности, земли обороны, безопасности и земли иного специального назначения
- Земли особо охраняемых территорий и объектов
- Земли лесного фонда
- Земли водного фонда
- Земли запаса

В сельскохозяйственной отрасли занято 243 субъекта хозяйствования, из них: 40 крестьянских (фермерских) хозяйств, 23 сельскохозяйственных предприятия, 180 индивидуальных предпринимателей, 3 сельскохозяйственных производственных кооператива; 1 сельскохозяйственный потребительский кооператив, 16295 личных подсобных хозяйств граждан.

В состав агропромышленного комплекса района входят ведущие предприятия Республики Крым, такие как: АО «Победа», АО «Весна», КФХ «Яблоко», КФХ «Аграрное» и др.

В 2021 году аграриями района посеяно культур – 57,3 тыс. га (темп роста к 2020 г. – 113,9%), из них озимой пшеницы – 21,99 тыс. га (130,7%), ячменя – 19,8 тыс. га (101%), зернобобовых – 1,2 тыс. га (66,8%), технических – 5,0 тыс. га (52,1%), из них подсолнечника – 3,2 тыс. га (123%). В структуре посевных площадей Нижнегорского района основную долю (73,6 %) занимают зерновые культуры.

Валовой сбор зерновых и зернобобовых культур в 2020 году составил 35,3 тыс. тонн (30,7 % к 2019 году), в т.ч. озимой пшеницы 18,1 тыс. тонн (34% к 2019 году). Средняя урожайность зерновых и зернобобовых культур по всем категориям хозяйств составила 9,5 ц/га (в 2019 г. – 27,6 ц/га). Собрано подсолнечника 2,5 тыс. тонн (42,3 % к прошлому году). Аграрный сектор всегда был и остается одним из наиболее важных и сложных отраслей в экономике района.

Заключение

В результате преддипломной практики была рассмотрена общая методика подготовки магистерского исследования на тему «Совершенствование управления земельными ресурсами муниципального образования на примере Нижнегорского района Республики Крым».

Подготовлена теоретическая глава магистерской диссертации, дающая полное представление о предмете исследования.

Подготовлена глава магистерской диссертации «Характеристика объекта исследования».

Результаты, полученные в ходе прохождения преддипломной практики, были оформлены в виде глав:

Глава 1. Теоретико-методологические основы управления земельными ресурсами (Приложение Б).

Глава 2. Характеристика территории исследования (Приложение В).