

Организация, нормирование и оплата труда

ЛТ5. Система норм и нормативов
труда

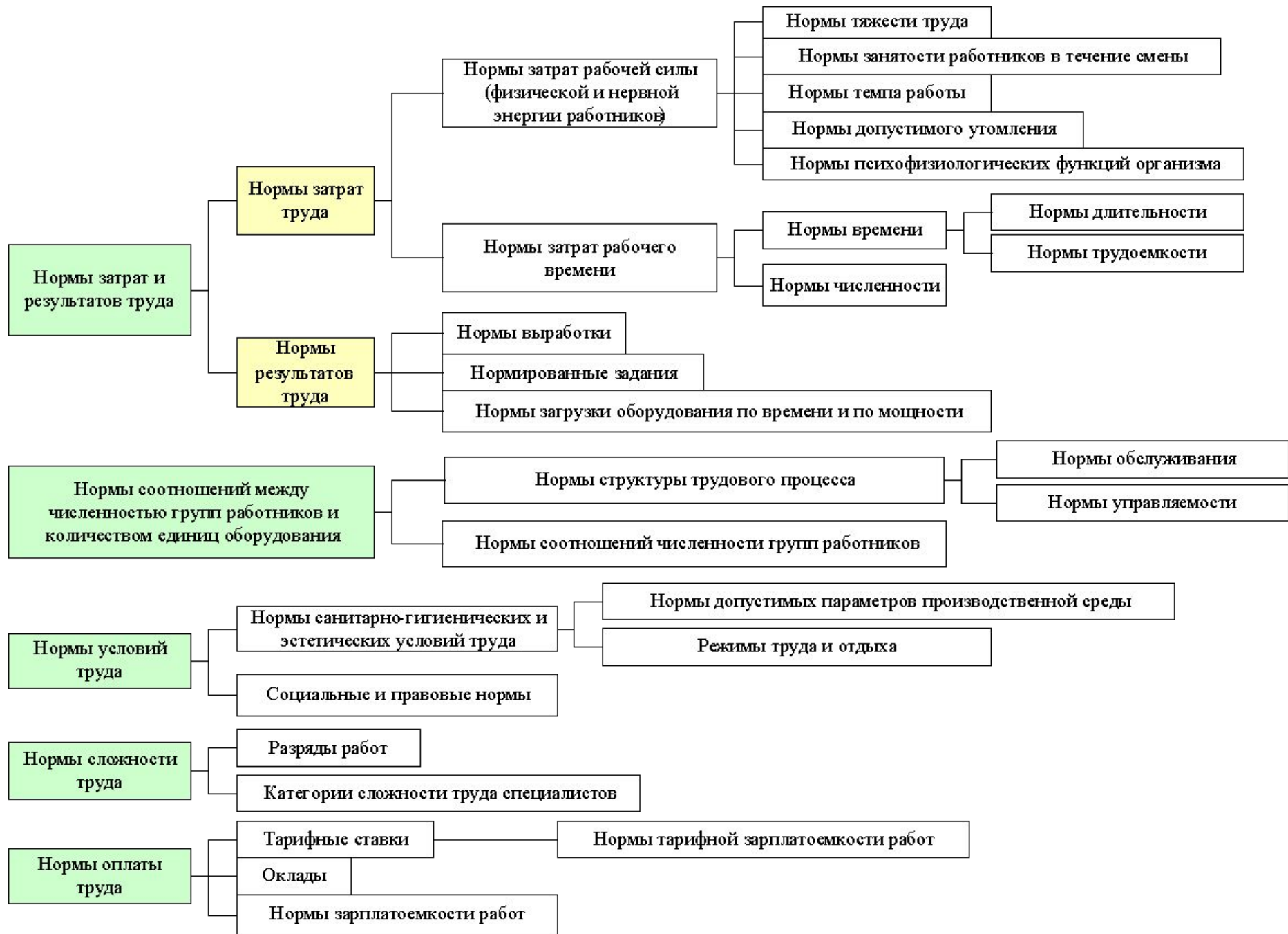
Основные элементы организации

Атрибутивный смысл труда (порядок осуществления трудового процесса)	Функциональный смысл (процесс установления порядка осуществления трудового процесса)
Разделение и кооперация труда	Распределение работников по трудовым функциям и/или рабочим местам; группировка и комбинирование работников в коллективы
Нормирование труда	Расчет научно обоснованных норм труда
Организация и обслуживание рабочих мест	Планировка и оснащение рабочих мест, организация системы их обслуживания, аттестация и рационализация рабочих мест
Организация подбора персонала и его развитие	Планирование персонала, профориентация и профотбор, движение персонала, разработка концепции развития персонала и ее реализация
Улучшение условий труда	Проектирование благоприятной производственной среды
Эффективное использование рабочего времени	Выявление причин и устранение потерь рабочего времени, проектирование и реализация эффективных режимов труда и отдыха
Рационализация трудовых процессов	Изучение трудовых процессов, их рационализация и оптимизация, внедрение передовых методов и приемов труда
Укрепление дисциплины труда	Рамочные условия трудовой деятельности, формирование чувства ответственности и разумной инициативы, активизация участия работников в управлении организацией
Организация системы трудовой мотивации и оплаты труда	Проектирование и внедрение систем и форм оплаты труда, формирование эффективных «социальных пакетов», развитие нематериального стимулирования

Нормировать – значит искать
наиболее выгодную организацию
труда

(А.К. Гастев)

Нормирование – вид деятельности по управлению трудом и производством, направленный на установление (общественно) необходимых затрат и результатов труда, условий труда, соотношений между численностью различных групп персонала и количеством единиц оборудования, а также правил, регулирующих трудовую деятельность.





Трудовой кодекс Российской Федерации от 30.12.2001 № 197-ФЗ.

Постановление Правительства РФ от 11.11.2002 № 804 «О правилах разработки и утверждения типовых норм труда».

Приказ Министерства труда и социальной защиты Российской Федерации от 31.05.2013 № 235 «Об утверждении методических рекомендаций для федеральных органов исполнительной власти по разработке типовых отраслевых норм труда».

Приказ Министерства труда и социальной защиты Российской Федерации от 30.09.2013 № 504 «Об утверждении методических рекомендаций по разработке систем нормирования труда в государственных (муниципальных) учреждениях».

В соответствии со ст. 160 ТК РФ нормы труда устанавливаются в соответствии с достигнутым уровнем техники, технологии, организации производства и труда.

К факторам, оказывающим непосредственное влияние на норму труда, относят:

- 1) уровень технического развития (в части оборудования, приспособлений и оснастки);
- 2) применяемые технологии производства;
- 3) специфику организации производства (тип, форма, метод);
- 4) специфику организации труда (уровень разделения и кооперации труда, организация и обслуживание рабочих мест, режим труда и отдыха, дисциплина труда, мотивация труда и пр.).

Нормы труда могут быть пересмотрены в следующих случаях:

по мере совершенствования или внедрения новой техники, технологии и проведения организационных либо иных мероприятий, обеспечивающих рост производительности труда,

в случае использования физически и морально устаревшего оборудования.

При этом законодательно закреплено (п.3 ст.160 ТК РФ), что достижение высокого уровня выработки продукции отдельными работниками за счет применения по их инициативе новых приемов труда и совершенствования рабочих мест **не является основанием** для пересмотра ранее установленных норм труда.

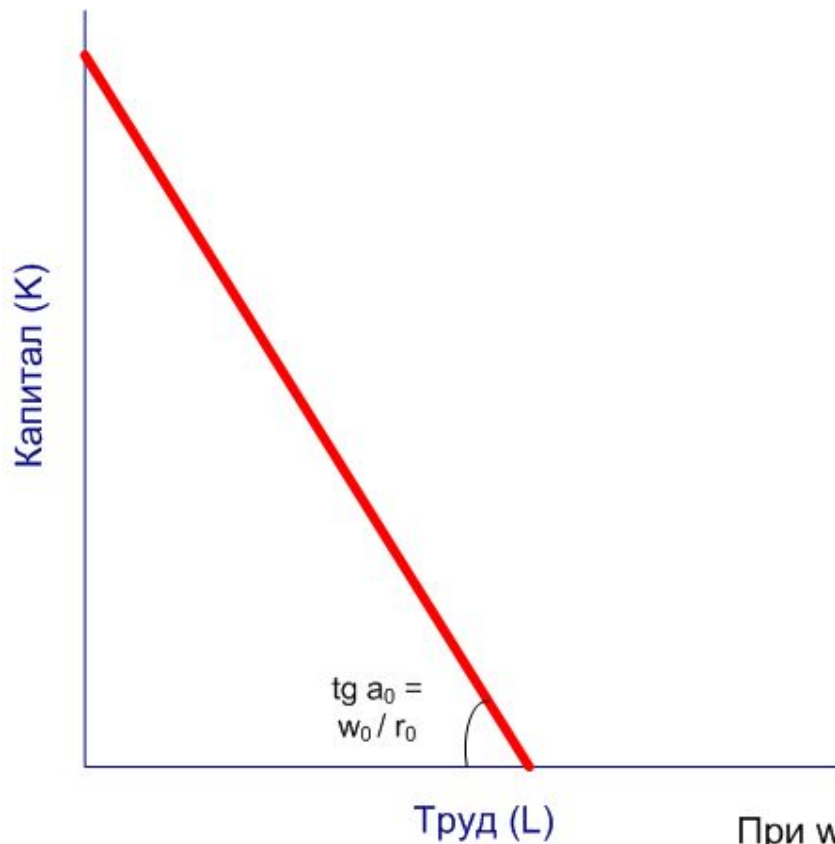
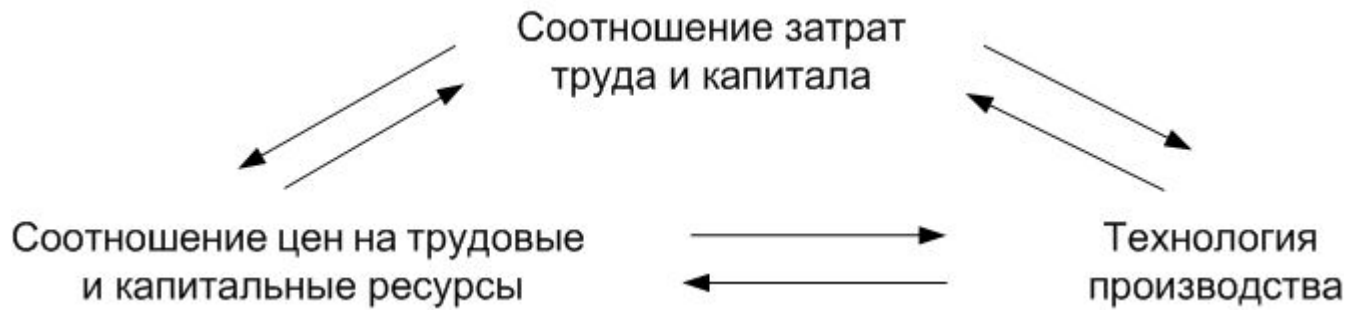
В соответствии со ст. 163 ТК РФ работодатель обязан обеспечить **нормальные условия для выполнения работниками норм выработки**. К таким условиям, в частности, относятся:

исправное состояние помещений, сооружений, машин, технологической оснастки и оборудования;

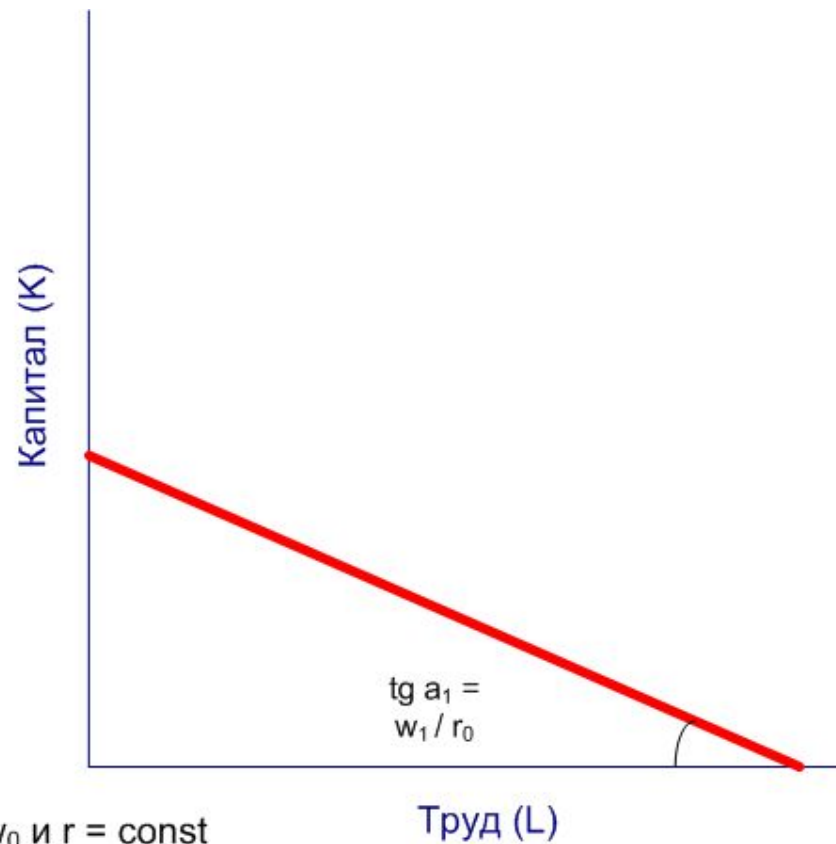
своевременное обеспечение технической и иной необходимой для работы документацией;

надлежащее качество материалов, инструментов, иных средств и предметов, необходимых для выполнения работы, их **своевременное предоставление** работнику;

условия труда, соответствующие требованиям охраны труда и безопасности производства.

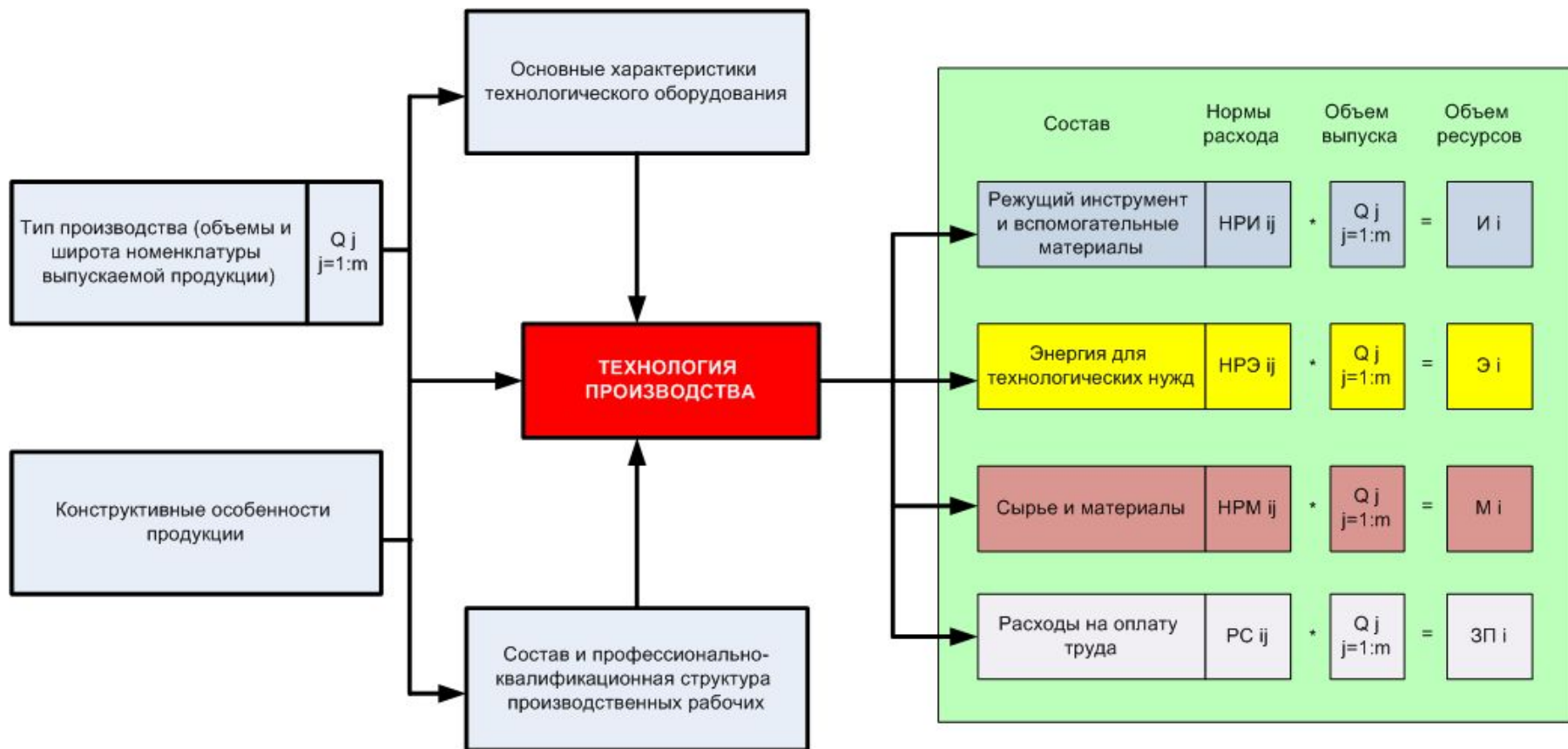


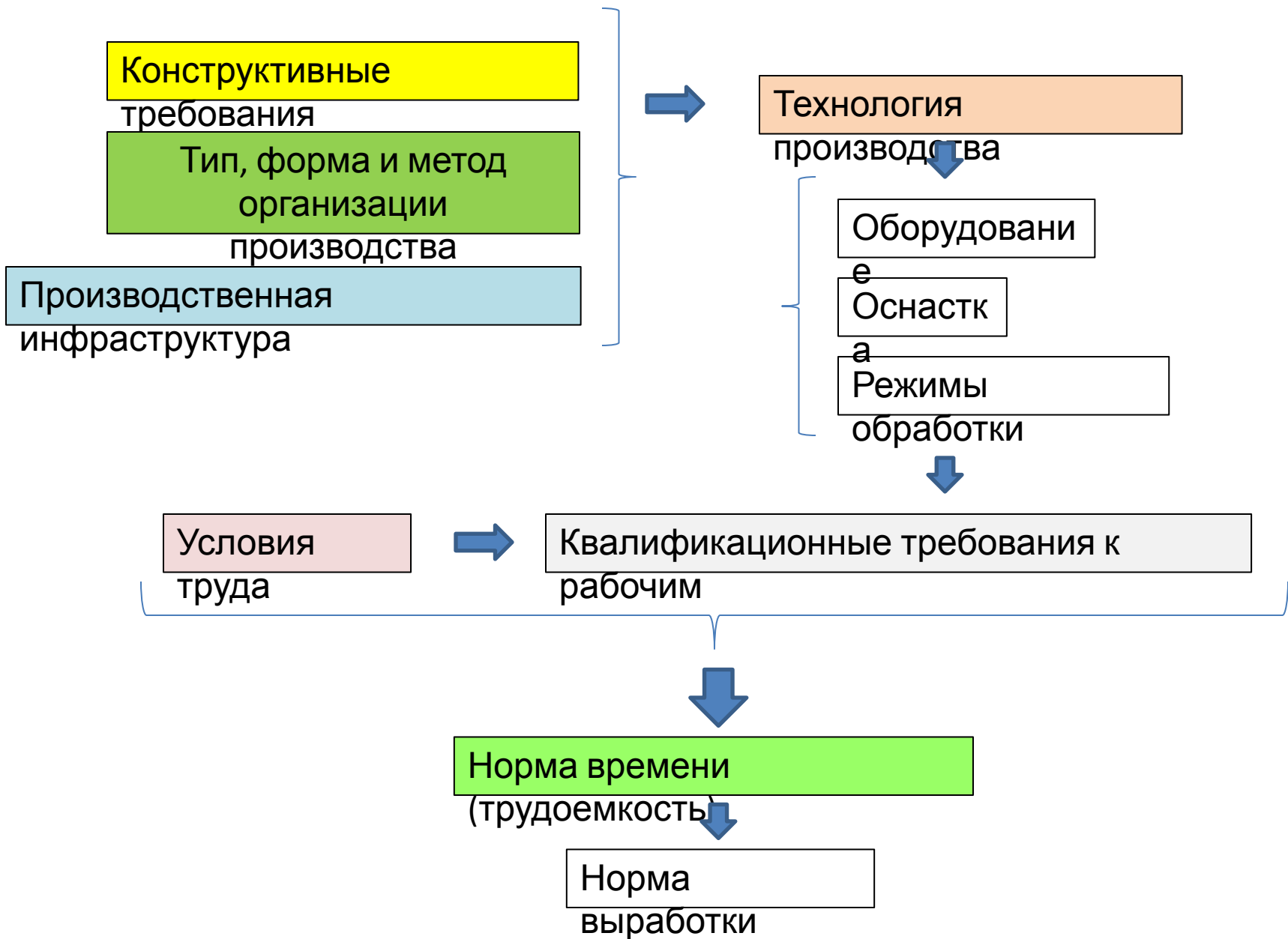
При $w_1 < w_0$ и $r = \text{const}$
 $a_1 < a_0$



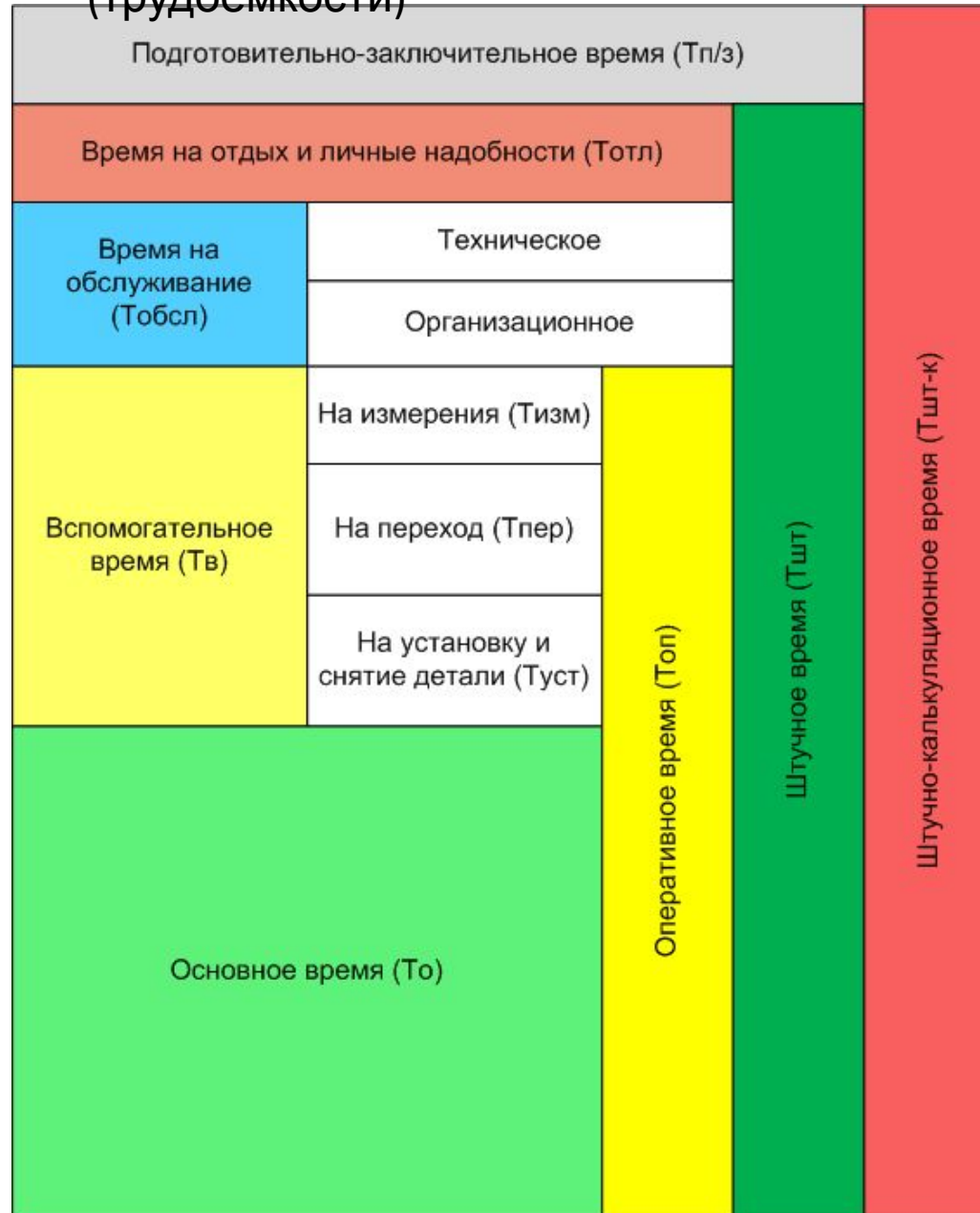
«капиталоинтенсивная»
комбинация затрат

«трудоемкая»
комбинация затрат





Структура нормы времени (трудоемкости)



Статья калькуляции	Методика расчета	Примечание
Сырье и материалы	$НPM = Mз$	Требования к конструкции; технология изготовления
Топливо и энергия для технологических нужд	$НРЭ = T_{маш} * N_{эд}$	Технология изготовления, оборудование
Зарботная плата основных рабочих	$ЗП_{осн} = T_{шт-к} * ЧТС_i$	Технология изготовления, режимы обработки, квалификационные требования
Общепроизводственные расходы		
Общехозяйственные расходы		
Внепроизводственные расходы		
...		

Нормирование потребности в трудовых ресурсах

$$Ч_{pjk} = \frac{\sum_{i=1}^n НВр_{ijk} \cdot ОВ_i}{ФРВ_{j1}}$$

- где: $i=1;n$ - номенклатура выпускаемой продукции;
 $j=1;m$ - перечень трудовых операций (профессия);
 $k=1;p$ - перечень разрядов (квалификация);
 $НВр_{ijk}$ - норма времени (трудоемкость) j -той операции работником k -того разряда для производства единицы продукции i -того наименования, нормо-час;
 $ОВ$ - объем выпуска продукции, шт.;
 $ФРВ_{j1}$ - норма времени (трудоемкость) i -той операции для производства единицы продукции j -того наименования, нормо-час;

Приказ Министерства труда и социальной защиты Российской Федерации от 30.09.2013 № 504
«Об утверждении методических рекомендаций по разработке систем нормирования труда в государственных (муниципальных) учреждениях».

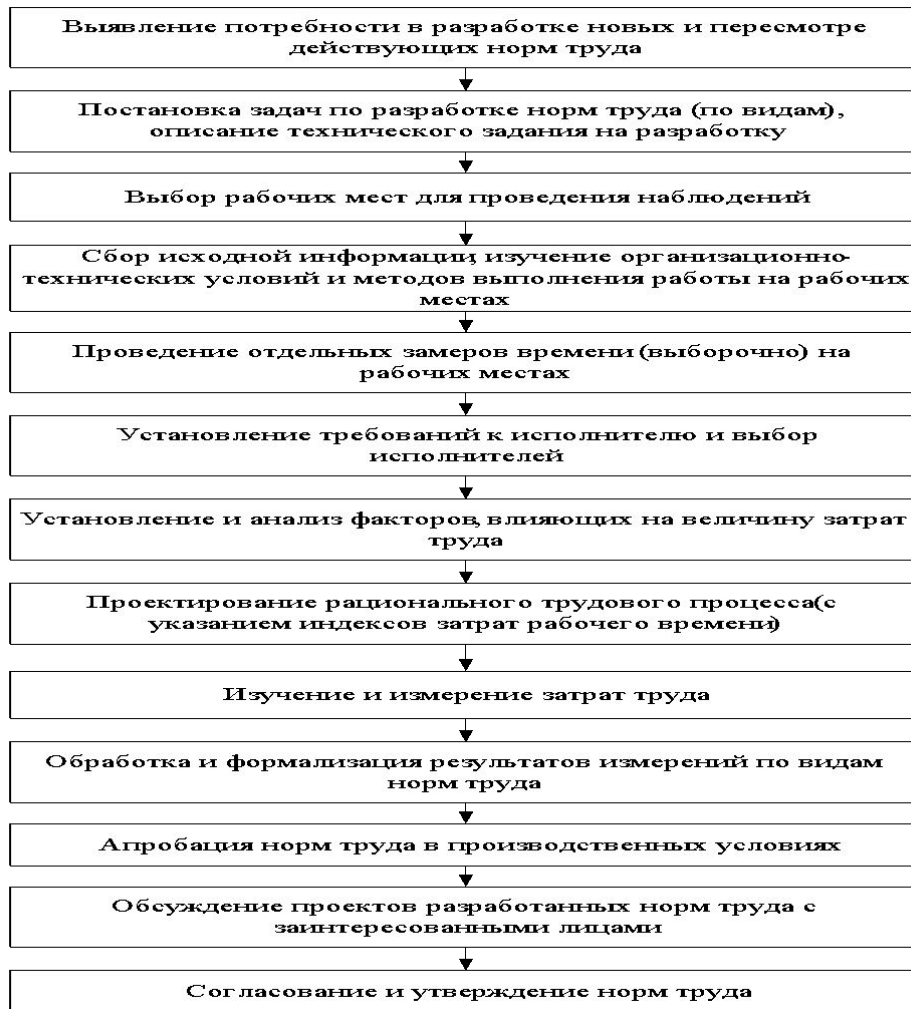
В соответствии с п. 7 методических рекомендаций **содержанием работы по определению норм труда** являются:

анализ трудового процесса на основе стандарта оказания государственной (муниципальной) услуги, разделение его на части;

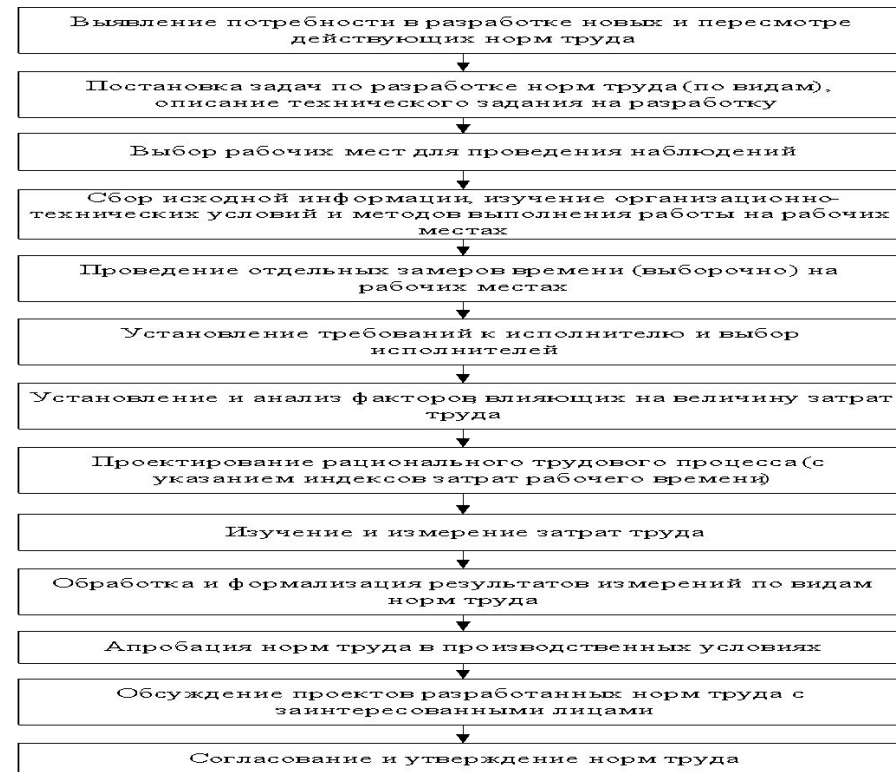
выбор оптимального варианта технологии и организации труда, эффективных методов и приемов работы;

проектирование режимов работы оборудования, приемов и методов труда, систем обслуживания рабочих мест, режимов труда и отдыха;

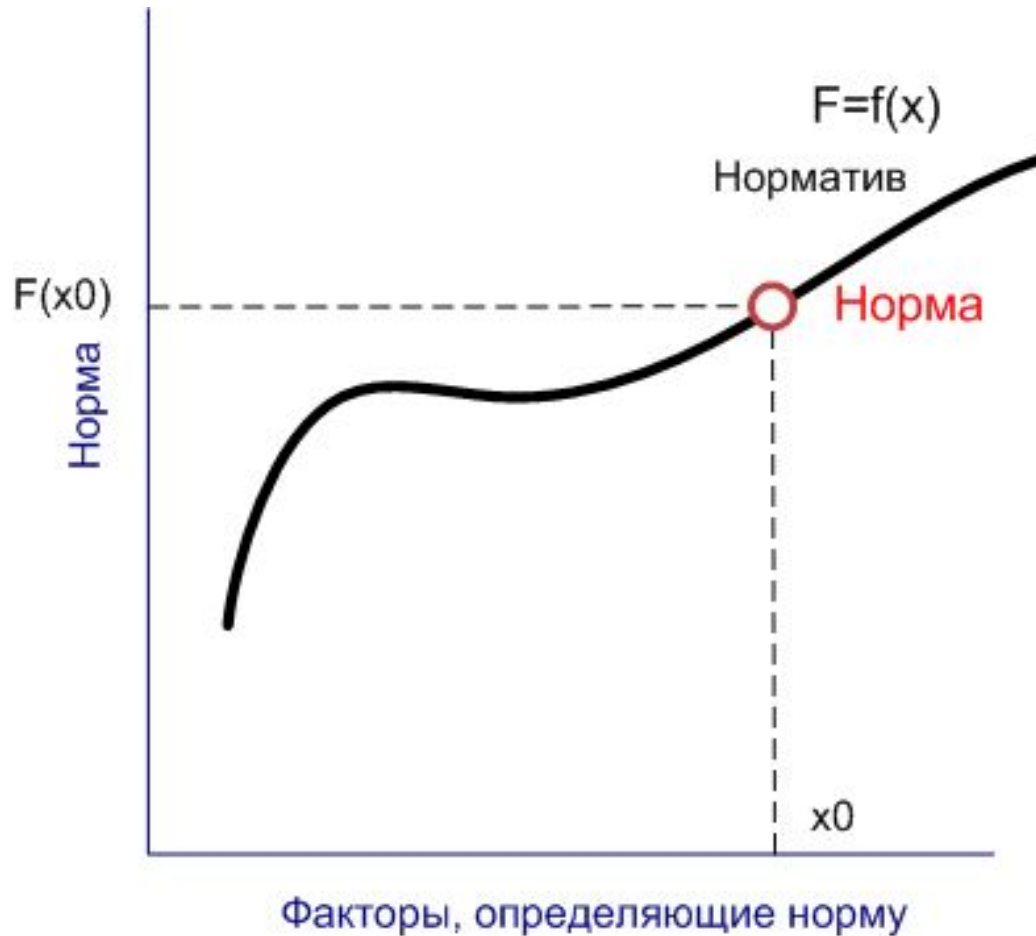
определение норм труда в соответствии с особенностями технологического и трудового процессов, **их внедрение и последующая корректировка** по мере изменения организационно-технических условий выполнения технологических (трудовых) процессов.



Типовой алгоритм разработки норм труда



Соотношение
понятий «норма» и
«норматив»



Типовая схема формирования норматива времени

