



Российский государственный архив древних актов

Выполнили:

Бахтинова Татьяна Николаевна и Низамова Элина Руделевна

ИИ-301

История создания РГАДА

РГАДА сложился на базе пяти основных дореволюционных исторических архивов России:

1. Московский архив Министерства юстиции (ММЮ);
2. Московский главный архив Министерства иностранных дел (МГАМИД);
3. Государственный архив МИД (после 1917 г. – Государственный архив Российской империи);
4. Московское отделение Общего архива Министерства Императорского двора;
5. Архив Межевой канцелярии (Межевой архив).

История создания РГАДА

- В 1918 г. документы этих архивов вошли в состав юридической и историко-культурной секции Единого государственного архивного фонда.
- В 1925 г. вышеуказанные архивы (кроме Межевого) были слиты в Древлехранилище Московского отделения Центрального исторического архива РСФСР; сюда же поступили национализированные архивы московских учреждений Синода, церквей и монастырей, личные и родовые фонды.
- В 1931 г. Древлехранилище преобразовано в Государственный архив феодально-крепостнической эпохи (ГАФКЭ), в состав которого в 1938 – 1939 гг. вошел и Центральный межевой архив.
- В 1941 г. ГАФКЭ был переименован в Центральный государственный архив древних актов (ЦГАДА; в 1985 – 1991 гг. – ЦГАДА СССР).
- В 1992 г. архивохранилище было вновь переименовано в Российский государственный архив древних актов (РГАДА).



Здание архива было построено в 1886 году на Девичьем поле, и было первым в России зданием, построенным специально для архива. Расположен в Москве по адресу: ул. Большая Пироговская, д. 17.

Состав фондов РГАДА


РГАДА хранит документы за период с XI до начала XX вв. В состав фондов архива входят материалы учреждений высшего, центрального и местного управления Российского государства и Российской империи, существовавших до административных реформ конца XVIII – начала XIX вв. (кроме фондов коллегий – Адмиралтейской, Иностранной и Военной), фонды центральных межевых учреждений России XVIII – начала XX вв., документы государственных и общественных деятелей, деятелей науки и культуры, помещечно-вотчинные, родовые и монастырские архивы, собрания письменных памятников истории, культуры и быта русского и других народов Российской империи, собрания отечественных и иностранных рукописных книг, старопечатных и редких изданий XV–XIX вв.

Состав фондов РГАДА


Ценнейшую часть материалов РГАДА составляет коллекция древнейших актовых памятников Государственного древлехранилища хартий и рукописей. Она включает около 400 ед. хр. и состоит из остатков архивов великих и удельных князей, архивов Великого Новгорода и Пскова, московского великокняжеского и так называемого Царского архива XVI в. Наиболее ранним документом этой коллекции является договорная грамота Великого Новгорода с великим князем тверским и владимирским Ярославом Ярославичем 1264 г. Помимо духовных, договорных и других актов здесь находятся списки законодательных памятников XI–XVII вв.: Русской Правды, Судебника 1497 г. Ивана III (единственный известный науке список), Судебника Ивана IV 1550 г., а также подлинный столбец Соборного уложения 1649 г.

Российский государственный архив древних актов имеет одну из самых больших коллекций оцифрованных материалов, работа над которой велась с 2002 года. Съёмка ведётся в течение многих лет, причем на разном оборудовании, поэтому качество отдельных изображений было низким. Информация сохранялась на DVD-дисках, один экземпляр передавался в отдел обеспечения сохранности, а другой – в читальный зал. С течением времени оптические диски пришли в негодность, и к 2012 г. часть из них уже не читалась. Однако тогда у архива появилась возможность записи материалов на жесткие диски стоявших в читальном зале нескольких компьютеров, что и делали продолжительное время, считая описи самой ценной частью научно-справочного аппарата, к которой долгое время не допускались иностранные исследователи. Постепенно под влиянием отечественных и зарубежных практик положение стало меняться. На это существенно повлиял опыт Российского государственного исторического архива (<http://fgurgia.ru>), показавший, насколько удобной может быть новая форма взаимоотношений архива и пользователей.

Официальный сайт РГАДА



Федеральное Архивное Агентство
Российский государственный
архив древних актов
Р Г А Д А



[На главную](#) [Описи](#) [Формы](#) [Об архиве](#) [Контакты](#) [Публикации](#) [Новости](#) [Базы данных](#) [Справочники](#) [Уникальные ед. хр.](#) [Противодействие коррупции](#) [Коллекции](#) [Карты](#)

Дорогие коллеги!

В ходе совместной работы РГАДА и "Исторического общества «Ратник»" появилась на свет выставка, посвященная истории Белгородской засечной черты. Репортаж об открытии выставки смотрите [здесь](#)

Сообщаем, что прием требований на дела архивохранилища местных учреждений приостановлен до 26 ноября 2020 г. Приносим извинения за доставленные неудобства

Просим вас ознакомиться с кратким изложением **изменений в распорядке работы РГАДА** и после прочтения воспользоваться электронной формой записи в читальный зал. До истечения особого периода высокого риска распространения коронавирусной инфекции требования на копирование принимаются исключительно в электронной форме посредством электронной почты rgada@mail.ru. Бланк требования Вы найдете в разделе "Формы"

В преддверии начала работ по массовой оцифровке документов РГАДА закрывается доступ к нескольким фондам. Подробную информацию смотрите [здесь](#)

Изменился порядок заказа на копирование дел из архивохранилища фондов межевых учреждений. Пояснения смотрите в разделе "Формы".

Обращаем Ваше внимание, что выдача дел фонда № 350 не производится, они доступны на компьютерах читального зала.

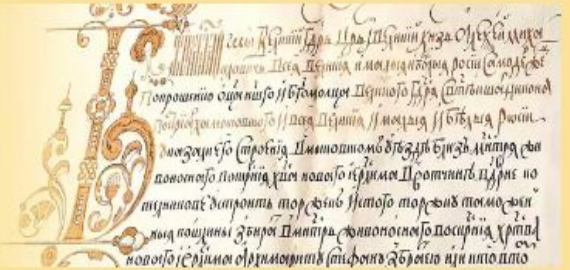
Официальный сайт РГАДА (<http://rgada.info/index.php>) начал разрабатываться в мае 2012 г., когда был накоплен значительный объем оцифрованных описей документов архива, автором данного проекта является А.А. Голубинский. Сайт РГАДА создавался практически без привлечения бюджетных и внебюджетных средств архива, по личной инициативе и силами А.А. Голубинского, привлекавшего время от времени нескольких сотрудников.



Федеральное Архивное Агентство

Российский государственный
архив древних актов

Р Г А Д А



[На главную](#) [Описи](#) [Формы](#) [Об архиве](#) [Контакты](#) [Публикации](#) [Новости](#) [Базы данных](#) [Справочники](#) [Уникальные ед. хр.](#) [Противодействие коррупции](#) [Коллекции](#) [Карты](#)

Навигация сайта достаточно проста. Дизайн выполнен с использованием древнерусских орнаментов, шрифтов и изображений. На 2020 год внешний вид сайта кажется устаревшим, в сравнении с другими архивными Интернет-ресурсами.

Скорость отклика высокая при среднесуточной посещаемости 260 пользователей, что говорит о высокой пропускной способности сайта.

Порядковый №	ЗАГОЛОВОК ЕДИНИЦ ХРАНЕНИЯ	Дата начала и окончания (крайние даты)	Количество листов	Отметка
18 ч.1-2	Копия дипломатической переписки французского посла в С.-Петербургском герцога Луи Бретейя и поверенного в делах Барона де Французским министерством иностранных дел. На французском яз. 2 тома. (в зеленых кожаных переплетках). Т.1 - 1762 г. на 235 листах Т.2 - 1763-1769 гг. на 230 листах На сильной обложке рукой имп. Екатерины I записано: "Не распечатывать без собственноручного высочайшего повеления. Николай".			МНПР
19 ч.1-8	Мемуары польского короля Станислава-Августа. 3 тома. а) Собственноручные записки короля польского Станислава-Августа о современных ему событиях в Польше. б) Копия мемуаров Станислава-Августа.	1794-1798 гг.	91	МНПР
20	Собственноручные записки имп. Екатерины II за время её приезда в Россию до 1760 г. На французском яз. Приложение: большой пакет с надписью рукой имп. Александра II: "Собственноручные записки императрицы Екатерины II хранить запечатанными вплоть до востребования. Парское село 31 августа 1853 г."	1744-1760 гг.	270	МНПР

Порядковый №	ЗАГОЛОВОК ЕДИНИЦ ХРАНЕНИЯ	Дата начала и окончания (крайние даты)	Количество листов	Отметка
23	Отрывки собственноручных записок имп. Екатерины II по следующим вопросам: начало опасная её жизни; арест канцлера Бестужева; некоторые случаи, относящиеся до восшествия её на престол; анекдоты, относящиеся к царствованию Петра II. На французском яз.	1729-1762 гг.	18	МНПР
24	Собственноручные записки императрицы Екатерины II. На французском яз.		89	МНПР
25	Заведание имп. Екатерины II; письмо Петра II Екатерине II (1762 г.); письма А.Г. Орлова Екатерине II (1762 г.).		8	
26	Собственноручные записки императрицы Екатерины II. На французском яз.	1774-1775 гг.	18	МНПР
27	Записки гр. Ростопчина о кончине императрицы Екатерины II.		15	
28	Разнообразные бумаги из пакета с надписью рукой Николая I: "Ее императорскому высочеству великой княгине Екатерине Павловне. В собственные руки". 1) Записка о "мистической словесности"		21	



отиводействие коррупции Коллек

Выводить по 30 результатов

Порядковый №	ЗАГОЛОВОК ЕДИНИЦ ХРАНЕНИЯ	Дата начала и окончания (крайние даты)	Количество листов	Отметка
ОПИСЬ I/1 "СЕКРЕТНЫЕ ПАКЕТЫ".				
I. "Пакеты за императорской печатью" (в 1-77).				
1	Собственноручные записки имп. Павла I.	1768 г. август	6	МНПР
2	Собственноручные копии пяти писем имп. Павла I. Из них одно письмо на имя имп. Екатерины II, остальные на имя ... За даты	1762 г. 10/21 мая и 6/х	9	МНПР
3	а) Письма имп. Марии Федоровны к сыну имп. Александру Павловичу (записка сына имп. Александру I). б) Конверт с надписью рукой имп. Марии Федоровны. в) Черновое собственноручное письмо имп. Александра I относительно обесчестия графини Александры Шварцбургской. На французском яз. г) Черновое собственноручное письмо имп. Александра I имп. Марии Федоровне о богатыне Павловне с о.б.д.и. На французском яз. д) Письмо имп. Марии Федоровны имп. Александру I. На франц. яз. е) Письмо имп. Марии Федоровны имп. Александру I. На французском яз. ж) Билетик имп. Марии Федоровны имп. Александру I. з) Собственноручная записка имп. Марии Федоровны имп. Александру I. На французском яз. и) Четыре собственноручных письма имп. Марии Федоровны имп. Александру I. На французском яз. й) Три черновика собственноручных писем (записки) имп. Александры I имп. Марии Федоровне. На французском яз.	1795 г. 6/17 июля 7 июля	32	МНПР
			1	
		6/даты	2	
		1815 г. март	7	
		1806 г. апр 17	4	
		1808 г. 25 августа	3	
		6/х	1	
		1820 г. 15 сентября	1	
		1810 г. 4/д	6	
		6/даты	4	

фонда	описи	дел	Аннотация
1	Разряд I. Секретные пакеты — (коллекция) Государственного архива Российской империи.	1	Пакеты за императорской печатью
		1729 - 1842	111
1	Разряд I. Секретные пакеты — (коллекция) Государственного архива Российской империи.	1m	Пакеты за императорской печатью (машинописная опись)
		1832 - 1842	111
1	Разряд I. Секретные пакеты — (коллекция) Государственного архива Российской империи.	2	Пакеты за печатью вице-канцлера К.В. Нессельроде. Справочная опись к секретным пакетам № 78-101
		1832 - 1842	
2	Разряд II. Дела, относящиеся до императорской фамилии — (коллекция) Государственного архива Российской империи.	1	
		1682 - 1912	228
	Разряд II. Дела, относящиеся до		1682

Стоит отметить большой информационный потенциал данного интернет ресурса. На сайте опубликован список фондов, механизм доступа к описям осуществлён в виде графических изображений. Поиск осуществляется по номеру или названию фонда и описи.

Дорогие коллеги!

Мы открываем для Вас доступ к **ГИС по административно-территориальному устройству Европейской России последней четверти XVIII в.** Построенная на основе сопоставления атласов 1792 и 1821 гг., она дает возможность определить принадлежность тех или иных территорий к определенному уезду. В основном реконструкция сделана по атласу 1821 г. (Пядышева). В случае существенных наложений территорий либо изменений границ уездов границы определены по менее точному, но соответствовавшему по времени созданию атласу 1792 г. (Вильбрехта). Вместе с векторным слоем, который доступен к скачиванию с **данного адреса**, мы предлагаем пользователю самостоятельно соотнести векторный слой с привязанными картами атласа 1821 г. Поиск географической проекции (Бонне), привязка и создание векторного слоя осуществлялось при поддержке ФЦП «Научные и научно-педагогические кадры инновационной России» (проекты № 14.740.11.0553, 2010-2012 гг. и № 8256, 2012-2013 гг.) к.и.н., доц. Д.А.Хитровым (МГУ имени М. В. Ломоносова), к.и.н., доц. Д.А.Черненко (МГУ имени М. В. Ломоносова), к.и.н. А.А.Голубинским (РГАДА, ИРИ РАН), С.Н.Пахуновым, А.Н.Красиковым, В.Д.Жуковым (РГАДА), М.В.Хацкевичем (РГАДА), М.В.Калининым (МГУ имени М. В. Ломоносова), М.В.Кулагиной. Онлайн-вариант карты развивается А. А. Голубинским.

[Смотреть](#)

Общие принципы разработки проекта изложены в статьях:

Голубинский А.А., Пахунов С.Н., Хитров Д.А., Черненко Д.А. Историк, ГИС и русские карты XVIII века // *Преподавание истории в школе.* 2012. № 8. С. 73 - 77.

Хитров Д.А. Электронные карты административно-территориального деления России накануне и после губернской реформы 1775 г.: о методике составления // *Русь, Россия. Средневековье и Новое время.* Вып. 3. М. 2013. С. 399 - 403.

Геоинформационная система "Чертежи Русского государства XVI-XVII вв."

открывает широкому кругу пользователей возможности ознакомления с корпусом древнейших русских картографических источников XVI - XVII вв.

Работа выполнена в Лаборатории исторической геоинформатики Института всеобщей истории РАН (<http://www.histgeo.ru/laboratory.html>) совместно с Российским государственным архивом древних актов при финансовой поддержке Российского научного фонда (грант №14-18-02121).

В системе представлены данные о подавляющем большинстве известных на настоящий момент чертежей (около 1000), система постоянно дополняется. Эта работа продолжает изучение особенностей русских традиций картографирования чертежей XVI-XVII вв. Львиную долю чертежей, учтенных в базе данных, удалось локализовать, то есть соотнести изображение на них с современной картой. Местность, изображенная на этих чертежах, в нашем ГИС-проекте обозначена на карте в виде полигона. Кроме того, у пользователя есть возможность посмотреть на «трансформированный» чертеж, т.е. то, как он выглядел при приложении к современной карте. Чертеж можно рассмотреть и в оригинальном виде с возможностями комфортного увеличения, поворота и перемещения по изображению. Каждый чертеж снабжен описательной статьей, структура которой восходит к известному труду В. С. Кусова (Кусов В.С. Московское государство XVI - начала XVIII века. Сводный каталог русских географических чертежей. М., 2007). Благодаря сопряженности таблицы с картой, пользователь может осуществлять поиск необходимой ему информации разными способами: по избранным полям таблицы, по всем полям сразу, по карте.

[Смотреть](#)

Нам хорошо известно, что в таблице, которая воспроизводит Каталог В.С. Кусова, еще встречаются ошибки, а многие подписи, содержащиеся на чертежах, в Каталог внесены не были. В ближайшие два года мы планируем провести тотальную переработку этой таблицы путем ввода данных непосредственно с чертежей. Но эта работа не может быть выполнена быстро, поэтому мы сочли за благо открыть доступ к ресурсу еще до проведения этой корректировки.

При цитировании материалов веб-ГИС "Чертежи Русского государства XVI—XVII вв." в научных изданиях наряду с адресом ресурса в сети Интернет просим указывать следующие публикации:

Интересным для исследователей является раздел «Карты», где опубликованы картографические проекты.

Чертежи Русского государства XVI-XVII вв.

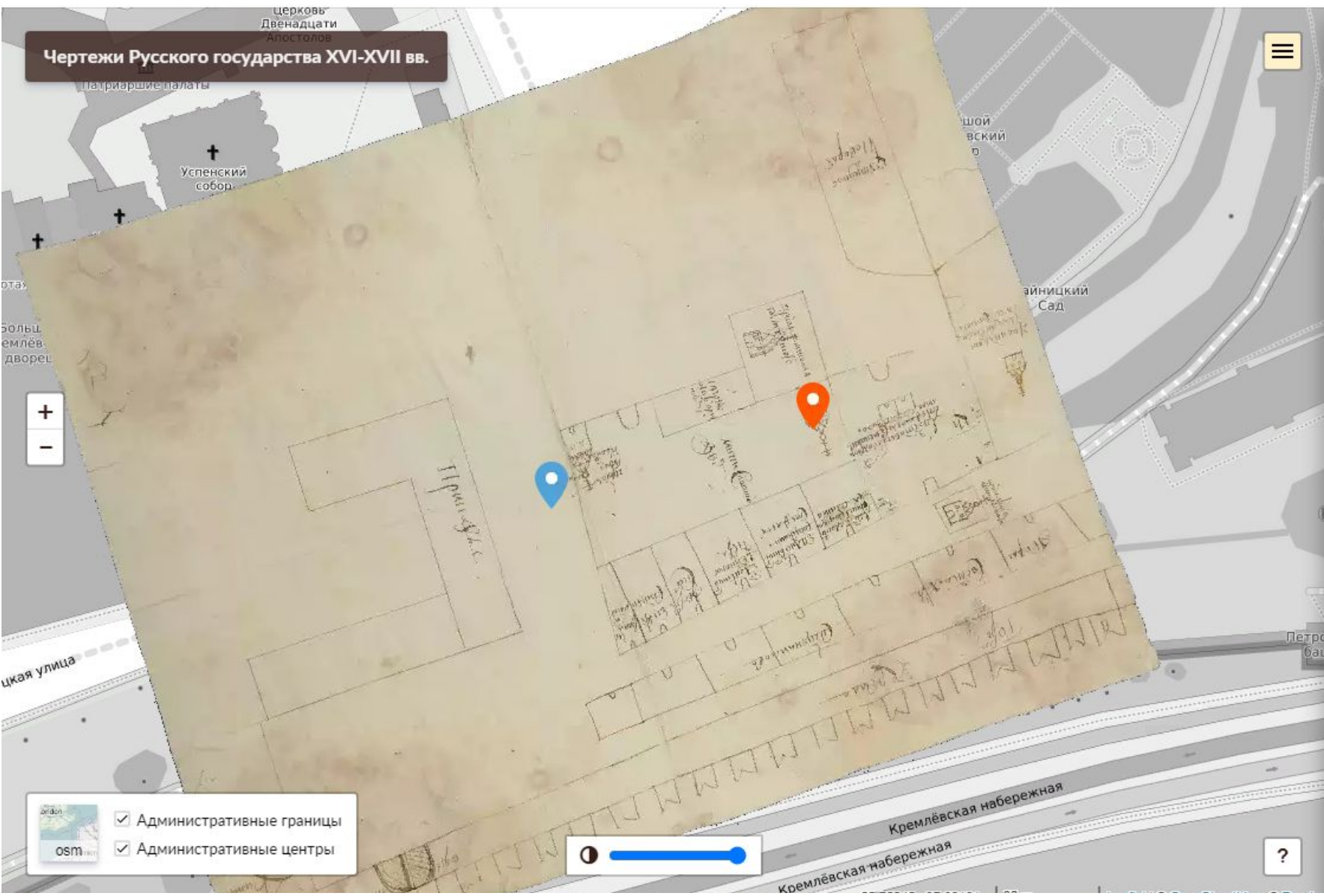
Искать чертеж

План местности около Кремлевской стены вокруг Лобного места	3
РГАДА. Ф. 27, оп. I, д. 484, ч. 4, №57, Не определено - Не определено	
План местности по двум сторонам церковей Николая Чудотворца и Всемилоостивого Спаса до Москворецких ворот	16
РГАДА. Ф. 27, оп. 1, д. 484, ч. 1, №32, 1656 - 1676	
План улицы «от Москворецких ворот к Зачатью» и прилегающих к ней переулков	19
РГАДА. Ф. 27, оп. 1, д. 484, ч. 2, № 4, 1669 - 1673	
План двора Ивана Афанасьевича Гавренева около церкви Николая Мокрого «по улице от Москворецких ворот к Зачатью»	21
РГАДА. Ф. 27, оп. 1, д. 484, ч. 1, №36, 1663 - 1676	
Чертеж зданий по Ильинке и Маросейке	23
РГАДА. Ф. 210, Московский стол, Стлб. 482, л. 38-39, 1662 - Не определено	
Чертеж зданий по Ильинке	24
РГАДА. Ф. 210, Московский стол, Стлб. 482, л. 38-39, 1662 - Не определено	

Полная информация по чертежам

Местность, изображенная на этих чертежах, в нашем ГИС-проекте обозначена на карте в виде полигона. Кроме того, у пользователя есть возможность посмотреть на «трансформированный» чертеж, т.е. то, как он выглядел при приложении к современной карте. Чертеж можно рассмотреть и в оригинальном виде с возможностями комфортного увеличения, поворота и перемещения по изображению. Каждый чертеж снабжен описательной статьей, структура которой восходит к известному труду В. С. Кусова (Кусов В.С. Московское государство XVI - начала XVIII века. Сводный каталог русских географических чертежей. М., 2007). Благодаря сопряженности таблицы с картой, пользователь может осуществлять поиск необходимой ему информации разными способами: по избранным полям таблицы, по всем полям сразу, по карте.

Чертежи Русского государства XVI-XVII вв.



Патриаршие палаты

Успенский собор

Шой
вский
р

Тайницкий
Сад

Петро
бау

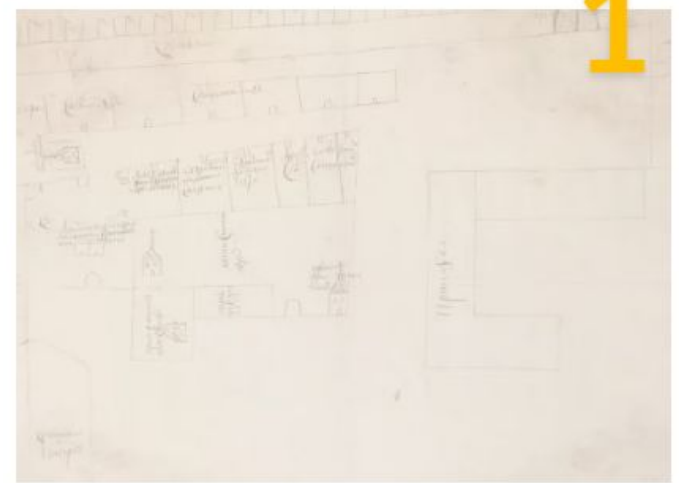
Кремлёвская набережная

- Административные границы
- Административные центры



План местности в Кремле около здания Приказов

Шифр: РГАДА. Ф. 27. Оп. 1, д. 484, ч. 4, № 20



Надписи

Город Кремль, Крутицкое подворье, двор князя Михаила Яковлевича Черкасского, двор что бывал боярыни Стефаниды Семеновны Морозовой (с разм.), ц-вь Николая Гостунского, Стрелецкий Приказ, Мстиславский двор, ц-вь Гурия, Самона и Авива, дворы: евдокеинского священника Василья, евдокеинского священника Стефана, евдокеинского дьякона Петра, екатерининских священников, Тайницкие ворота, ц-вь Алексея митрополита, Житной двор.

Надписи на обороте

Не определено

Годы

1667 - 1676

Путеводитель



Разработка путеводителя по фондам РГАДА велась М.Ю. Эскиным в конце 90-х годов прошлого столетия. Было издано 4 тома путеводителя, содержащего характеристики коллекций документов, рукописных и книжных собраний, личных, родословных, служебных и творческих архивов, материалов исторических обществ и канцелярий архивов XVIII - н. XX в.

Порядок допуска к работе с документами, ЧИТАЛЬНЫЕ ЗАЛЫ



РГАДА — большой архивный городок находящийся в Москве, занимающий целый квартал. Имеется просторный читальный зал для работы с подлинными документами, специальный зал для работы с микрофильмами и малый зал для работы с картографическими материалами архивохранилища межевых фондов. Заказы обычно выполняются за 2 дня.

Порядок подачи запросов на информацию по документам РГАДА

Вы можете обратиться с запросом в РГАДА. Для этого Вам необходимо изложить в письменной форме сущность запроса, снабдив письмо всей известной Вам по данному вопросу информацией. Генеалогическим запросам в РГАДА должен предшествовать поиск в региональных архивах (данные по 4-10 ревизиям, метрическим книгам и т.д.). Запрос пишется на имя директора архива в бумажной форме и высылается по почте на адрес архива (119435, г. Москва, ул. Большая Пироговская, д. 17, корп. 1, РГАДА). Обращаем Ваше внимание, что запросы, поступившие в архив по электронной почте, регистрируются и передаются на исполнение только при указании ФИО и полного почтового адреса заявителя для выставления счета на оплату услуг архива.