

**Профилактический  
час**

**Алкоголь,  
правда о тебе!**

**Выполнила  
педагог-психолог  
Маслина Н.А.**



***Алкогoль,  
пpавдa o тебе!***



## Немного истории Древняя Греция

Вред злоупотребления вином осознавали еще в Древней Греции.

На родине Диониса – древнегреческого бога виноделия – пили только разбавленное вино. На каждом застолье присутствовал симпосиарх – специальный человек, в обязанности которого входило установить степень разбавления спиртного напитка.

Пить неразбавленное вино считалось дурным поступком. Спартанцы, известные своей суровостью, устраивали для юношей показательные представления. Они поили неразбавленным вином покоренных ими илотов и пускали их по улицам, чтобы молодежь видела, как отвратительно выглядят пьяные.



# Древняя Греция



# Дионис

Дионис - в древнегреческой мифологии - сын Зевса и смертной женщины Семелы; бог растительности, вина и веселья, покровитель виноградарства и виноделия. Древние греки изображали Диониса бородатым мужчиной в длинной одежде или обнаженным юношей, в окружении менад, сатиров и силиенов.



Алкогольное отравление –  
смертельная опасность



Отравление алкоголем наступает, когда человек употребляет большое количество алкоголя в течение короткого времени.

В результате концентрация алкоголя в крови повышается настолько, что оказывает мощный токсический эффект и становится опасной для жизни.

Алкогольное отравление требует немедленного медицинского вмешательства.

Бытует мнение, что отравление происходит только в том случае, если человек употребляет «некачественный» алкоголь или алкогольные суррогаты. Однако отравление может наступить при употреблении любых напитков, содержащих этанол.



# ПОСЛЕДСТВИЯ АЛКОГОЛЯ





# Цирроз пѣчени



При употреблении спиртного основной удар приходится на печень. Этот орган работает фильтром, выделяя алкогольные токсины из крови и перерабатывая их в менее опасные вещества.

## Алкогольный цирроз печени



## Печень и простая арифметика

Если вы выпиваете 24 мг этанола в течение часа, это означает, что 12 из них останутся в вашей крови. Еще 24 мг через час повысят концентрацию алкоголя в крови до 24 мг и так далее.

Чем быстрее вы употребляете спиртосодержащие напитки, тем выше концентрация этанола в крови. Даже если человек перестал пить алкоголь, его концентрация в крови растет еще 30–40 минут, и вместе с ней нарастают симптомы отравления.

Если концентрация этанола в крови достигает 3–5 г на литр крови – вы можете умереть от отравления алкоголем. Если превышает 5 г – отравление этанолом однозначно смертельно.

Это не означает, что прием небольших доз алкоголя не приведет к алкогольному отравлению – особенности обмена веществ у всех людей различаются.



# Рак пищевода



Рак пищевода — самое частое заболевание этого органа, составляет 80–90% всех заболеваний пищевода.

Возникновение рака пищевода связывают с особенностями питания, а также с употреблением алкоголя и курением табака.



# Рак желудка



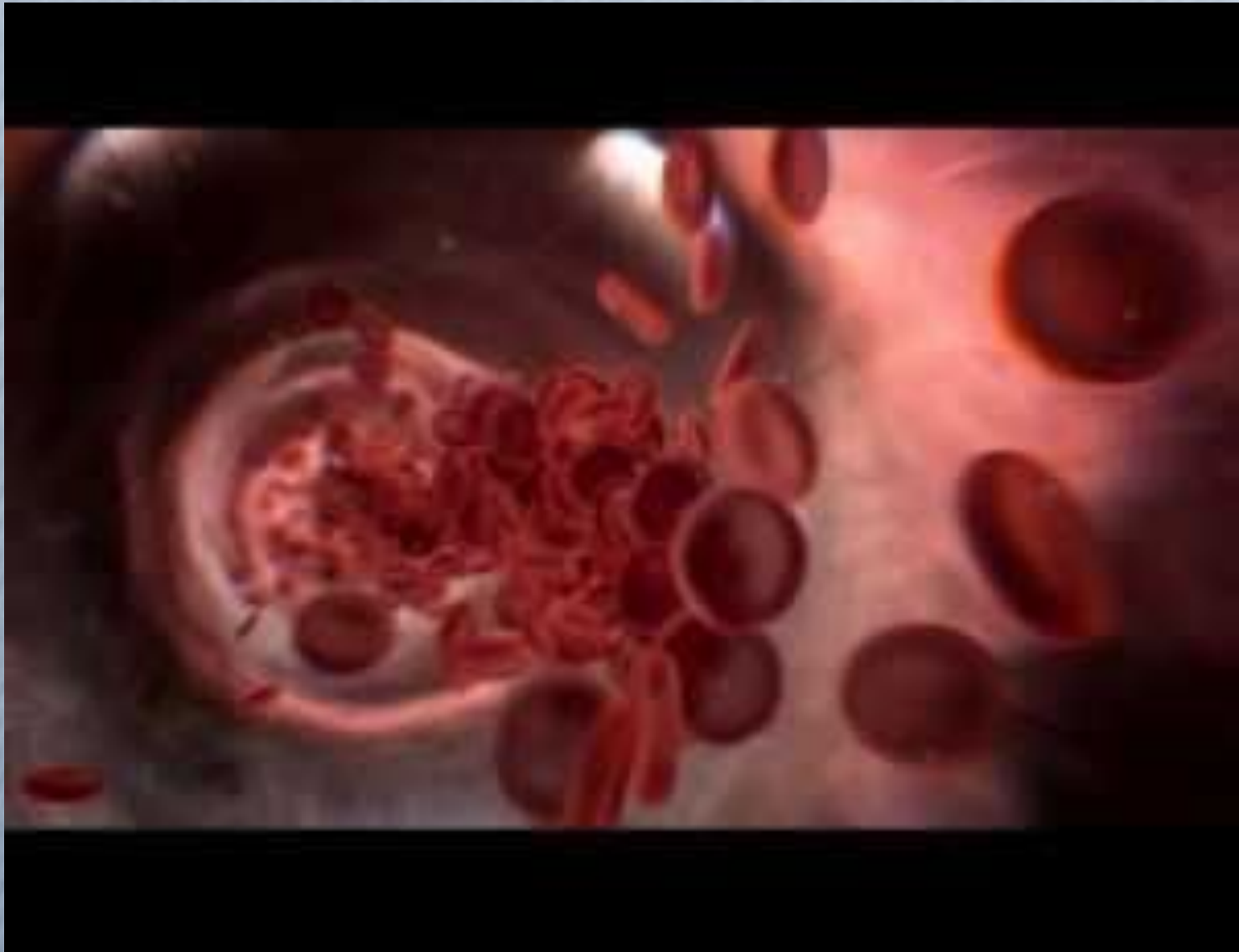


# Алкогольная кардиомиопатия

Заболевание, проявляющееся в виде диффузного поражения сердечной мышцы, обусловленное длительным употреблением алкоголя. Проявляется в виде прогрессирующей сердечной недостаточности, может сопровождаться ишемией миокарда. Причиной развития заболевания является непосредственное токсическое действие этилового спирта на клетки миокарда.

# Сердечно-сосудистая система

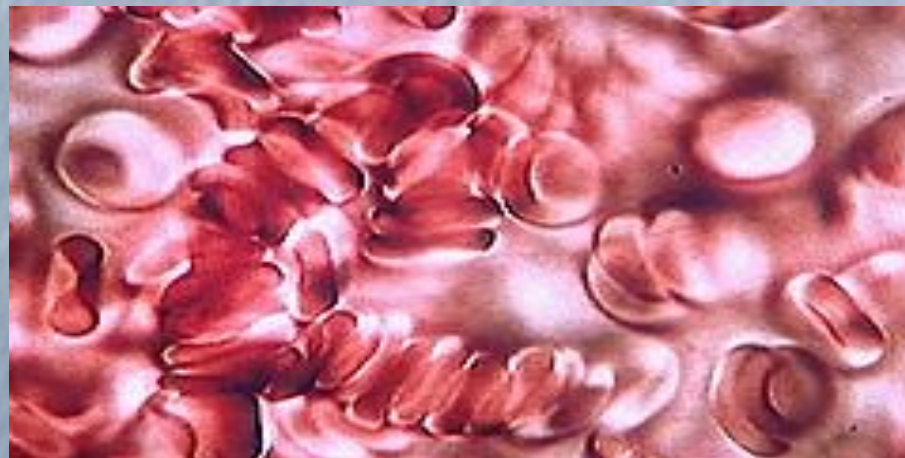
После того, как алкоголь через желудок и кишечник попадает в кровь, начинается разрушение эритроцитов. Происходит так называемый гемолиз: распад эритроцитов из-за разрыва их мембран. Вместо активных эритроцитов остаётся месиво из кровавых комков. Лопнувшие, деформированные красные кровяные тельца. Выход гемоглобина, то есть содержимого эритроцитов, в плазму... Естественно, при этом эритроциты уже не могут выполнять свою функцию.





**Эритроциты** (от греч.  $\epsilon\rho\upsilon\theta\rho\acute{o}\varsigma$  — **красный** и  $\kappa\acute{\upsilon}\tau\omicron\varsigma$  — **вместилище, клетка**), также известные под названием **красные кровяные тельца** — клетки крови человека, позвоночных животных и некоторых беспозвоночных (сипункулид, у которых эритроциты плавают в полости целома).

Основной функцией эритроцитов является **перенос кислорода из лёгких к тканям тела и транспорт диоксида углерода(IV) ( $\text{CO}_2$ ) в обратном направлении.**





## Мозг и нервная система

Если концентрацию алкоголя в крови принять за единицу, то в печени она будет 1,45, в спинномозговой жидкости — 1,50, и в головном мозге — 1,75. Именно там этот яд имеет свойство накапливаться. После приёма кружки пива, стакана вина, 100 граммов водки — содержащийся в них спирт всасывается в кровь, с кровотоком идёт в мозг и у человека начинается процесс интенсивного разрушения его коры.

АЛКОГОЛЬ РАЗРУШАЕТ

**МОЗГ!**



КАЖДАЯ ВЫПИВКА ОСТАВЛЯЕТ  
СВОЙ СЛЕД...



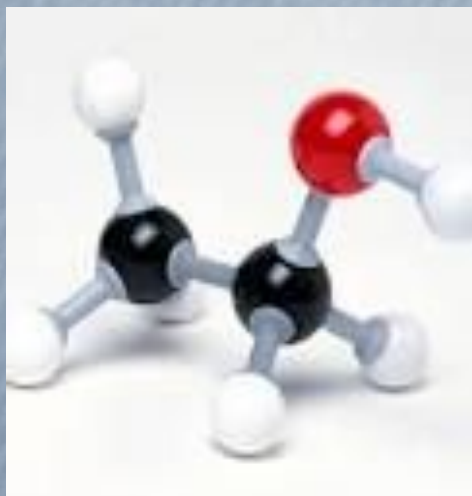
Собриолайзеры: [vkontakte.ru/Group/111708315](https://vkontakte.ru/Group/111708315)



Хочешь такой мозг?

Употребляй алкоголь по праздникам

Этанол (этиловый спирт, метилкарбино́л, ви́нный спирт, часто в просторечии просто «спирт» или алкогóль) — одноатомный спирт с формулой  $C_2H_5OH$  (эмпирическая формула  $C_2H_6O$ ), другой вариант:  $CH_3-CH_2-OH$ , второй представитель гомологического ряда одноатомных спиртов, при стандартных условиях летучая, горючая, бесцветная прозрачная жидкость.



Действующий компонент алкогольных напитков, являющийся психоактивным веществом и воздействующий как депрессант на центральную нервную систему человека. Используется как топливо, в качестве хорошего растворителя, как наполнитель широко распространенных спиртовых термометрах.







**ПРИГЛЯДИСЬ...**  
**МОЖЕТ УВИДИШЬ СВОЁ БУДУЩЕЕ...**



Мы говорим  
НЕТ!

