

Администрация Краснотуранского сельсовета

Конкурс  
«Лучшие проекты создания комфортной городской среды»

ТОМ 3

2020 год



Индивидуальный предприниматель  
Нингулов Рустам Махамадеевич  
Автоматизированное проектирование

# Благоустройство аллеи и площади памяти Ветеранам Великой Отечественной Войны

Эскизный проект

Том 3

0081-20

2020

г.

# Проект благоустройство аллеи и площади памяти Ветеранам Великой Отечественной войны





# Цель проекта

## Задачи проекта

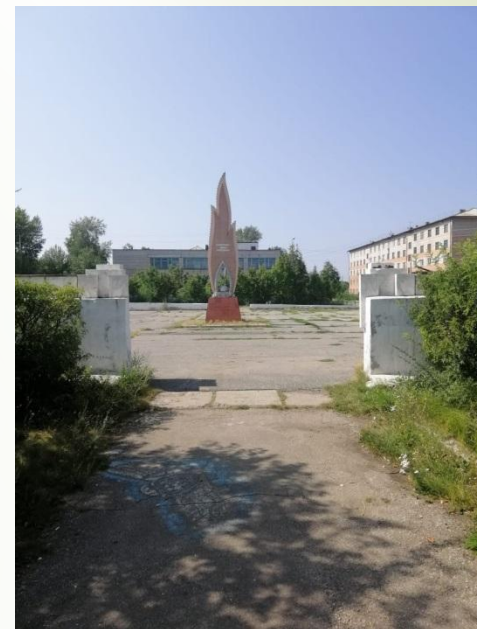
Цель проекта- создание комфортной среды, прогулочной зоны, а также зоны проведения массовых мероприятий.

Воспитать чувства патриотизма, любви и гордости за нашу Родину, уважение и памяти погибших героев.

Задачи проекта- предусмотреть декоративное ограждение по периметру площади, так как расположенная территория находится рядом с проезжей частью, демонтировать основание памятника, предусмотреть освещение вдоль аллеи, прожектора на площади, дорожки аллеи и территория площади выложить брусчаткой, предусмотреть пандус для маломобильных групп населения на площади, а так же предусмотреть лестницы.



# Ландшафтно-визуальный анализ Существующей территории





## Краткая характеристика населенного пункта



Село расположено на правом берегу Красноярского водохранилища. Расстояние до ближайшей железнодорожной станции (Минусинск) — 97 км. Краснотуранск, как и весь Красноярский край, использует Красноярское время, отличающееся от московского на 4 часа.

Заселение района русскими началось в первой четверти XVIII века. В августе 1707 года был построен Абаканский острог, положивший начало старому селу Абаканскому, переименованному в Краснотуранск, ныне находящемуся в зоне затопления Красноярского водохранилища. Основание острога повлекло за собой приведение в подданство России улусов Тубинской земли.

В последующие десятилетия в эти земли потянулся поток переселенцев из старожильческих мест Сибири, а в XIX — начале XX вв. — из европейских губерний: Вологодской, Нижегородской, Киевской, Могилевской, Полтавской, Самарской, Херсонской, Черниговской, Воронежской и др.

До конца XVIII столетия Сибирь претерпела ряд административно-территориальных изменений. Например, в 1782 году данная территория вошла в состав Томского уезда Томской области, затем в 1797 году на несколько лет Томская и Тобольская области были объединены в Тобольскую губернию, — в том числе в которую причислили и Абаканский острог Кузнецкого уезда. В 1822 году территория передана из Томской в состав Енисейской губернии.

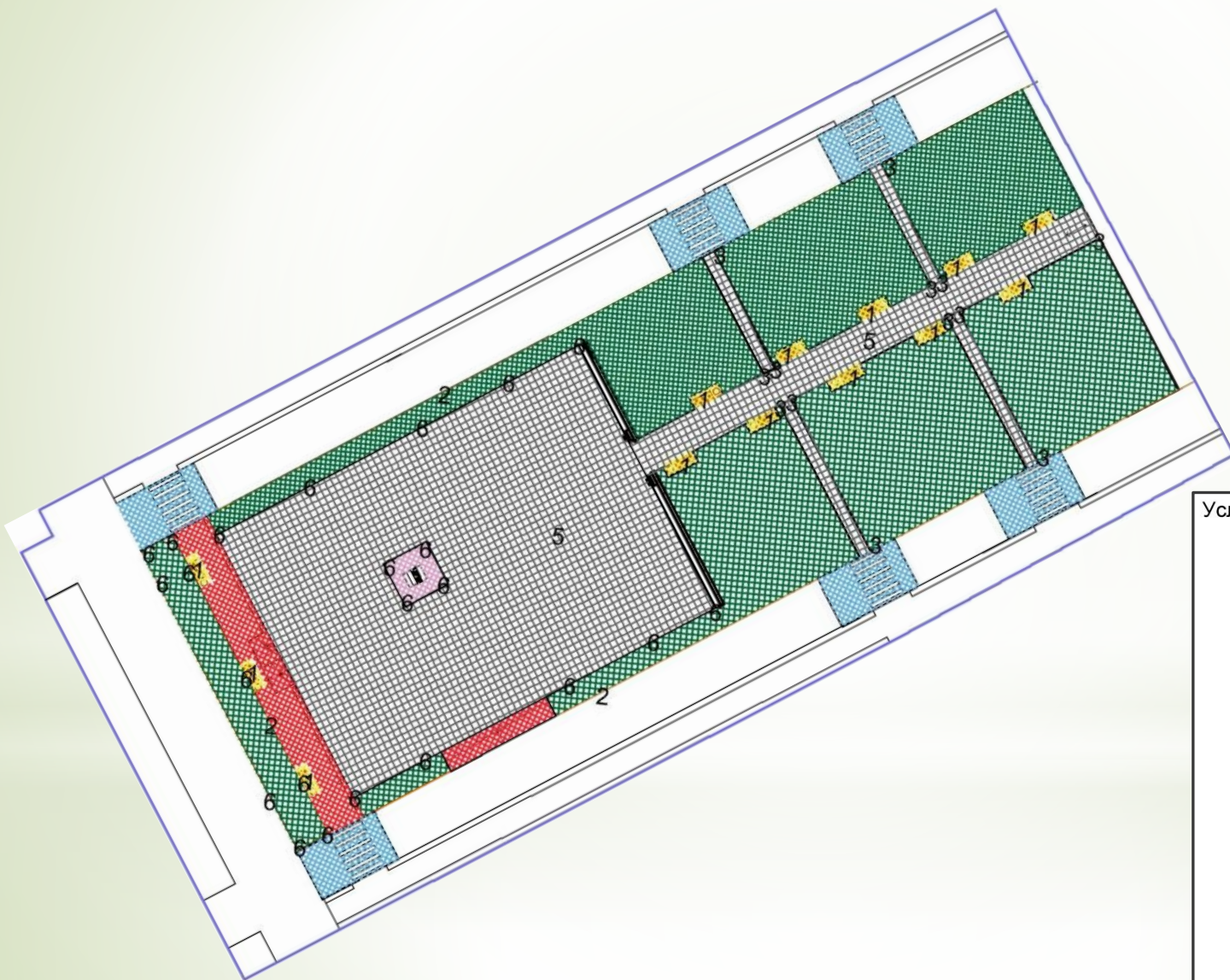
По административному делению Сибири в 1827 году образована Абаканская волость, которая вошла в состав вновь созданного Минусинского уезда (округа)[4].

В 1917 году в волости насчитывалось 90 селений с 18 тысячами жителей, 21 школа, 5 крупных церквей. В 1924 году образовался Абаканский район, состоящий из 55 населенных пунктов, включающих 37 сельских Советов. Население района составляло 34946 человек, дворов 6642. Жители района занимались исключительно земледелием и скотоводством. В 1933 г. район переименован в Краснотуранский.

В 1961 году колхозы реорганизованы в совхозы, из 51 колхоза образовалось 7 совхозов. 27 декабря 1962 года исполкомом крайсовета принято решение об образовании в Красноярском крае вместо существующих 60 районов — 4 промышленных и 35 сельских районов. Этим решением был образован Курагинский сельский район в прежних территориях Курагинского и Краснотуранского районов с районным центром в поселке Курагино. Но уже через 2 года, 31 декабря 1964 года, сельские и промышленные районы упразднены и Краснотуранский район вновь стал самостоятельным.

С 1962 года многие села района, в том числе и районный центр, в связи со строительством Красноярской ГЭС перенесены на новые места.

# Схема расположения элементов благоустройства и зонирование территории



## Условные изображения и обозначения



1-Скамейка



2-Ограждение



3-Фонарь



4-Урна



5-Брусчатка



6-Пржектор



7-Бордюра



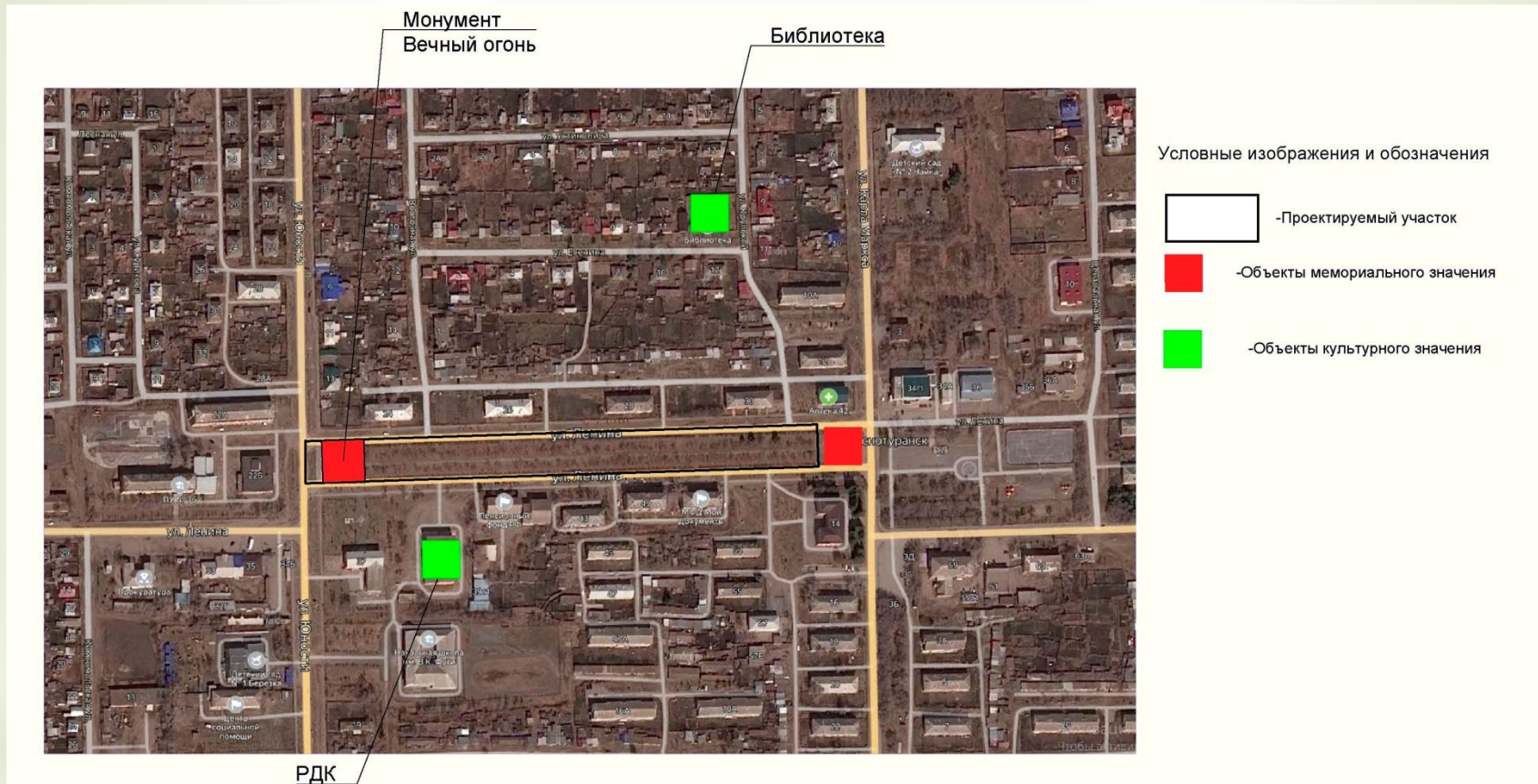
# Схема современного использования



Данная территория удовлетворяет всем критериям успешного общественного пространства. В пешеходной доступности располагаются школы, училище, детский сад, магазины, остановки общественного транспорта.



# Схема объектов, имеющих важное культурное значение



На проектируемой территории располагается один объект мемориального значения- Монумент Вечный огонь, основание которого предполагается обновить обожжённой глиняной плиткой, облагородить площадь вокруг памятника прожекторами, покрытием брусчатки, и кованым ограждением



## **Благоустройство аллеи и площади памяти Ветеранам Великой Отечественной войны**

В данном проекте разработано благоустройство аллеи и площади памяти Ветеранам Отечественной войны по адресу: Красноярский край, Краснотуранский район, село Краснотуранск, ул. Юности 13. Участок, предназначенный Участок, предназначенный для благоустройства, расположен в центральном общедоступном месте. В настоящее время элементы благоустройства зоны морально и физически устарели, и нуждается в комплексном обновлении, в соответствии с современными тенденциями дизайна. Задача выполнения проектной документации – трансформировать участок в современное общественное культурное пространство, создать структуру, которая позволит развивать территорию и вернуть ее в городскую социальную среду, а также объединить людей разных возрастов и разных интересов, сделать среду комфортной и удобной как для транзитного прохода, так и для более длительного пребывания. Проектируемая зона предназначена для прогулок и отдыха взрослых и детей разных возрастов, а так же для массовых мероприятий и праздников. Основные пешеходные дорожки и площадь проектом предполагается покрытие брусчатки. Функциональное зонирование площади предусматривает зону главного входа, зону отдыха, зону памятника, зону проведения массовых мероприятий. На территории аллеи расположены прогулочные дорожки, для отдыха взрослых и детей предусмотрены скамьи, для проведения массовых мероприятий предусмотрена площадь. Предусмотрена установка урн и освещения. По периметру территории выполнено металлическое ограждение с калитками в местах прохода пешеходных дорожек.



