



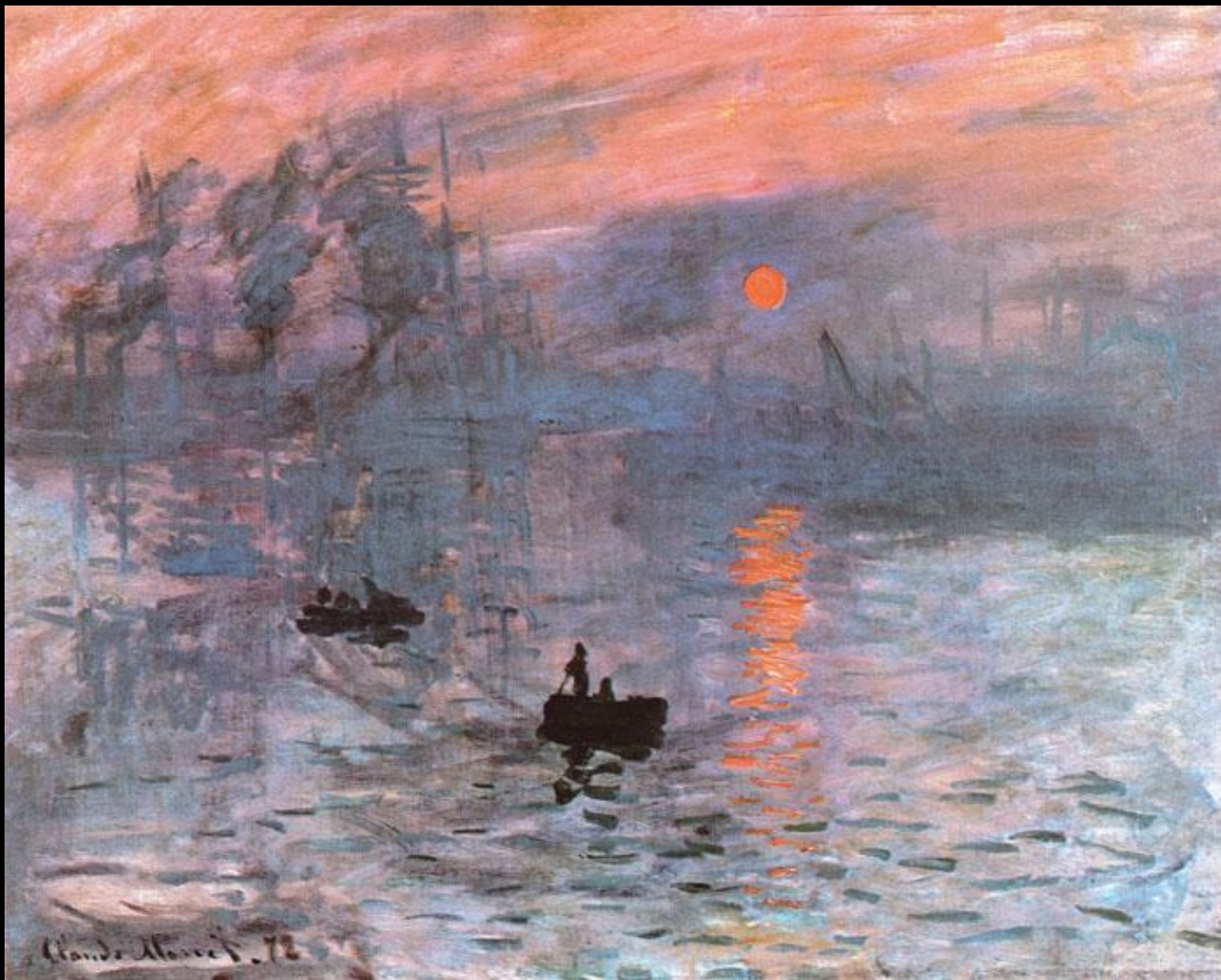
Автопортрет в берете. 1886

Клод Моне
1840–1926

Его искусство не похоже ни на какое другое на протяжении всей истории живописи. Он смог бы оставить потомкам подлинную картину современного мира, если бы продолжал писать людей. Он оставил это ради того, чтобы запечатлеть более сложные, волшебные и запоминающиеся виды природы, в ореоле света... Его творчество... одновременно откровение и поэма, открывающее целый мир, доселе не видимый никем.

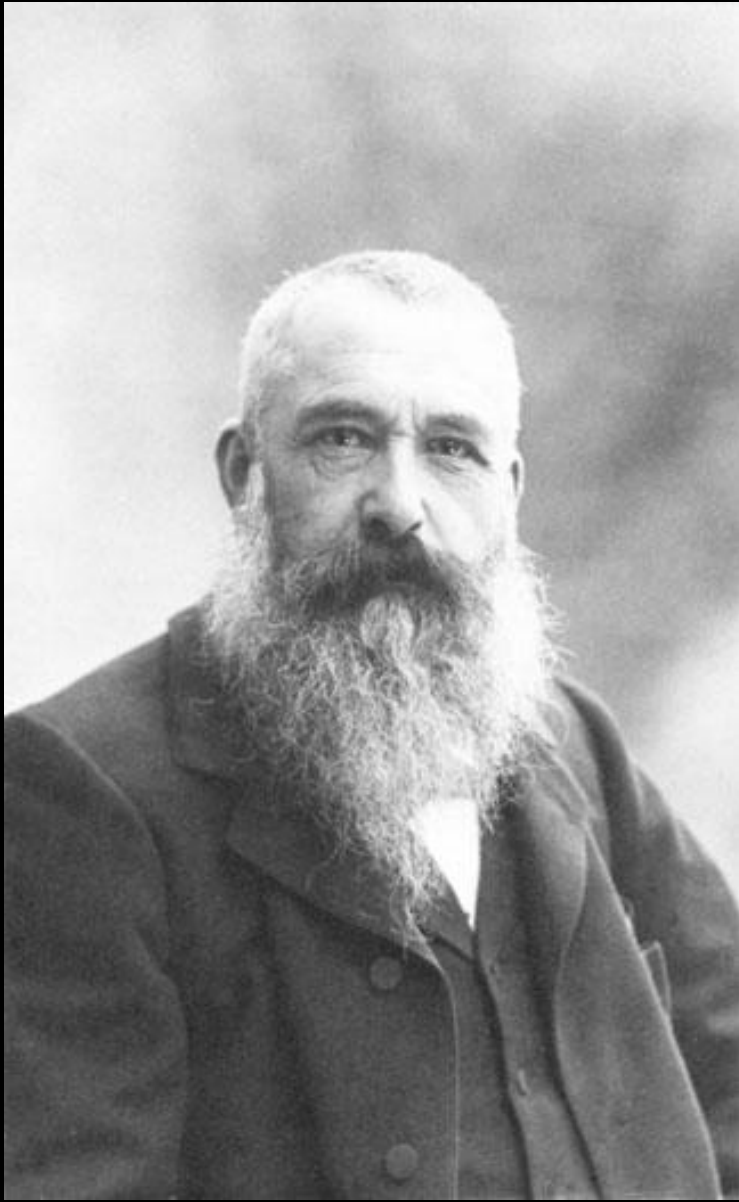
Ж. Жеффруа. Клод Моне, его жизнь и произведения

Картина Моне «Впечатление. Восход солнца» (фр. – «Impression. Soleil levant») дала название художественному направлению, зачинателями которого были живописцы Эдуард Мане, Клод Моне, Огюст Ренуар, Камиль Писсарро, Альфред Сислей, выставившие свои работы в Париже на выставке весной 1874 г.



Впечатление. Восход солнца
1872

Даты жизни



1840 Родился в Париже, в семье зажиточного бакалейщика.

1845 Семья Моне переезжает в Гавр.

1858 Знакомится с художником-пейзажистом Эженом Буденом, привившим Моне вкус к работе на пленэре.

1859 Приезжает в Париж, чтобы продолжить учебу, и знакомится с Писсарро.

1861 Отправляется в армию и проходит службу в Алжире, но вскоре демобилизуется по состоянию здоровья.

1862 Поступает в мастерскую Глейра, знакомится с Ренуаром, Сислеем и Базилем.

1870 Отправляется в Лондон. Изучает работы Констебла и Тернера, знакомится с Полем Дюран-Рюэлем, влиятельным французским торговцем картинами.

1871 Возвращается во Францию, устраивается в Аржантёе, близ Парижа.

1872 «Впечатление. Восход солнца».

1874 Первая «импрессионистская» выставка в Париже.

1883 Переезжает в Живерни.

1899 Сосредоточивается на изображении сада с водоемом, который сам же и устроил возле своего дома.

1908 Начинает терять зрение, но до 1923 года не соглашается на операцию, опасаясь полностью ослепнуть. Операция проходит успешно, и Моне продолжает писать.

1926 Умирает в Живерни.

Работая на пленэре Моне понял, что картина, написанная на открытом воздухе, обладает фантастической свежестью и живостью, чего невозможно добиться упорным трудом в стенах мастерской. «Неожиданно пелена спала с моих глаз», – вспоминал он.



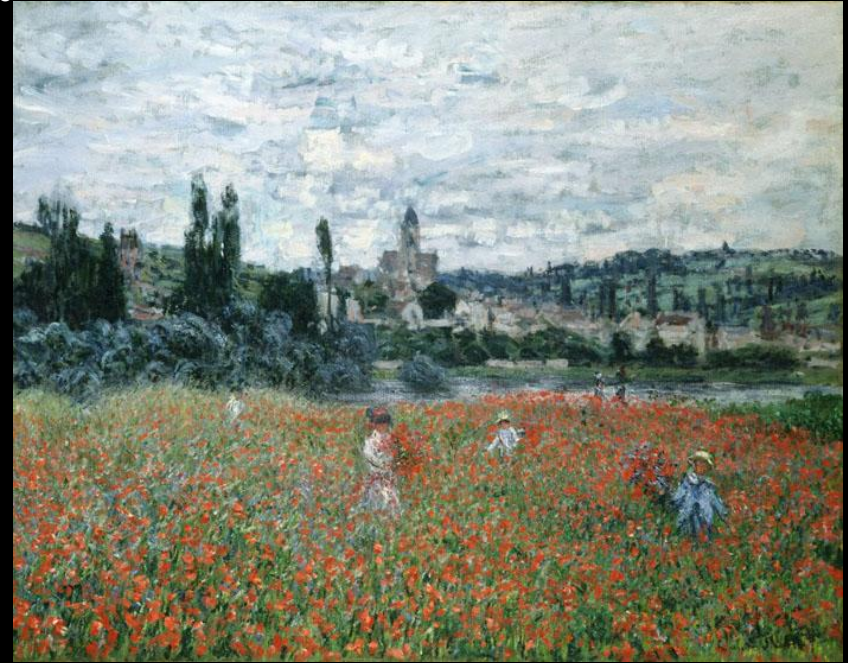
«Завтрак на траве» – одна из первых программных картин Моне.

Завтрак на траве. 1866

Фр. plain air – «открытый воздух». Живописная техника работы на открытом воздухе и при естественном освещении.

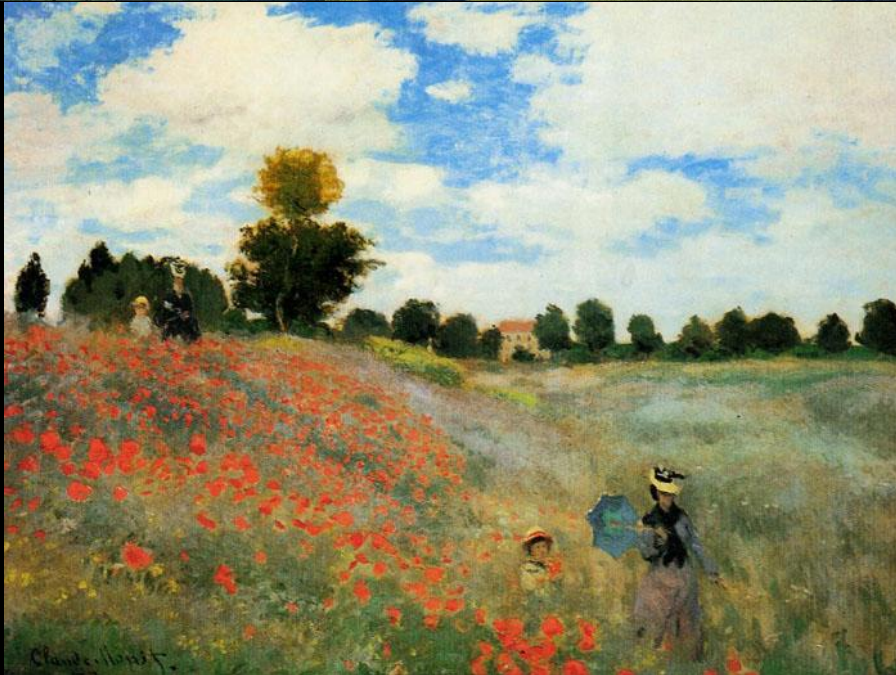
Моне отличался большей любовью к пейзажу, чем к портрету. Если люди и появляются в его произведениях, то только как часть окружающей природы.

Сирень на солнце
1873



Маковое поле близ Ветёйя. 1879

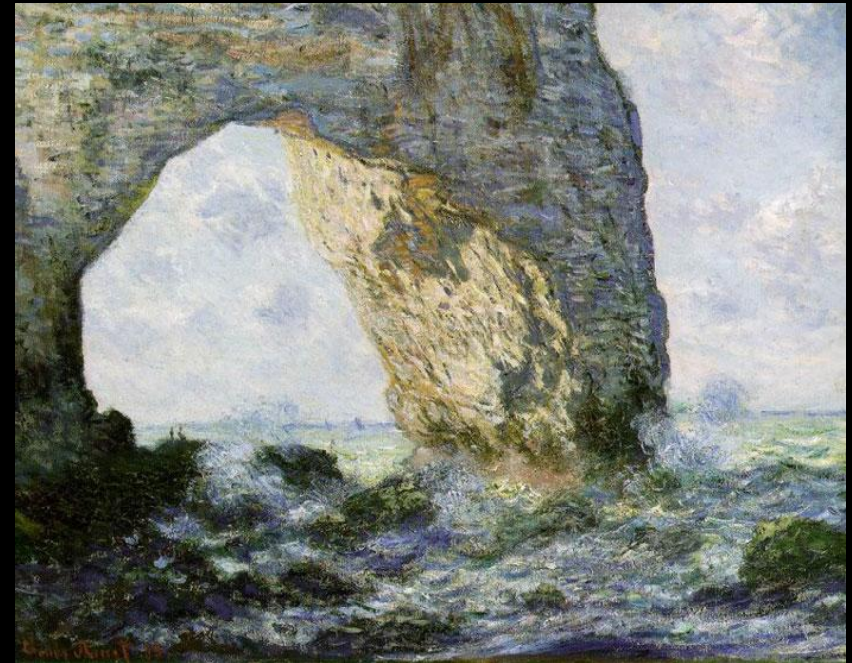
Поле маков
1873



Приехав на морское побережье в Бель-Иль, Моне признался, что поначалу растерялся, так как природа там сильно отличалась от привычной для него.



Скалы в Бель-Иль (Пирамиды Порт-Котон, бурное море). 1886



Скала-арка к западу от Этре. 1883



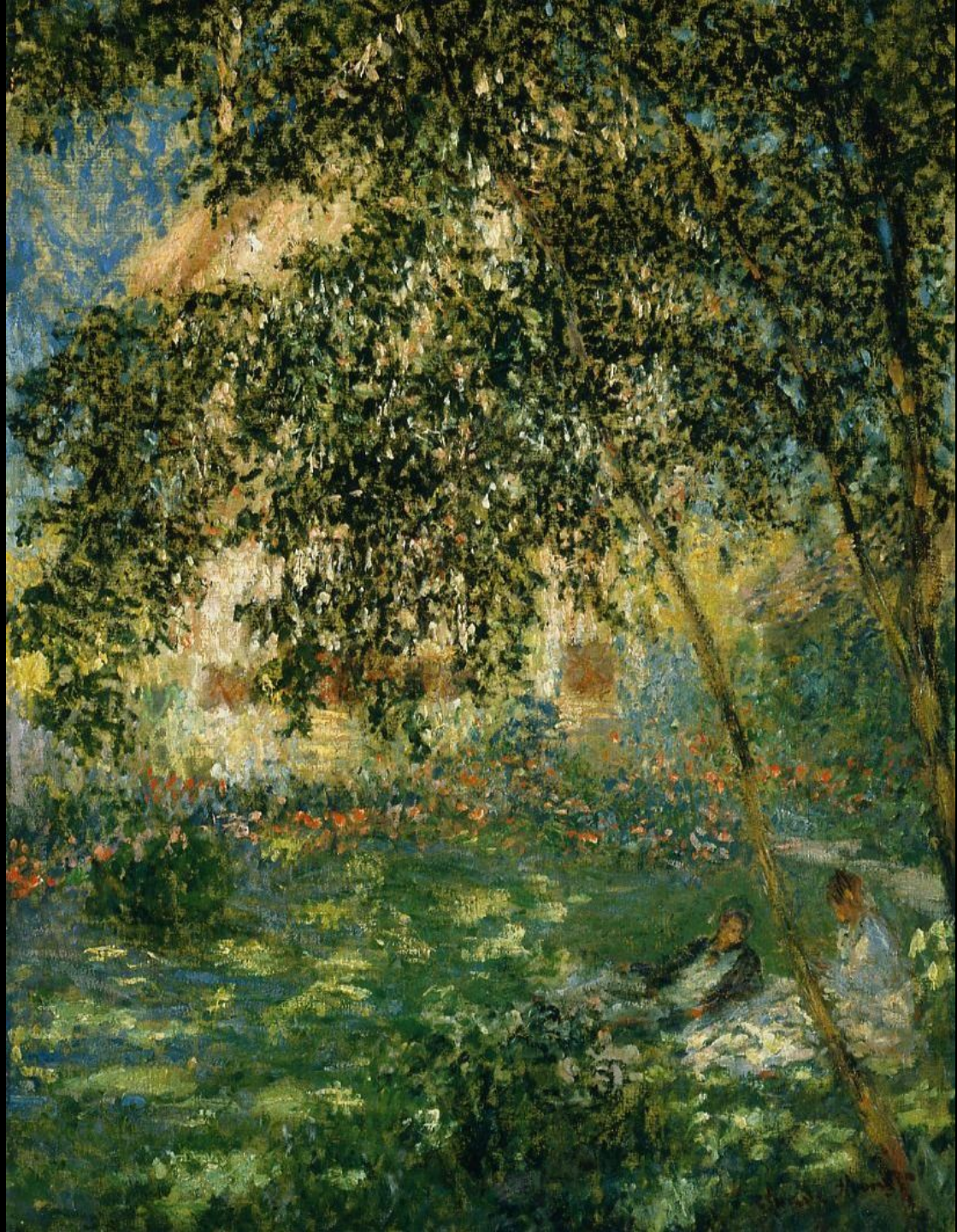
Утро на Сене под дождем. 1897

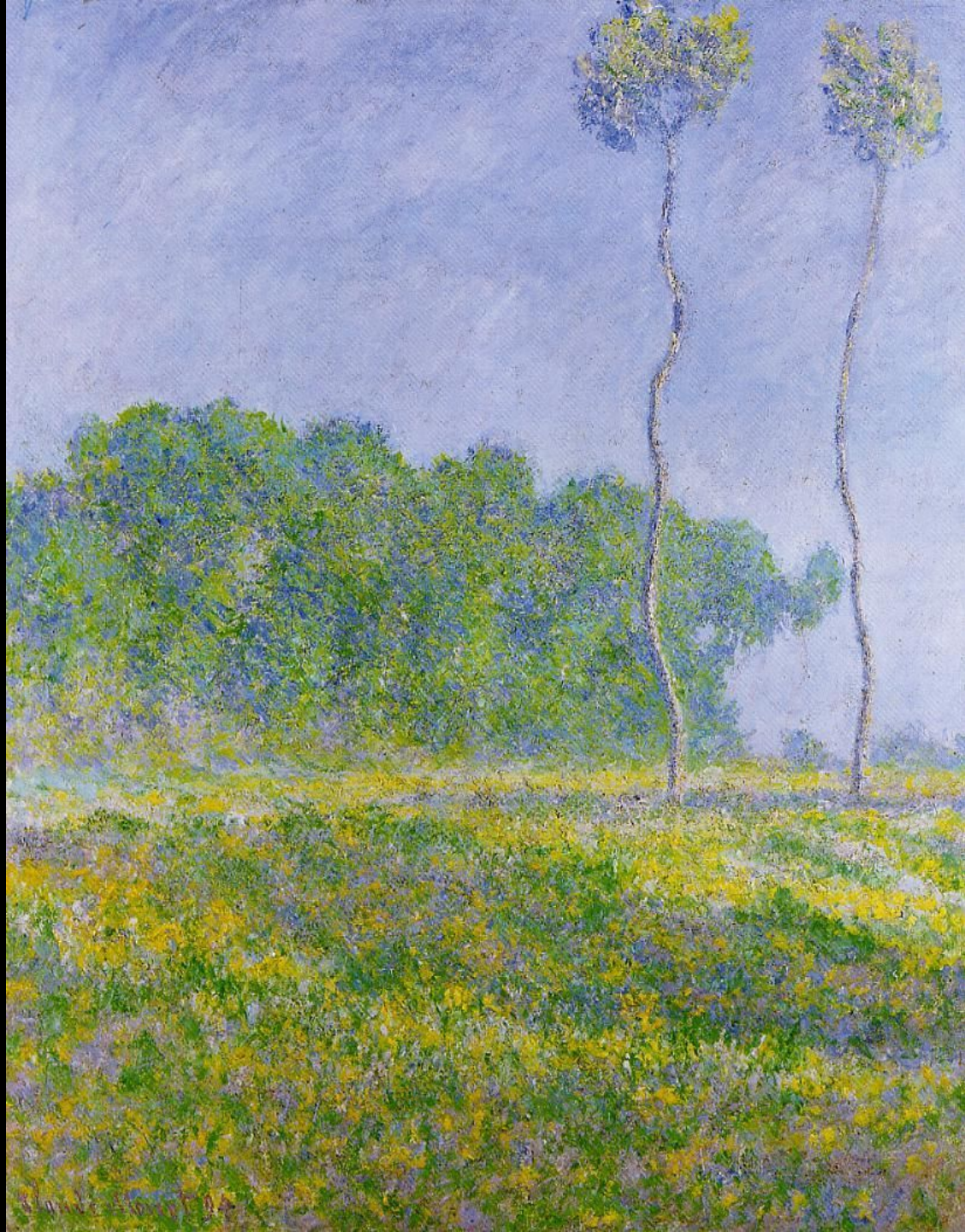
Я гоняюсь за природой и не могу ее настичь. Вода в реке то прибывает, то убывает, один день она зеленая, другой желтая, иногда река почти совсем пересыхает... Одним словом, я в большом беспокойстве...

Из письма Моне

Я видел, как он поймал своим взором переливающийся поток света на белой скале, а затем запечатлел его гаммой желтых тонов в своем пейзаже. Другой раз он взял ливень над морем в свои руки и швырнул его на холст – и в самом деле это был настоящий дождь, перенесенный на полотно...

Ги де Мопассан о работе Моне



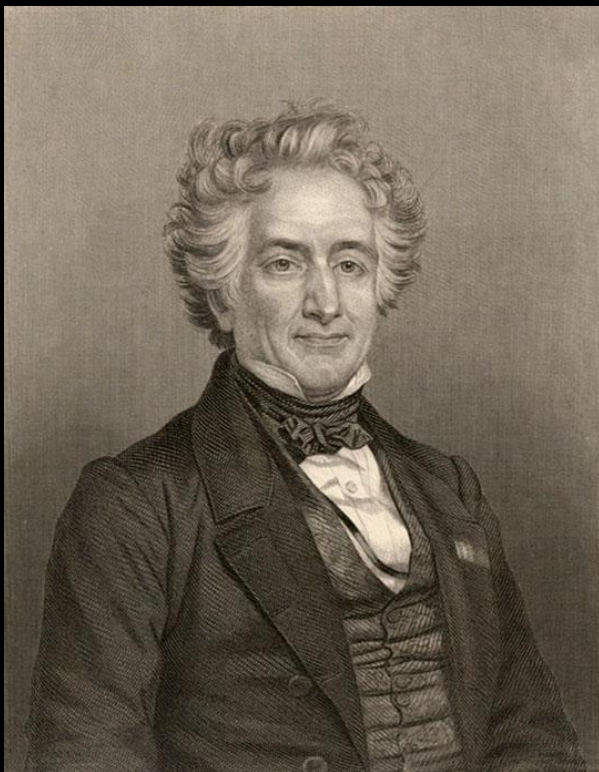








Hans Mont 85



М.Э. Шеврёль (1786–1889)

Старайтесь забыть о том, что вы видите перед собой, – о дереве, доме, о поле, о чем угодно. Просто думайте, что в этом месте – маленький синий квадрат, там – продолговатая розовая фигура, и продолжайте до тех пор, пока у вас не возникнет наивного впечатления от картины, которая находится перед вашими глазами, – советовал Моне начинающим художникам.

Чем дальше, тем яснее я вижу, как много надо работать, чтобы передать то, что я хочу уловить: «мгновенность» и, главное, атмосферу и свет, разлитый в ней...

Клод Моне

Импрессионисты, вдохновившись открытиями французского ученого химика Эжена Шеврёля, по-новому подошли к использованию цвета в своих работах. В научном труде «Принципы симультанного контраста цветов» Шеврёль доказал, что основные цвета, положенные рядом, смягчают друг друга, тогда как при соседстве дополнительных цветов возникает самый выразительный контраст.

«Терраса в Сент-Андрессе» — одна из самых новаторских работ Моне.

Острые ракурсы, смелый срез действия краем рамы способствовали созданию необходимого ощущения мимолетности в картинах Моне. «В японских художниках мы на Западе оценили прежде всего ту смелость, с которой они режут рамкой свои сюжеты. Эти люди научили нас новой композиции, — признавался художник.



Терраса в Сент-Андрессе. Около 1867



Пляж в Трувиле. 1870

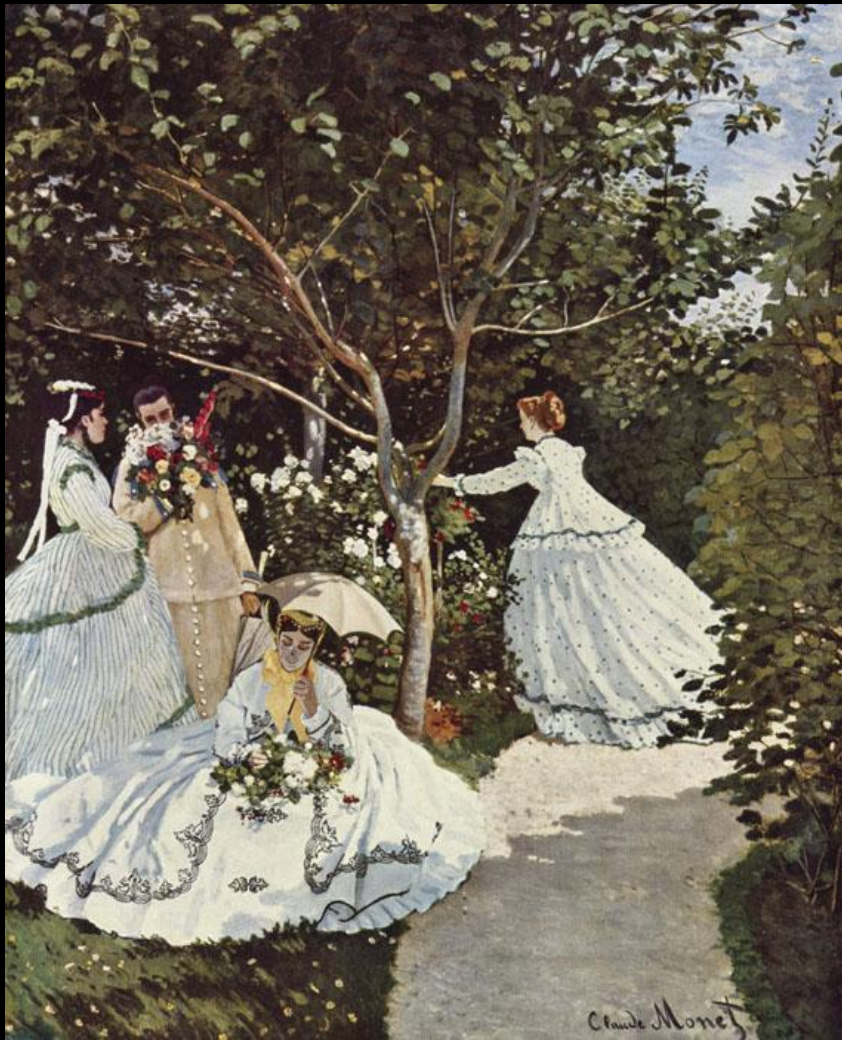
Дерзкий композиционный прием использован в картине «Бульвар Капуцинок»: рама картины обрезает фигуры мужчин, стоящих на балконе, создавая тот самый эффект случайно брошенного взгляда.



Улица Монтаргей. Париж. Июньский фестиваль. 1878



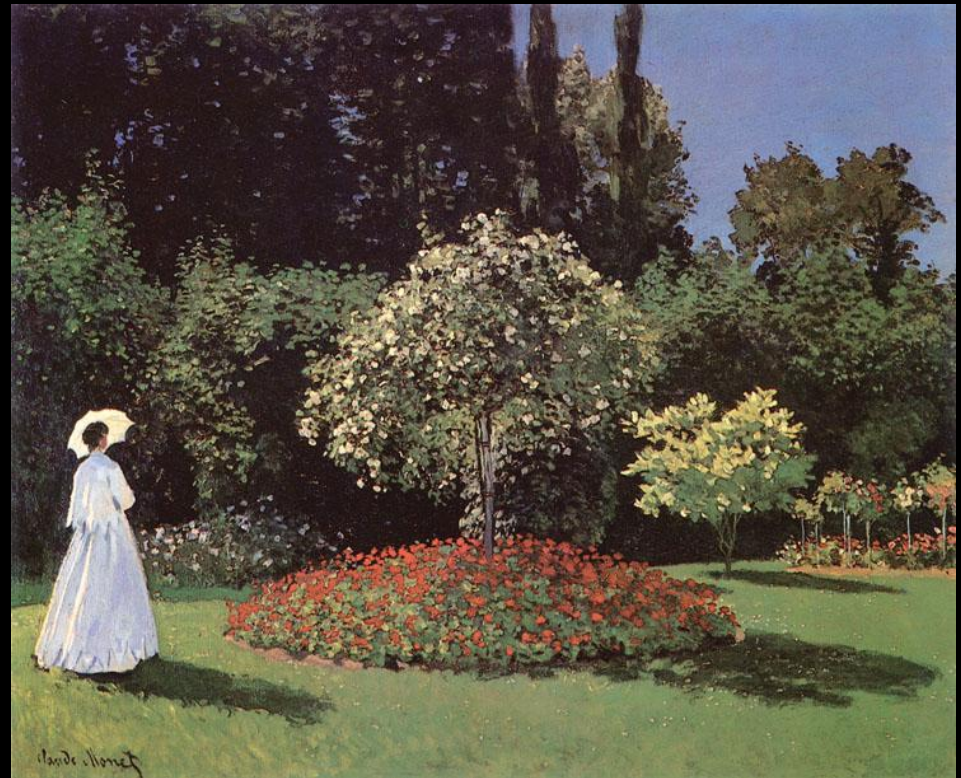
Бульвар Капуцинок. 1873



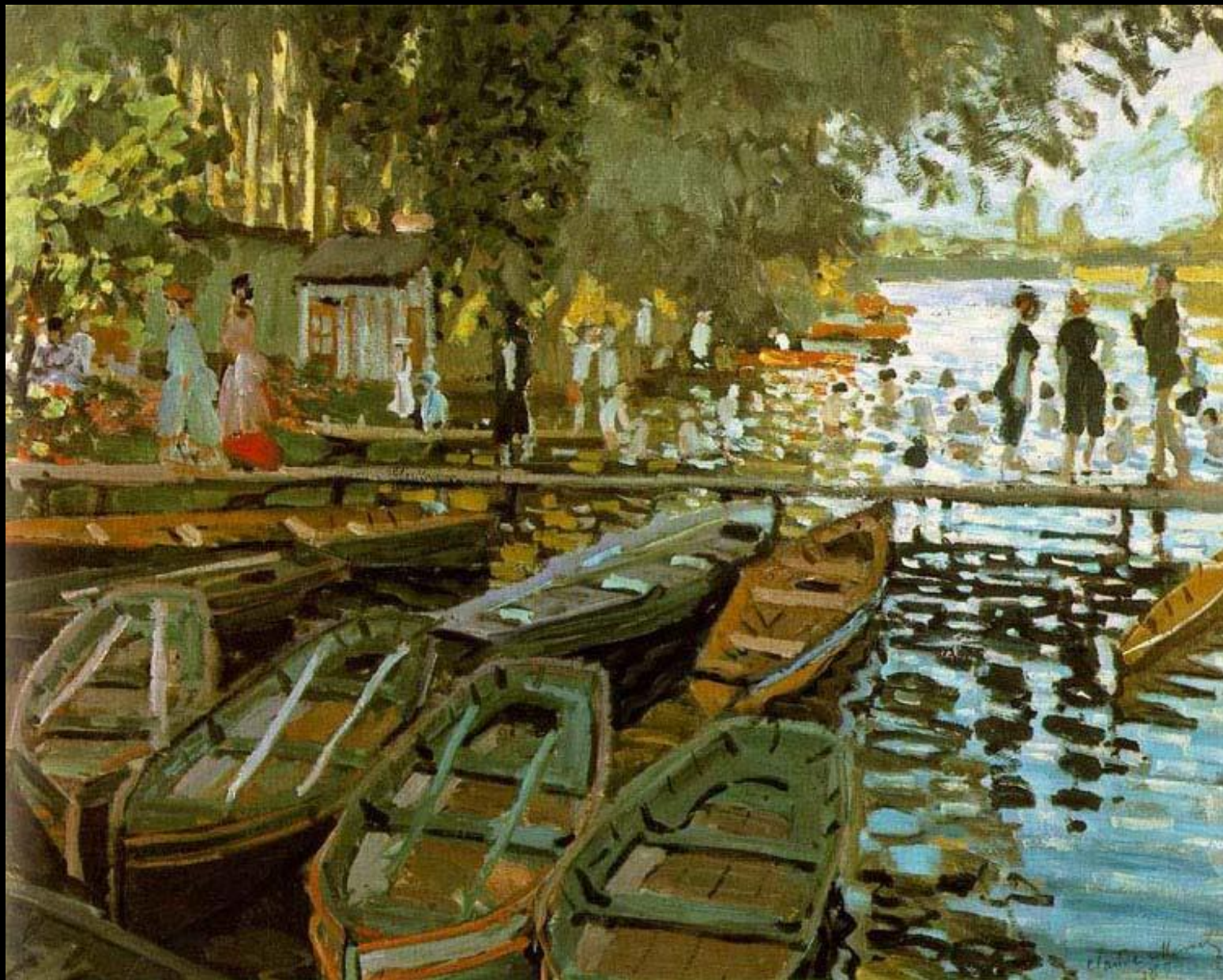
Женщины в саду. 1866

Моне писал обычно на белом или кремовом грунте, предпочитал обходиться без черного тона, играя эффектами светлого на светлом.

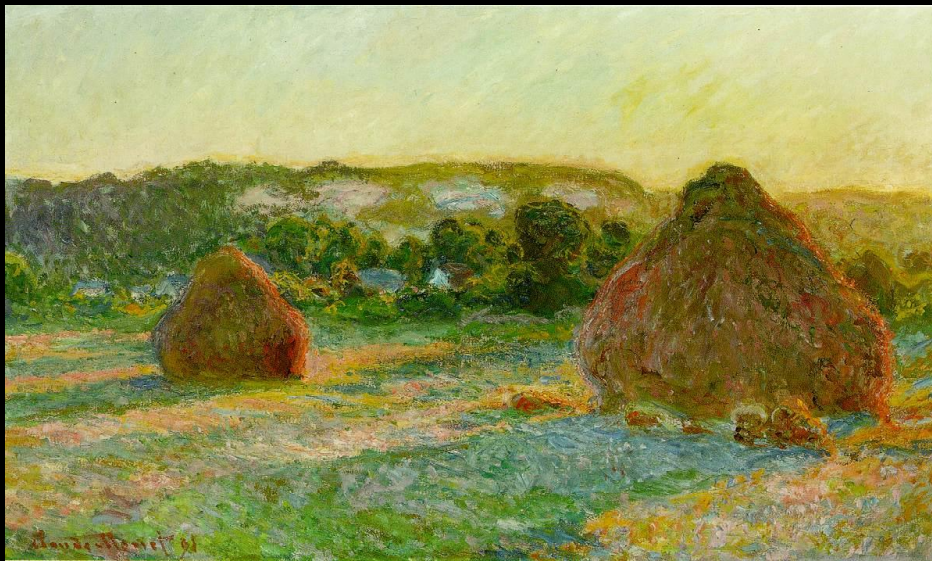
Картина «Женщины в саду» вся залита волшебным светом, а белый цвет платья одной из героинь объединяет в себе все разнообразие оттенков окружающей природы – голубых, зеленых, розовых, золотистых.



Дама в саду в Сент-Адрессе. 1867



Лягушатник. 1869

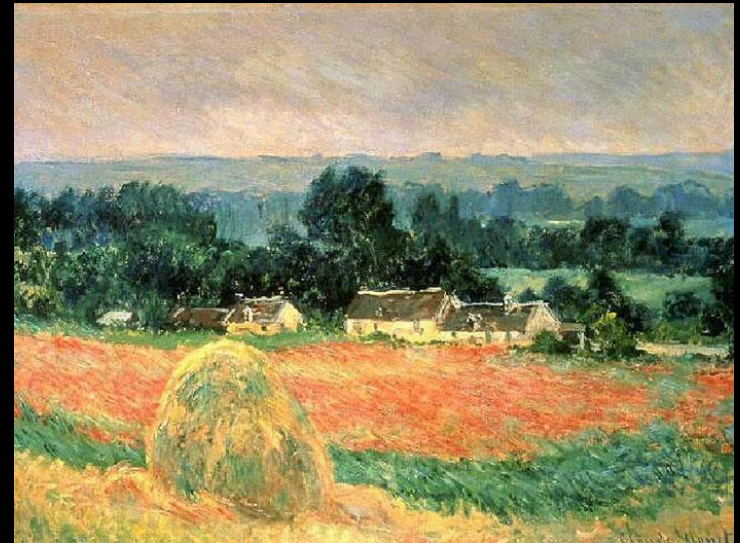


Стога. Конец лета. 1891

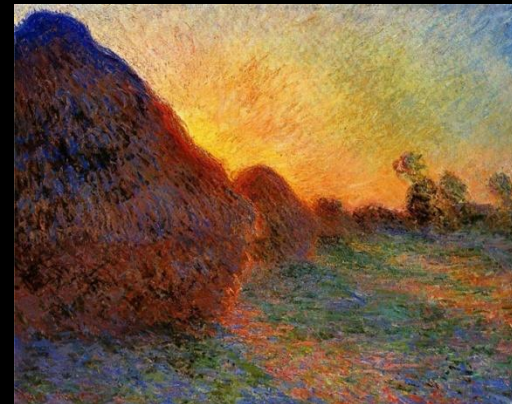


Стог сена. 1891

Одной из отличительных черт творчества Клода Моне является его пристрастие к созданию больших серий картин. Вдохновение мастера вызывали самые разные мотивы: величественные скалы, печальные тополя, стога сена, виды Лондона, Руанский собор...



Стог сена в Живерни. 1886



Стог сена
1890



Парламент. Лондон. 1905



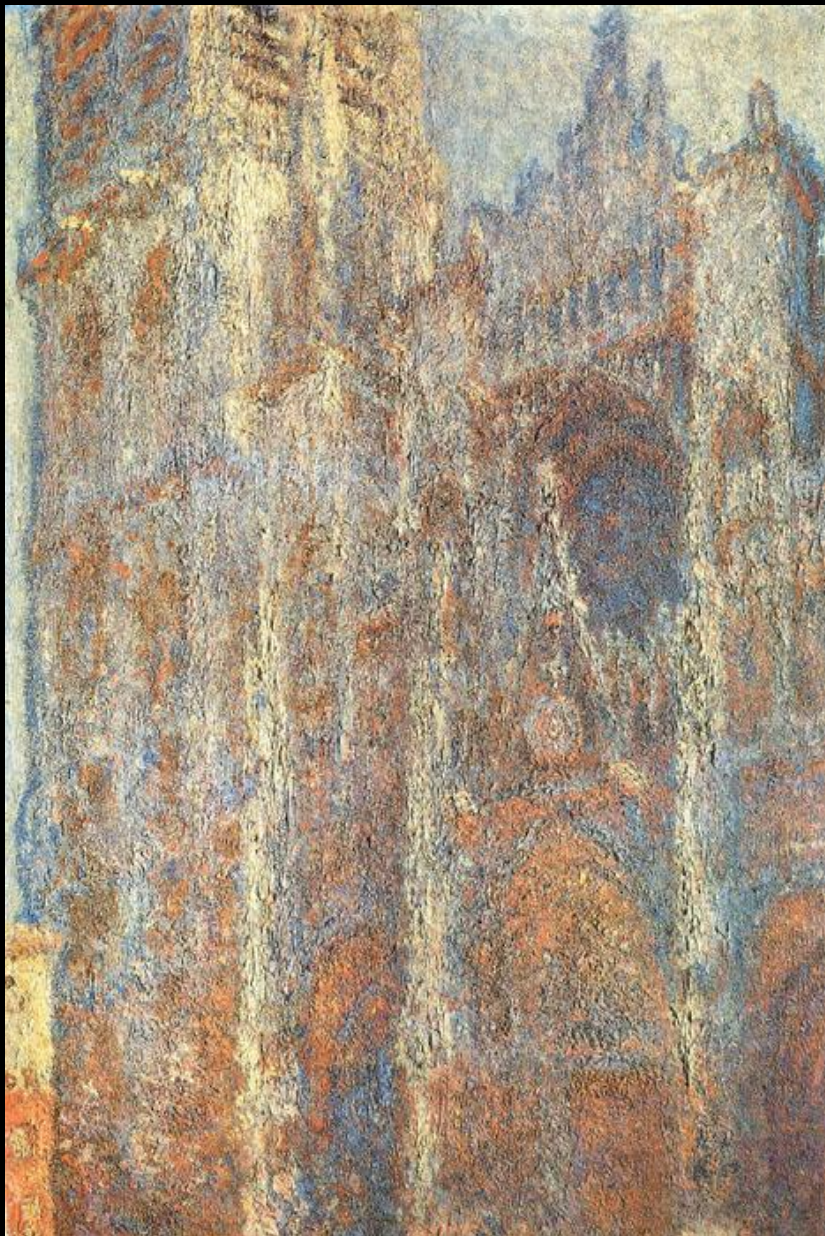
Парламент. Эффект тумана. 1903



Темза ниже Вестминстера
1871

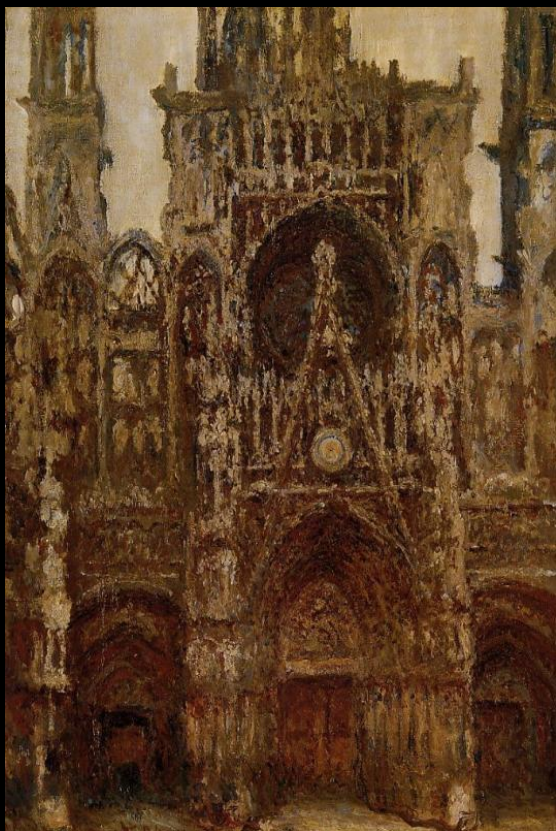
Я пытался сделать невозможное – нарисовать сам свет.

Клод Моне



Серия картин с изображением Руанского собора является вершиной творчества Моне и символом его окончательной победы над материей. Силой кисти мастера каменная громада превращается в вибрацию чистого света; величественный готический фасад почти полностью дематериализуется, теряя вещественность и определенность. Пространство, объем, весомость и фактура материала – все исчезает в игре рефлексов света.

Руанский собор вечером
1894



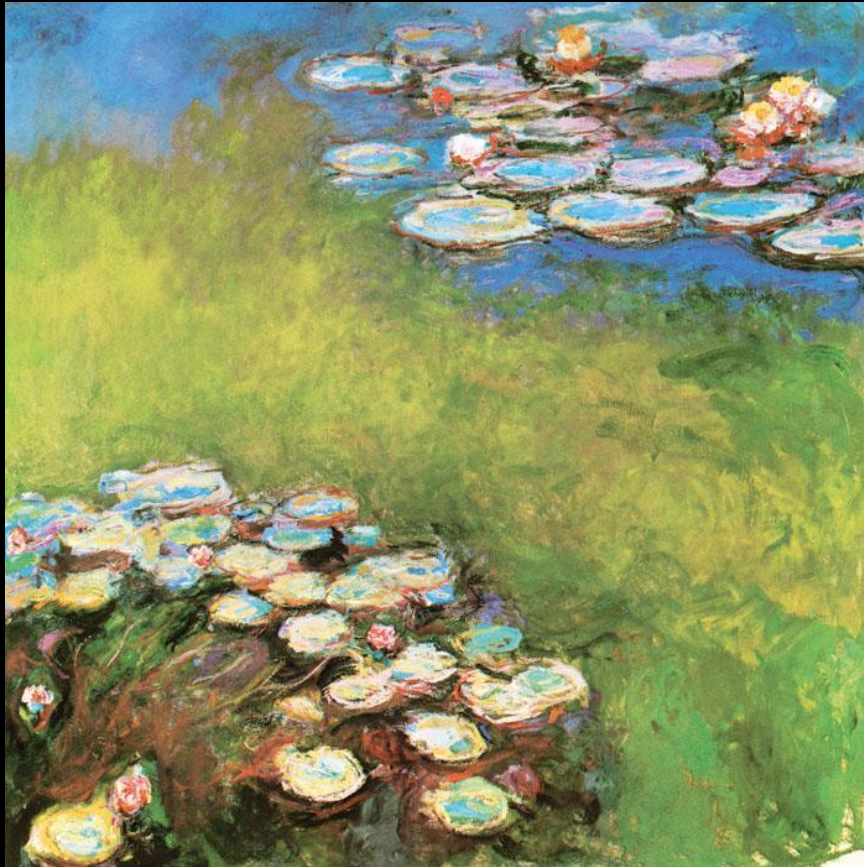
Руанский собор. Западный портал
Туманная погода. 1892



Руанский собор. Портал и башня в солнце
Гармония голубого и золота. 1893



Руанский собор. Фасад 1. 1894



Белые кувшинки. Гармония синего и фиолетового. 1918–1921

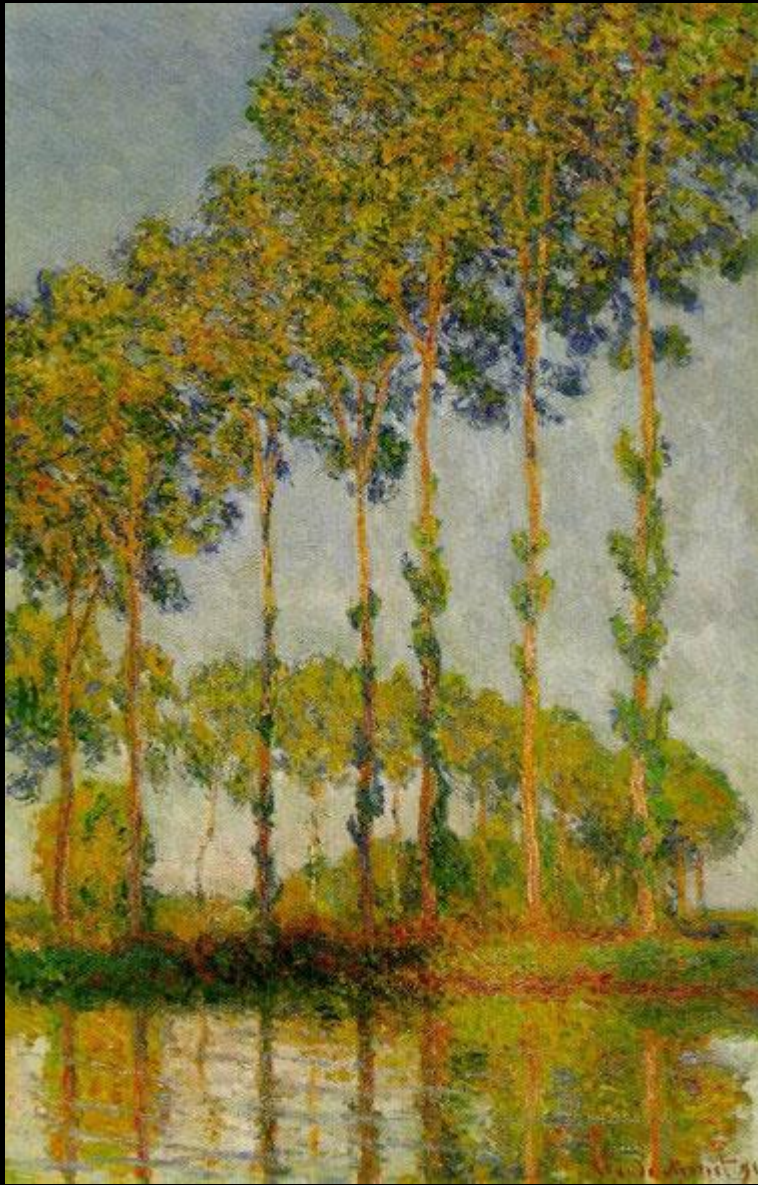


Водные лилии. Облака. 1903



Кувшинки
1899

Одним из важнейших средств создания необходимого настроения в картине стал мазок – рельефный, плотный, с помощью которого легко было передать и трепет листвы, и вибрацию воды, и бег облаков в небе.



Тополя на Эпте. Осень. 1891



Поля тюльпанов и мельница в Рийнсбурге. 1872

Поздние пейзажи Моне, приобретя вибрирующее, зыбкое сияние, почти полностью утратили ощущение материальности, превратившись в декоративные панно.



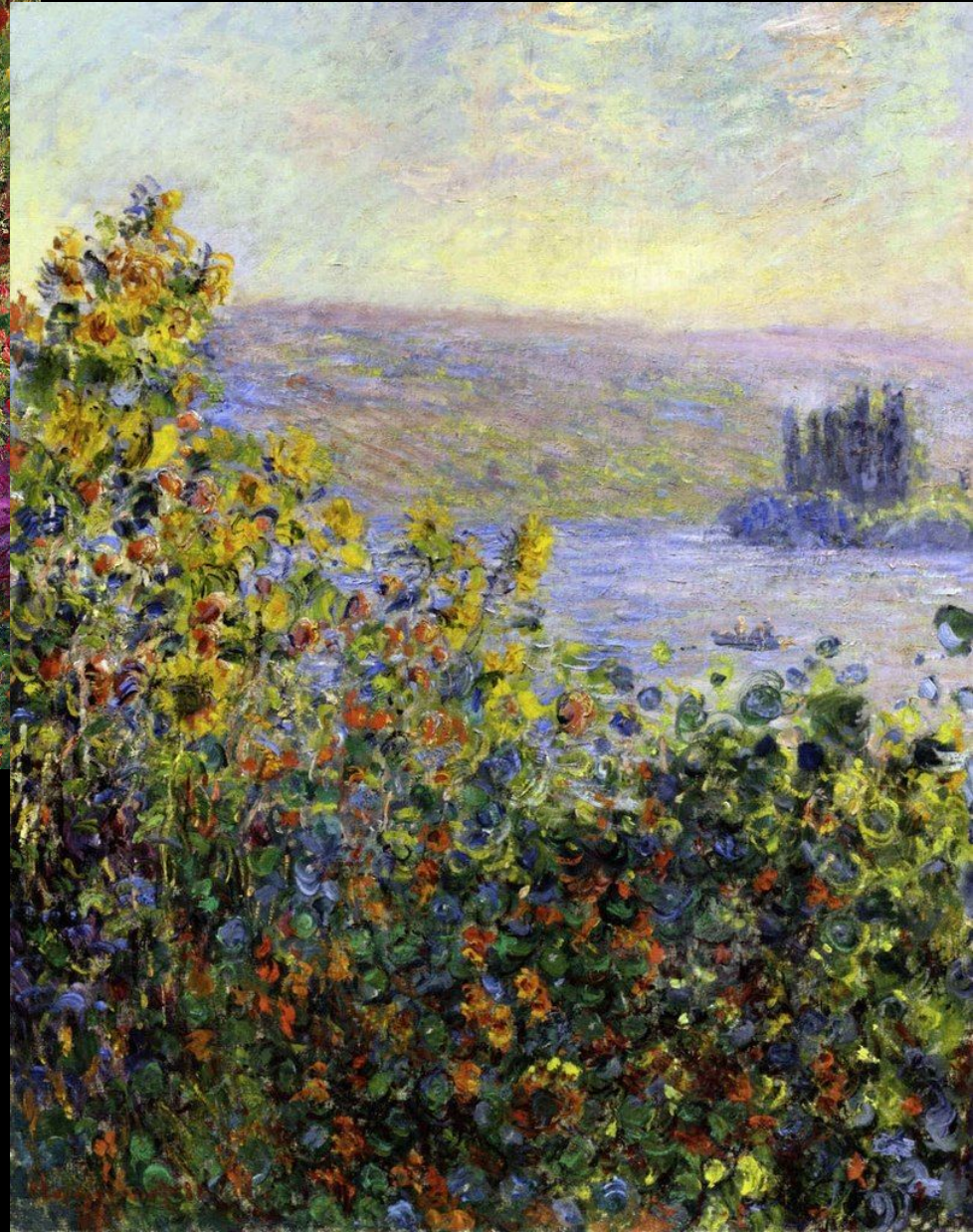
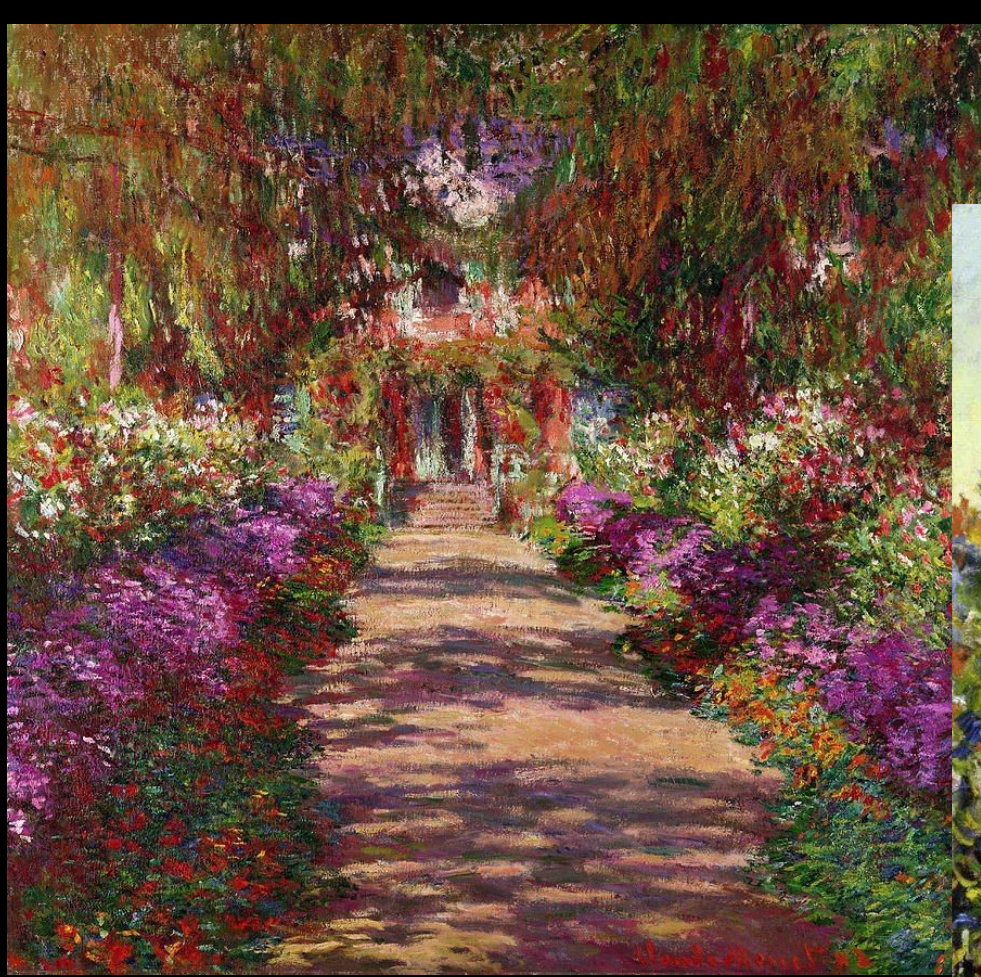
Сад художника в Живерни. 1900

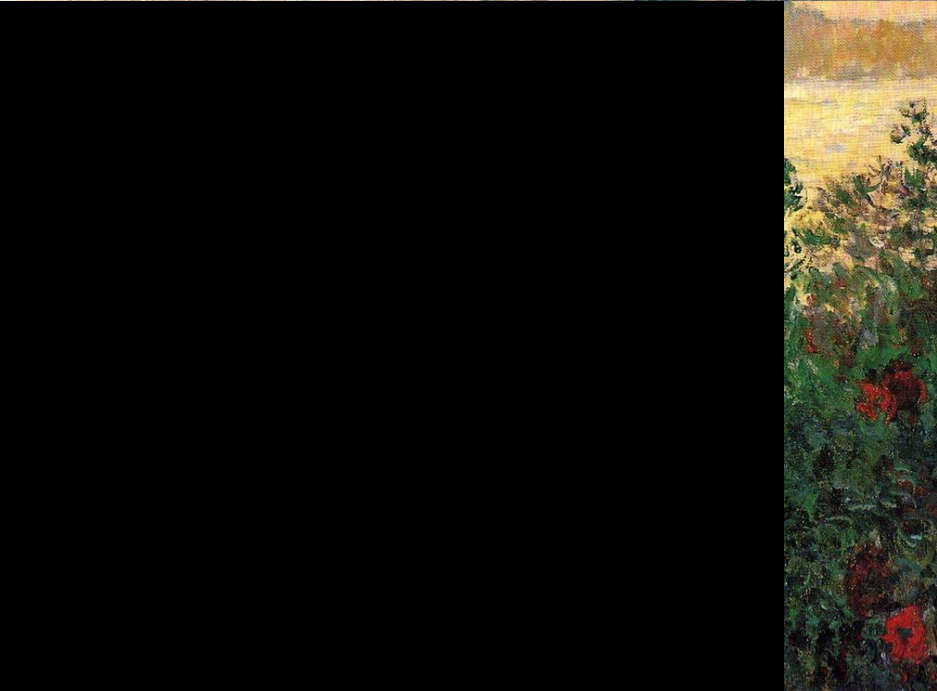
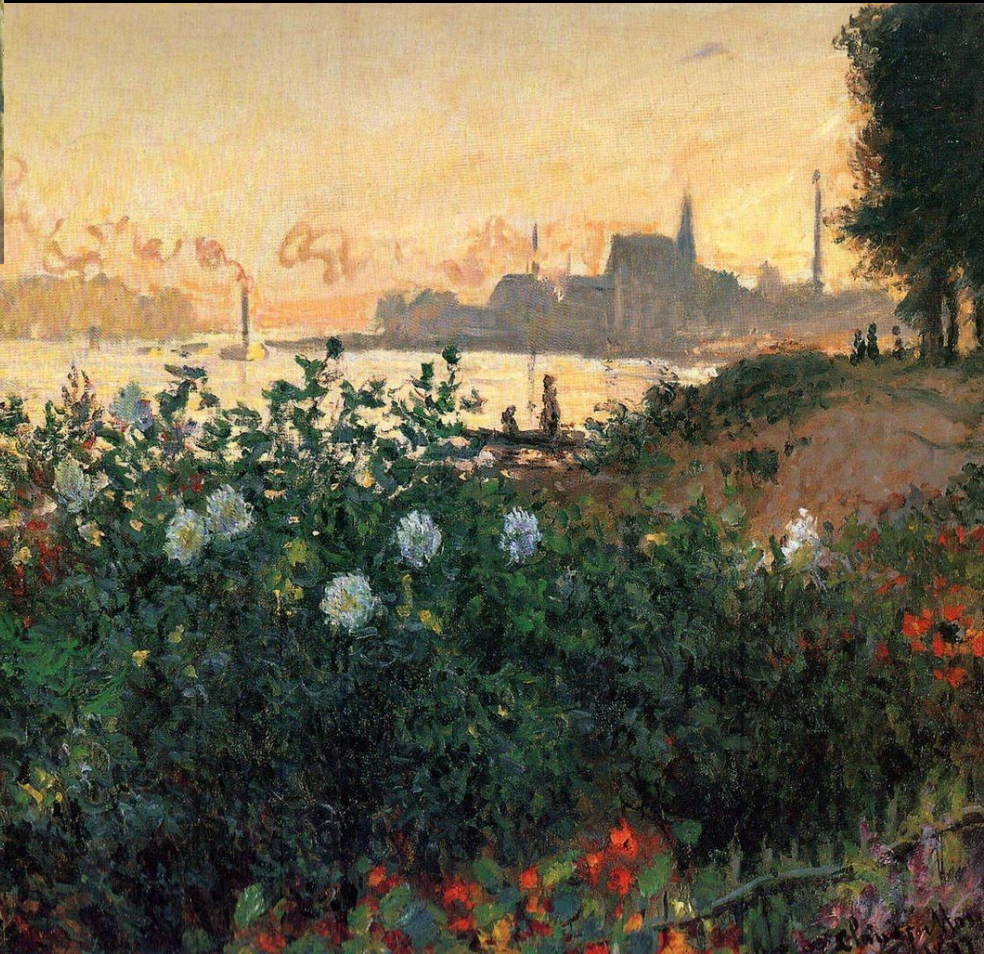


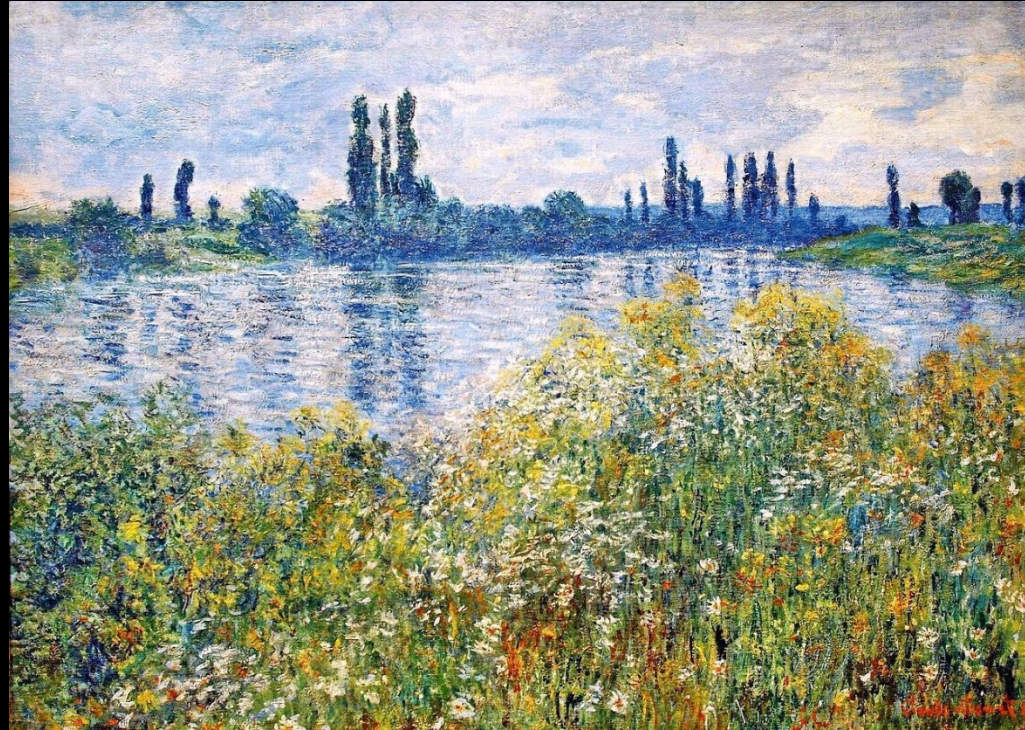
Японский мостик. 1918

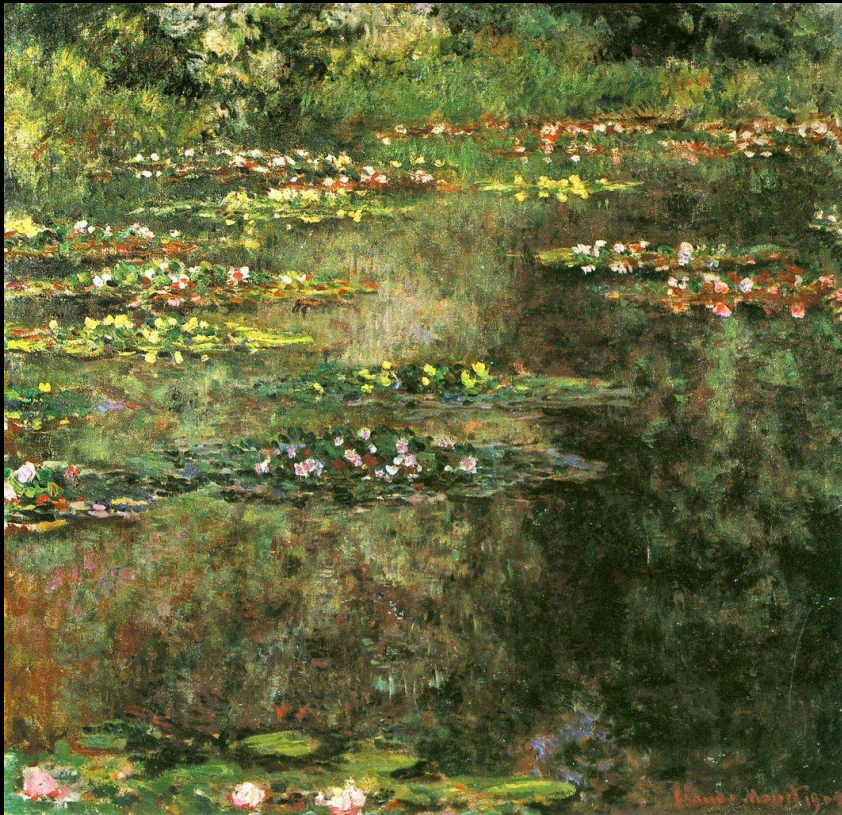


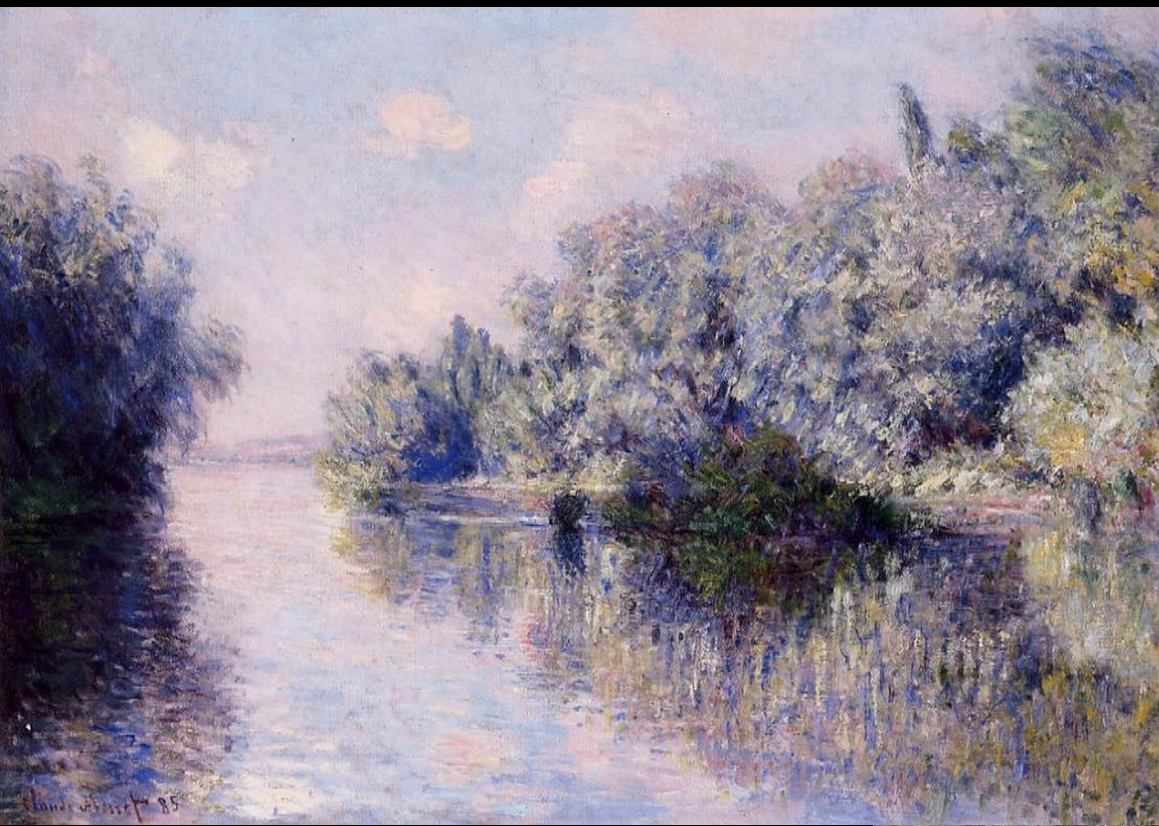
Камилла Моне в японском костюме
1886



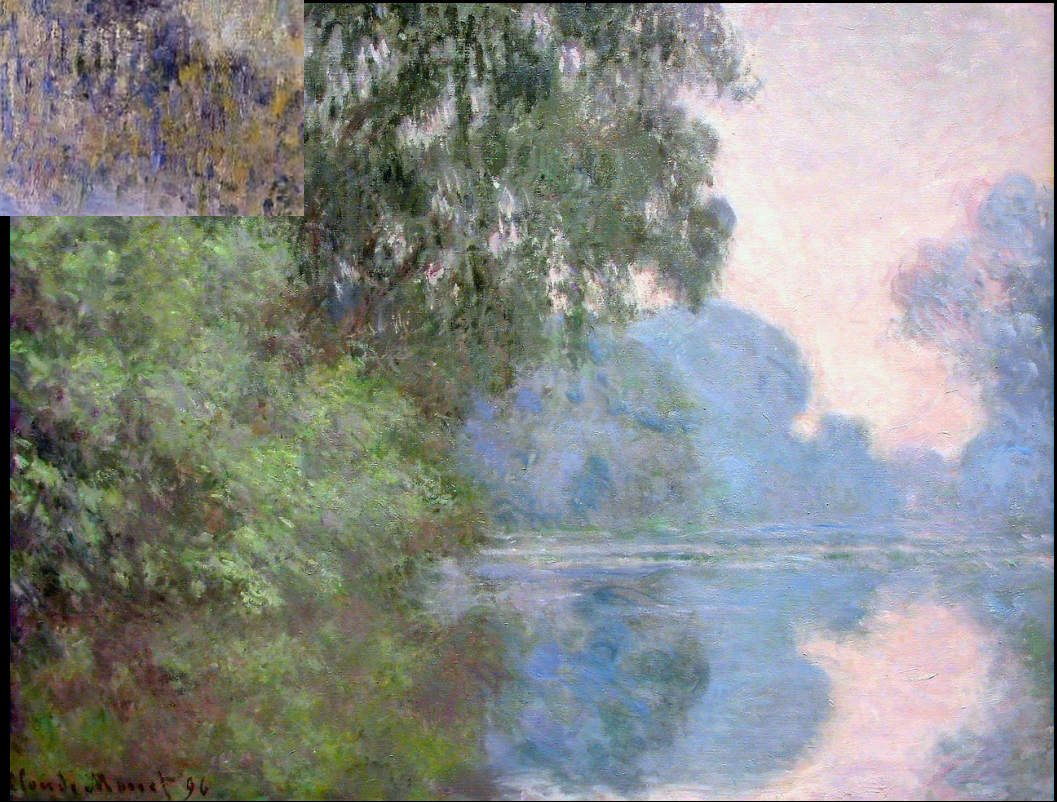








Claude Monet 95



Claude Monet 96







