

1.СП 118.13330.Свод правил. Общественные здания

2.САНИТАРНО-ЭПИДЕМИОЛОГИЧЕСКИЕ ТРЕБОВАНИЯ К УСТРОЙСТВУ, СОДЕРЖАНИЮ И ОРГАНИЗАЦИИ РЕЖИМА РАБОТЫ В ДОШКОЛЬНЫХ ОРГАНИЗАЦИЯХ

Санитарно-эпидемиологические правила и нормативы СанПиН 2.4.1.2660-10

3.ПРОЕКТИРОВАНИЕ ДЕТСКИХ ДОШКОЛЬНЫХ УЧРЕЖДЕНИЙ СПРАВОЧНОЕ ПОСОБИЕ к СНиП 2.08.02-89

4.С В О Д П Р А В И Л СП 1.13130.2009

**Системы противопожарной защиты
ЭВАКУАЦИОННЫЕ ПУТИ И ВЫХОДЫ**

СП 59.13330.2012 «СНиП 35-01-2001 Доступность зданий и сооружений для маломобильных групп населения»



СПЕЦИАЛЬНОСТЬ

“АРХИТЕКТУРА”

А.Л. Гельфонд

**Архитектурное
проектирование
общественных зданий
и сооружений**



Москва

Издательство «Архитектура-С»



СПЕЦИАЛЬНОСТЬ

“АРХИТЕКТУРА”

С.Г. Змеул

Б.А. Маханько

АРХИТЕКТУРНАЯ
ТИПОЛОГИЯ
ЗДАНИЙ
И СООРУЖЕНИЙ

Москва

Издательство «Архитектура-С»

Перечень основных функционально-типологических групп зданий и помещений общественного назначения

Т а б л и ц а В.1

А Здания для объектов, обслуживающих население
<i>1 Здания и помещения учебно-воспитательного назначения</i>
1.1 Учреждения образования и подготовки кадров
1.1.1 Дошкольные образовательные организации
1.1.2 Общеобразовательные учреждения (школы, гимназии, лицеи, колледжи, школы-интернаты и т.п.)
1.1.3 Учреждения профессионального образования: начального, среднего высшего и последипломного
1.2 Внешкольные учреждения (школьников и молодежи)
1.3 Специализированные учреждения (аэроклубы, автошколы, оборонные учебные заведения и т.п.)

2 Здания и помещения здравоохранения и социального обслуживания населения

2.1 Учреждения здравоохранения:

2.1.1 Лечебные учреждения со стационаром, медицинские центры и т.п.

2.1.2 Амбулаторно-поликлинические учреждения

2.1.3 Аптеки, молочные кухни

2.1.4 Медико-реабилитационные и коррекционные учреждения, в том числе для детей

2.1.5 Станции переливания крови, станции скорой помощи и др.

2.1.6 Санаторно-курортные учреждения

2.2 Учреждения социального обслуживания населения:

2.2.1 Учреждения без стационара

2.2.2 Учреждения со стационаром, в том числе дома-интернаты для инвалидов и престарелых, для детей-инвалидов и т. п.

3 Здания и помещения сервисного обслуживания населения

3.1 Предприятия розничной и мелкооптовой торговли, в том числе торгово-развлекательные комплексы

3.2 Предприятия питания (открытая и закрытая сеть)

3.3 Непроизводственные объекты бытового и коммунального обслуживания населения:

3.3.1 Предприятия бытового обслуживания населения

3.3.2 Учреждения коммунального хозяйства, предназначенные для непосредственного обслуживания населения

3.3.3 Учреждения гражданских обрядов

3.4 Объекты связи, предназначенные для непосредственного обслуживания населения

3.5 Учреждения транспорта, предназначенные для непосредственного обслуживания населения:

3.5.1 Здания вокзалов всех видов транспорта

3.5.2 Учреждения обслуживания пассажиров, транспортные агентства, туристические агентства

3.6 Сооружения, здания и помещения санитарно-бытового назначения

4 Сооружения, здания и помещения для культурно-досуговой деятельности населения и религиозных обрядов

4.1 Объекты физкультурного, спортивного и физкультурно-досугового назначения:

со зрителями

без зрителей

4.2 Здания и помещения культурно-просветительного назначения и религиозных организаций:

4.2.1 Библиотеки и читальные залы

4.2.2 Музеи и выставки

4.2.3 Религиозные организации и учреждения для населения

4.3 Зрелищные и досугово-развлекательные учреждения:

4.3.1 Зрелищные учреждения (театры, кинотеатры, концертные залы, цирки и т. п.)

4.3.2 Клубные и досугово-развлекательные учреждения

5 Здания и помещения для временного пребывания

5.1 Гостиницы, мотели, апартамент-отели и т.п.

5.2 Учреждения отдыха и туризма (пансионаты, туристические базы, круглогодичные и летние лагеря, в том числе для детей и молодежи, и т.п.)

5.3 Общежития учебных заведений и спальные корпуса интернатов

Б Здания объектов по обслуживанию общества и государства

1 Здания административного назначения

1.1 Учреждения органов управления

1.2 Административные учреждения, административные подразделения фирм, организаций, предприятий, а также фирмы и агентства и т.п.

2 Здания

2.1 Кредитно-финансовые и страховые организации, банки

2.2 Суды и прокуратура, нотариально-юридические учреждения

2.3. Правоохранительные организации (налоговые службы, милиция, таможня)

2.4 Учреждения социальной защиты населения (собесы, биржи труда и др.)

3 Здания организаций, производящих продукцию

3.1 Научно-исследовательские организации (за исключением крупных и специальных

3.2 Проектные и конструкторские организации

3.3 Редакционно-издательские и информационные организации (за исключением типографий)

П р и м е ч а н и я

1 Настоящее приложение распространяется как на приведенные типы учреждений и помещений, так и на вновь создаваемые в рамках данных функционально-типологических групп помещений.

2 Перечисленные группы помещений различного назначения могут входить в состав жилых, производственных и других зданий, а также многофункциональных комплексов.

Здания и части зданий - помещения или группы помещений, функционально связанных между собой, по функциональной пожарной опасности подразделяются на классы в зависимости от способа их использования и от того, в какой мере безопасность людей в них в случае возникновения пожара находится под угрозой, с учетом их возраста, физического состояния, возможности пребывания в состоянии сна, вида основного функционального контингента и его количества:

Ф1 Для постоянного проживания и временного (в том числе круглосуточного) пребывания людей (помещения в этих зданиях, как правило, используются круглосуточно, контингент людей в них может иметь различный возраст и физическое состояние, для этих зданий характерно наличие спальных помещений):

Ф1.1 Детские дошкольные учреждения, специализированные дома престарелых и инвалидов (неквартирные), больницы, спальные корпуса школ-интернатов и детских учреждений;

Ф1.2 Гостиницы, общежития, спальные корпуса санаториев и домов отдыха общего типа, кемпингов, мотелей и пансионатов;

Ф1.3 Многоквартирные жилые дома;

Ф1.4 Одноквартирные, в том числе блокированные жилые дома;

Ф2 Зрелищные и культурно-просветительные учреждения (основные помещения в этих зданиях характерны массовым пребыванием посетителей в определенные периоды времени):

Ф2.1 Театры, кинотеатры, концертные залы, клубы, цирки, спортивные сооружения с трибунами, библиотеки и другие учреждения с расчетным числом посадочных мест для посетителей в закрытых помещениях;

Ф2.2 Музеи, выставки, танцевальные залы и другие подобные учреждения в закрытых помещениях;

Ф2.3 Учреждения, указанные в Ф2.1, на открытом воздухе;

Ф2.4 Учреждения, указанные в Ф2.2, на открытом воздухе;

Ф3 Предприятия по обслуживанию населения (помещения этих предприятий характерны большей численностью посетителей, чем обслуживающего персонала):

Ф 3.1 Предприятия торговли;

Ф 3.2 Предприятия общественного питания;

Ф 3.3 Вокзалы;

Ф 3.4 Поликлиники и амбулатории;

Ф 3.5 Помещения для посетителей предприятий бытового и коммунального обслуживания (почт, сберегательных касс, транспортных агентств, юридических консультаций, нотариальных контор, прачечных, ателье по пошиву и ремонту обуви и одежды, химической чистки, парикмахерских и других подобных, в том числе ритуальных и культовых учреждений) с нерасчетным числом посадочных мест для посетителей;

Ф 3.6 Физкультурно-оздоровительные комплексы и спортивно-тренировочные учреждения без трибун для зрителей, бытовые помещения, бани;

Ф 4 Учебные заведения, научные и проектные организации, учреждения управления (помещения в этих зданиях используются в течение суток некоторое время, в них находится, как правило, постоянный, привыкший к местным условиям контингент людей определенного возраста и физического состояния):

Ф4.1 Школы, внешкольные учебные заведения, средние специальные учебные заведения, профессионально-технические училища;

Ф 4.2 Высшие учебные заведения, учреждения повышения квалификации;

Ф 4.3 Учреждения органов управления, проектно-конструкторские организации, информационные и редакционно-издательские организации, научно-

Ф 5 Производственные и складские здания, сооружения и помещения (для помещений этого класса характерно наличие постоянного контингента работающих, в том числе круглосуточно):

Ф 5.1 Производственные здания и сооружения, производственные и лабораторные помещения, мастерские;

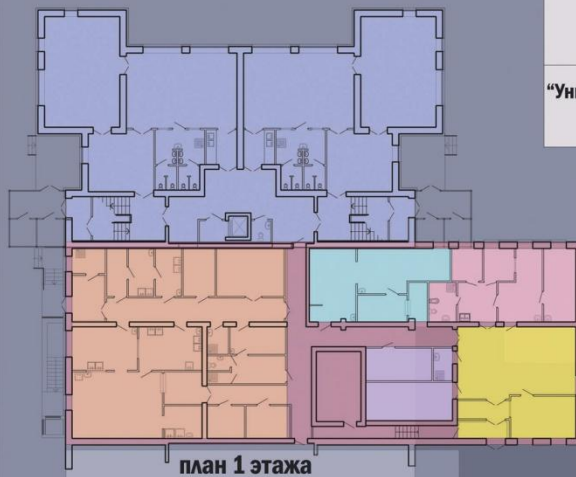
Ф 5.2 Складские здания и сооружения, стоянки для автомобилей без технического обслуживания и ремонта, книгохранилища, архивы, складские помещения;

Ф 5.3 Сельскохозяйственные здания.

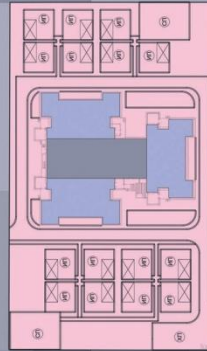
Производственные и складские здания и помещения по взрывопожарной и пожарной опасности в зависимости от количества и пожаровзрывоопасных свойств находящихся (обращающихся) в них веществ и материалов с учетом особенностей технологических процессов размещаемых в них производств подразделяются на категории согласно НПБ 105.

“Детский сад”

“Универсальное решение актуальных объемно-планировочных задач на примере детских дошкольных учреждений”



план 1 этажа



Детский сад – детское дошкольное учреждение для дневного пребывания детей с нормальным физическим и умственным развитием в возрасте от трех до семи лет. Планировочное здание состоит из центрального ядра и примыкающих к нему одинаковых групповых блок-секций.

в состав групповой блок-секции входит:

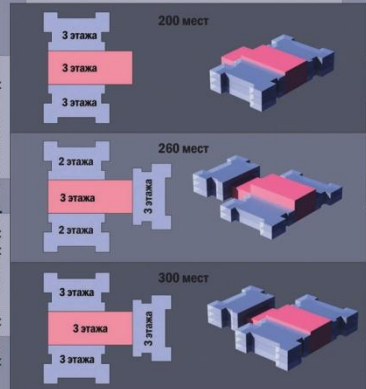
- Изолированные групповые ячейки для 4-6 групп, вместимостью по 20 детей;
 - На 3 этаже возможно размещение физкультурного зала и/или помещений для занятий (аэробик, психолог, хореографии).
- Центральное ядро состоит из:
- Лифтблока;
 - Прачечной;
 - Административных и служебно-бытовых помещений;
 - Медицинских помещений;
 - Специализированные помещения для групповых и индивидуальных занятий с детьми: бассейн с чашей 3,5x5,5м и залом сухого плавания;

2 зала (картинная, один из которых может быть физкультурным);

изостудии;

Конструктивная схема здания - фундаменты - монолитные ростверки на свайном основании, несущие стены из кирпича. Перекрытия сборные из ж/б плит. Стены утепляются минераловатным утеплителем и облицовываются. На кровле в качестве утеплителя применяется пеноплекс, защищенный цементно-песчаной стяжкой.

примеры объемно-планировочной компоновки здания детского сада для разного количества детей

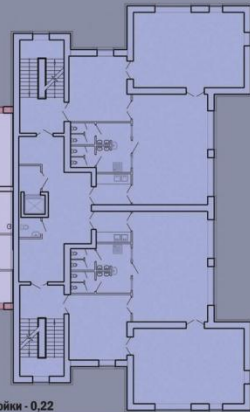
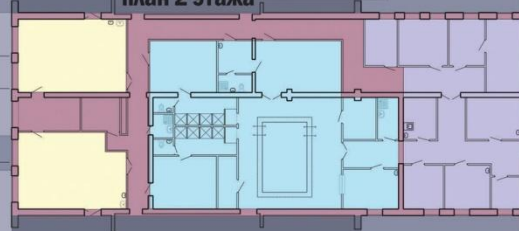


3 этажа 200 мест

2 этажа 260 мест

3 этажа 300 мест

план 2 этажа



план 3 этажа

Компактность:

1. Коэффициент застройки - 0,22 (отношение площади застройки к площади участка для детского сада на 300 мест $S_{застр.} = 2400m^2$ к расчетной площади земельного участка 1,05 Га)
2. Коэффициент компактности - 0,36 (отношение площади ограждающей конструкции к заключенному в них объему, для детского сада на 300 мест)

Универсальность:

1. В рамках одного проектного решения есть широкий выбор проектной мощности учреждения, комплектования дополнительными помещениями для занятий, в зависимости от требований Заказчика.
2. Простое конструктивное решение позволяет по разному решать архитектурно-художественный облик здания.

Функциональность:

1. Базовое решение центрального ядра предусматривает полный набор помещений для занятий и оздоровительных помещений.
2. Блок-секции групповых ячеек совмещают в себе все необходимые помещения для пребывания детей.

Примеры оформления фасадов здания детского сада



Детский сад “Золотой клочок” на 200 мест



Детский сад на 300 мест



Детский сад на 260 мест

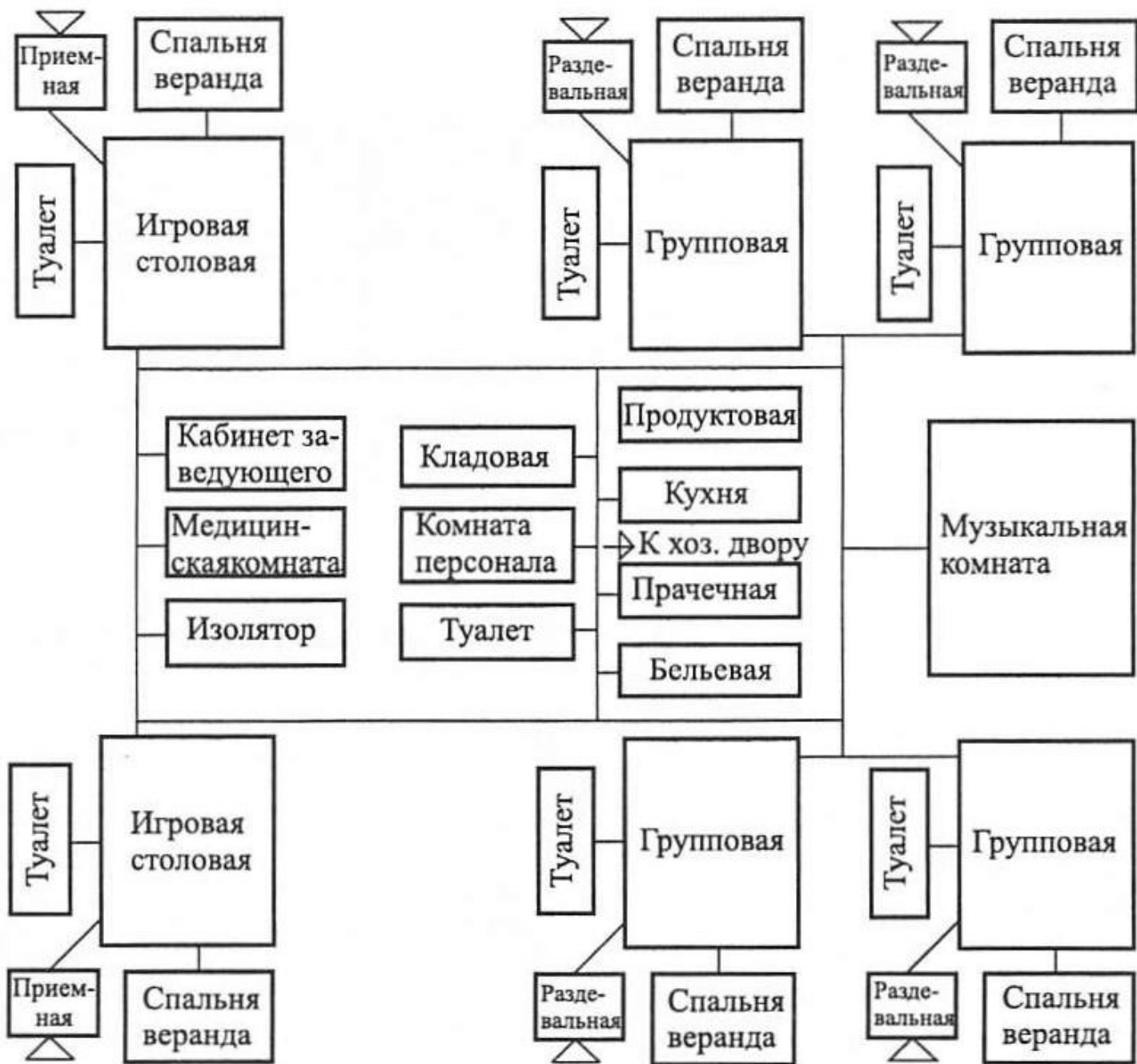
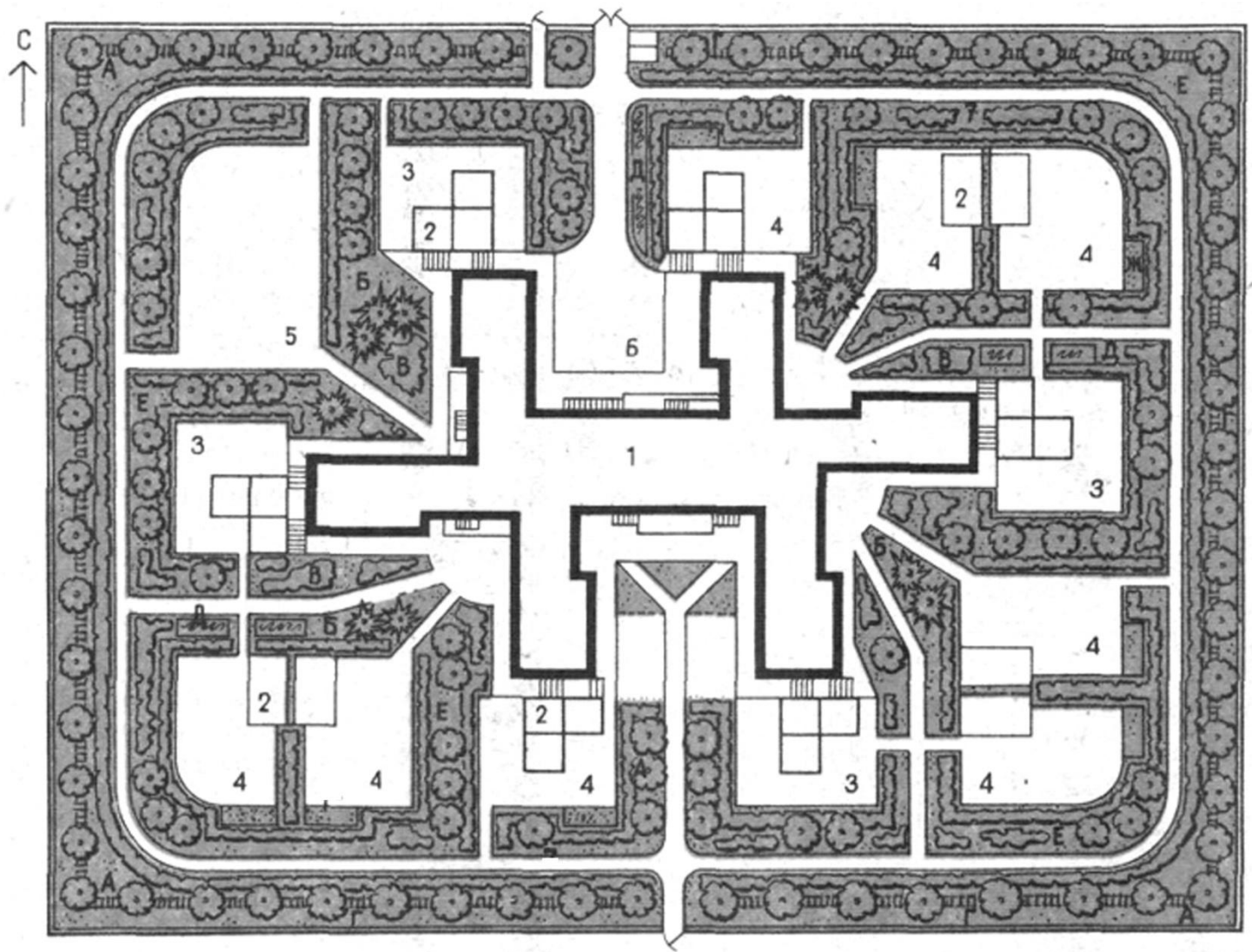


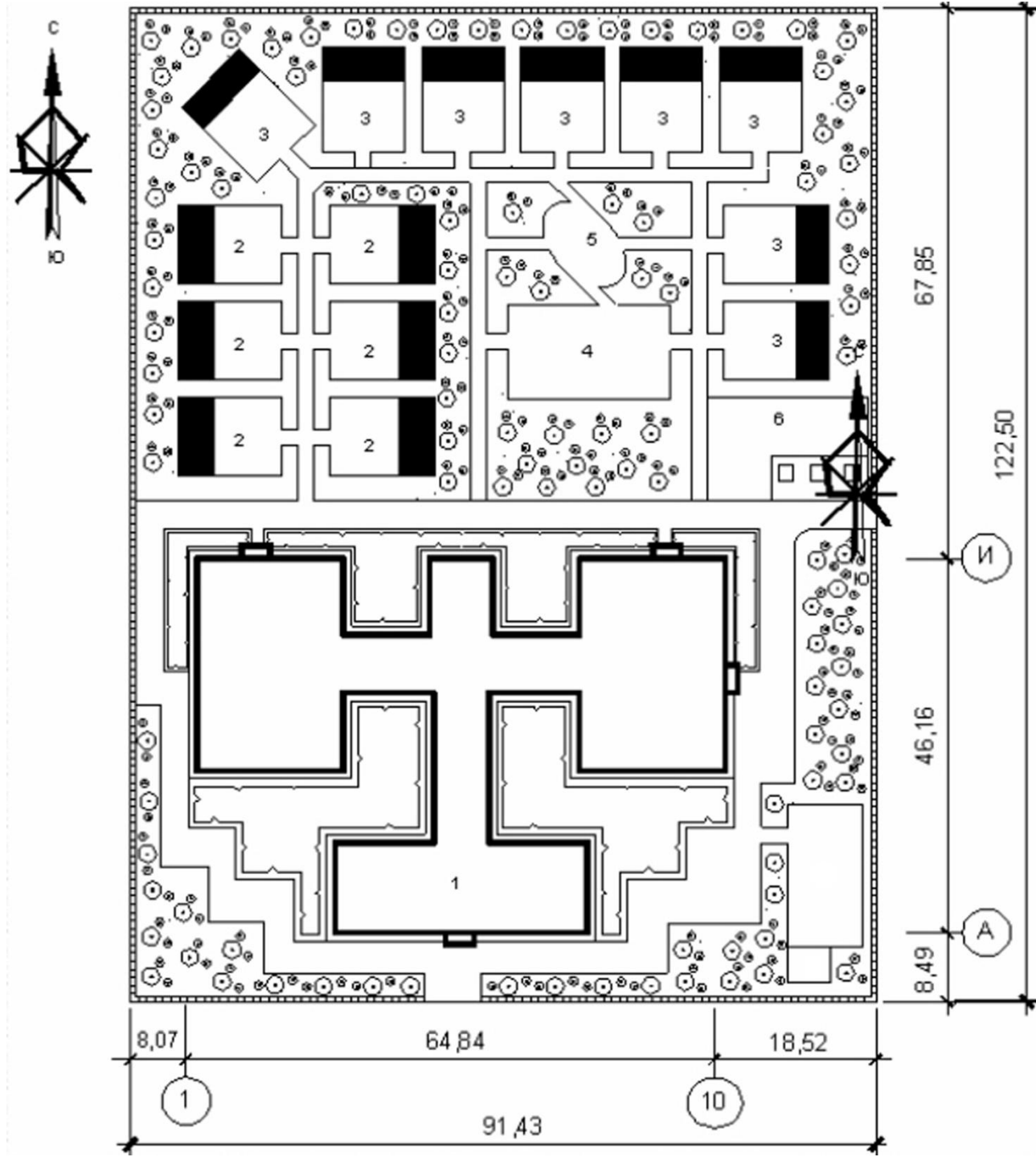
Рис. 14.1. Функциональная схема детского дошкольного учреждения

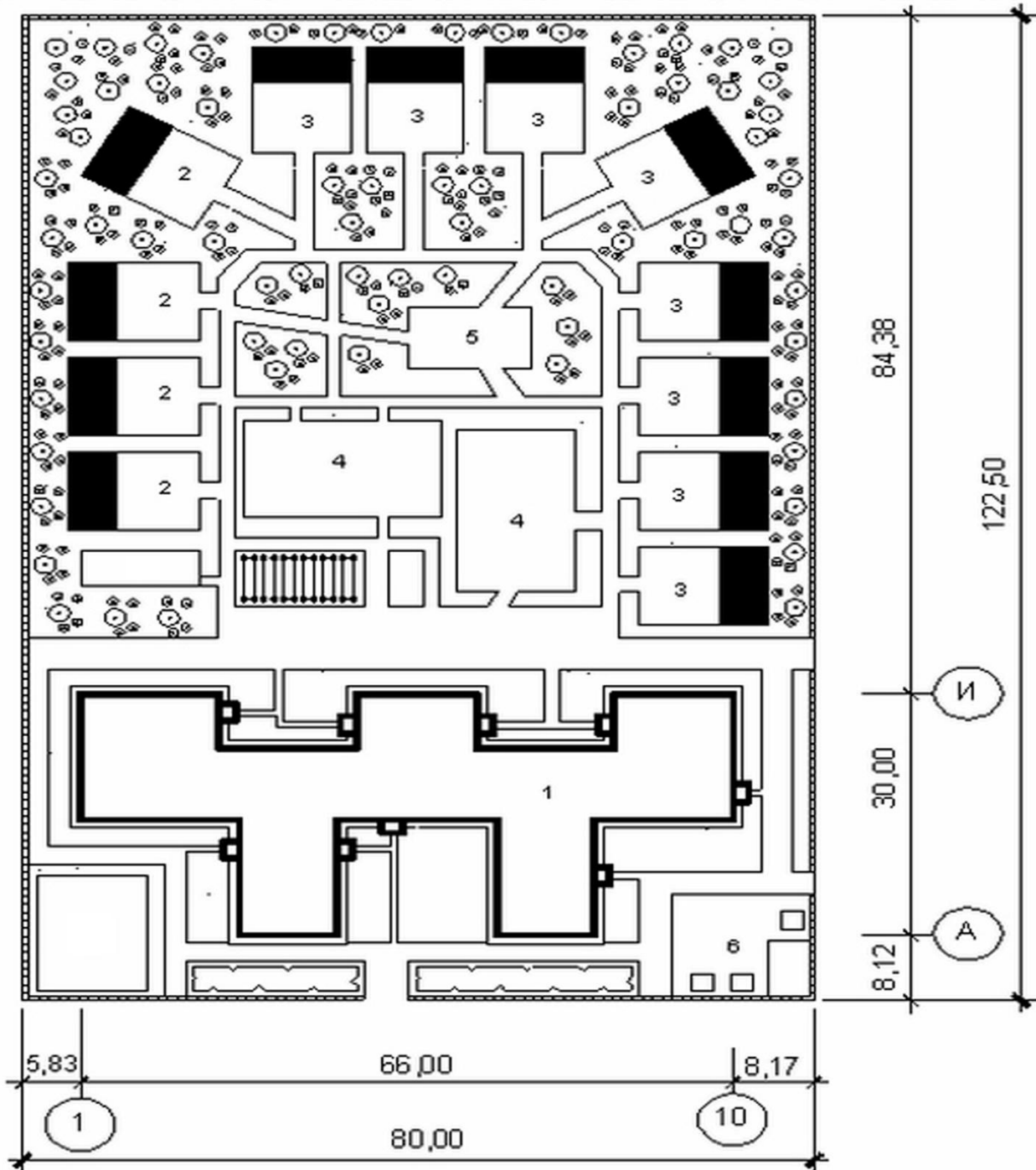


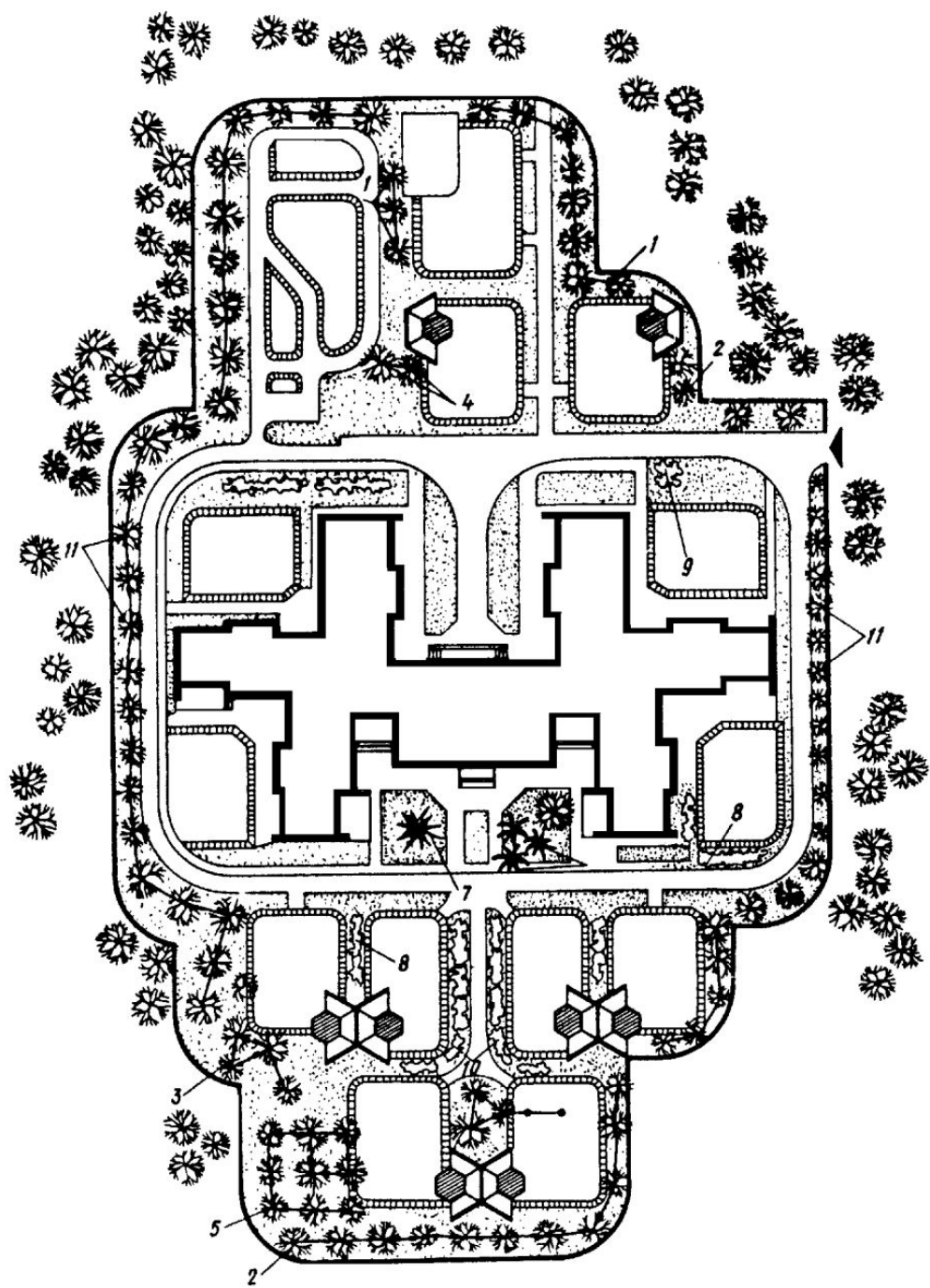






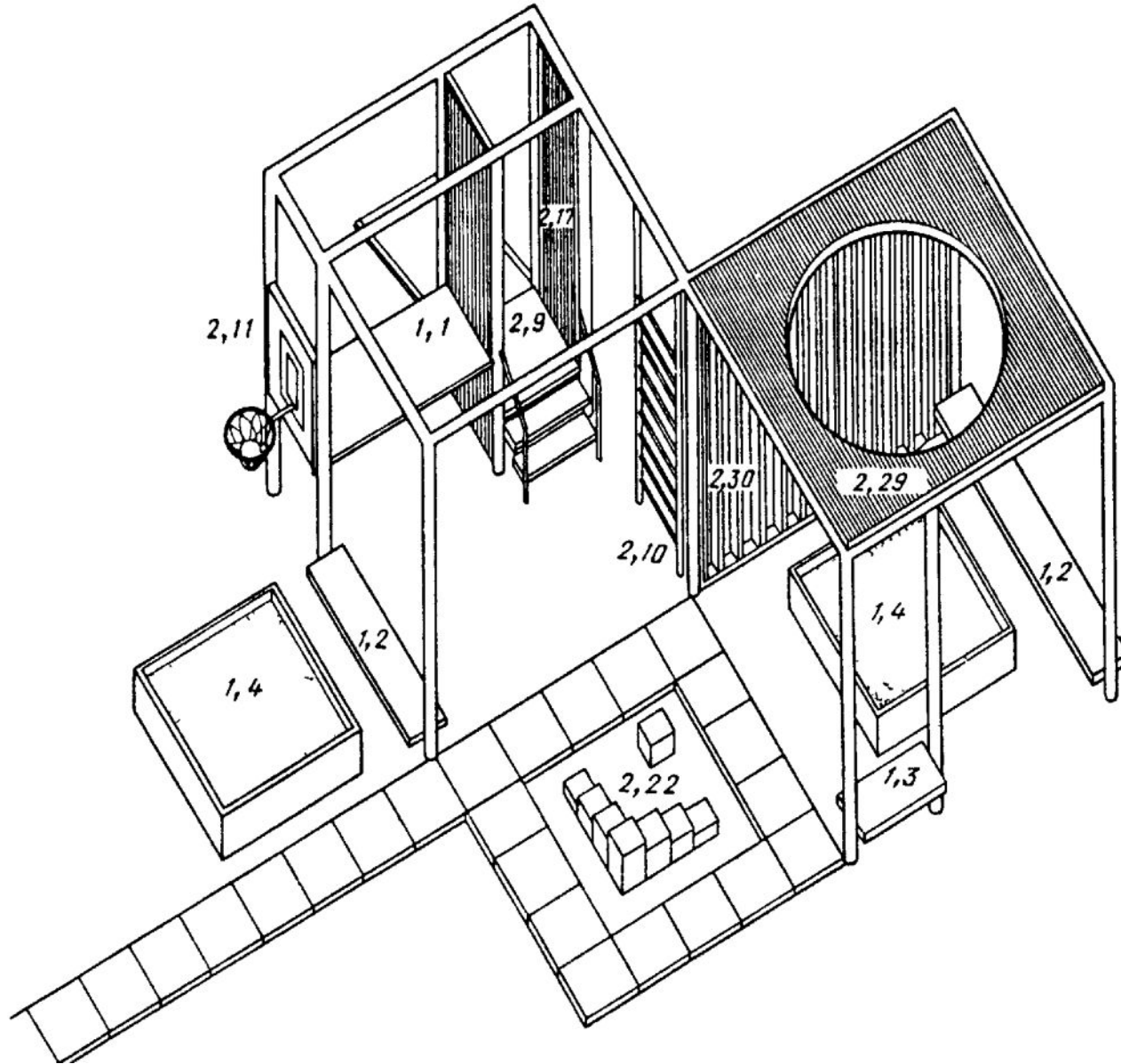






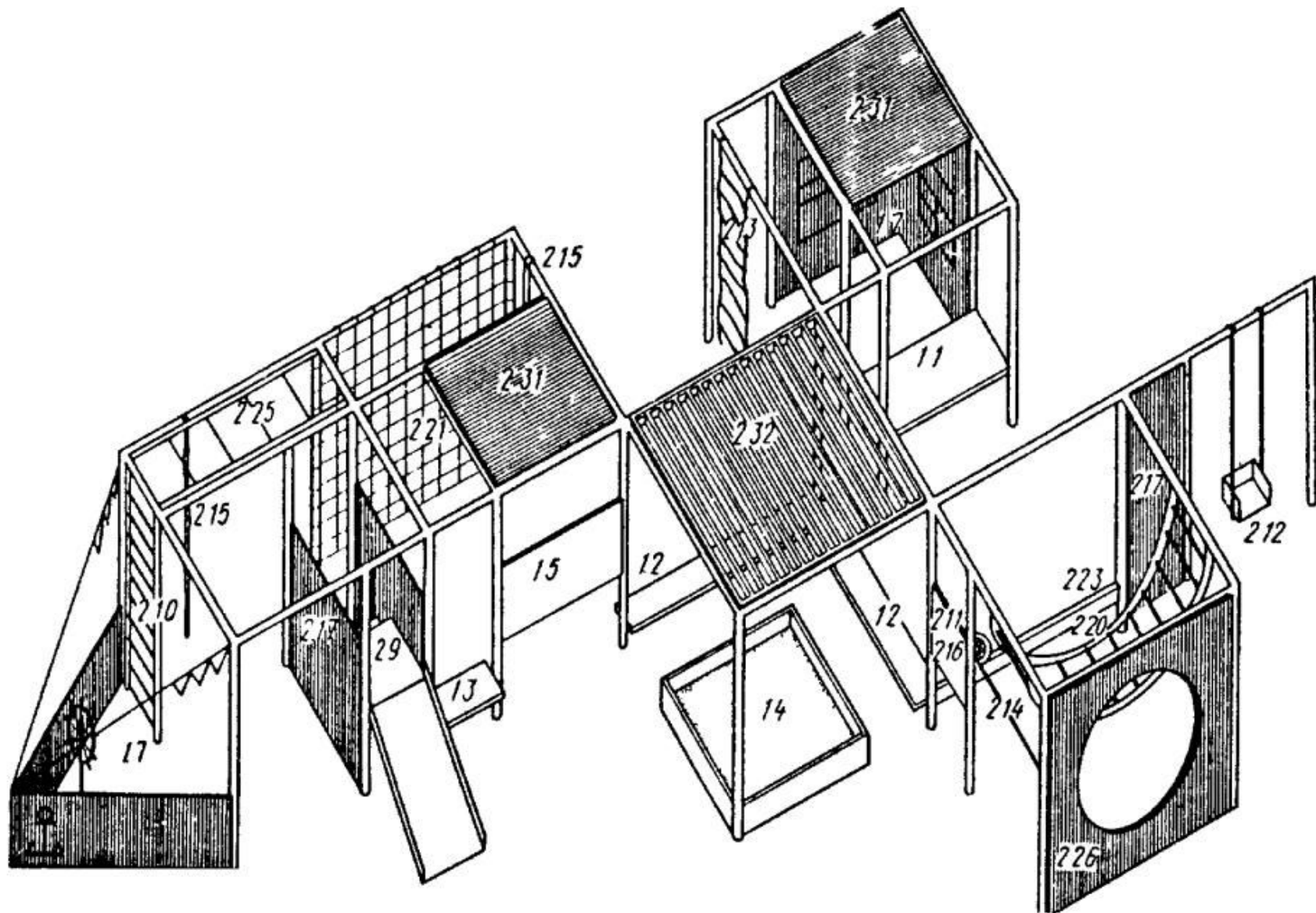






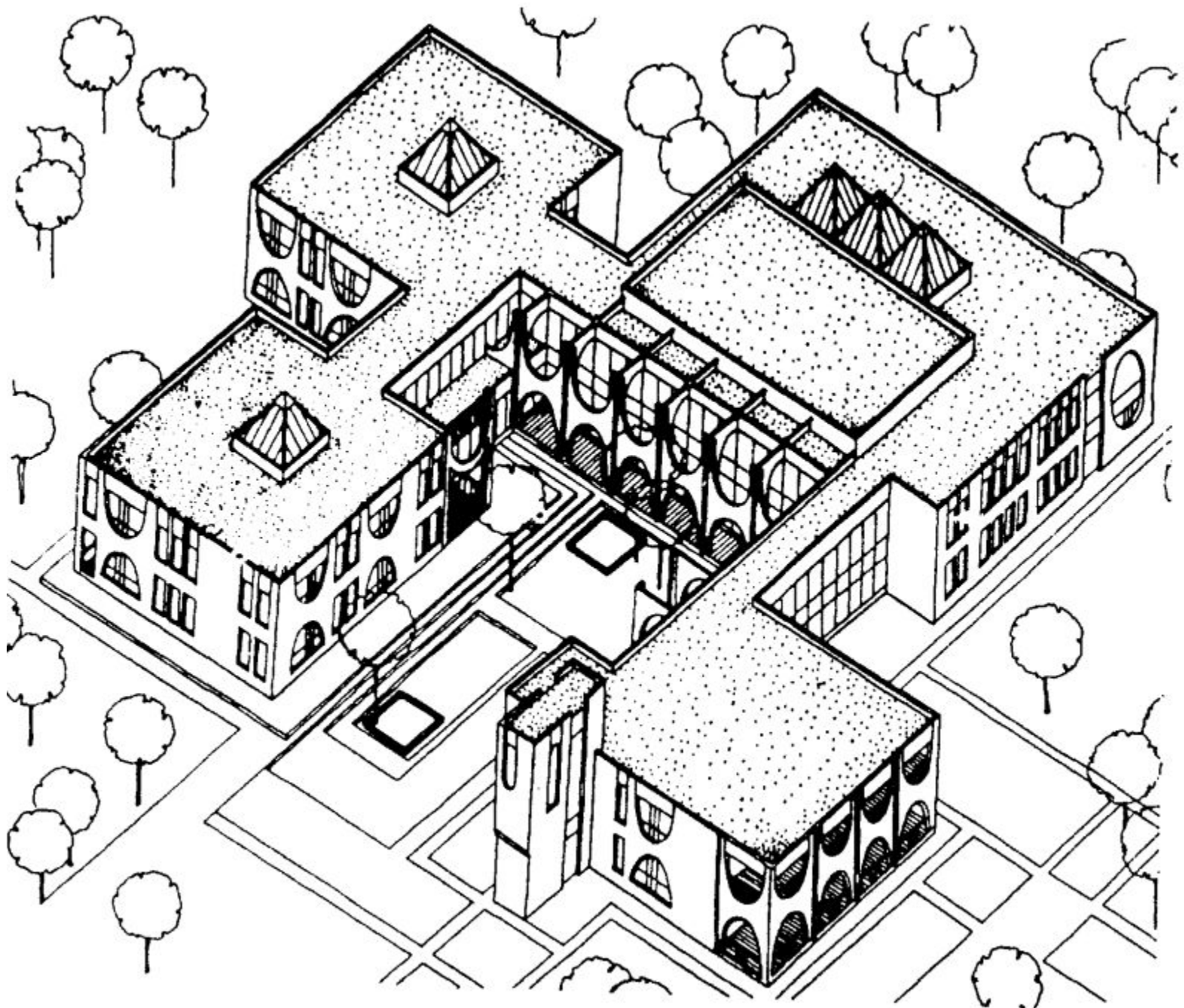
Игровые комплексы для дошкольных групповых площадок

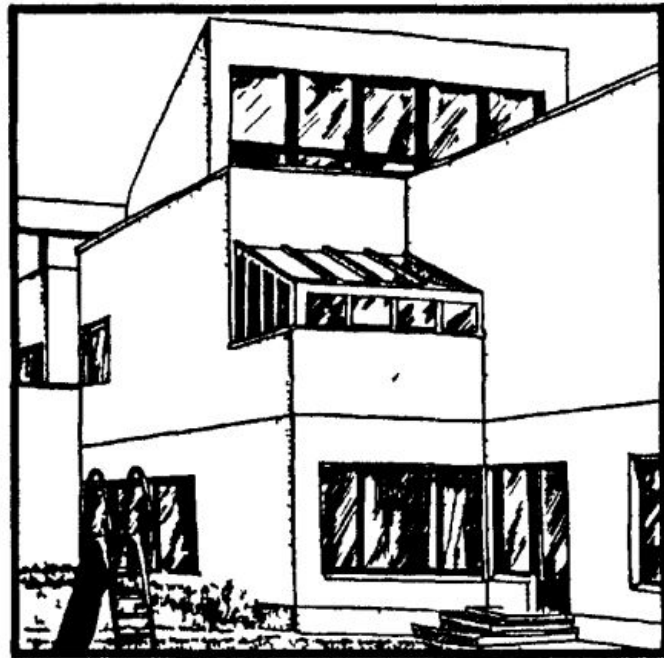
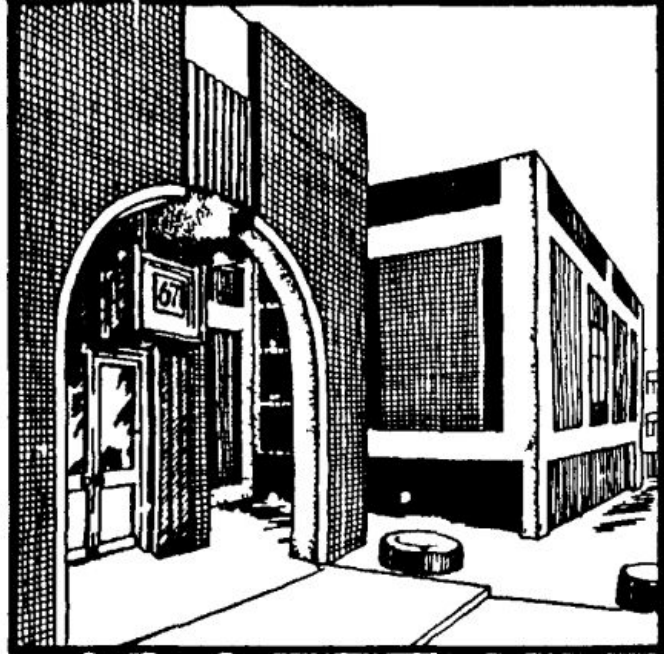




Игровые комплексы для дошкольных групповых площадок
б - старших групп







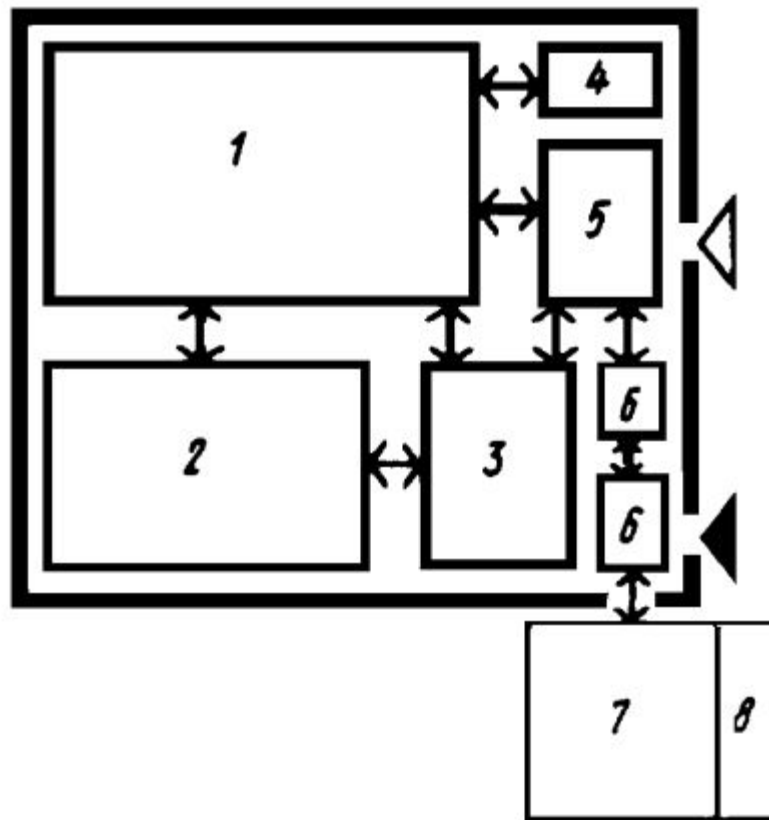
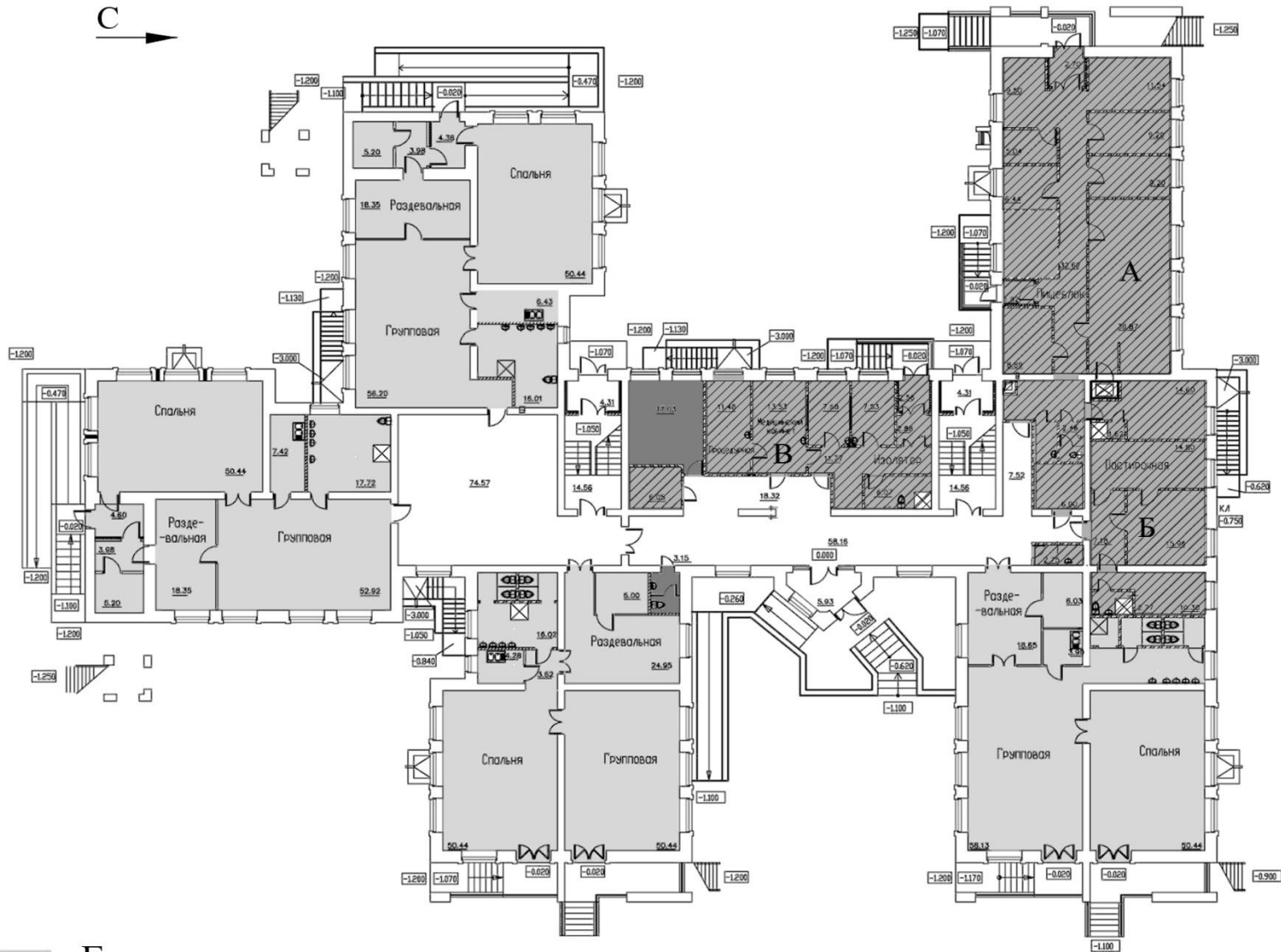


Схема взаимосвязи помещений в групповой ячейке

1 - групповая; 2 - спальня; 3 - туалетная; 4 - буфетная; 5 - раздевальня; 6 - входные тамбуры; 7 - теневой навес; 8 - колясочная (саночная);



C

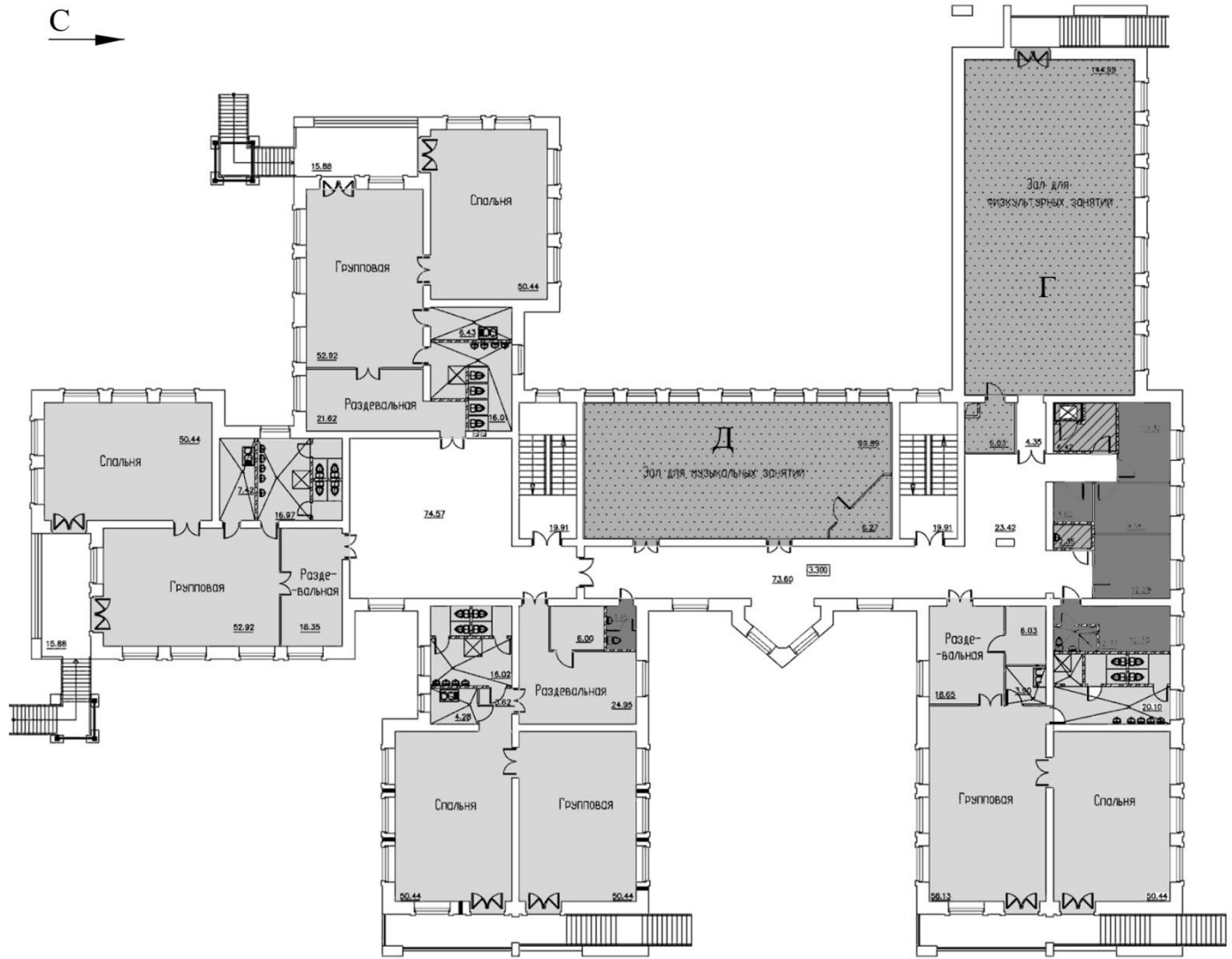


■ - Групповые комнаты

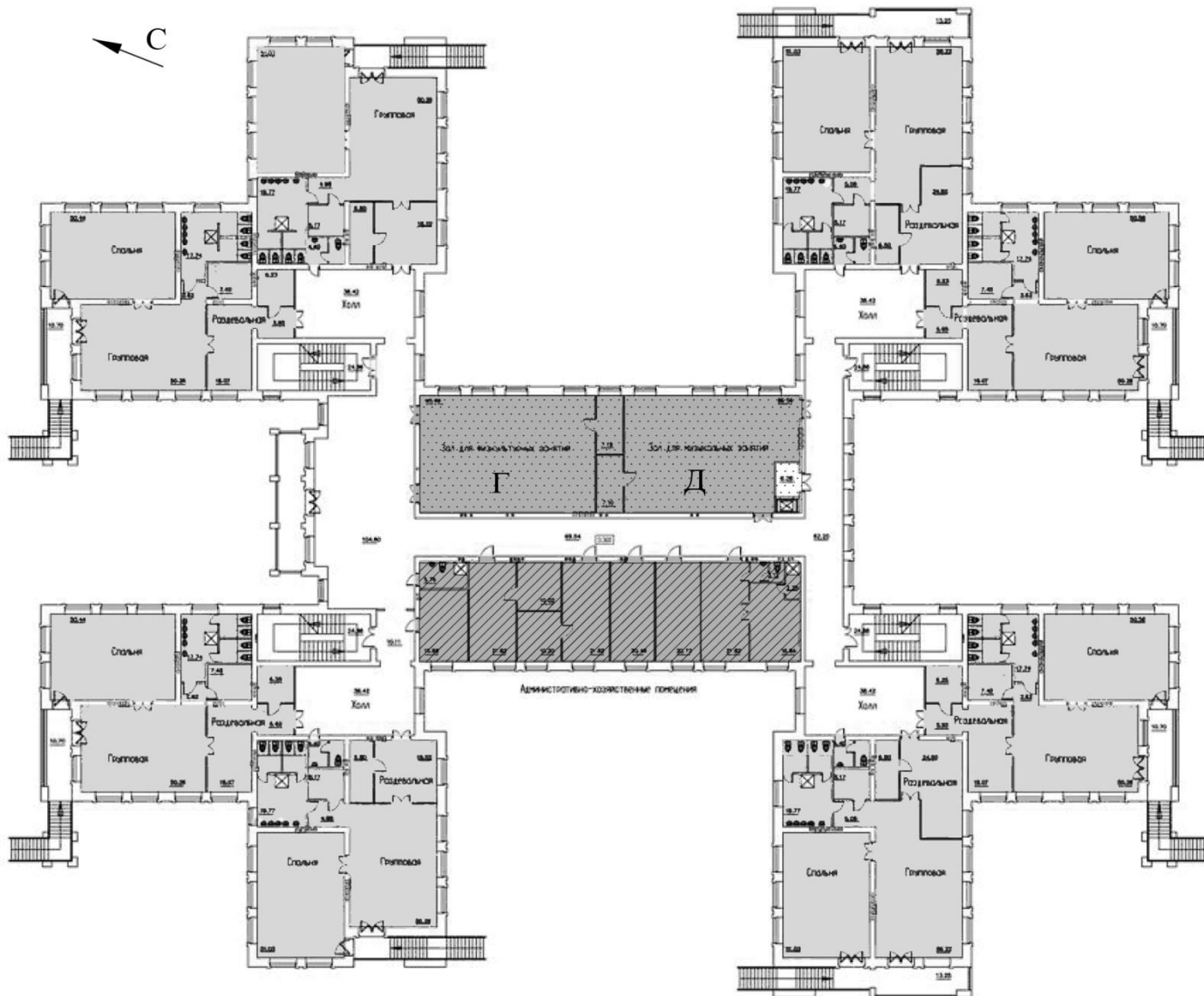
■ - Служебно-бытовые помещения

■ - Специализированные помещения

■ - Сопутствующие помещения:
А – пищеблок; Б – постирочная; В – медицинские помещения



- - Групповые комнаты
- - Служебно-бытовые помещения
- ▨ - Специализированные помещения:
Г – зал для физкультурных занятий; Д – зал для музыкальных занятий
- ▨ - Сопутствующие помещения



■ - Групповые комнаты

■ - Служебно-бытовые помещения

▤ - Специализированные помещения:
Г – зал для физкультурных занятий; Д – зал для музыкальных занятий

▨ - Сопутствующие помещения



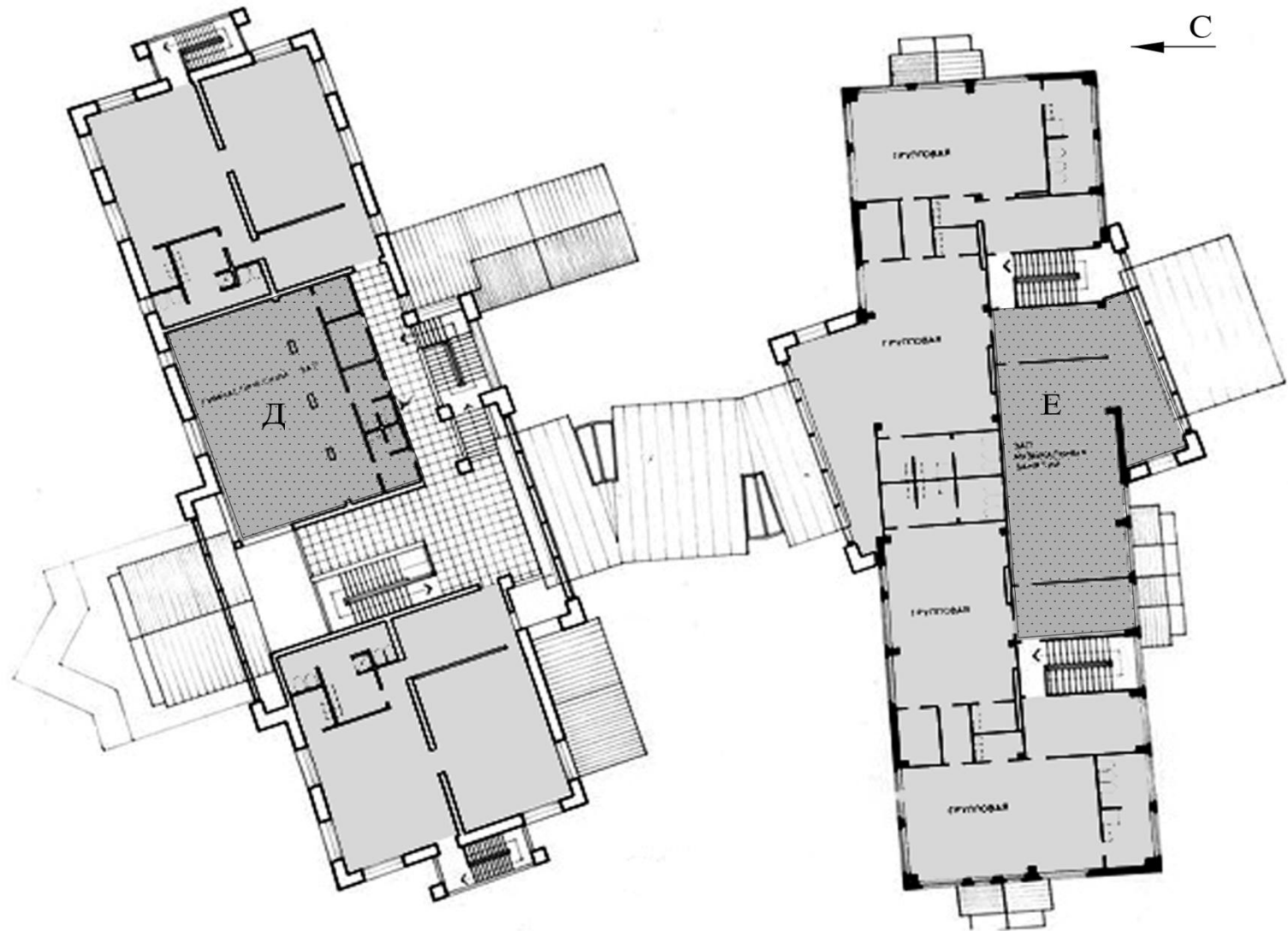
■ - Групповые комнаты

■ - Служебно-бытовые помещения

■ - Специализированные помещения: Г – бассейн

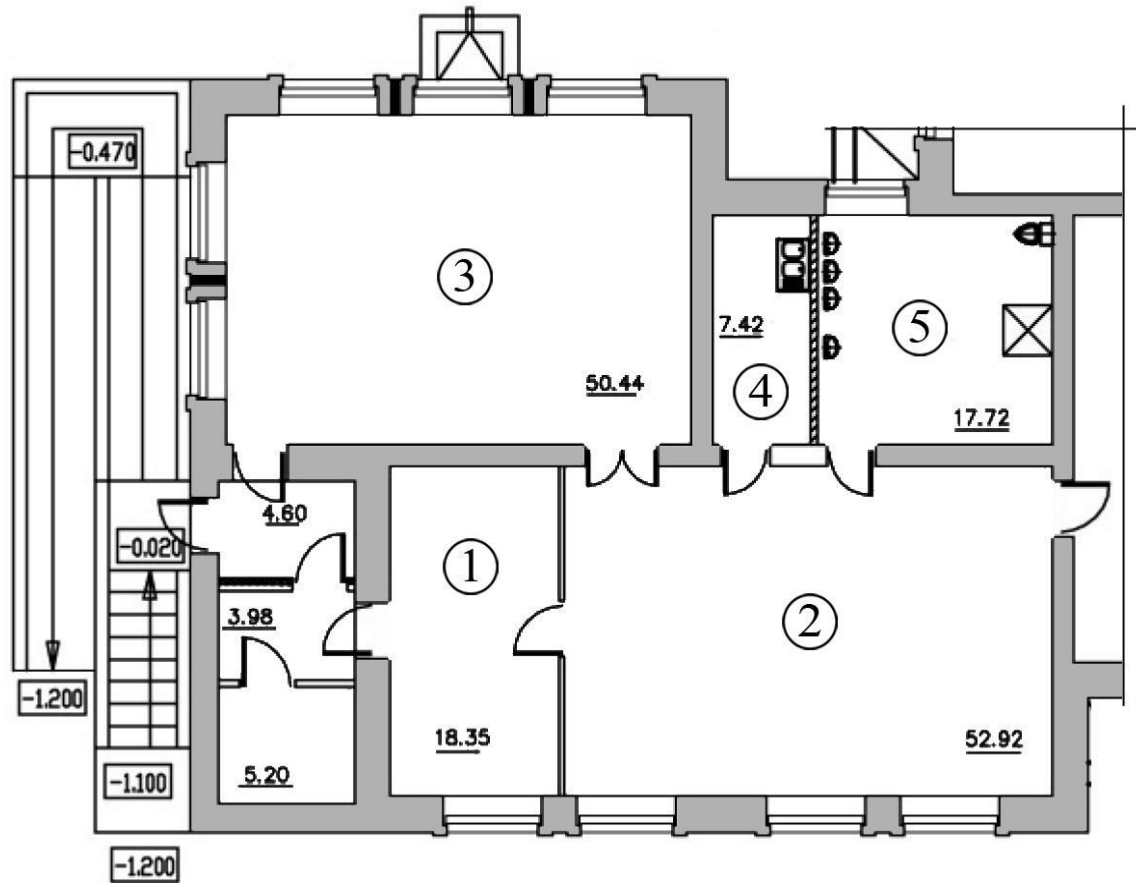
▨ - Сопутствующие помещения:

А – пищеблок; Б – постирочная; В – медицинские помещения;



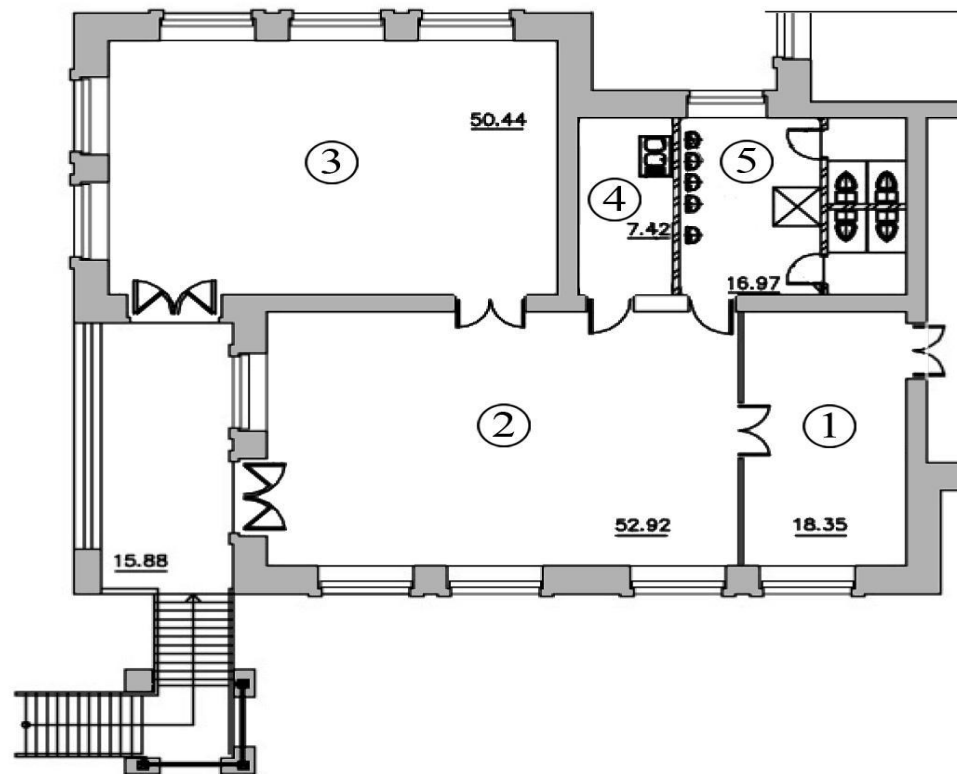
- - Групповые комнаты
- - Служебно-бытовые помещения
- - Специализированные помещения:
 Д – зал для физкультурных занятий; Е – зал для музыкальных занятий
- - Сопутствующие помещения

Ячейка ясли



- 1 - Приемная
- 2 - Игровая
- 3 - Спальня
- 4 - Буфетная
- 5 - Туалетная

Ячейка для детей 3-7 лет



- 1 - Раздевальная
- 2 - Групповая
- 3 - Спальня
- 4 - Буфетная
- 5 - Туалетная



Таблица 5.1* - Рекомендуемые площади групповой ячейки

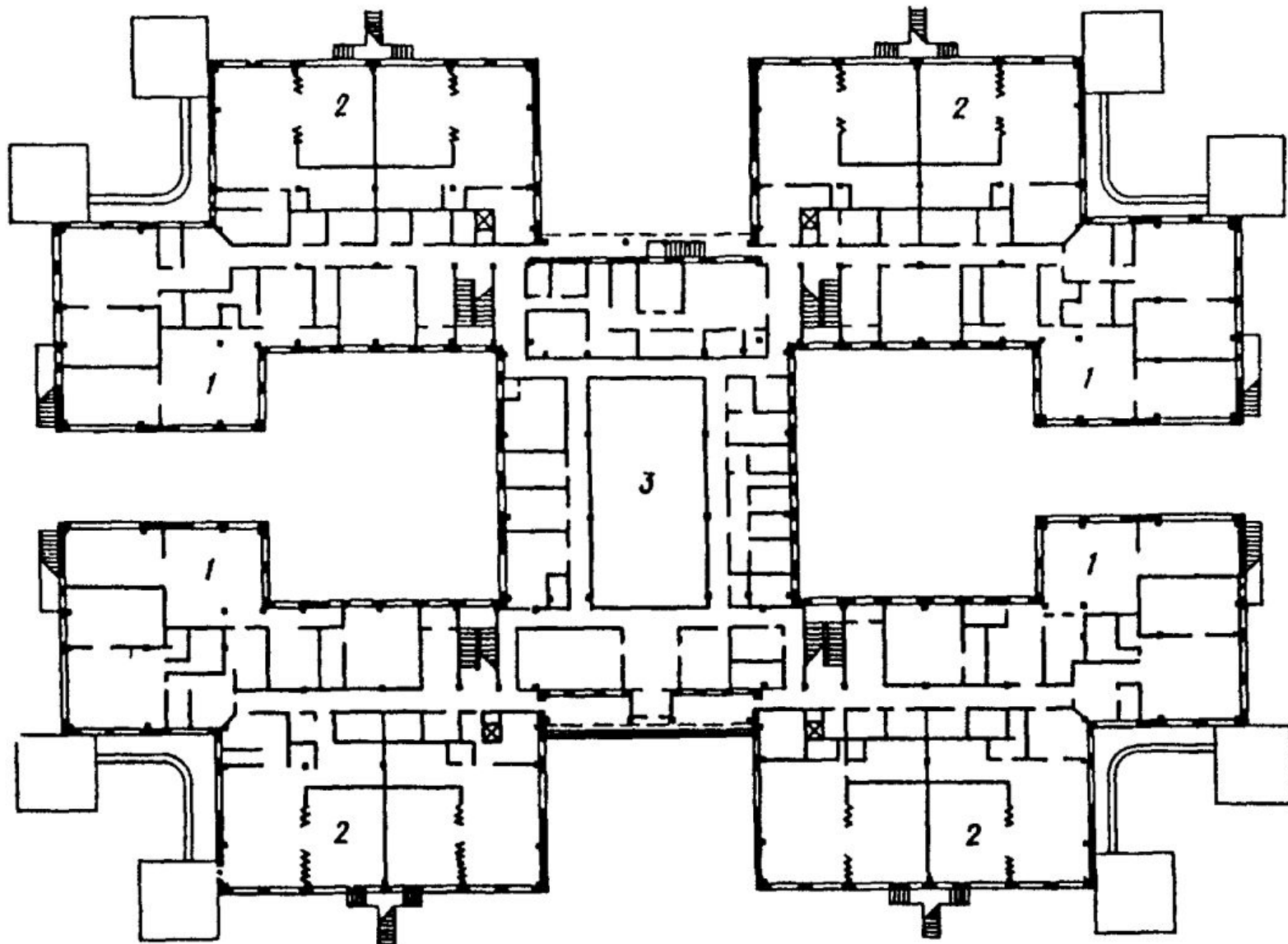
Помещения	Группа младенческого и раннего возраста (до 3 лет)	Дошкольная группа (с 3 до 7 лет)
Раздевальная	18 м - на всю группу	18 м - на всю группу
Групповая	2,5 м - на одного ребенка	2,0 м - на одного ребенка
Буфетная	3,0 м - на всю группу	3,0 м - на всю группу
Спальня	1,8 м - на одного ребенка	2,0 м - на одного ребенка
Туалетная	12 м - на всю группу	16 м - на всю группу

Примечание - для группы менее 10 детей площадь раздевальной принимается из расчета 1,0 м на ребенка, но не менее 6,0 м.



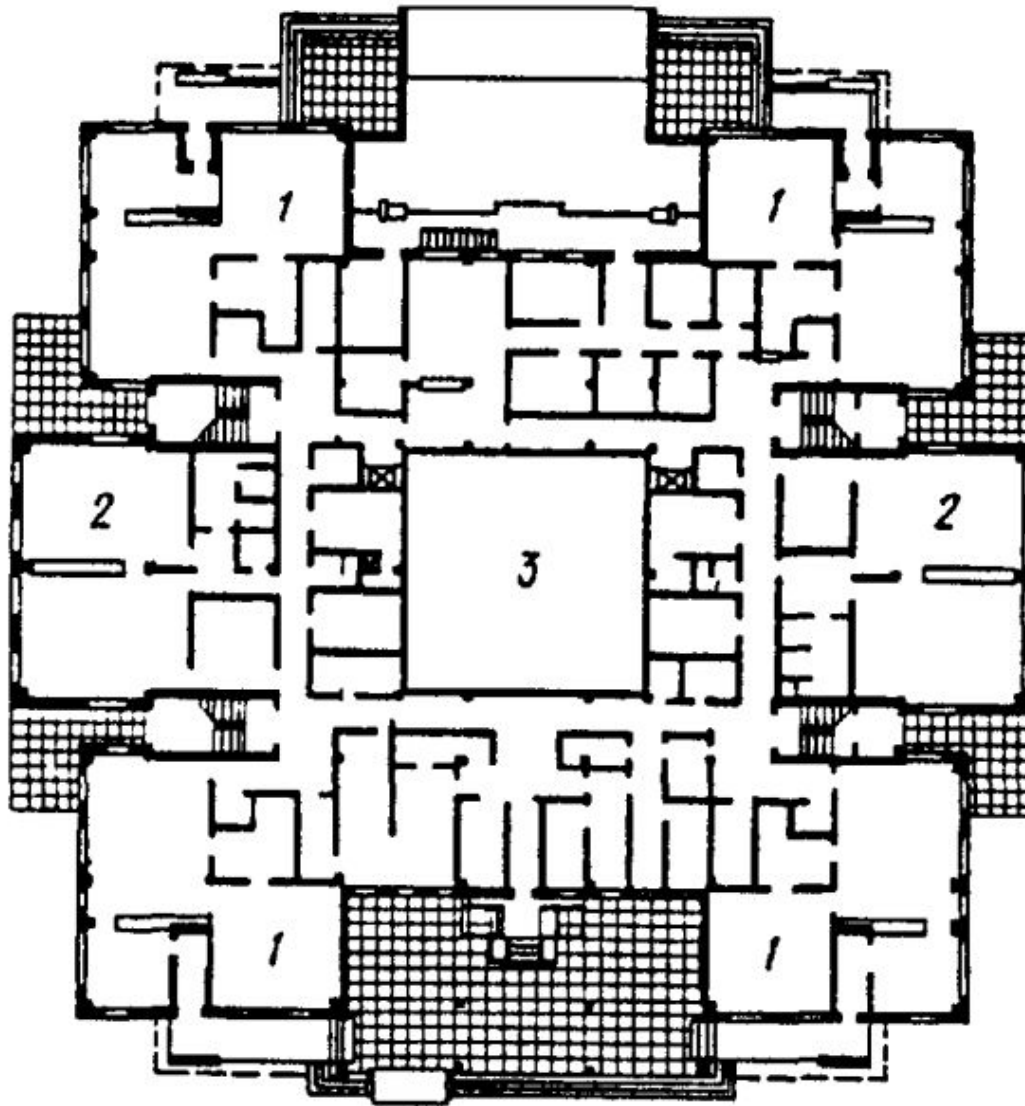




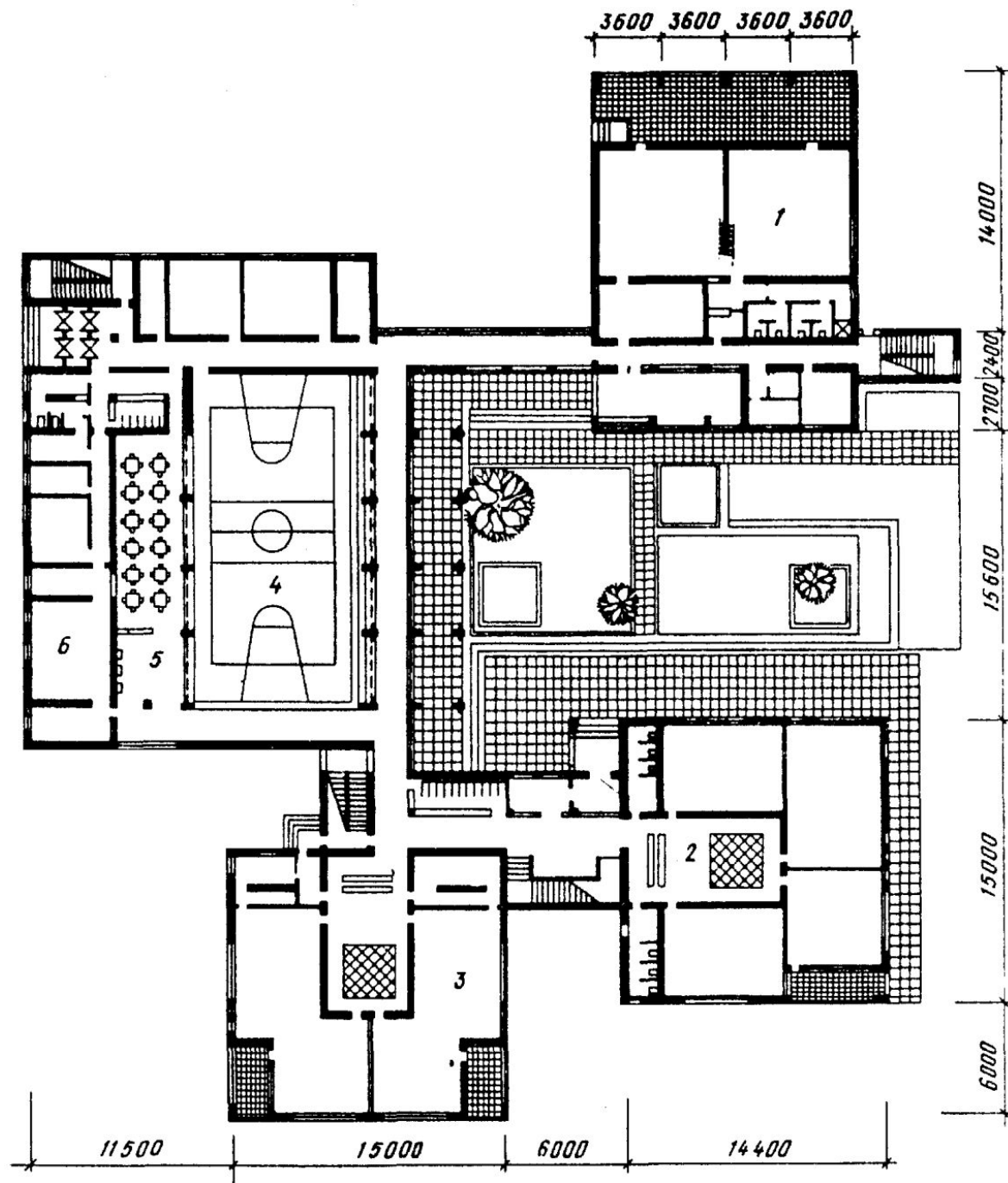


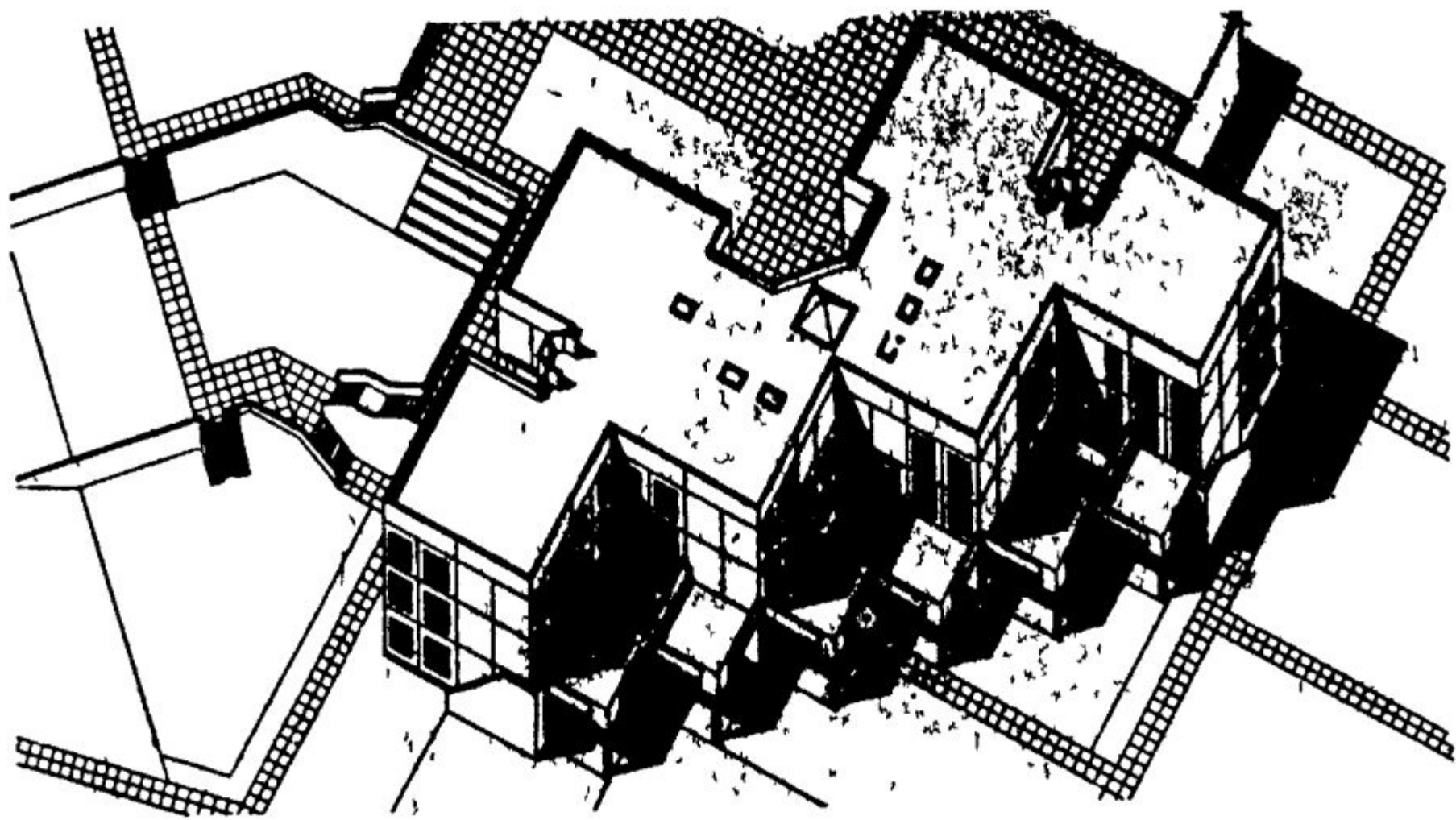
комплекс на 660 мест (14+14 групп)

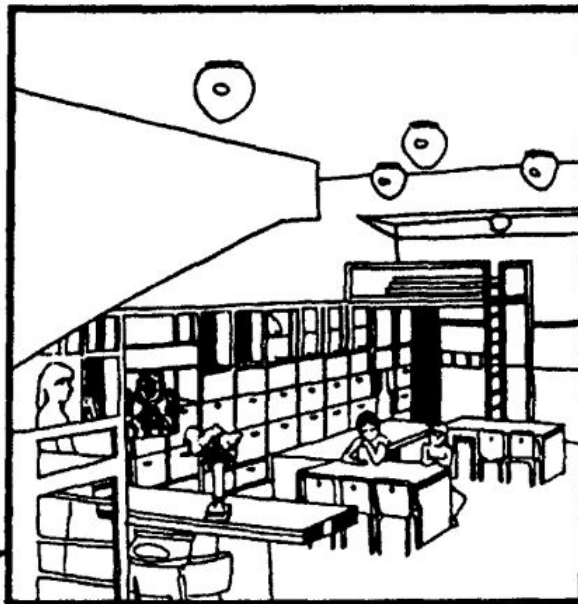
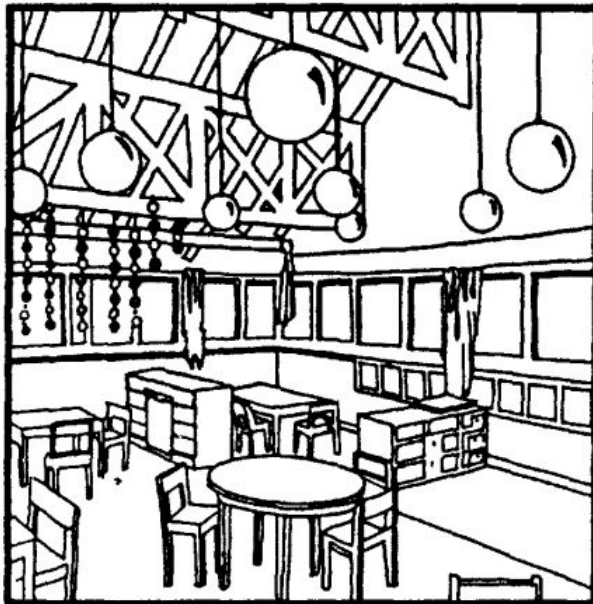
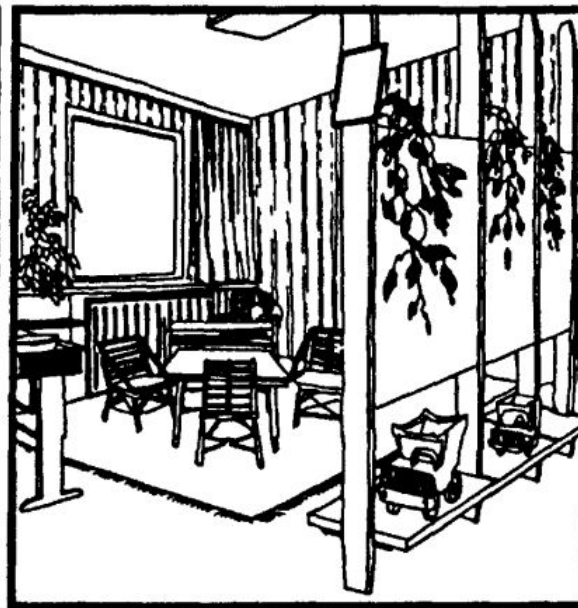
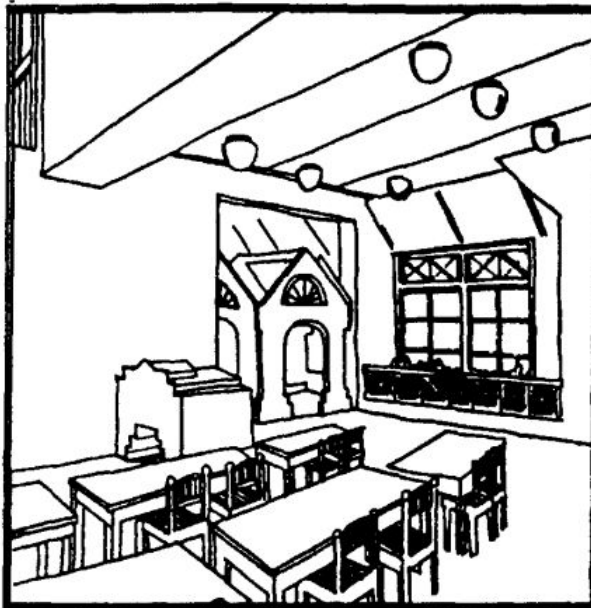
1 - блок ясельных групп; 2 - блок групп детского сада; 3 - блок служебно-бытовых помещений, для занятий, бассейна



комплекс на 480 мест (10+10
групп)
1 - блок ясельных групп; 2 - блок групп
детского сада; 3 - блок служебно-
бытовых помещений







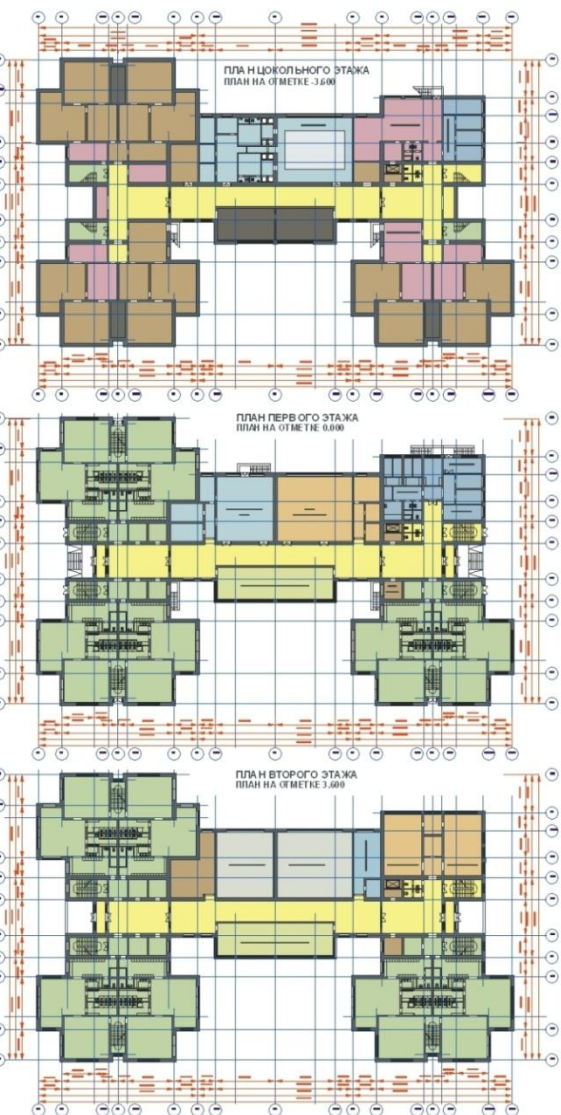
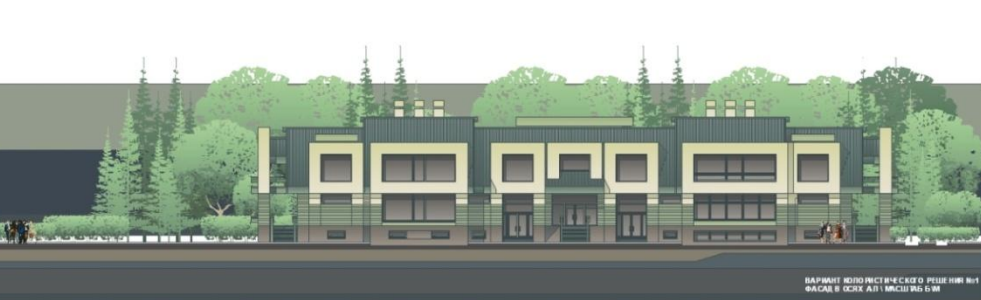
Примеры решения интерьера групповой

Организация
детских
игровых зон









№ п/п	ТЕ РЕЧЬ: ФУНКЦИОНАЛЬНЫЕ ГРУППЫ	НАИМЕНОВАНИЕ ЭЛЕМЕНТОВ	
		№ ПО ГРУППЕ (1-4-8-20)	КОЛИЧЕСТВО ЭЛЕМЕНТОВ
1			
2			
3			
Итого			

КОНЦЕПЦИЯ ДОУ НА 220 ПО АДРЕСУ: 2-я ПАРКОВАЯ,



СХЕМА ГЕНЕРАЛЬНОГО ПЛАНА
ВАРИАНТ "А2" - ДВУХЭТАЖИ

ПЛОЩАДЬ УЧАСТКА - 8856,20
ПЛОЩАДЬ ОЗЕЛЕНЕНИЯ - 4500,00
ПЛОЩАДЬ ЗАСТРОЙКИ - 2520,00
ОБЩАЯ ПЛОЩАДЬ ЗДАНИЯ - 10080,00
ПЛОЩАДЬ НА ОДНОГО РЕБЕНКА - 10,00
КОЛИЧЕСТВО ЭТАЖЕЙ - 2+Ц

- УСЛОВНЫЕ ОБОЗНАЧЕНИЯ:
- (orange) —
 - (grey) —
 - (white) —
 - (yellow) —
 - (green) —
 - (light green) —
 - (dark green) —
 - (brown) —
 - (circle with dot) —
- ЭКСПЛИКАЦИЯ:
- ① —
 - ② —
 - ③ —
 - ④ —
 - ⑤ —
 - ⑥ —
 - ⑦ —
 - ⑧ —
 - ⑨ —
 - ⑩ —
 - ⑪ —
 - ⑫ —
 - ⑬ —
 - ⑭ —
 - ⑮ —
 - ⑯ —
 - ⑰ —
 - ⑱ —
 - ⑲ —
 - ⑳ —
 - ㉑ —
 - ㉒ —
 - ㉓ —
 - ㉔ —
 - ㉕ —
 - ㉖ —
 - ㉗ —
 - ㉘ —
 - ㉙ —
 - ㉚ —
 - ㉛ —
 - ㉜ —
 - ㉝ —
 - ㉞ —
 - ㉟ —
 - ㊱ —
 - ㊲ —
 - ㊳ —
 - ㊴ —
 - ㊵ —
 - ㊶ —
 - ㊷ —
 - ㊸ —
 - ㊹ —
 - ㊺ —
 - ㊻ —
 - ㊼ —
 - ㊽ —
 - ㊾ —
 - ㊿ —









Официальный портал
Екатеринбурга
www.ekburg.ru







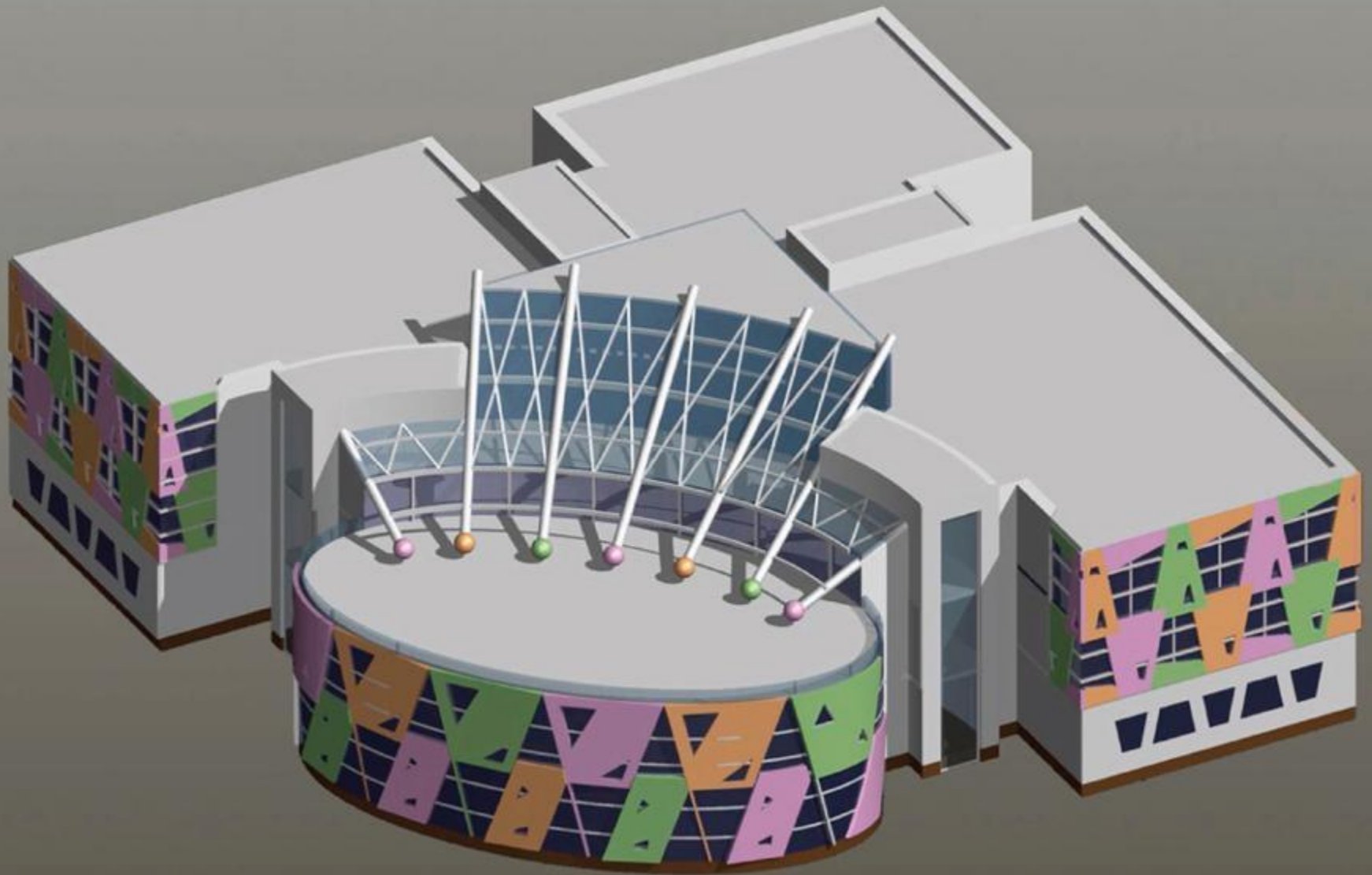
















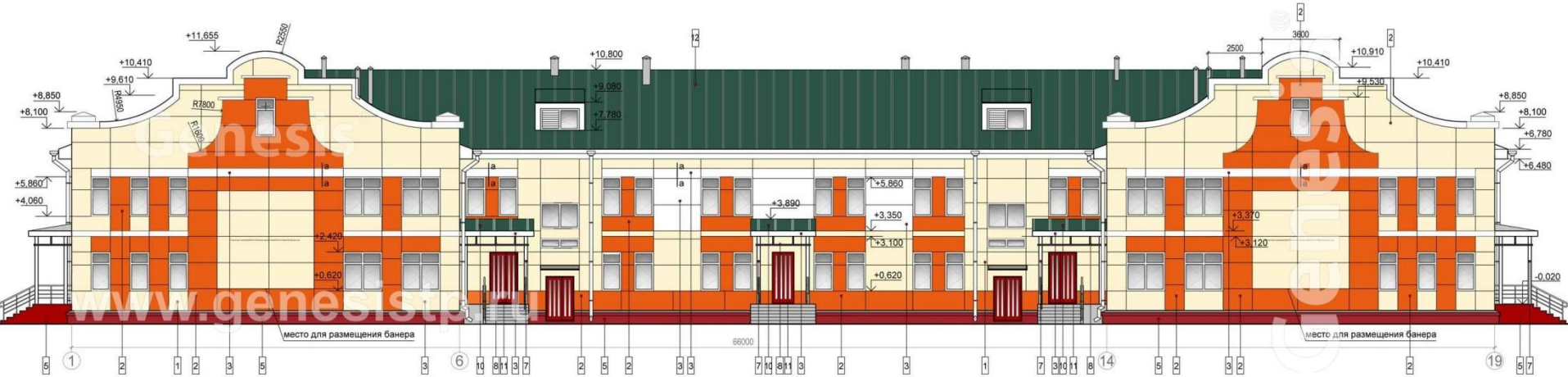


План второго этажа



						Строительство детского сада на 150 мест		
Изм.	Кол.	Лист	№ в к.	Подп.	Дата			
ГИП		Каростян				Здание детского сада		
						Страна	Лист	
						ЭП	11	





T-241

План на отм. +0,000





















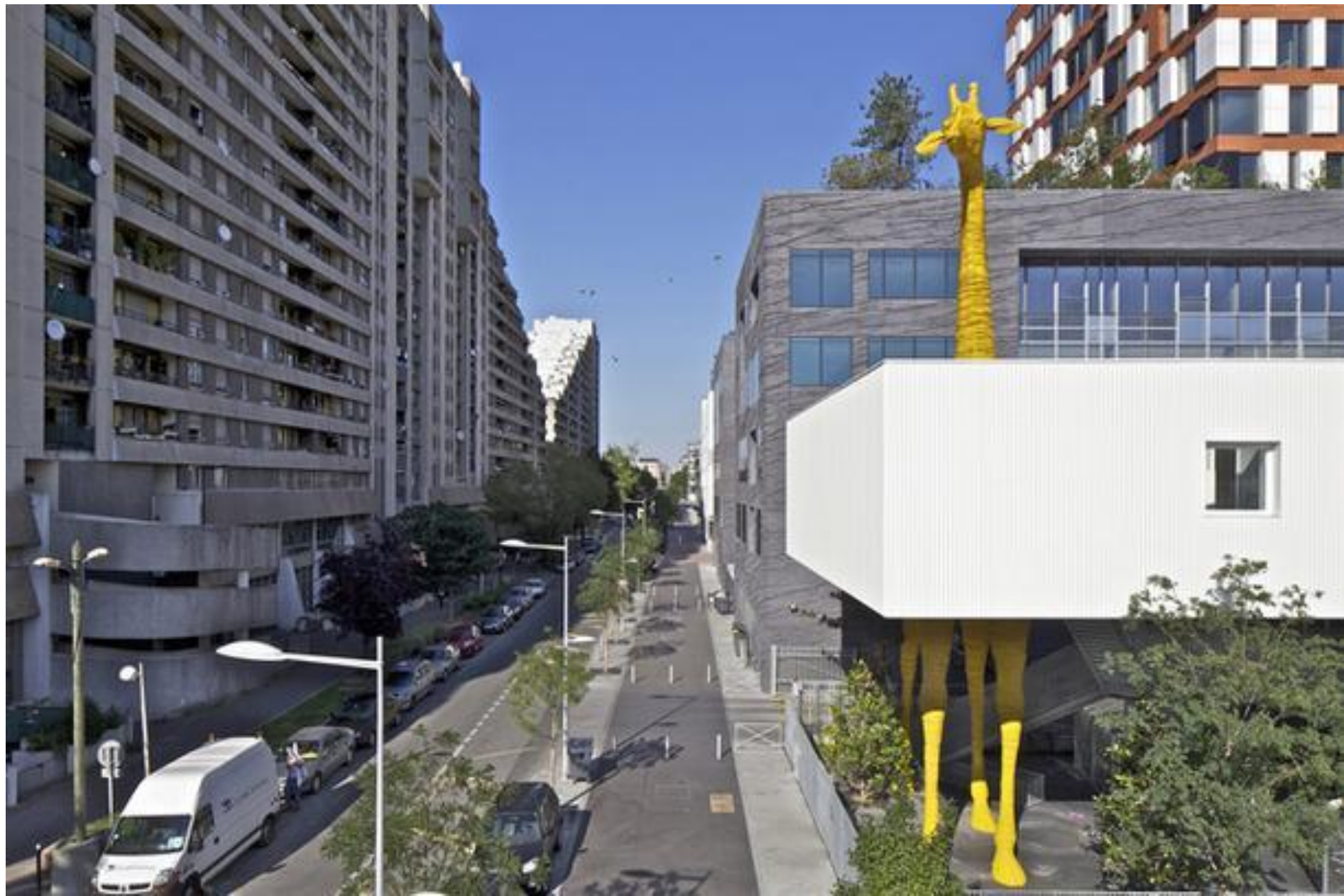




















RIANOVOSTI

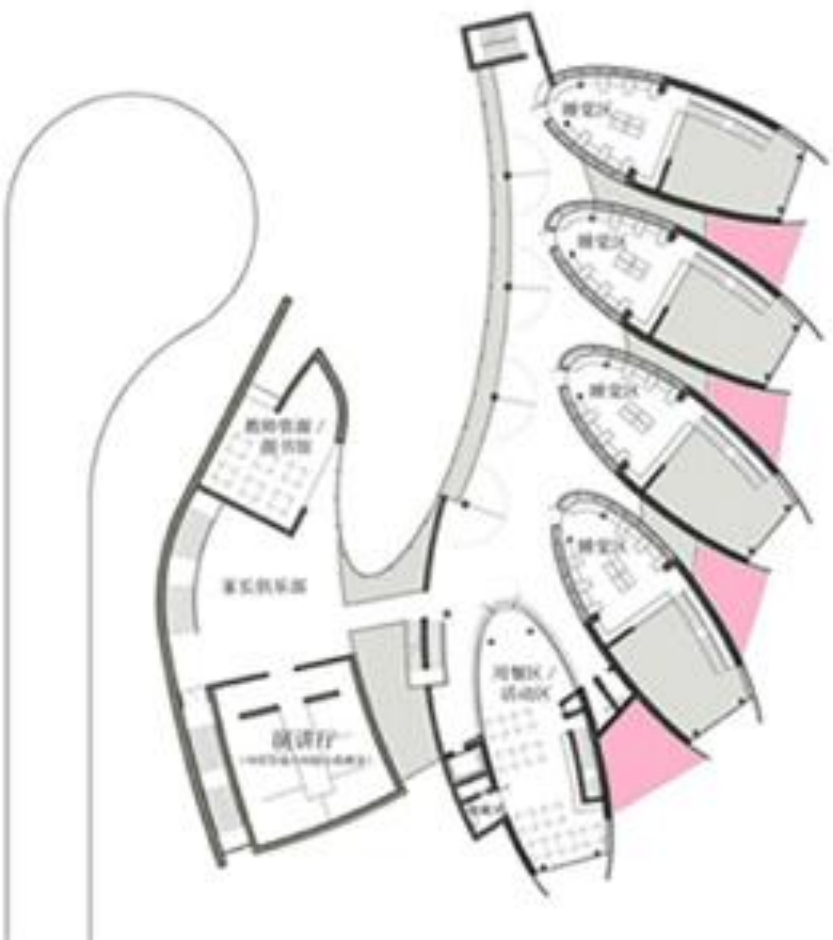






URBAN GROUP — ДЕТЯМ
ДЕТСКИЙ САД НА 130 МЕСТ

































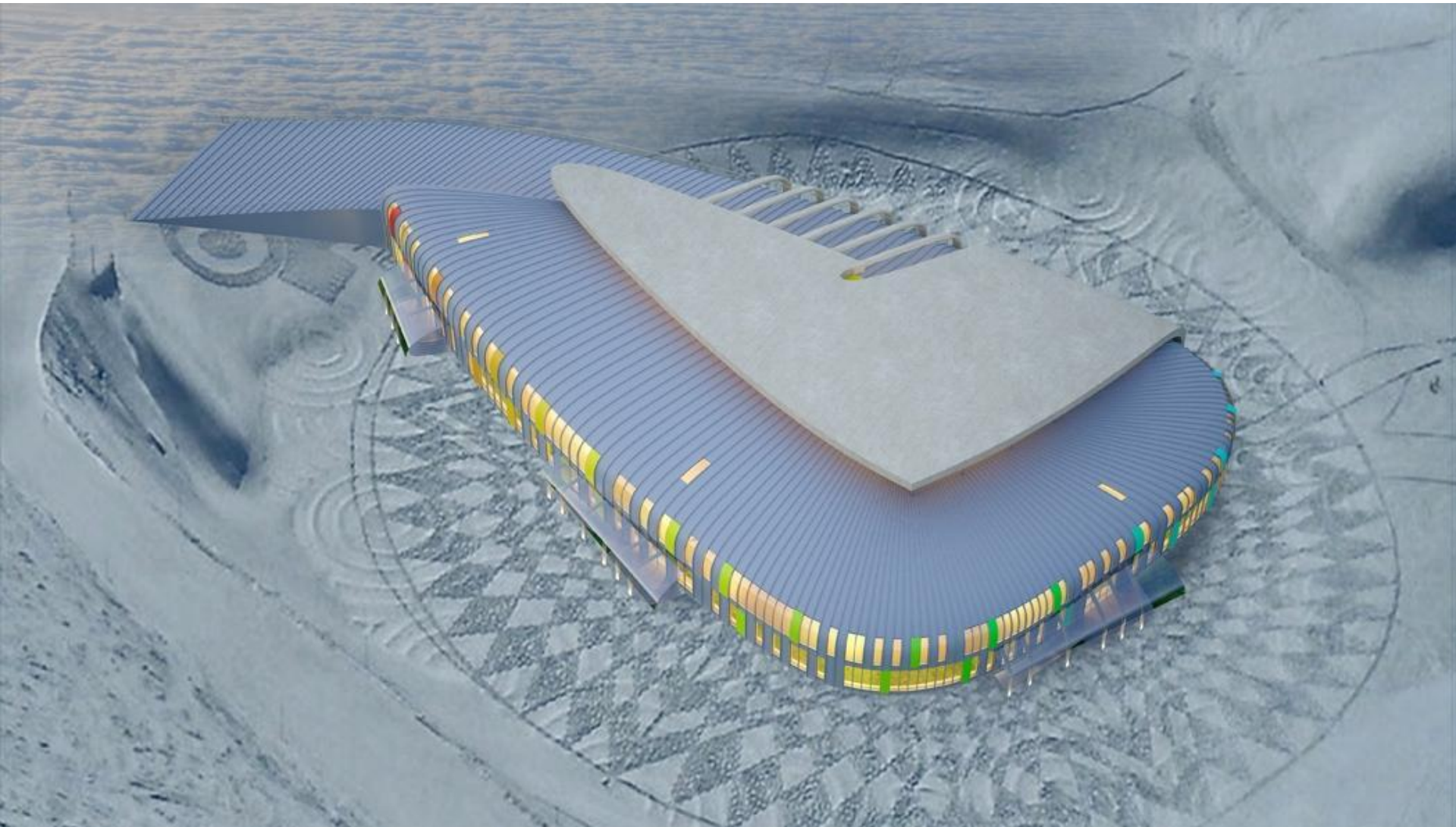






Победители в номинации «Детский сад на 200 мест»

**1 место. Лукомский Антон
Валерьевич, Россия, Москва**





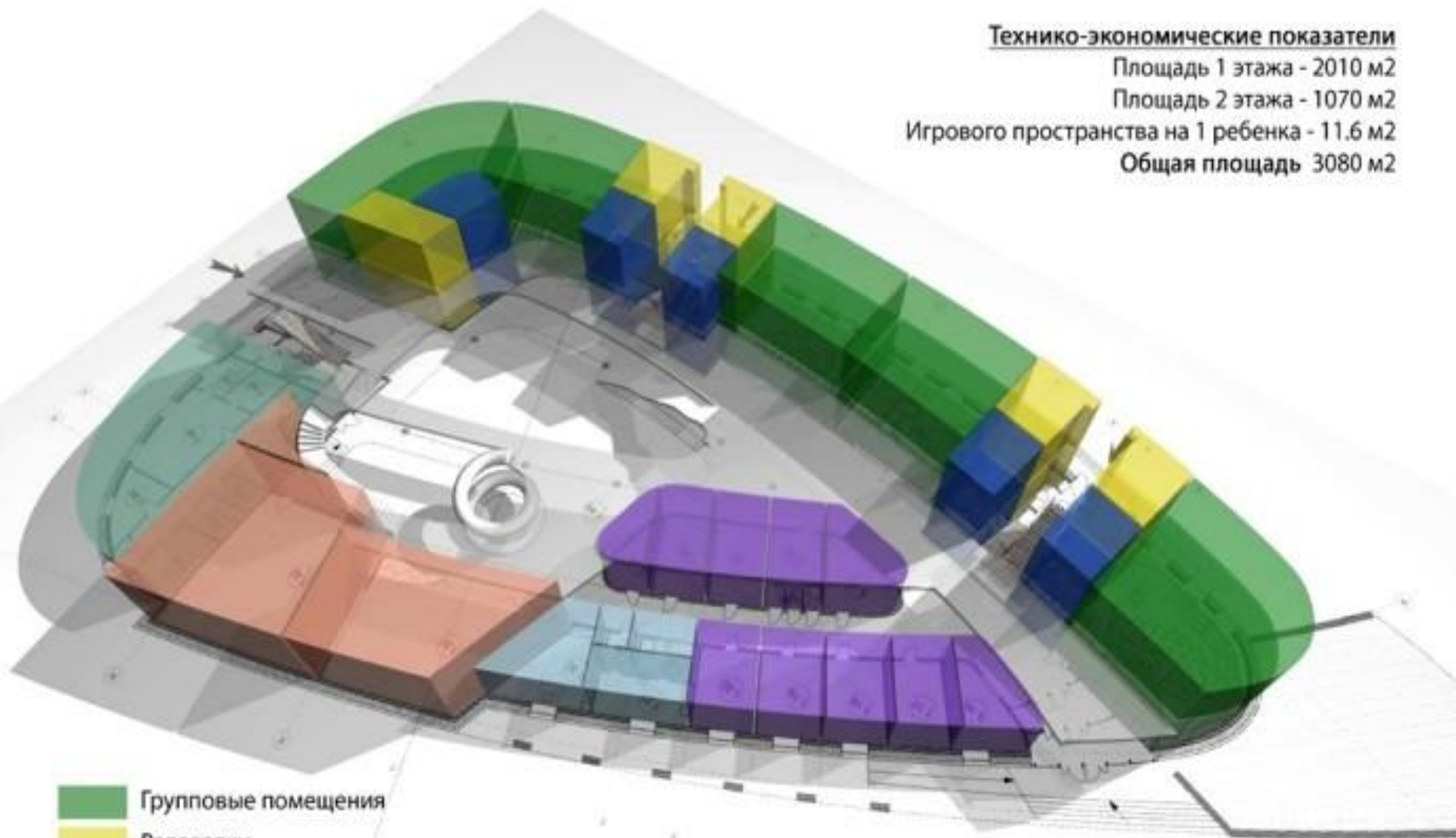
Технико-экономические показатели

Площадь 1 этажа - 2010 м²

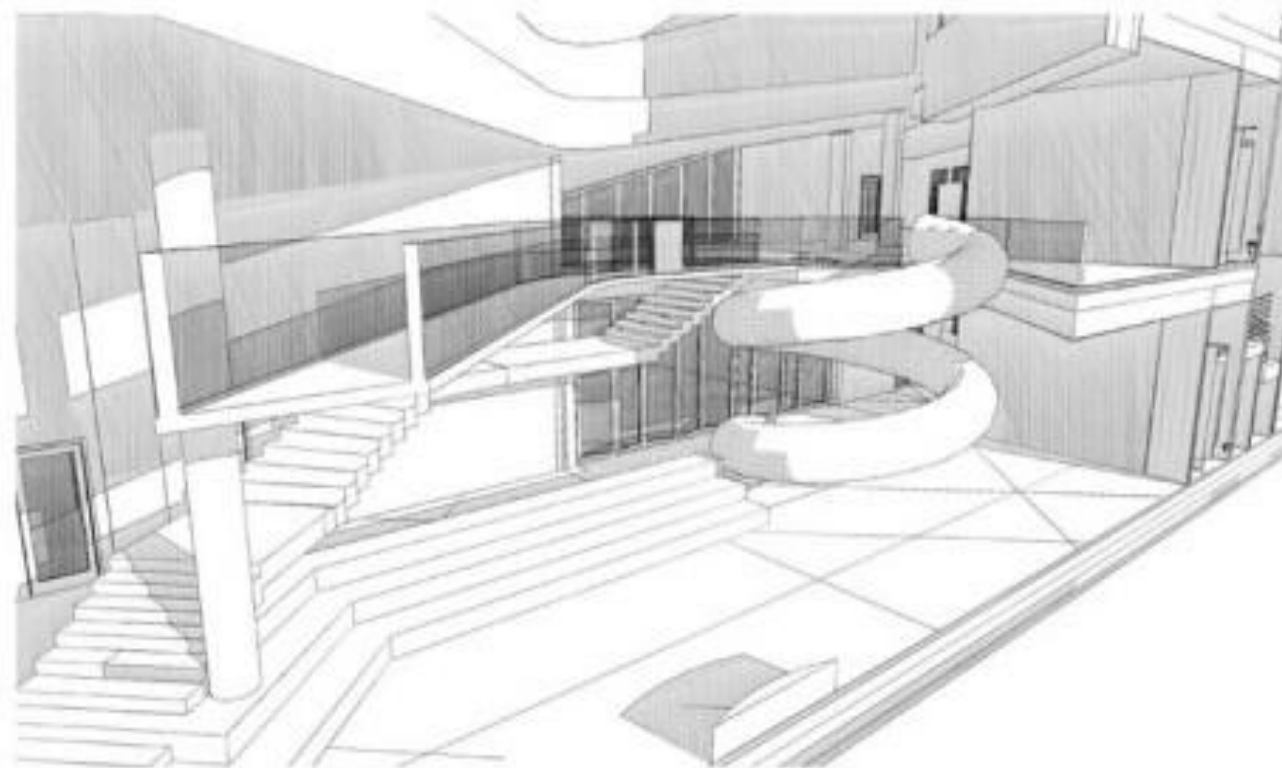
Площадь 2 этажа - 1070 м²

Игрового пространства на 1 ребенка - 11.6 м²

Общая площадь 3080 м²



- Групповые помещения
- Рздевалки
- Санитарные комнаты
- Административные и хозяйственные помещения
- Медицинский кабинет
- Спортивный и музыкальный зал
- Кухня







ФАСАД 1-21



21

ФАСАД 21-1



21

ПЛАН 2 ЭТАЖА



1	подсобные	(20,4 x 4)	81,4
2	кухня	(40,2 x 4)	160,8
3	столовая	(20,2 x 4)	80,8
4	классы	(20,2 x 2) + (20,2 x 2)	80,8
5	классы в пилотные кабинеты	(11,7 x 4)	46,8
6	классы	(2,2 x 4)	8,8
7	классы три пилотные кабинеты	(2,4 x 2) + (2,4 x 2)	9,6
8	классы для игр		8,8
9	классы		8,8
10	классы		10,4
11	классы (с возможностью размещения мебели)		8,8
12	классы для занятий музыкой		8,8
13	инструментальный зал		16,0
14	инструментальный зал		8,8
15	классы для занятий с детьми		4,4 x 2,2
16	классы для занятий		11,0
17	классы для занятий		11,0
18	классы		16,0
19	классы		11,0
20	классы для занятий		8,8
21	классы для занятий		8,8
22	классы		14,0
23	классы		16,0
24	классы - для занятий пилотными кабинетами		11,0
25	классы для занятий пилотными кабинетами		11,0
26	классы для занятий		8,8
Итого помещений 2 этаж			88,8



- Грузинская мебель для детей 1 группы
- Кружковый блок
- Блок стартала
- Блок персонала, индивидуальных помещений, сотрудников
- Блок стирки и глажки
- Коридоры, холлы, лестничные клетки



- 1) ЗДАНИЕ ДОШКОЛЬНОГО ОБРАЗОВАТЕЛЬНОГО УЧРЕЖДЕНИЯ
- 2) ПЛОЩАДКА ДЛЯ ДЕТЕЙ ВОЗРАСТА 3-6 ЛЕТ
- 3) ПЛОЩАДКА ДЛЯ ДЕТЕЙ ДОШКОЛЬНОГО ВОЗРАСТА
- 4) ВИКУЛЬТУРНЫЕ ПЛОЩАДКИ
- 5) ПЛОЩАДКА ДЛЯ ИЗМЕНЕНИЯ ПЛАНА ДОРОЖНОГО ДВИЖЕНИЯ
- 6) ОГОРОД - ПЛОДНИК
- 7) ФРУКТОВЫЙ САД
- 8) КОММУНИКАЦИОННАЯ ПЛОЩАДКА
- 9) ИСТОРИКО-ПАМЯТНИК
- 10) ТЕНЕВЫЕ НАВЕСЫ
- 11) ЦЕПЬ НАВЕСОВ



В ЗАВИСИМОСТИ ОТ ПРЕДПОСМОТРЕННОЙ ОРИЕНТАЦИИ ПОСТРОЕНИЯ И ОРИЕНТАЦИИ ОБЩЕИСПОЛЗОВАТЕЛЬНЫХ ЧАСТЕЙ ПЛОЩАДКИ ПОКРЫТИЯ НАПЛИВ ИЗ АСФАЛТА МОЖЕТ КОМПЕНСИРОВАТЬСЯ

