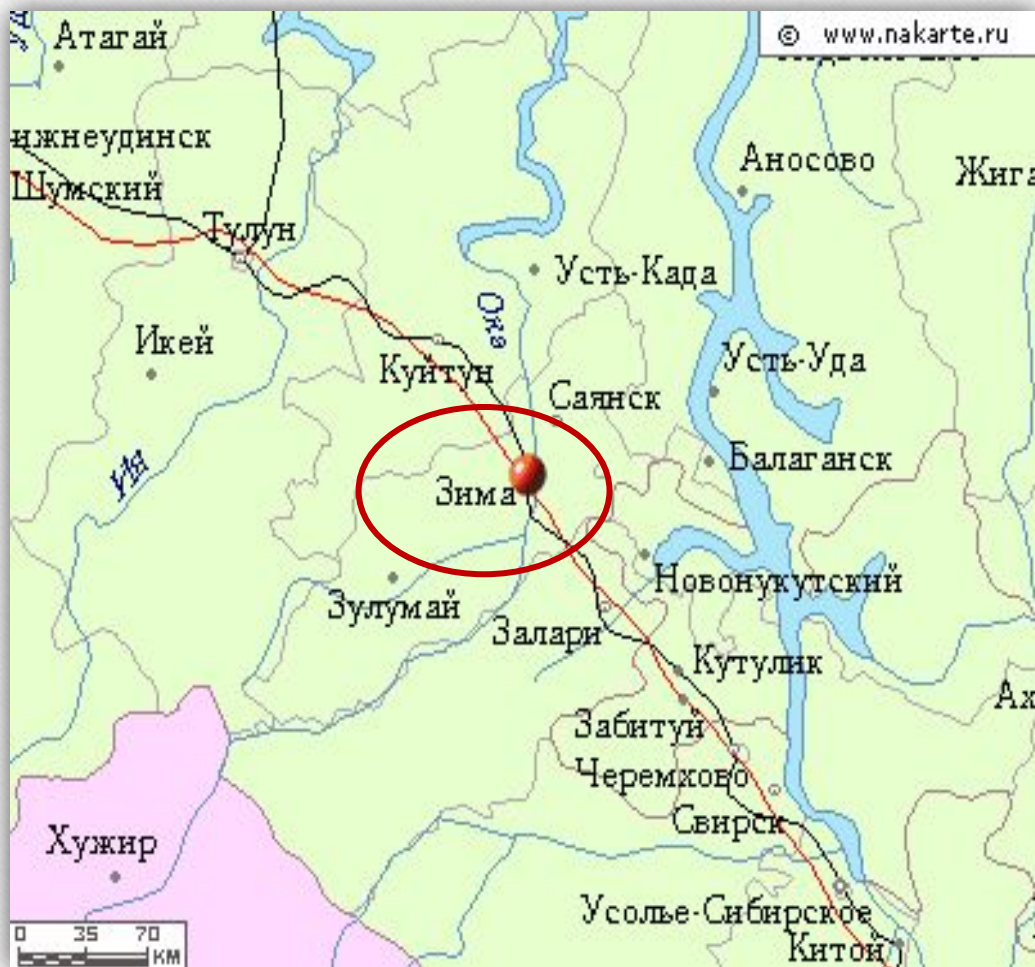


**«Откуда
пошла и есть
Зима...»**
*путевой очерк
(XVIII в.)*

Безгубова Наталья Сергеевна,
учитель истории и
обществознания МБОУ «СОШ
№ 26»
г. Зима Иркутской области



Пусть кто-то родился в столице
Пусть кто-то родился в селе,
А я обрела свою Родину
В любимой всем сердцем Зиме
Марина Выражемская



Зима – город в России, административный центр Зиминского района Иркутской области, крупная опорная железнодорожная станция Восточно-Сибирской железной дороги. Образует городской округ Зиминское городское муниципальное образование. Расположен на левом берегу реки Оки в устье реки Зимы.

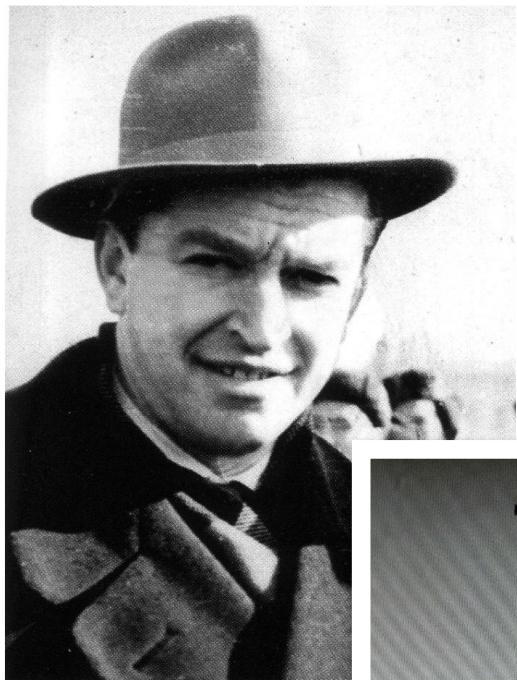
Территория города составляет 52,85 кв. км.
Население 32 тыс. человек.

Происхождение названия города Зима



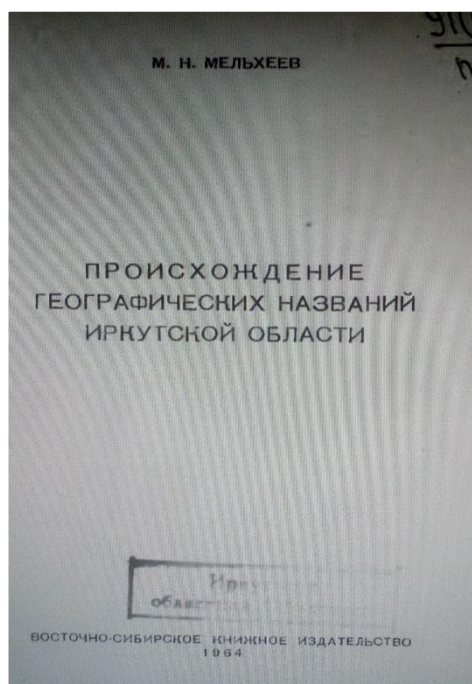
*На Сибирской реке, на Оке,
Где Саяны видны вдалеке,
Кто-то первый поставил дома
И придумал название «Зима».
А потом здесь прошел на восток,
Тракт Московский - прапрадед дорог.
Здесь бывало как стражники злы,
Ноги ранили в кровь кандалы.*

Татьяна Остапенко



Матвей Николаевич Мельхеев (1906-1982), профессора ИГУ, автор книги «Происхождение географических названий Иркутской области» 1964 г., посвященной исследованию топонимов Восточной Сибири.

Топонимика — учение о географических названиях. Она изучает происхождение, содержание, закономерности развития и правила написания географических названий местности.

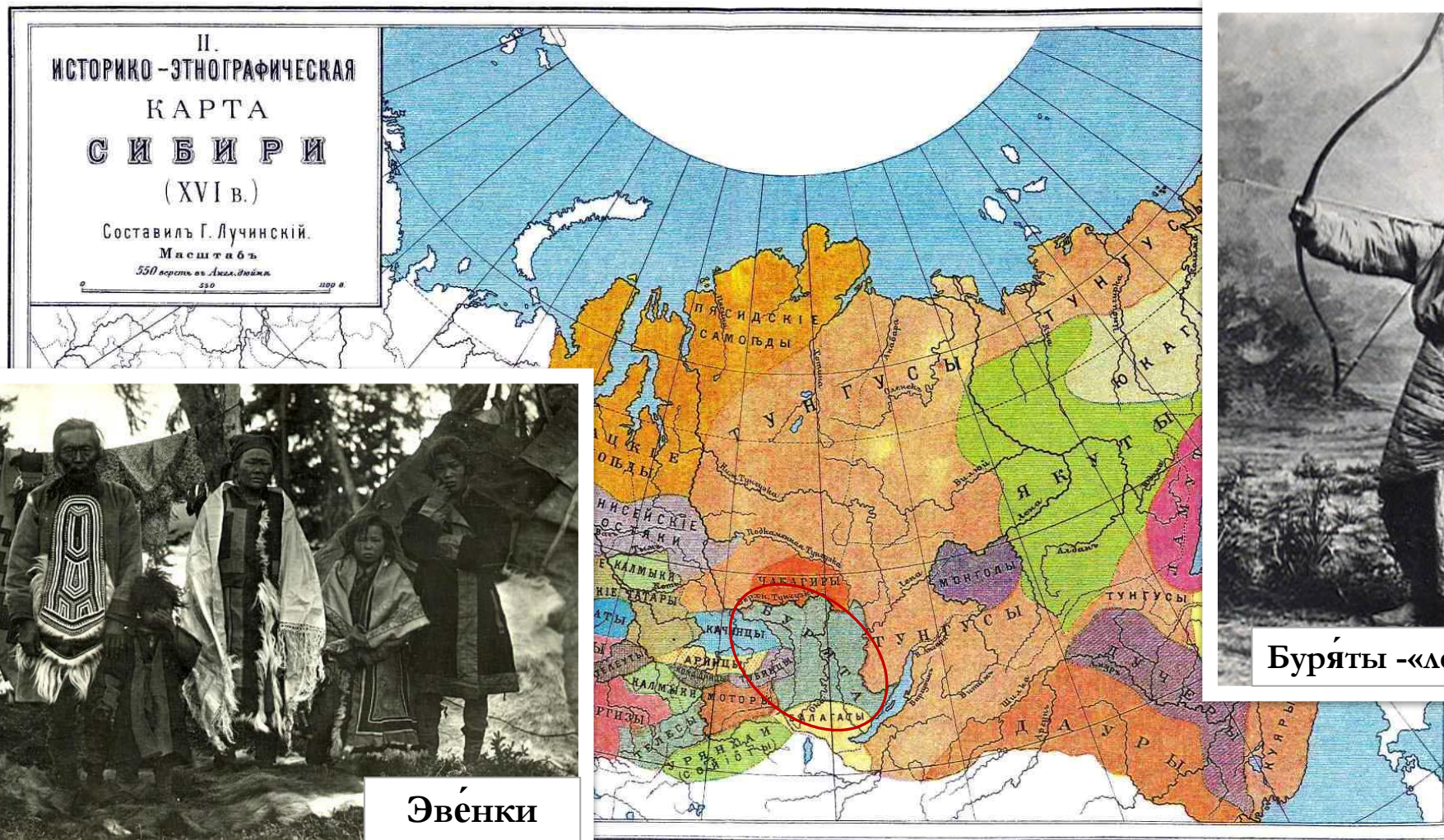


Зима, р., г., **Зиминский** р-н – от бур. зэмэ – "вина", "проступок". По преданию, бурятский род, обитавший в этой местности, считался в чем-то провинившимся; «место провинных».

Зима – от бур. «острог».

Зима – «яма, низина», так буряты называли ту местность, где сливались четыре реки: Зима, Оха, Ухтай и Тимэн. Так как местность здесь низинная, заболоченная.

Древние жители Приокской



Эвѣнки



Буряты - «лесные люди»

Река Ока



«Ока - приток Ангары. Название этой реки буряты произвели от слова «аха», т. е. старший, и связывают с тем, что она якобы является самой большой из рек, стекающих с ледников Восточного Саяна в Ангару. Коренные жители горной части бассейна Оки называют ее Ок-хем - стрела-река, то есть быстрая, как стрела. Возможно также, что Ок-хем приняло у бурят форму Аха, и получило в дальнейшем иное осмысливание...»

М. Н. Мельхеев
«Происхождение географических названий Иркутской области»

Легенды и предания



Исторические

ИСТОЧНИКИ

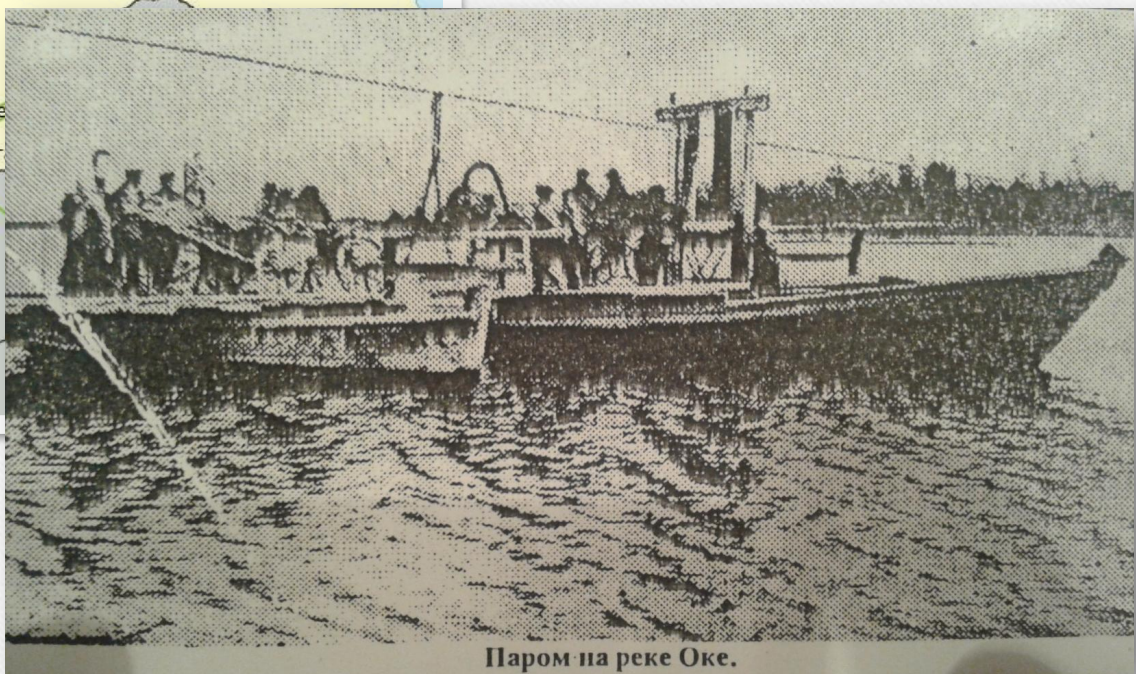
Гёрхард Фридрих Миллер (Мюллер),
или в русифицированном варианте **Фёдор Ива́нович Миллер**
(нем. *Gerhard Friedrich Müller*; 1705—1783)

— российский историограф немецкого происхождения. Действительны член Академии наук и художеств (адъюнкт с 1725, профессор истории с 1730), вице-секретарь Академии наук и художеств (1728—1730), конференц-секретарь Императорской Академии наук и художеств (1754—1765), действительный статский советник. Руководитель «Второй Камчатской экспедиции», организатор Московского главного архива.



*«...первые поселенцы деревни Зиминская,
«истари платят ясак по 1 соболу с
человека в Красноярский острог».*

Яса́к (монг. *засаг* «власть»; тат. *ясак* — натуральная подать) — в России XV — начала XX вв. натуральный налог с народов Сибири и Севера, главным образом пушниной.



РЕВИЗСКАЯ СКАЗКА					РЕВИЗСКАЯ СКАЗКА					
1858 года Сентября 15 дня Саратовской губернии Волгавицкого Уезда Сельских Курение					1858 года Сентября 15 дня Саратовской губернии Волгавицкого Уезда Сельских Курение					
Семья		Мужеский полъ.	По последней ревизии состо- ла и послед- ней переписи.	Изъ того числа на- было.	Иных на лицо.	Семья		Женский полъ.	Во вспомо- жной служеб- ности.	Иных на лицо.
25 и под- пис.	26 и под- пис.	Имя	Лета.	Полъ и про- исхо- ждение.	Лета.	25 и под- пис.	26 и под- пис.	Имя	Съ какого времени.	Лета.
		Иванъ Константиновичъ пашинск. Удѣла Мет- ропол. Капитана	35	"	4			Степанида Константиновна пашинск. Удѣла Метро- пол. Капитана	"	4
		Степанида Константиновна братин. Николая Кон- стантиновича Курника	"	"	26			Николай Константиновичъ пашинск. Удѣла Метро- пол. Капитана	"	25
		Его же сродной братъ Мро- фонъ Константиновичъ Курникъ	"	"	47					
52		Дмитрій Александровичъ Пашинск.	"	"	26	32		Дмитрій Александровичъ Пашинск.	"	25
Итого мужескаго пола на лицо 9					Итого женскаго пола на лицо 5					

Фрагмент «Ревизской сказки»

Ревизские сказки — документы, отражающие результаты проведения ревизий податного населения Российской империи в XVIII — 1-й половине XIX вв., проводившихся с целью подушного налогового обложения населения. Списки населения, охваченные ревизиями, о сословном и национальном составе жителей того или иного поселения. Там же указываются возраст и семейное положение.

Копия

ГЛАВНОЕ АРХИВНОЕ УПРАВЛЕНИЕ
При Совете Министров СССР
ЦЕНТРАЛЬНЫЙ ГОСУДАРСТВЕННЫЙ АРХИВ ДРЕВНИХ АКТОВ

Москва, Г-435, В.Пироговская, 17
«20» января 1972 г.
Исх. №45

тел. 245-00-19 доб. 3-23

Иркутская область, г. Зима
Председателю исполкома
тов. Япрынцеву

На № 84I от 6 декабря 1971 г.

Центральный государственный архив древних актов сообщает, что первый Зиминский станец в материалах архива упоминается в 1743 г., когда по указу Иркутской провинциальной канцелярии в Зиминский станец были переведены ямщики с семьями («В прошлом, 1743 году, по указу из Иркутской канцелярии приписан он, Безносков, на Зиминский станец в ямщики». Ф. 350, Ревизские сказки, № 983, ч. 2/5, л. 954 об.)

Направляем Вам перечень документальных материалов по истории г. Зимы и счет за их выявление. С этих документов можно заказать фотокопии.

Приложение: перечень на 1 л., счет №I от 14.I-72 г.

Директор
Центрального государственного
архива древних актов

М.И. Автократова

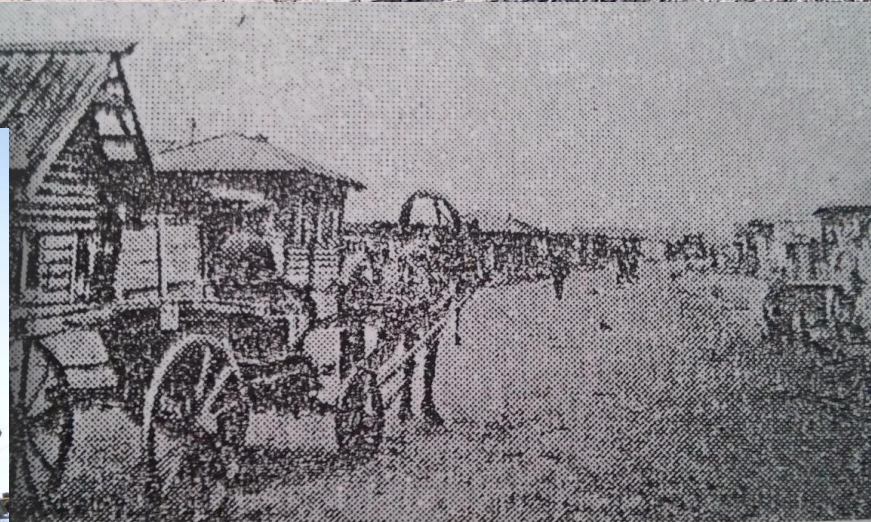
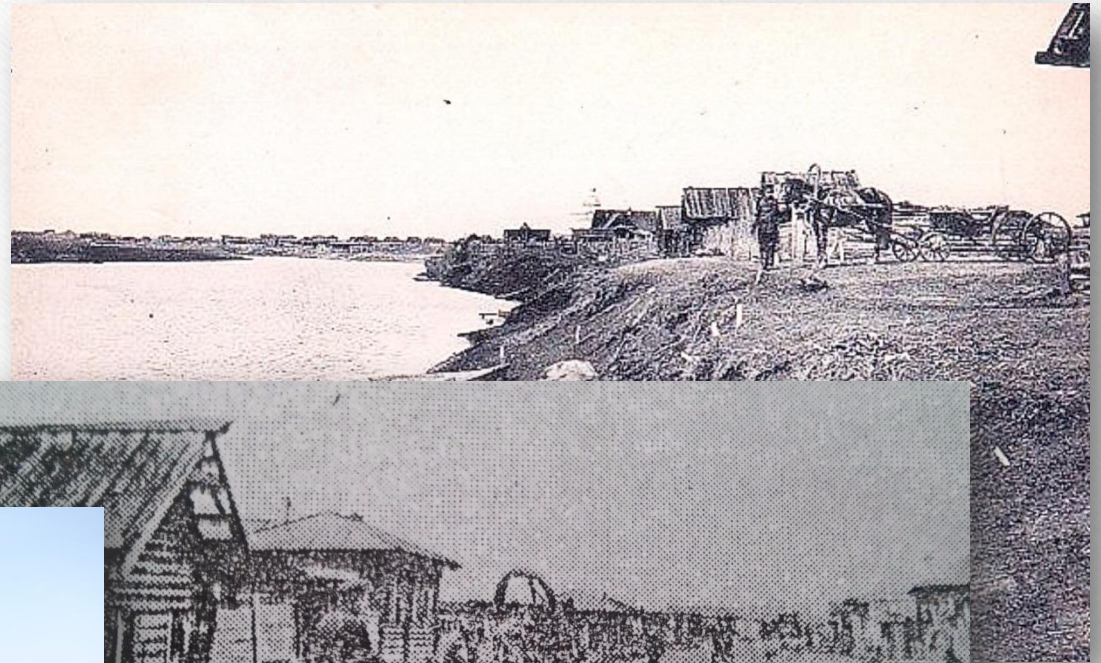
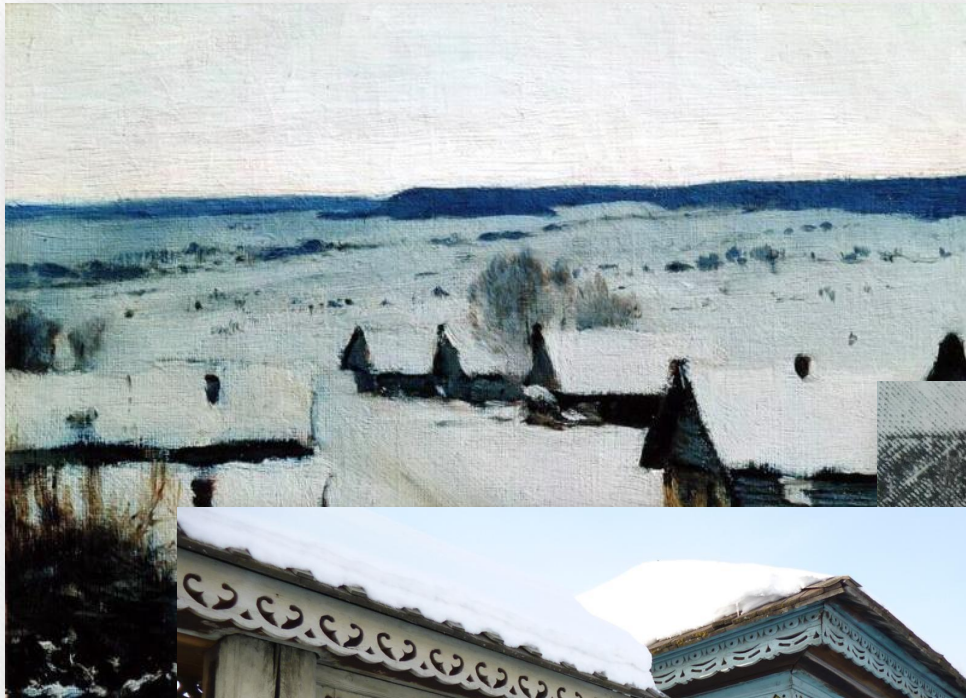


*Александр
Радищев*

« ... Выехав из Удинска (ныне Нижнеудинск) 1 октября 1790 года, едем лесом и гористыми местами 17.5 верст до Тулуна, где, переехав Ию, дорога становится глаже и полистее, но, переехав Оку при деревне Зима, проезжать надлежит степь, Братской именуемую. Но юрт или жилищ одного народа при дороге опричь одного летнего не видно ... »

Радищев А.Н.

Записки путешествия в Сибирь. М. 1949. с. 716.



бликуется впервые. (Из коллекции С.Медведева).
ая улица. На переднем плане - фаятон с плетеным кузовом.

Старая Зима.

Ямщик, лошадь и верстовой столб

Автор – Иван Зуев.

Скульптурная группа, состоящая из ямщика, в руках которого находится свиток, лошади и верстового столба, посвященная истории нашего города.



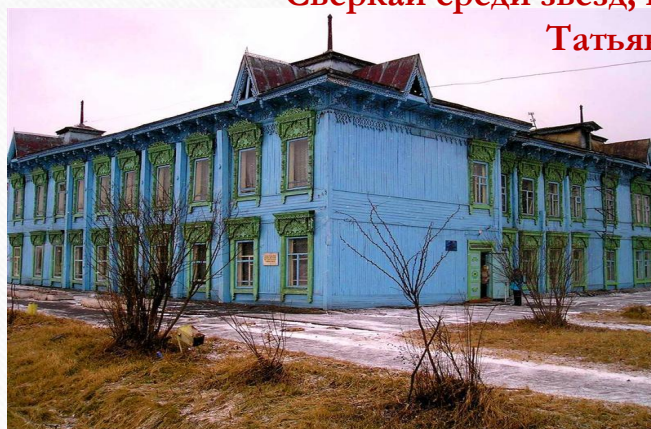
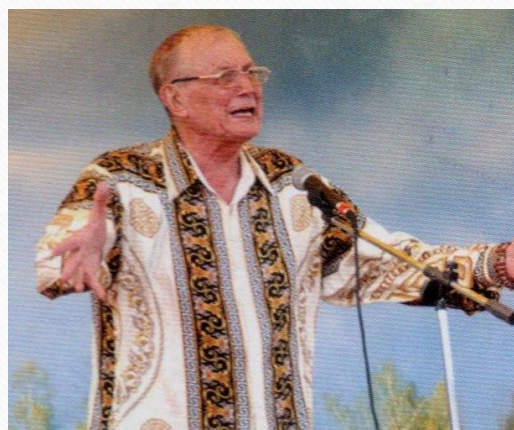
11 сентября 2015 г.
Открытие сквера и памятника Ямщику –
первопереселенцу Зиминского станца



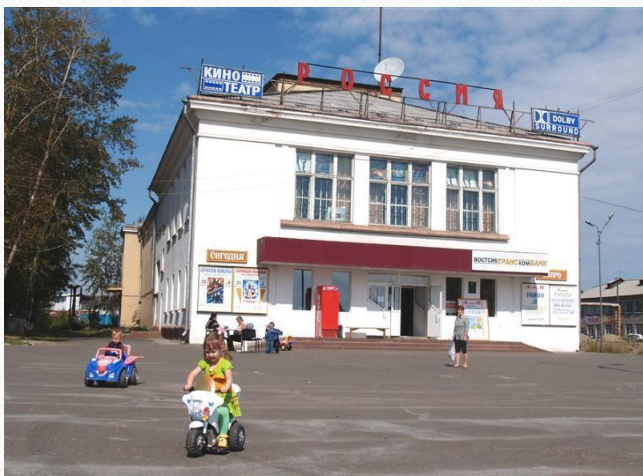


город **Зима**

Мой город родной.
Ты - моя колыбель.
Я словно кровинка твоя.
Ты — гордость моя.
Ты — мой нежный апрель,
Ты — лучшая строчка моя.
Здесь первое все:
И любовь и весна
Мечта, без которой — нельзя,
Какой бы здесь улицей я не прошёл,
Мне встретятся всюду друзья.
а это немало для тех, кто в пути,
Особенно. Если...устал...
Мой город родной, хорошей и цвети,
Сверкай среди звезд, как кристалл!



Татьяна Остапенко



Спасибо за



Список литературы

1. Бухаров А. А. Зиминская быль. – Иркутск: Восточно-Сибирское книжное издательство, 1993. – 256 с.
2. «Зима. Город, который нам дорог». – Красноярск: Сибирские промыслы, 2013.- 208 с.
<https://ru.wikipedia.org/wiki/>
1. Исторический атлас. Иркутская область. – М.: Изд-во ДИК, 2000.- 48 с.
2. «Новая Приокская правда» - № 24 (115) 24 июня 2015 г. - с. 1, 4.
3. «Новая Приокская правда» -№ 36 (127) 16 сентября 2015 г. - с.1
4. Остапенко Т. Сборник стихов. – Зима, 1993.
5. Мельхеев М. Н. (1964) "Происхождение географических названий Иркутской области"
http://irkipedia.ru/sites/default/files/pdf/automat/proishozhdenie_geograficheskikh_nazvaniy_irkutskoy_oblasti.pdf
6. Хороших Н. «Зиминское поселение в описаниях исследователей и путешественников» //Сборник исследовательских работ учащихся детского клуба «Ровесник»- Зима, 2015.- с. 9-17