



**РГСУ**

**МОДУЛЬ 2. НОРМАТИВНО-ПРАВОВАЯ БАЗА В  
ОРГАНИЗАЦИИ СОЦИАЛЬНОЙ РАБОТЫ С  
СЕМЬЯМИ, ПОПАВШИМИ В ТРУДНУЮ  
ЖИЗНЕННУЮ СИТУАЦИЮ**

Фирсов М.В

Сизикова В.В

Шимановская Я.В

Организационно - правовые основания  
системы социального обслуживания  
населения



~~«Трудная жизненная  
ситуация»~~

# Принципы социального обслуживания



- 1) равный, свободный доступ граждан к социальному обслуживанию ;
- 2) адресность предоставления социальных услуг;
- 3) приближенность поставщиков социальных услуг к месту жительства получателей социальных услуг
- 4) сохранение пребывания гражданина в привычной благоприятной среде;
- 5) добровольность;
- 6) конфиденциальность.

# Классификация учреждений



- форма собственности учреждений;
- типы учреждений;
- виды учреждений;
- категории и группы населения; обслуживаемые в учреждениях.



# Типология учреждений

- стационарные;
- полустационарные;
- нестационарные;
- комплексные;
- учреждения (отделения) социального обслуживания на дому;
- учреждения (отделения) срочного социального обслуживания;
- учреждения (отделения) срочной социально-консультационной помощи.



450. Соболева А.(?)  
Матери, не подкидывайте детей! 1925

# Изменения в системе социального обслуживания населения в соответствии с законом «Об основах социального обслуживания населения в РФ» (2015 г.)



# Стандартизация социального обслуживания в РФ.



# Национальные стандарты социального обслуживания в РФ



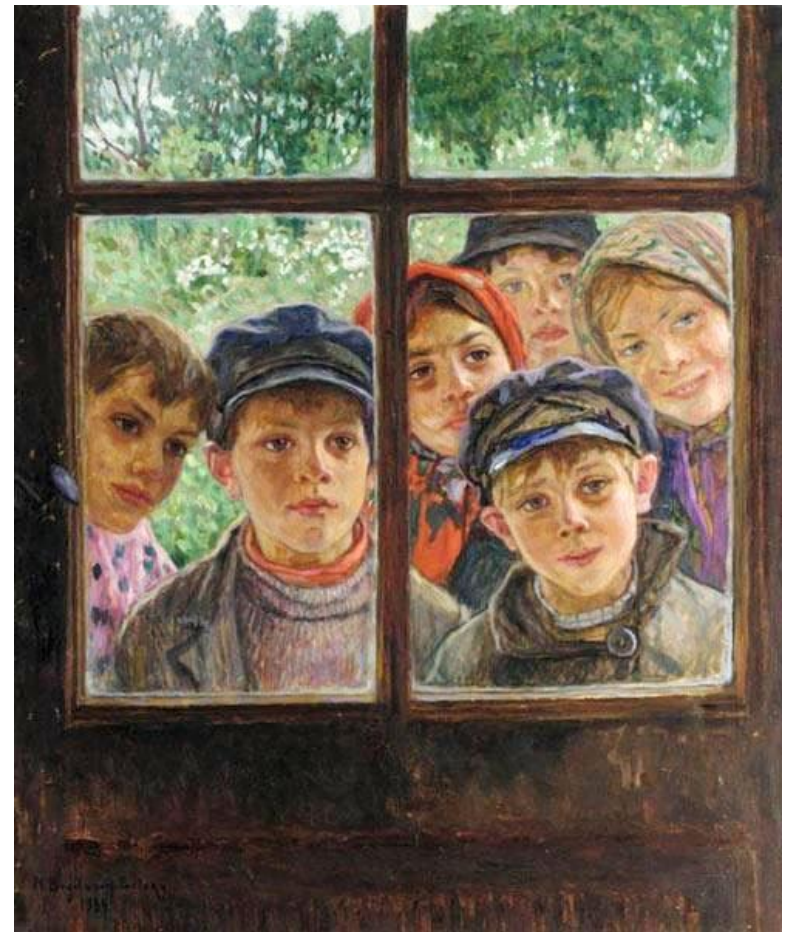
<b>Семьи</b>	<u>Типы учреждений социального обслуживания семьи и детей. ГОСТ Р 52881-2007</u>	Социальные услуги семье. ГОСТ Р 52885-2013	Контроль качества социальных услуг семье. ГОСТ Р 53063-2014	
<b>Дети</b>	Услуга детям в учреждении отдыха и оздоровления. ГОСТ Р 52887-2007	Социальные услуги детям. ГОСТ Р 52888-2013	Контроль качества социальных услуг детям. ГОСТ Р 53061-2014	Порядок и условия предоставления социальных услуг детям. ГОСТ Р 54343-2011
<b>Женщины</b>		<u>Социальные услуги женщинам. ГОСТ Р 52886-2007</u>	<u>Контроль качества социальных услуг женщинам. ГОСТ Р 53062-2008</u>	



# Виды семейного устройства детей



- усыновление (удочерение);
- опека (попечительство);
- приемная семья;
- учреждения для детей-сирот и детей, оставшихся без попечения родителей (дома ребенка, детские дома, школы-интернаты и т. д.).



# Усыновление

Согласно Семейному кодексу, усыновителями могут быть совершеннолетние лица обоего пола, за исключением:

- лиц, признанных судом недееспособными или ограниченно дееспособными;
- супругов, один из которых признан судом недееспособным или ограниченно дееспособным;
- лиц, лишенных по суду родительских прав или ограниченных судом в родительских правах;
- лиц, отстраненных от обязанностей опекуна (попечителя) за ненадлежащее выполнение возложенных на него законом обязанностей;
- бывших усыновителей, если усыновление отменено судом по их вине;
- лиц, которые по состоянию здоровья не могут осуществлять родительские права;
- лиц, которые на момент установления усыновления не имеют дохода, лиц, не имеющих постоянного места жительства;



# Опека и попечительство

- Не могут быть назначены опекунами (попечителями) лица, лишённые родительских прав.
- При назначении ребёнку опекуна (попечителя) учитываются нравственные и иные личные качества опекуна (попечителя), способность его к выполнению обязанностей опекуна (попечителя), отношения между опекуном (попечителем) и ребёнком.
- Не назначаются опекунами (попечителями) лица, больные хроническим алкоголизмом или наркоманией, лица, отстранённые от выполнения обязанностей опекунов (попечителей),



# Приемная семья

- Приемному родителю ежемесячно выплачивается вознаграждение, а также денежные средства на содержание приемного ребенка, а время функционирования приемной семьи засчитывается в общий трудовой стаж.
- Средства, предусмотренные на вознаграждение приемным родителям, выплачиваются одному из приемных родителей, указанному в их совместном заявлении, с момента передачи ребенка (детей) на воспитание в приемную семью.
- В приемную семью передают детей, которых невозможно передать на усыновление или опеку...



# Патронатное воспитание



- Патронатное воспитание является новой формой семейного устройства детей, при которой права и обязанности по защите прав ребенка разграничены между таким патронатным воспитателем и органом опеки и попечительства (или его уполномоченным учреждением).

- Эта форма устройства пока что не вошла в федеральное законодательство и регулируется законами ряда регионов.



**ОКРУЖИМ СИРОТ МАТЕРИНСКОЙ ЛАСКОЙ И ЛЮБОВЬЮ!**

# Семейно- воспитательная группа

- Семейно-воспитательная группа (СВГ) является структурным подразделением приюта (реабилитационного центра), которое обеспечивает условия семейного воспитания ребенка, а также является подготовительным этапом в оформлении таких форм семейного жизнеустройства ребенка, как опека, усыновление, приемная семья.



# Нормативно-правовые технологии устройства детей в семьи



- После получения Запроса специалисты службы просматривают Банк данных семей, сложившийся за время работы службы.
- Семьи, готовые начать сотрудничество с детским домом, проходят подготовку к переходу ребенка в семью.
- Семьи, прошедшие индивидуальные интервью и готовые к принятию ребенка, приглашаются к психологу для регистрации на тренинг, из них формируются группы подготовки.
- Специалисты службы подбирают семьи для нуждающихся в устройстве детей детского дома.
- После представления информации о ребенке семье дается время для обдумывания и принятия решения.
- Если семья соглашается с предложенным ребенком, ее знакомят с ним лично.
- После того как семьи и ребенок попривыкли друг к другу и считают что готовы жить вместе, подписывают официальный о договор и ребенок переходит жить в семью.