

Федеральное государственное бюджетное образовательное учреждение высшего образования «Рязанский государственный медицинский университет имени академика И.П. Павлова» Министерства здравоохранения Российской Федерации

Краснуха Полиомиелит

Подготовила: Волкова Екатерина
Дмитриевна
Студентка 7 группы 5 курса
лечебного факультета

Краснуха

острое инфекционное заболевание, вызываемое вирусом Rubella, передающееся воздушно-капельным путем, характеризующееся мелкопятнисто-папулезной сыпью, увеличением периферических лимфатических узлов (преимущественно затылочных и заднешейных), умеренной интоксикацией и незначительными катаральными явлениями.



по итогам 2015–2017 годов Всемирная организация здравоохранения (ВОЗ) документально подтвердила, что Россия получила статус страны, остановившей передачу краснухи в течение почти трех лет
 Тем самым "Российская Федерация внесла значительный вклад в достижение общей цели, связанной с элиминацией как кори, так и краснухи в 53 государствах Европы", отметила региональный директор ВОЗ.

Заболееваемость краснухой в 2015 году

Региональные центры	Количествому рируемых территорий	Число заболевших краснухой	Показатель на 100 тыс. населения	Территории, где случаи заболевания краснухой регистрировались
Московский	19	9	0,02	Воронежская обл.(3), Тамбовская обл. (1), Ярославская обл. (5)
Санкт-Петербургский	11	9	0,07	Новгородская обл. (6), г.Санкт Петербург (3)
Нижегородский	9	0	0	
Ростовский	13	4	0,004	Астраханская обл. (1), Волгоградская обл. (1), Республика Дагестан(1), Краснодарский край(1)
Пермский	6	0	0	

Р.Башкортостан	5	0	0	
Новосибирский	9	2	0,01	Новосибирская обл. (1), Ханты-Мансийский автономный округ(1)
Красноярский	6	0	0	
Амурский	3	0	0	
Приморский	4	1	0,02	Приморский край (1)
ВСЕГО	85	25	0,02	12 территорий

ЗАБОЛЕВАЕМОСТЬ КРАСНУХОЙ ЗА 6 МЕСЯЦЕВ 2016 ГОДА

Таблица 9

Региональные центры	Количество курируемых территорий	Число заболевших краснухой	Показатель на 100 тыс. населения	Территории, где случаи заболевания краснухой регистрировались
Московский	19	30	0,08	г. Москва (5), Ярославская обл. (23), Орловская обл. (1)
Санкт-Петербургский	11	3	0,02	г. Санкт-Петербург (1), Архангельская обл. (2)
Нижегородский	9	0	0	-
Ростовский	13	1	0,004	
Пермский	6	0	0	
Р.Башкортостан	5	0	0	
Новосибирский	9	1	0,008	
Красноярский	6	0	0	
Амурский	3	0	0	
Приморский	4	0	0	
Ведомства				
ВСЕГО	85	35	0,03	

Заболеваемость краснухой в 2017 году

Региональные центры	Количество курируемых территорий	Число заболевших краснухой	Показатель на 100 тыс. населения	Территории, где случаи заболевания краснухой регистрировались
Московский	19	0	0	-
Санкт-Петербургский	11	0	0	-
Нижегородский	9	0	0	-
Ростовский	13	0	0	-
Пермский	6	0	0	-
Р.Башкортостан	5	1	0,007	Оренбургская обл.(1)
Новосибирский	9	1	0,007	Тюменская обл.(1)
Красноярский	6	1	0,01	Иркутская обл.(1)
Амурский	3	0	0	-
Приморский	4	2	0,05	Приморский кр.(1). Хабаровский кр. (1)

ВСЕГО	85	5	0,003	5 территорий
--------------	-----------	----------	--------------	---------------------

Заболеваемость краснухой за 2018 год.

Региональные центры	Количество курируемых территорий	Число заболевших краснухой	Показатель на 100 тыс. населения	Территории, где случаи заболевания краснухой регистрировались
Московский	19	2	0,016	г. Москва
Санкт-Петербургский	11	1	0,06	Ленинградская обл.
Нижегородский	9	0	0	-
Ростовский	13	0	0	-
Пермский	6	0	0	-
Р.Башкортостан	5	2	0,1	
Новосибирский	9	0	0	
Красноярский	6	0	0	
Амурский	3	0	0	
Приморский	4	0	0	
ВСЕГО	85	5	0,003	

Заболеваемость краснухой за 6 месяцев 2019 г.

Региональные центры	Количество курируемых территорий	Число заболевших краснухой	Показатель на 100 тыс. населения	Территории, где случаи заболевания краснухой регистрировались
Московский	19	3	0,008	г. Москва(2), Орловская обл.(1).
Санкт-Петербургский	11	13	0,09	г.Санкт-Петербург (13)
Нижегородский	9	2	0,01	Ульяновская обл. (2)
Ростовский	13	0	0	-
Пермский	6	0	0	-
Р.Башкортостан	5	10	0,07	Оренбургская обл. (8), Республика Башкортостан(2).
Новосибирский	9	1	0,007	Тюменская обл. (1).
Красноярский	6	0	0	
Амурский	3	0	0	
Приморский	4	0	0	
ВСЕГО	85	29	0,02	7 территорий

Влияние на плод: цифры и факты

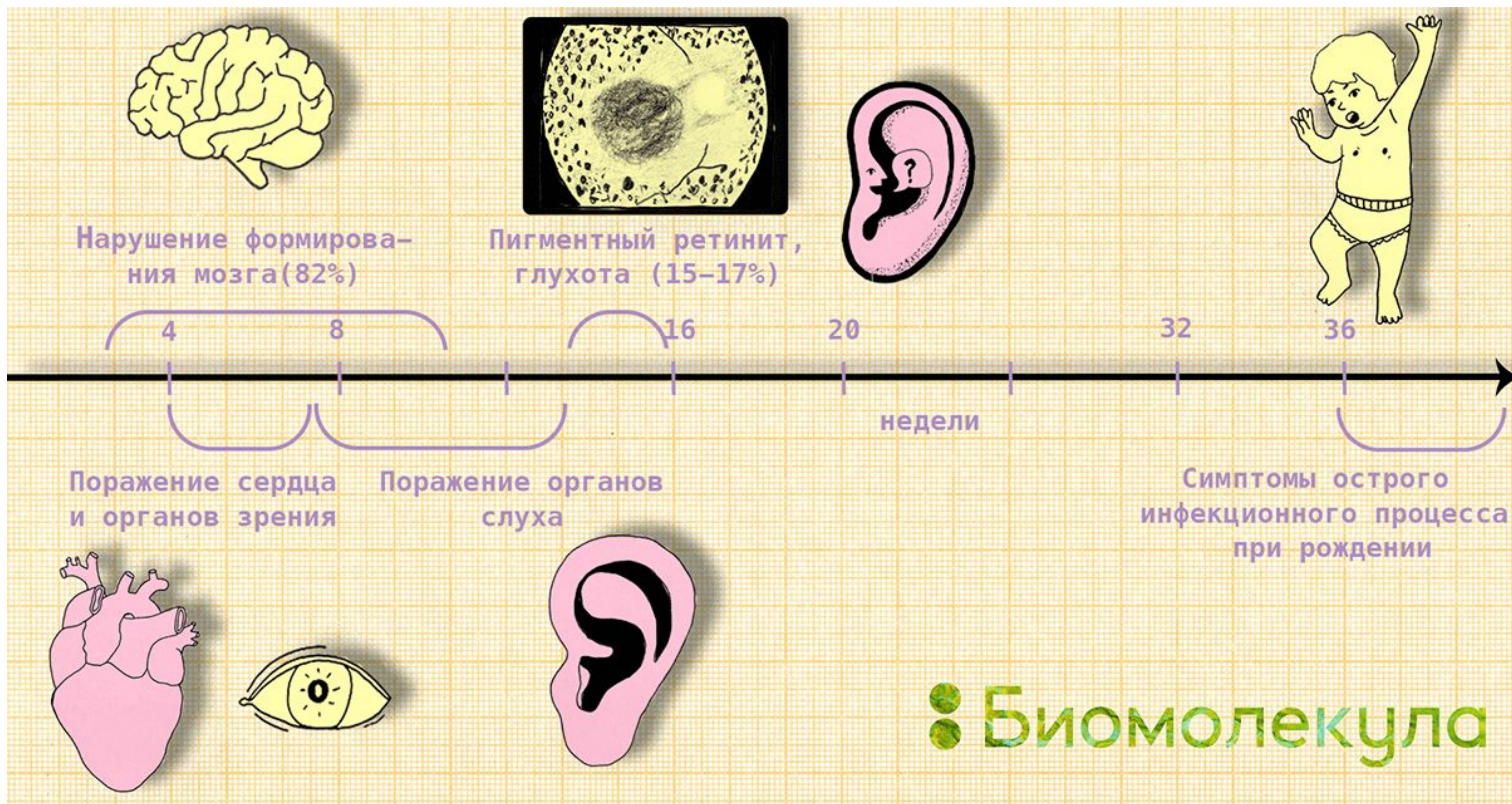
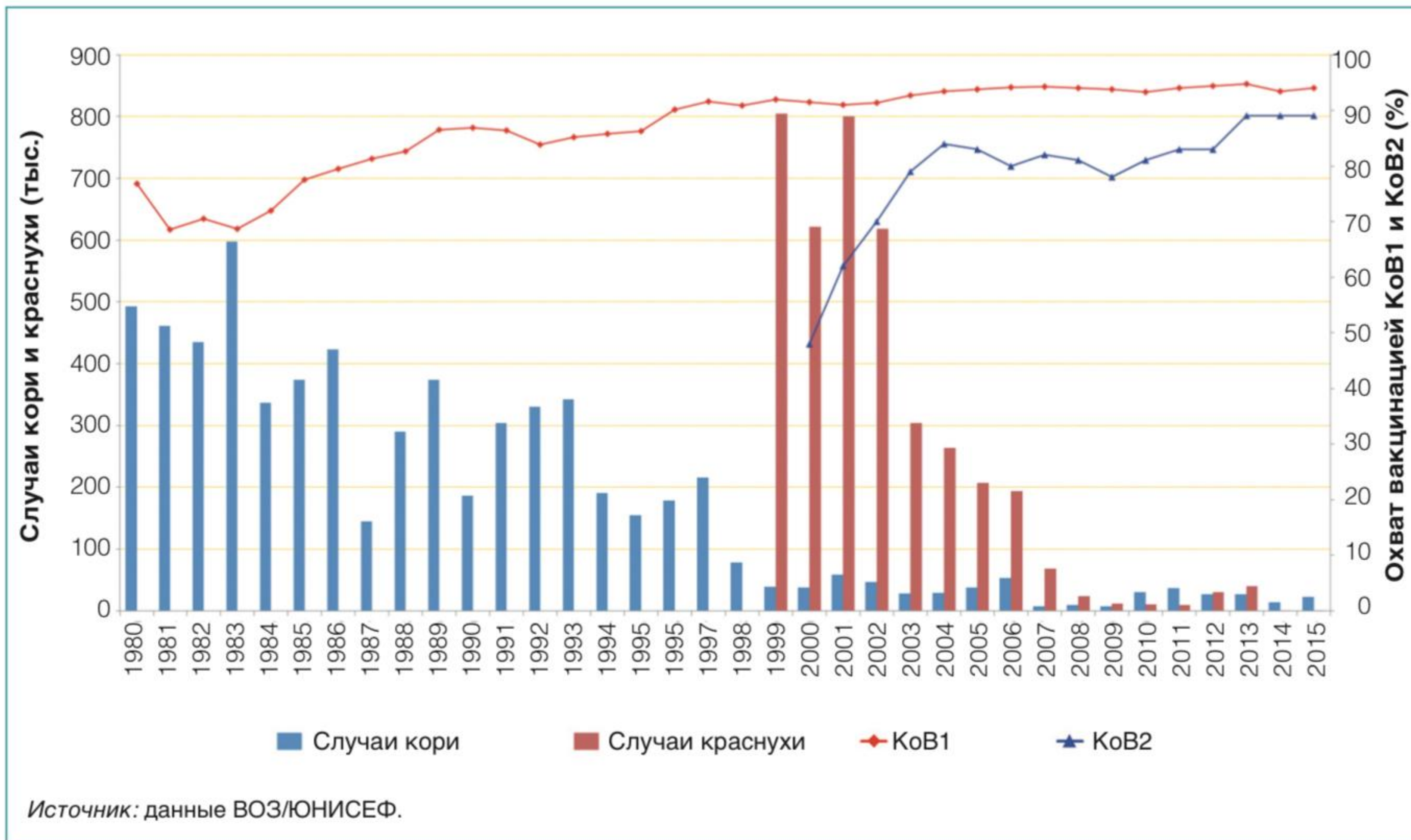
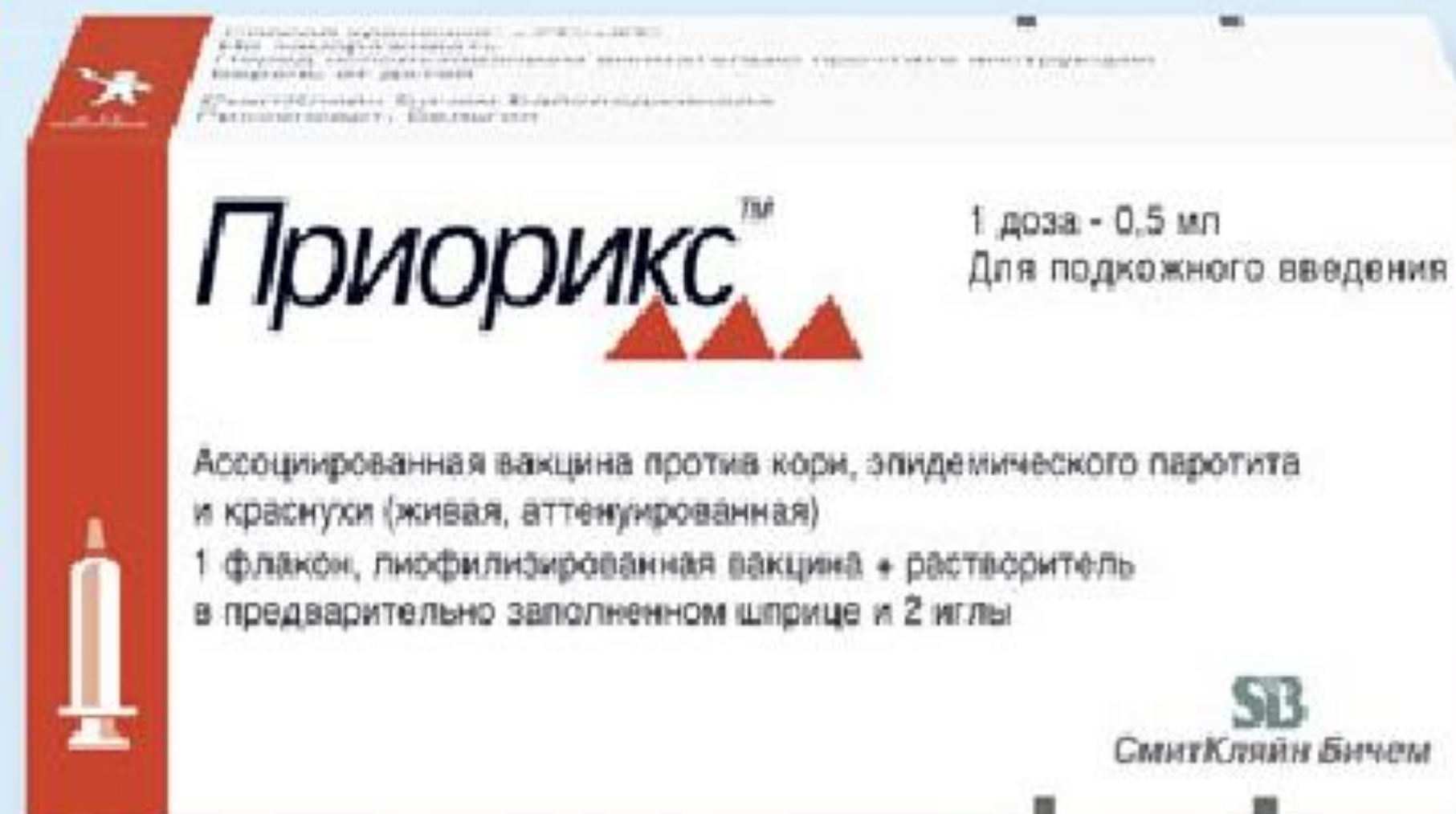
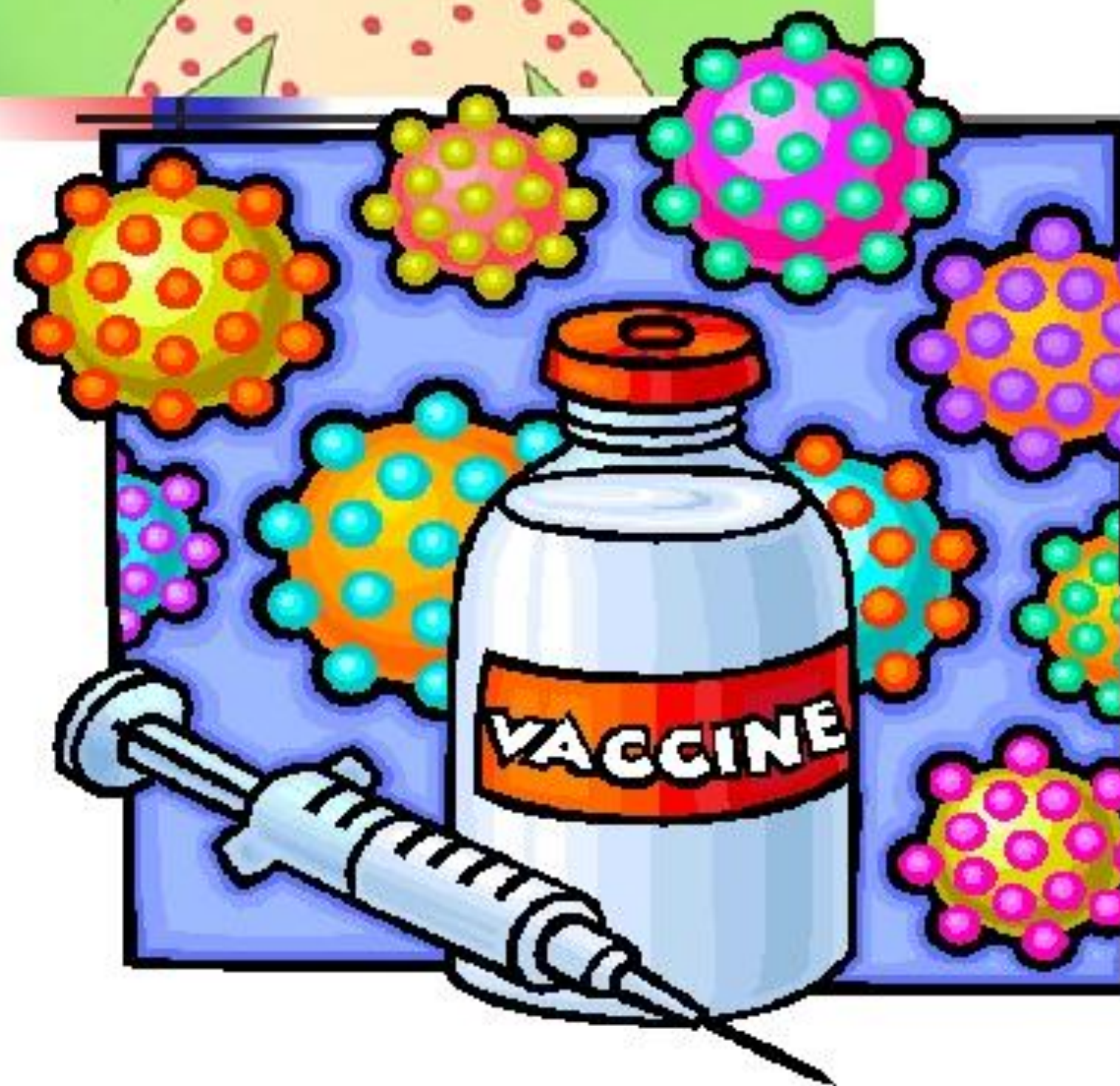


Рис.1 Случаи заболевания корью и краснухой и охват прививками первой (КоВ1) и второй (КоВ2) дозой вакцины против кори в Европейском регионе ВОЗ, 1980–2015 гг.





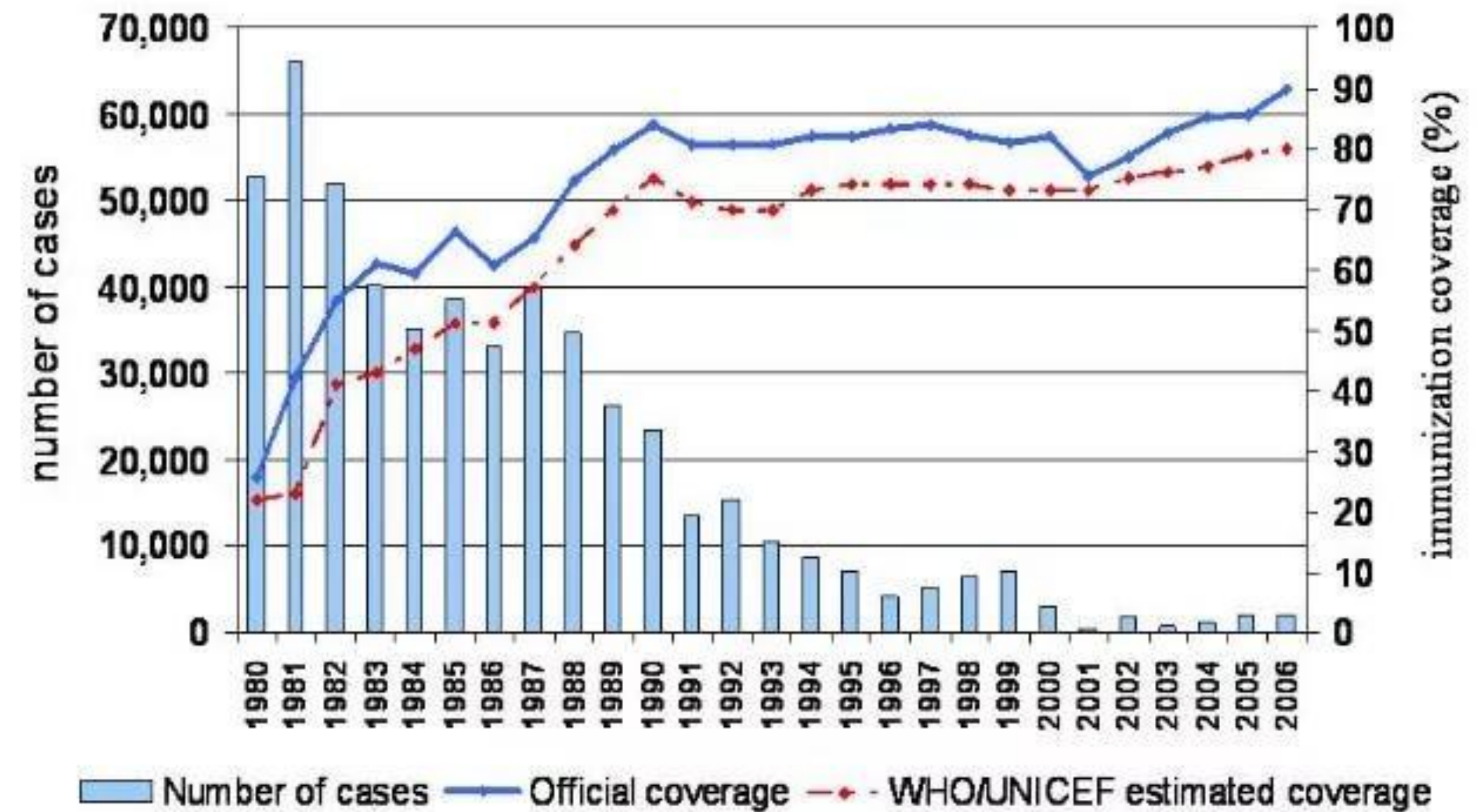
КРАСНУХА



В России используются живые моновакцины и комбинированные живые вакцины против кори, краснухи и паротита «ММР» (США) и «Приорикс» (Франция)

Полиомиелит - острое инфекционное заболевание, которое вызывается вирусом полиомиелита и характеризуется большим диапазоном клинических проявлений от абортивных до паралитических форм.

Poliomyelitis global annual reported incidence and Pol3 coverage, 1980-2006



Russian Federation

Year	Country / Territory / Region	AFP cases	Non polio AFP Rate	% Adequate Stool Collection	Pending	Wild poliovirus cases	cVDPV Cases	Compatibles	Footnotes
2020	Russian Federation	117	1.33	90	77	0	0	0	



1

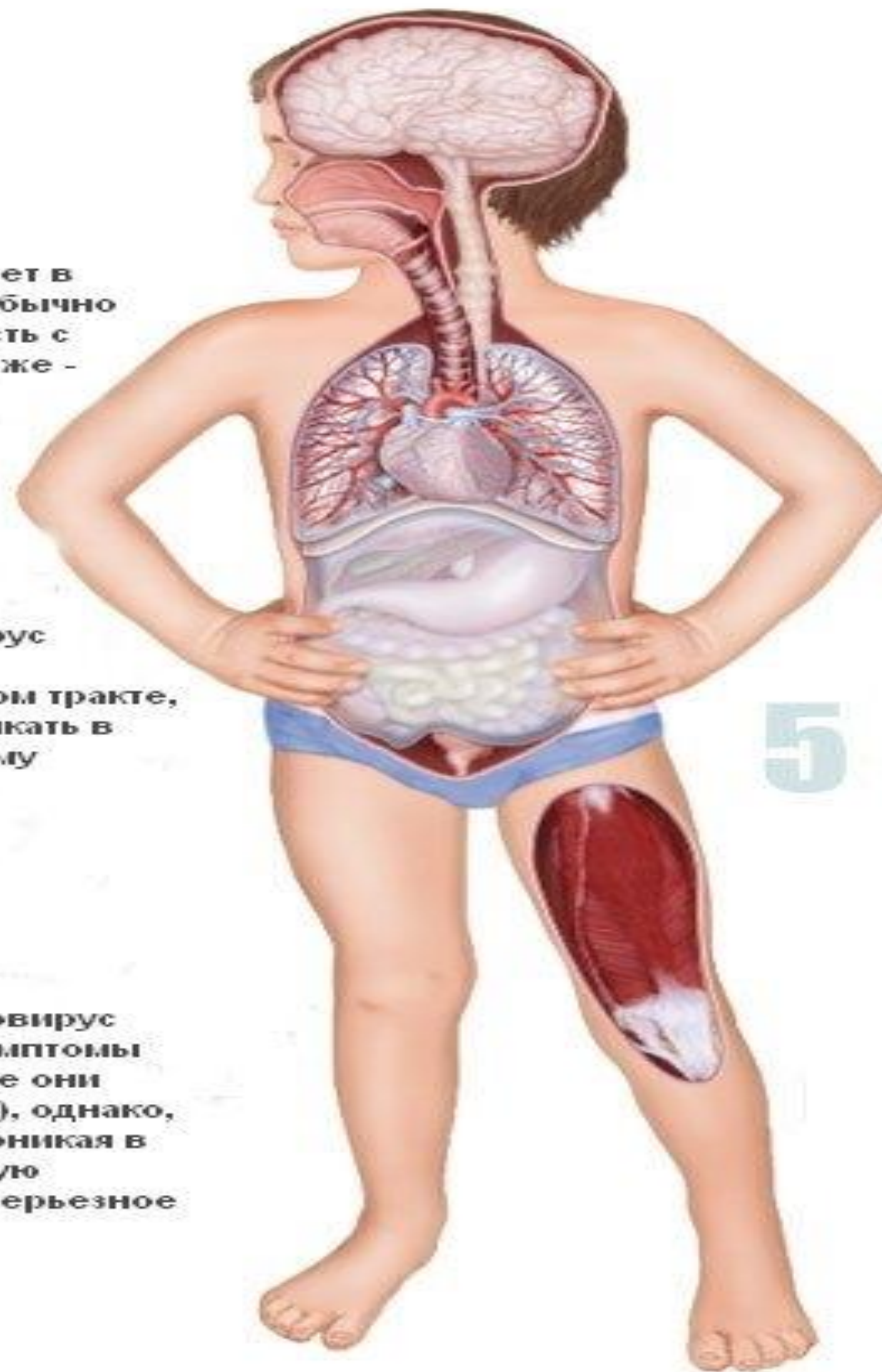
Полиовирус проникает в организм человека обычно через ротовую полость с загрязненных рук, реже - пищи или воды

2

Первично полиовирус находится в желудочно-кишечном тракте, откуда может проникать в кровеносную систему

3

В 99% случаев полиовирус вызывает легкие симптомы недомогания (или же они отсутствуют вообще), однако, в 1% случаев он, проникая в центральную нервную систему, вызывает серьезное заболевание



4

Полиовирус атакует клетки центральной нервной системы, расположенные в спинном мозге, разрушая их

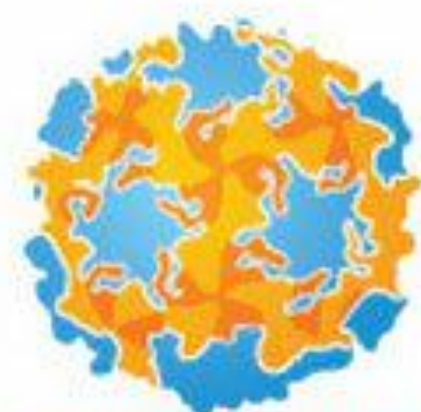
5

Полиовирус может поражать нервные клетки, в функцию которых входит иннервация дыхательных мышц (тяжелые нарушения дыхания) или мышц конечностей (паралич)

Полиомиелит – побежденный, но не до конца

Полиомиелит, детский спинномозговой паралич, относится к числу неизлечимых инфекционных заболеваний

Развитие заболевания:



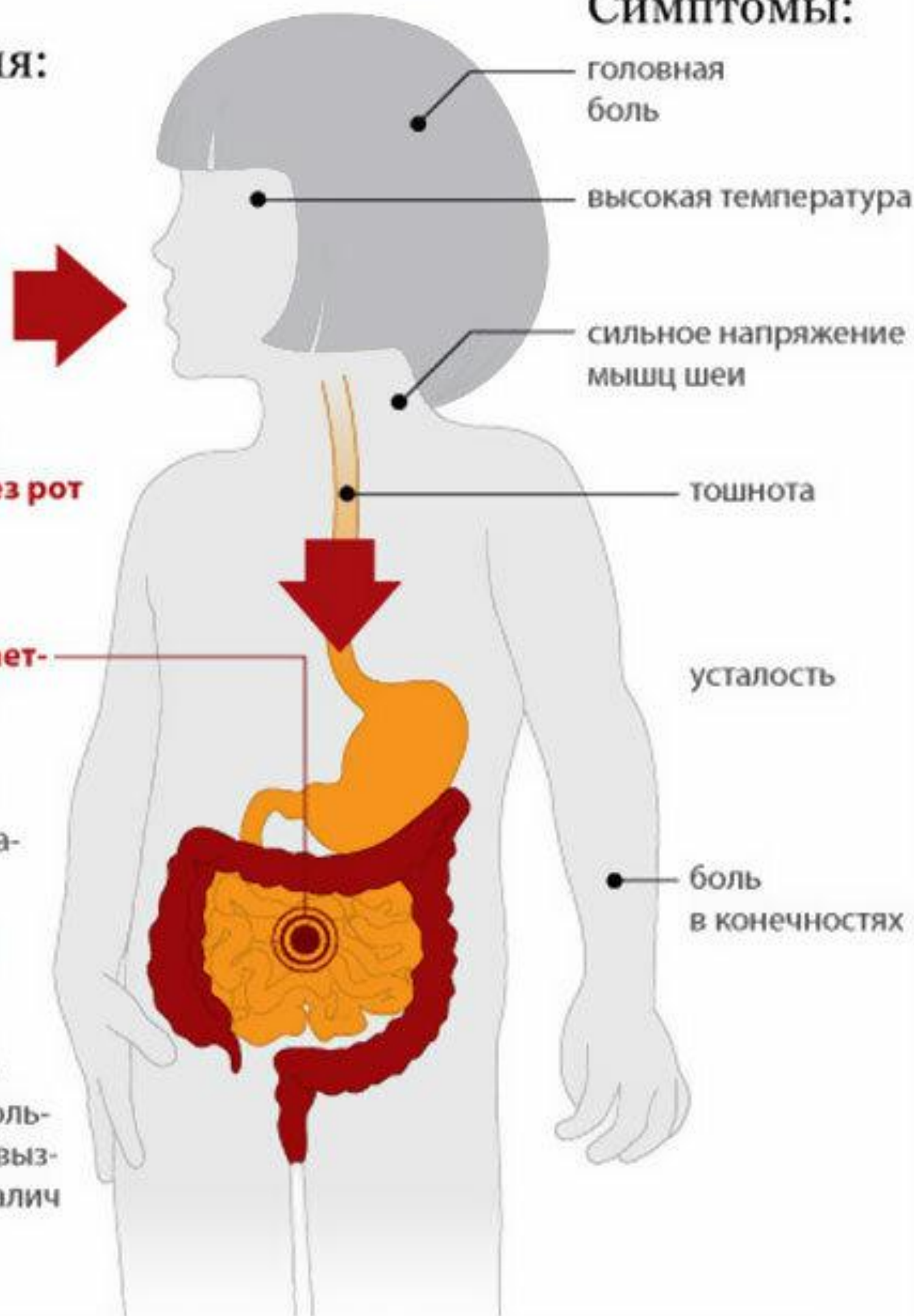
вирус попадает в организм через рот

вирус размножается в кишечнике

Инкубационный период продолжается в среднем

5-12 дней

Вирус поражает нервную систему и в течение нескольких часов может вызвать полный паралич



Симптомы:

головная боль

высокая температура

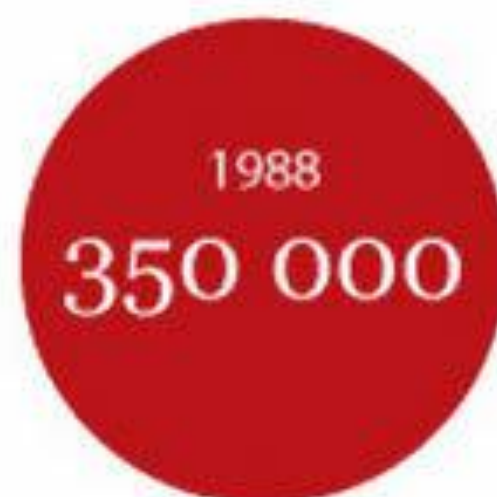
сильное напряжение мышц шеи

тошнота

усталость

боль в конечностях

Число случаев заболевания полиомиелитом:



2006
1997
(снижение более чем на **99%**)

В одном из **200** случаев инфицирования развивается необратимый паралич (обычно ног)



Постоянные очаги полиомиелита сохранились лишь в **4 странах:**

- Афганистан
- Индия
- Нигерия
- Пакистан



Полиомиелит неизлечим, но его можно предупредить. Единственный надежный способ борьбы с полиомиелитом – **вакцинация**. В России прививка от полиомиелита входит в число обязательных с начала **1960-х гг.**



Полиомиелит поражает, в основном, детей в возрасте до пяти лет.

• Для взрослых в большинстве случаев вирус не опасен

Спасибо за внимание!