

# Особенности античной философии

Презентацию подготовила  
Архипова Юлия  
группа 9-24

# Введение

**Античная философия** — это последовательно развивавшаяся философская мысль, которая охватывает период свыше тысячи лет — с конца VII в. до н.э. вплоть до VI в. н.э.

**Именно в античности были заложены культурные основы, которые определили развитие европейской философии.**

В античной философии были поставлены вопросы, ответы на которые философы ищут до настоящего времени. В более широком смысле античность — это колыбель европейской цивилизации, период зарождения европейской культуры, в том числе и философии. Древняя Греция аккумулировала влияния самых разных культур, поскольку она активно торговала с разными государствами. Знакомство древних греков с достижениями других культур помогло им расширить свой собственный кругозор, обогатившись за счет освоения их достижений;



# Введение

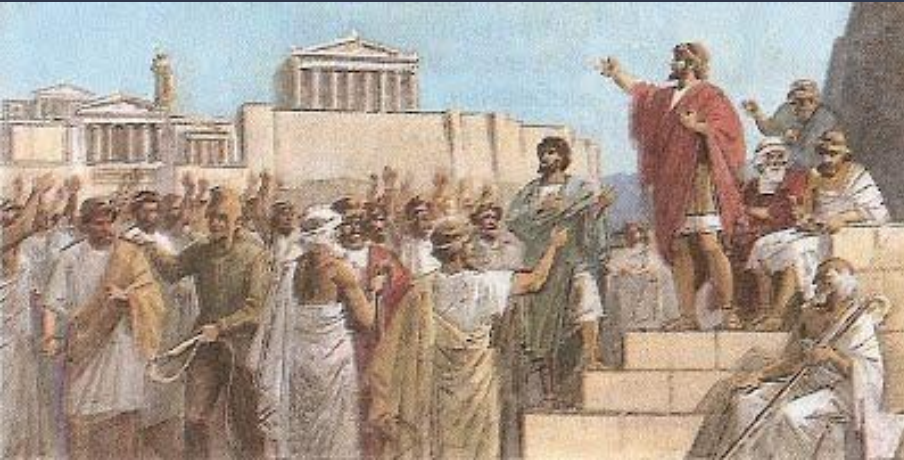
Именно в античности зародилось понятие «**философия**». В восточных культурах, в **восточной философии**, имелись понятия, по смыслу похожие, но именно в античности было сформулировано понятие бытия, которое сыграло определяющую роль в истории европейской философии. В античности эта проблема изначально рассматривалась как вопрос о первоначале мира.



# Периоды

Античную философию делят на [пять периодов](#):

- **натуралистический** - основное внимание уделяется Космосу и природе — милетцы, элеаты, пифагорейцы;
- **гуманистический** - основное внимание уделяется проблемам человека, прежде всего это этические проблемы; сюда относятся Сократ и софисты;
- **классический** - это грандиозные философские системы Платона и Аристотеля;
- **период эллинистических школ** - основное внимание уделяется моральному обустройству людей — эпикурейцы, стоики, скептики;
- **неоплатонизм** - универсальный синтез, доведенный до представления о Едином Благе.



# Характерные черты

В чем цель философствования? Цель этой деятельности находится внутри самой деятельности. Что становится предметом античного философствования? Предметом являются тайны самого мироздания и космоса.

**Исходным вопросом становится поиск архэ - первоначала всего сущего, субстанции.**

Направленность античного философствования связана со спецификой философского мировоззрения, которое основывалось на **космоцентризме**. **Космоцентризм** — признание первичности природной реальности.

Синонимом природы для греков была красота. Способ познания, к которому они прибегали, — абстрактное мышление, то есть работа мысли в пространстве, где нет чувственных образов. Именно они обрабатывают теоретические (логические) операции абстрагирования, обобщения, анализа, синтеза, индукции и дедукции.



# Характерные черты

## Характерные черты античной философии:

- **функциональна** — она стремится помочь людям в их жизни, философы той эпохи старались найти ответы на кардинальные вопросы бытия.
- **космоцентрична** — она охватывает весь Космос вместе с миром человека;
- **имеет свою этику** — этику Античности, этику добродетелей, в отличие от последующей этики долга и ценностей, философы эпохи Античности характеризовали человека как наделенного добродетелями и пороками, в разработке своей этики они достигли необычайных высот;



# Особенности

В целом античная философия имеет следующие 7 особенностей:

**1. Материальной основой расцвета данной философии был экономический расцвет полисов (торгово-ремесленных городских центров);**



# Особенности

2. Древнегреческая философия была оторвана от процесса материального производства, а философы превратились в самостоятельную прослойку, не отягощенную физическим трудом и претендующую на духовное и политическое руководство обществом.





# Особенности

3. Стержневой идеей древнегреческой философии являлся космоцентризм, то есть страх и преклонение перед Космосом, проявление интереса прежде всего к проблемам происхождения материального мира, объяснению явлений окружающего мира;



# Особенности

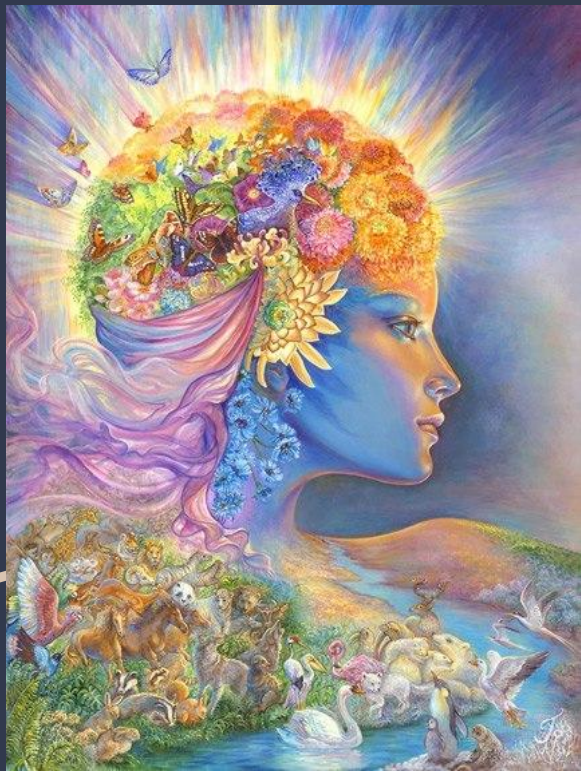


4. На поздних этапах произошло смешение космоцентризма и антропоцентризма, в основе которого были проблемы человека;

# Особенности

5. Допускалось существование богов, которые были частью природы и близки людям;

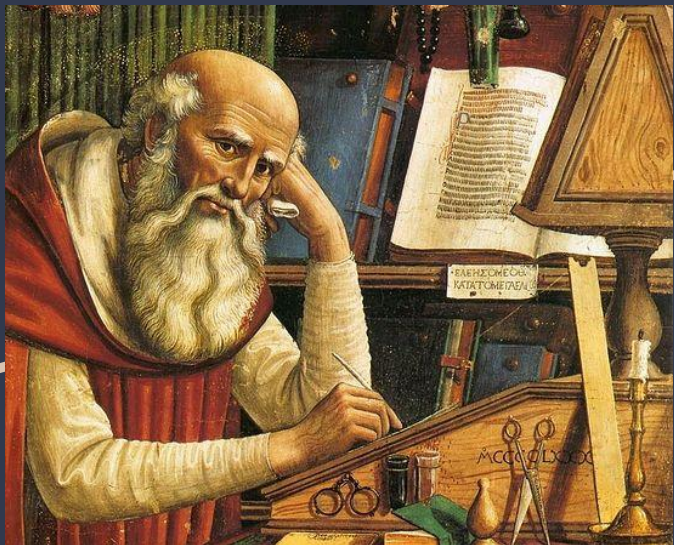
# Особенности



6. Человек не выделялся из окружающего мира, был частью природы;

# Особенности

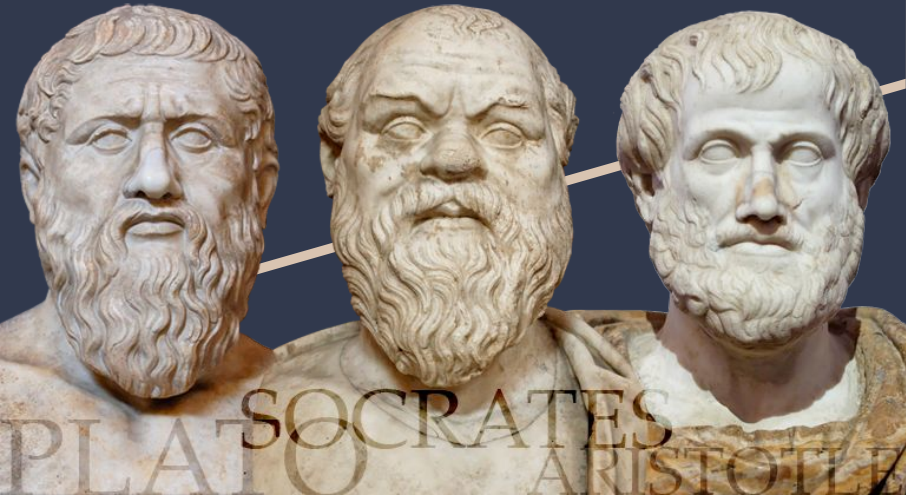
7. Были заложены два направления в философии — идеалистическое («линия Платона») и материалистическое («линия Демокрита»), причем данные направления поочередно доминировали в разных периодах.



# Основные представители

## Основные представители античной философии:

Фалес, Анаксимандр, Анаксимен, Пифагор, Гераклит  
Эфесский, Ксенофан, Парменид, Эмпедокл, Анаксагор,  
Демокрит, Протагор, Горгий, Продик, Сократ, Платон,  
Аристотель, Эпикур.



Конец

Спасибо за внимание :0

