

Урок обществознания в 9 классе

Экономический СМЫСЛ налогообложения

Хороших налогов не бывает.



стр



План урока

1

Как появились
налоги

2

Налоговая
система

3

Функции
налогов

4

Налоговая политика
государства

5

Домашнее задание



Как появились налоги

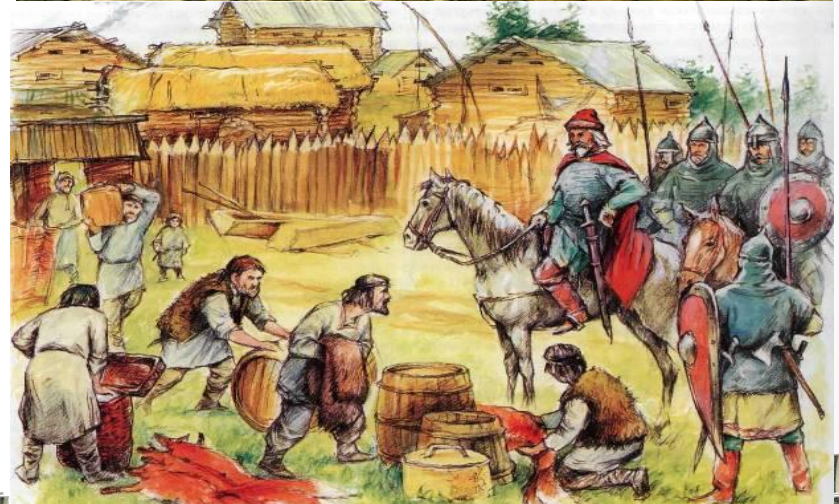
- Основным источником денежных доходов государства являются **налоги**.
- **Налоги** – это обязательные платежи, взимаемые с населения, организаций и предприятий для финансирования деятельности государства.



Как появились налоги

Причины

- Формирование представления о необходимости помощи населению своему правительству денежными и натуральными средствами.
- Возникновение теории долга человека перед государством.
- Представление о возможности законными способами изымать у жителей страны определённую долю доходов, независимо от их воли.



Как появились налоги

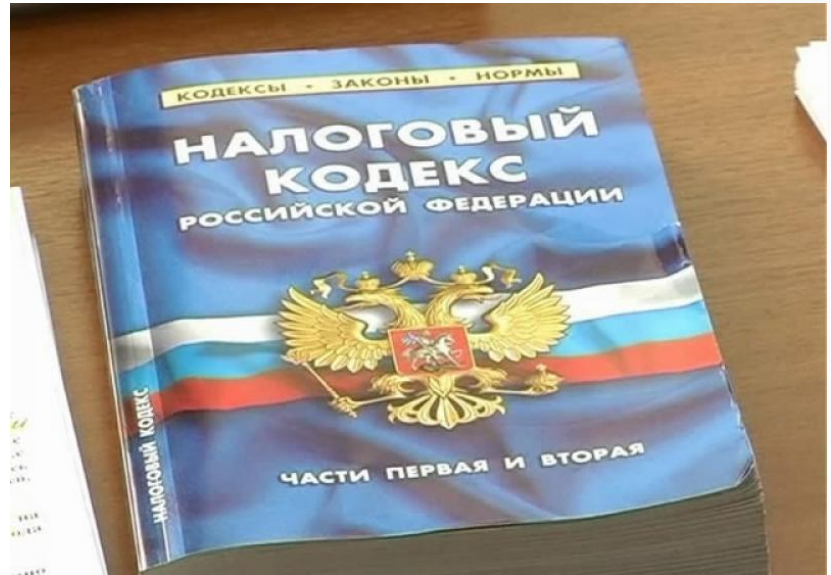
В Римской империи существовало более 200 налогов:

налог в продовольственный фонд столицы; на наследство; за обмен и размен денег; земельный; с квартирной платы; на содержание тюрьмы для недоимщиков; на содержание начальника района; на золотой веночек в качестве выражения верноподданнических чувств представителю высшей власти; на канцелярские принадлежности правительственных учреждений; подушная подать и другие.



Налоговая система

- Каждая страна имеет свою **налоговую систему**.
Сущность налоговой системы РФ, виды налогов и обязанности налогоплательщиков и налоговых органов изложены в Налоговом кодексе РФ и других государственных законодательных актах.
- Контроль над соблюдением законодательства о налогах осуществляет **Федеральная налоговая служба** при Министерстве финансов РФ.



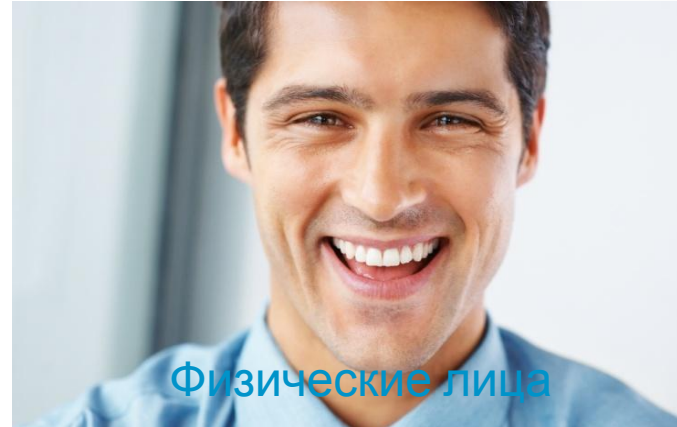
Налоговая система

- **Налоговая база** - это основной элемент налога, представляющий собой количественное выражение объекта налогообложения и являющийся основой для исчисления суммы налога.
- **Налоговая ставка** – величина налога на единицу налогообложения.

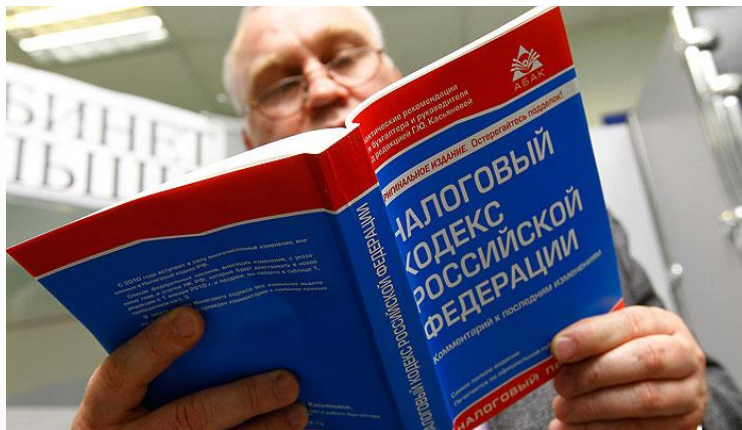


Налоговая система

- **Субъект налогообложения (налогоплательщик)** – это физические и юридические лица, на которых возлагается обязанность по уплате налогов собственными средствами.



Физические лица

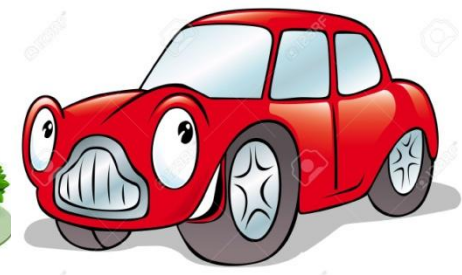


ЮРИДИЧЕСКИЕ ЛИЦА



Налоговая система

- **Объект налогообложения** – это то, что подлежит обложению налогом (доход, имущество, стоимость товаров, услуг и т.д.).

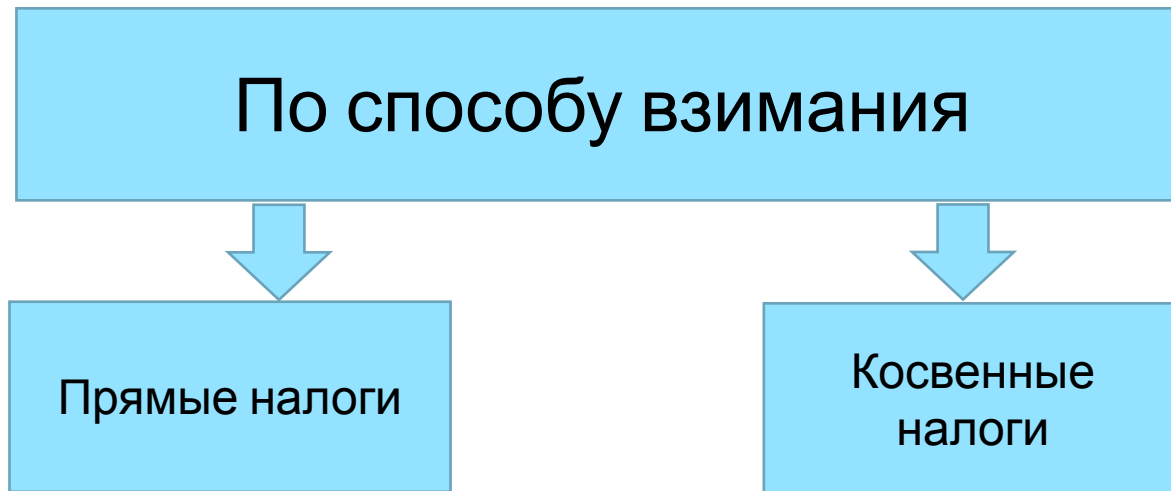


- Налоги, действующие в нашей стране, можно классифицировать по способу взимания, по статусу органа власти, по объёму налогообложения.



Налоговая система

- По способу взимания различают прямые и косвенные налоги.



Налоговая система

Прямые налоги взимаются непосредственно с физических и юридических лиц.



Налоговая система

Косвенные налоги представляют собой надбавку к цене товара или тарифу за услугу.

Косвенные налоги

НДС (налог на добавленную стоимость)



Акциз

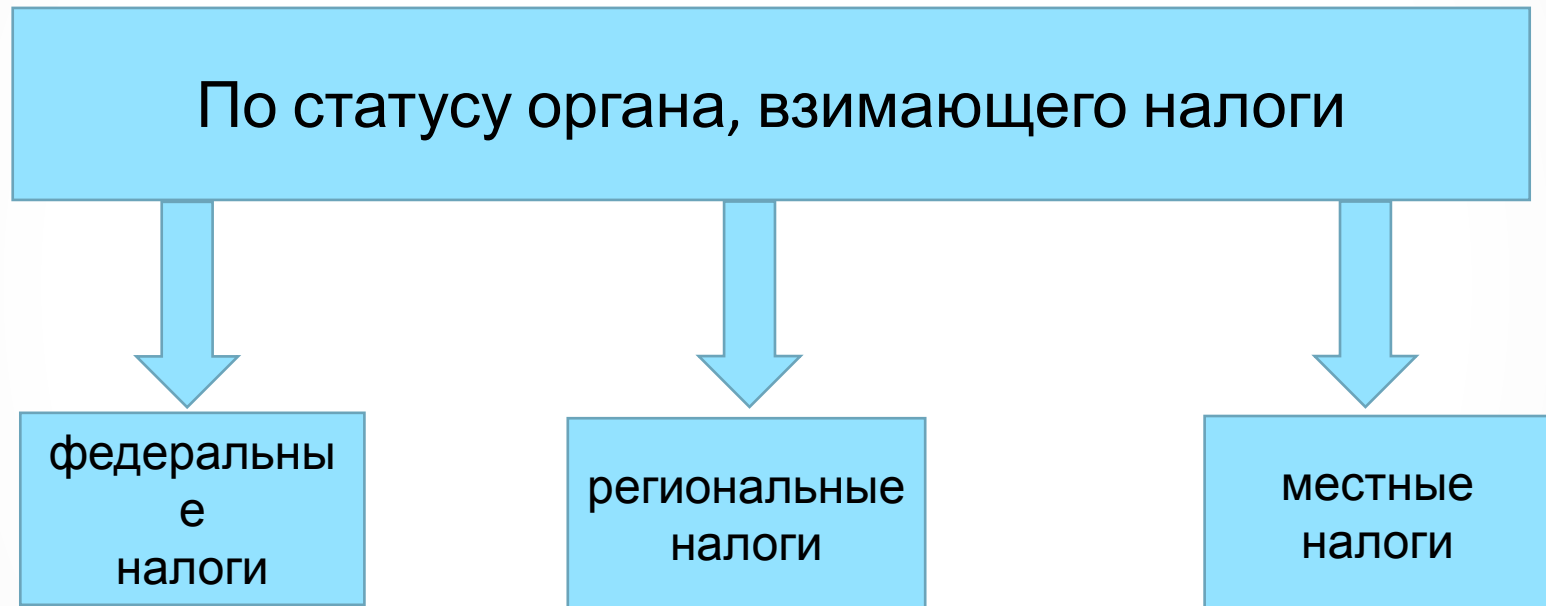


Таможенная пошлина



Налоговая система

- По статусу органа, устанавливающего и взимающего налоги, выделяют федеральные, региональные и местные налоги.



Функции налогов

1

Фискальная
функция



2

Регулирующая
функция



3

Контрольная
функция



4

Социальная
функция



5

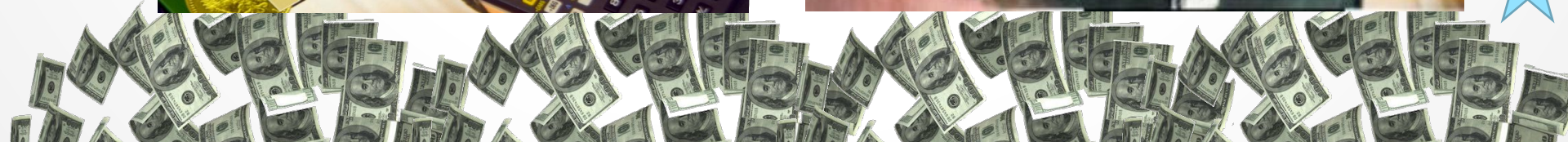
Поощрительная
функция



Функции налогов

- **Фискальная функция налогов**

заключается в формировании финансовых ресурсов государства, их аккумуляции в бюджете и внебюджетных фондах для последующего расходования



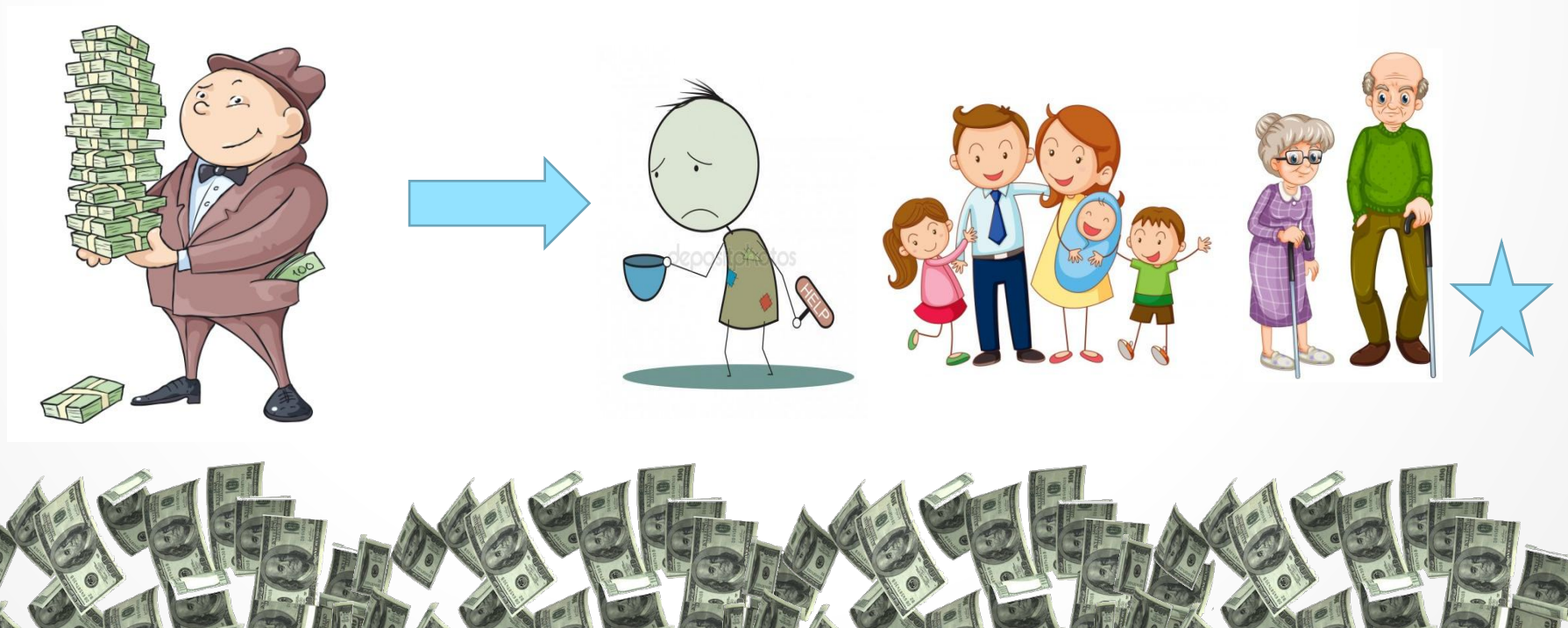
Функции налогов

- **Регулирующая функция налогов** проявляется не только в сфере производства, но и через платежеспособность физических лиц — на рынке спроса и предложения на товары и услуги, в сфере обмена и потребления. **Регулирующая функция** связана во временном аспекте с распределением налоговых платежей между юридическими и физическими лицами, сферами и отраслями экономики, государством в целом и его территориальными образованиями. Данная функция позволяет регулировать доходы разных групп населения. Налоговое регулирование реализуется через систему льгот и систему налоговых платежей и сборов.



Функции налогов

- **Социальная функция** налогов тесно связана с фискальной и регулирующей функциями посредством условий взимания подоходного и поимущественного налогов. Налоги взимаются в большем размере с обеспеченных слоев населения, при этом значительная их доля должна в виде социальной помощи поступать к малоимущим слоям населения.



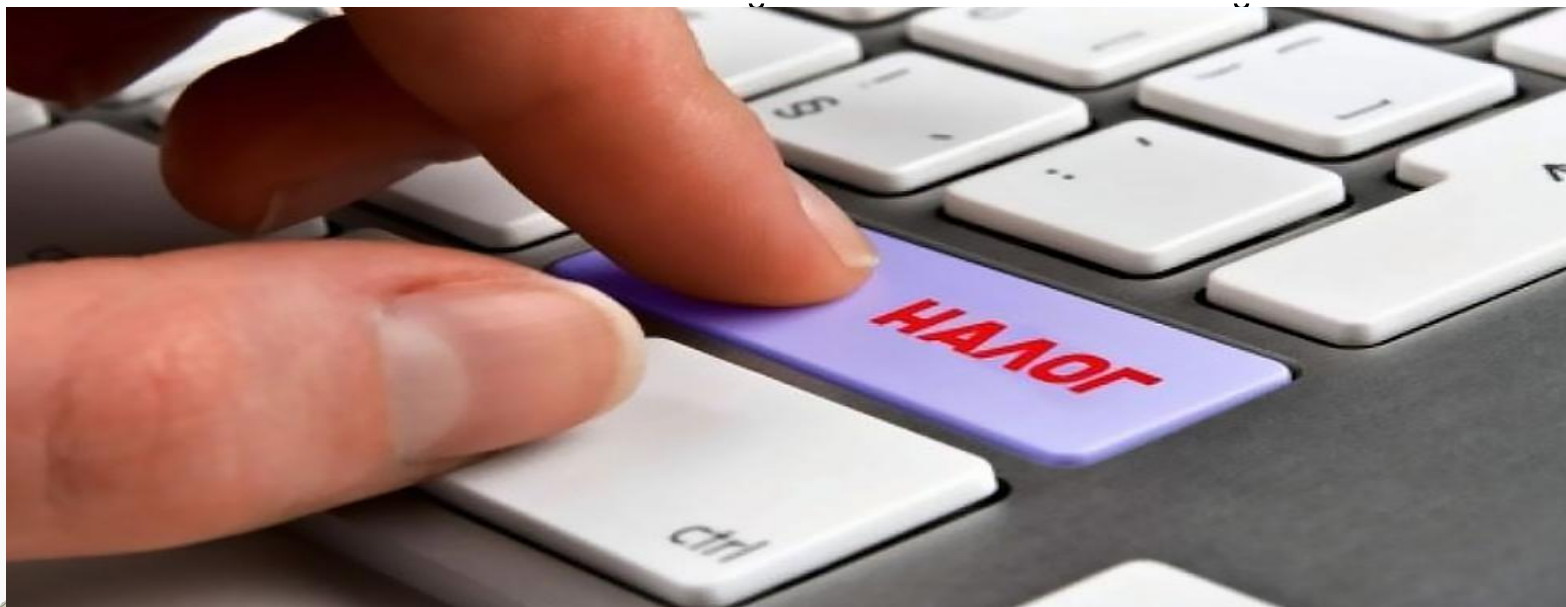
Функции налогов

- **Контрольная функция** создает предпосылки для соблюдения стоимостных пропорций в процессе образования и распределения доходов разных субъектов экономики. Благодаря ей оценивается эффективность каждого налогового канала и «налогового пресса» в целом, выявляется необходимость внесения изменений в налоговую систему и налоговую политику.



Функции налогов

- **Поощрительная функция.** Сущность этой функции налогообложения должна была бы заключаться в том, чтобы выделять отдельные категории граждан, поощрять их за какие-либо заслуги, например, инвалидов Великой отечественной войны. Однако, на практике, поощрительная функция не нашла широкого распространения, как иные функции налогообложения, и используется для реализации налоговых



Налоговая политика государства

- **Налоговая политика** – совокупность конкретных мероприятий в области налогообложения, которая является частью общей **финансовой политики государства**.
- Можно выделить **3** типа налоговой политики.
- Первый тип – политика максимальных налогов.
- Второй тип – политика разумных налогов.
- Третий тип – налоговая политика, предусматривающая достаточно высокий уровень налогообложения, но при значительной социальной защите.

Хороших налогов не бывает

(У. Черчилль, премьер-министр Великобритании)

???



Выполни тест

- 1. Какой из предложенных налогов является прямым?
- 1) таможенная пошлина
- 2) налог на доходы физических лиц (НДФЛ)
- 3) налог на добавленную стоимость
- 4) таможенная пошлина



Выполни тест

- 2. По способам взимания налоги подразделяются на
 - 1) налоги с физических и юридических лиц
 - 2) федеральные, региональные, местные
 - 3) внутренние и внешние
 - 4) прямые и косвенные



Выполни тест

- 3. Налогообложению не подлежит
 - 1) прибыль
 - 2) государственная пенсия
 - 3) доход
 - 4) собственность



Выполни тест

- 4. Уплата налогов
 - 1) является добровольной
 - 2) осуществляется по усмотрению налоговой инспекции
 - 3) является конституционной обязанностью граждан
 - 4) зависит от имущественного положения гражданина



Выполни тест

- 5. К местным налогам и сборам относят
 - 1) акцизы
 - 2) налог на прибыль
 - 3) государственная пошлина
 - 4) курортный сбор



Выполни тест

- 6. Установите соответствие между видами налогов и примером

- **Примеры налогов**

Вид

А) налог на наследство

1) прямой

Б) налог на прибыль
косвенный

2)

В) акцизы

Г) таможенная пошлина

Д) налог с продаж

К каждой позиции первого столбца подберите соответствующую позицию второго и запишите его в таблицу выбранные цифры под соответствующими буквами.



Выполни тест

- 7. Найдите понятие, которое является обобщающим для всех остальных понятий представленного ниже ряда, и запишите цифру, под которой оно указано.
- *1) доход, 2) имущество, 3) прибыль, 4) объект налогов, 5) наследство, 6) отдельный вид деятельности*
- Ответ: _____



Выполни тест

- 8. Назовите виды доходов, не подлежащие налогообложению
- 1) дивиденды и проценты
- 2) доходы от реализации недвижимого имущества
- 3) доходы, полученные от сдачи в аренду имущества
- 4) государственные пособия
- 5) вознаграждение за выполнение трудовых или иных обязанностей
- 6) доходы от реализации акций
- 7) государственные пенсии
- 8) компенсационные выплаты, связанные с увольнением работника
- Ответ: _____



Выполни тест

- 9. Выберите положения, относящиеся к обязанностям налогоплательщиков
- 1) представлять в установленном порядке в налоговый орган по месту учёта налоговые декларации
- 2) получать от налоговых органов бесплатную информацию о действующих налогах и сборах
- 3) обжаловать в установленном порядке решения налоговых органов и действия (бездействия) их должностных лиц
- 4) уплачивать законно установленные налоги
- 5) встать на учёт в налоговых органах
- 6) использовать налоговые льготы
- Ответ: _____



Домашнее задание

- § 21, вопросы и задания на стр. 131
- 1. Прочитайте и перескажите содержание параграфа.
- 2. Составьте план ответа на вопрос «Надо ли платить налоги?»
- 3. Напишите мини-сочинение «Налоги для государства то же, что паруса для корабля»

(Екатерина Великая)



• Источники:

- Учебник: Насонова И.П. Обществознание: экономика вокруг нас: 9 класс: учебник для учащихся общеобразовательных учреждений; под общей редакцией акад. РАО Г.А.Бордовского. – М.: Вентана – Граф, 2017г.
- <http://bbcont.ru/business/funkcii-nalogooblozheniya.html>
- <https://yandex.ru/images/search>

Автор:Сутормина О.П., МБОУ «СОШ с.Никольское» МО «Енотаевский район»

