

**ФГКОУ ВПО «Волгоградская академия МВД России»
Кафедра тактико-специальной подготовки**

**Мультимедийная презентация к лекции
по дисциплине «Тактико-специальная подготовка»
для ФПИС (специальность – 030901.65 – ПОНБ)**

ТЕМА № 7

**«Графические служебные
документы, применяемые в ОВД»**

Подготовил профессор С.В. Непомнящий

Учебные вопросы

Учебный вопрос №1.

Виды, назначение и содержание служебных графических документов, применяемых в ОВД.

Учебный вопрос №2.

Основные сокращения, применяемые в оперативно-служебных документах ОВД.

Учебный вопрос №3.

Порядок составления схемы участка местности с топографической карты.

Учебный вопрос №4

Сущность, подготовка и порядок работы при глазомерной съемке участка местности.

Учебный вопрос №5.

Правила окончательного оформления схемы (плана).

Литература

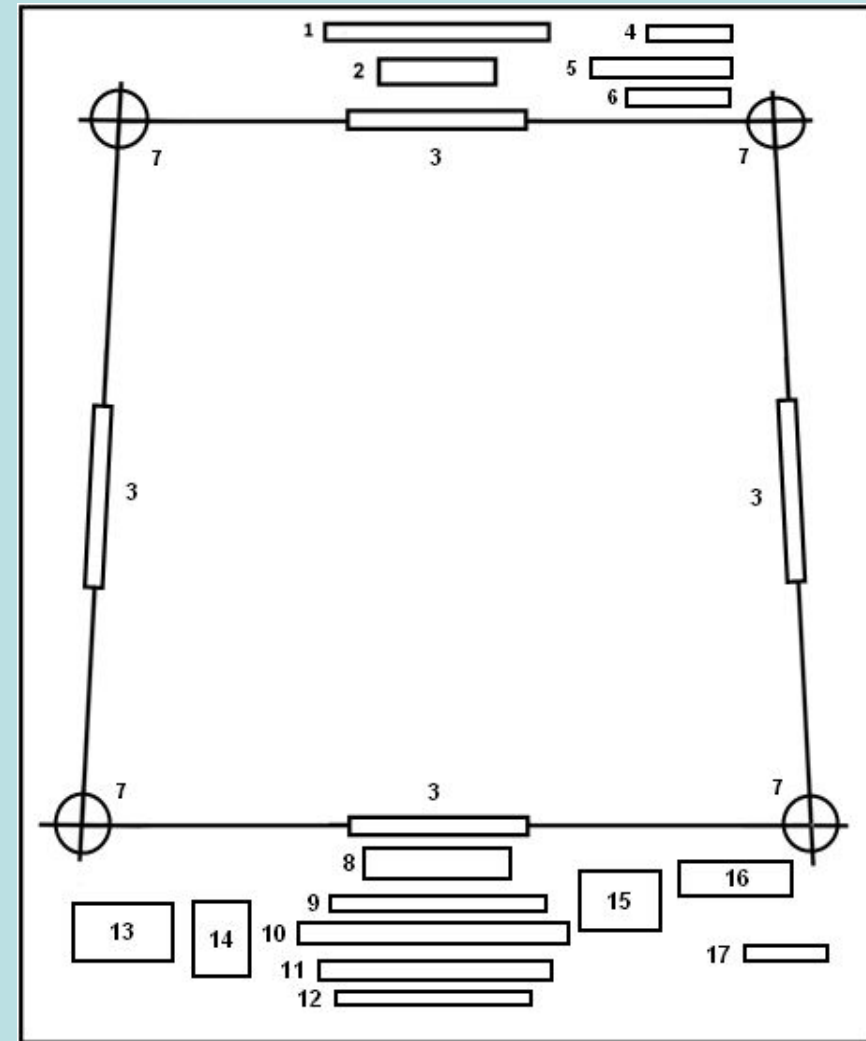
1. Учебник. Военная топография А.С. Николаев
2. Учебник. Военная топография Б.Е. Бызов
3. Учебник Основы топографии В.Н. Супрун, А.Л. Вострокнутов, М.А. Чварков и д.р
4. Учебное пособие Военная топография для образовательных учреждений МВД России В.Н. Супрун, С.Д. Анциферов, Г.В. Шевченко.
5. Справочник по военной топографии А.М. Говорухин

Вопрос 1. Виды, назначение и содержание служебных графических документов, применяемых в ОВД

- В зависимости от использования топографической основы **графические документы подразделяются на:**
- Карты (рабочие карты, оперативные карты, карты обстановки, отчетные карты, разведывательные и др.)
- Схемы (изображение местности (территории))
- Планы (план помещения, развернутый план местности или план маршрут и др.)
- Карточки (карточка маршрута патруля, карточка поста, карточка-донесение и др.)

Зарамочное оформление топографических карт

1. Наименование ведомства, подготовившего и издавшего карту.
2. название наиболее значительного населенного пункта.
3. Номенклатура соседнего листа карты.
4. Номер и гриф карты.
5. Номенклатура данного листа карты.
6. Год съемки или год составления и исходные материалы, по которым составлена карта; год подготовки к изданию и печати карты.
7. Широта и долгота данного листа карты.
8. Численный масштаб.
9. Величина масштаба листа карты.
10. Линейный масштаб.
11. Величина высоты сечения между сплошными горизонталями.
12. Система высот (Балтийская).
13. Данные о склонении магнитной стрелки, сближении меридианов и годовом склонении магнитной стрелки.
14. Схема взаимного расположения вертикальной линии координатной сетки, истинного и магнитного меридианов и величины склонения магнитной стрелки, сближения меридианов и поправки направления.
15. Шкала заложений.
16. Составлено в определенном году по карте масштаба съемки, обновленно и подготовлено к изданию.
17. Число жителей в населенном пункте (в тысячах).



17. Число жителей в населенном пункте (в тысячах).

Вопрос № 2. Основные сокращения, применяемые в оперативно-служебных документах ОВД

- Эффективность графических документов зависит от ряда факторов:
- своевременности их составления
- достоверности и точности сведений
- наглядности и простоты изображения
- надлежащего оформления.

Утверждаю
 Руководитель ОШ
 УВД по Петровской области
 генерал-майор милиции
 А.А.Иванов
 “__” апреля 2008 г.

Гриф
 п.
 Экз. единств.

РЕШЕНИЕ

руководителя Оперативного штаба УВД по Петровской области на проведение специальной операции по пресечению массовых беспорядков в городе Петровск по сигналу “Вулкан-1” 2 апреля 2008 года

Общая обстановка и выводы

Замысел на проведение специальной операции

Расчет сил и средств

РАСЧЕТЫ
 материально-технических средств



Схема организации радиосвязи по сигналу “Вулкан-1”

Таблица позывных

Переговорная таблица

Схема организации взаимодействия



При разработке и ведении графических документов используются следующие основные цвета:

- **Красным цветом** наносится положение, задачи и действия сил органов внутренних дел и войск, кроме указанных в следующем пункте, разграничительные линии, тыловые границы, пункты управления.
- **Черным цветом** наносится положение и действия подразделений инженерных и химических войск, подразделений связи, подразделений радиоразведки, технического обеспечения, военно-строительных организаций и частей; огонь артиллерии; все пояснительные надписи за силы органов внутренних дел и свои войска (нумерация, наименования и др.)
- **Синим цветом** наносится положение и действия войск противника (преступников, правонарушителей), лиц, связанных с ними или ведущих подозрительный образ жизни, а также все пояснительные надписи (нумерация, наименование и др.) с применением условных знаков и сокращений, принятых в МВД России.
- **Зеленым цветом** наносятся демонстрационные, имитационные действия своих войск, сил ОВД, общественных формирований, мероприятий по дезинформации, а также ложные районы, рубежи, сооружения и объекты с обозначением буквой «Л».
- **Желтым цветом** наносятся зоны заражения отравляющими и сильнодействующими ядовитыми веществами.
- **Коричневым цветом** наносятся районы проведения карантинных мероприятий при эпидемиях и эпизоотиях, обсервации, войсковые дороги, колонные пути.
- При необходимости на картах могут подниматься: береговые линии крупных водоемов (допускается подтушевка в сторону воды), реки, болота, изобаты с указанием глубин – **синим цветом**; растительность – **зеленым цветом**; рельеф – **светло-коричневым цветом** (заштриховывается вершина или поднимается основная горизонталь); автомобильные дороги – **коричневым цветом**; железные дороги, геодезические пункты и государственные границы – **черным цветом**; населенные пункты – затушевкой или штриховкой, увеличенными надписями или подчеркиванием их названий **черным** или **коричневым цветом**; ориентиры – кружком или подчеркиванием и нумерацией их **черным цветом**.

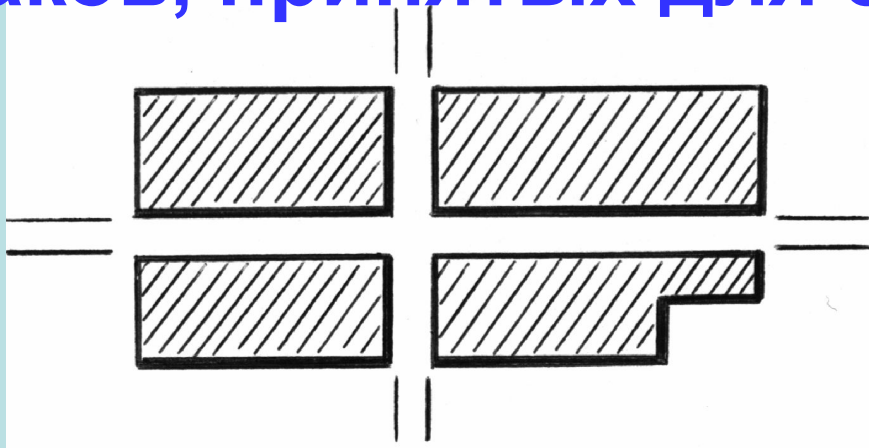
Правила вычерчивания условных знаков, принятых для схем:

При изображении на схемах рельефа, лесной растительности, объектов гидрографии используются специальные условные знаки. Они значительно отличаются от топографических в силу ряда причин.

Во-первых, графические документы (планы, схемы, карточки) составляются в одном, как правило, черном цвете. Это создает проблему изображения объектов гидрографии и рельефа.

Во-вторых, некоторые детали рельефа и топографические условные знаки очень трудно нарисовать так же, как они изображены на топокарте.

Правила вычерчивания условных знаков, принятых для схем:



Населенные пункты, жилые кварталы



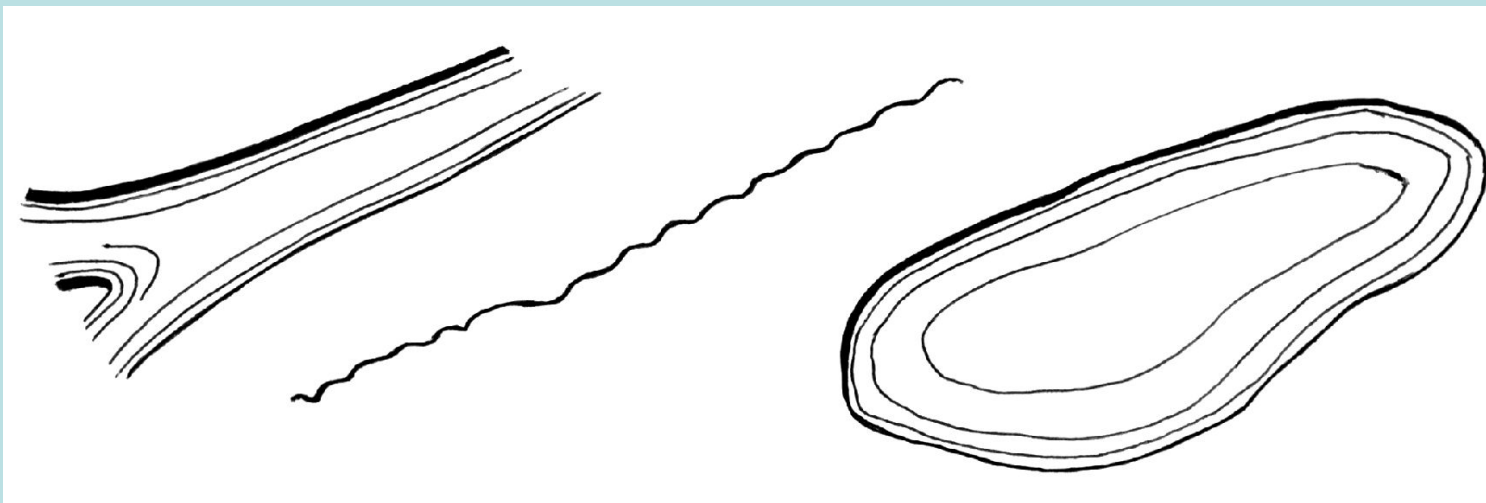
Шоссейные и улучшенные грунтовые дороги



Проселочные дороги



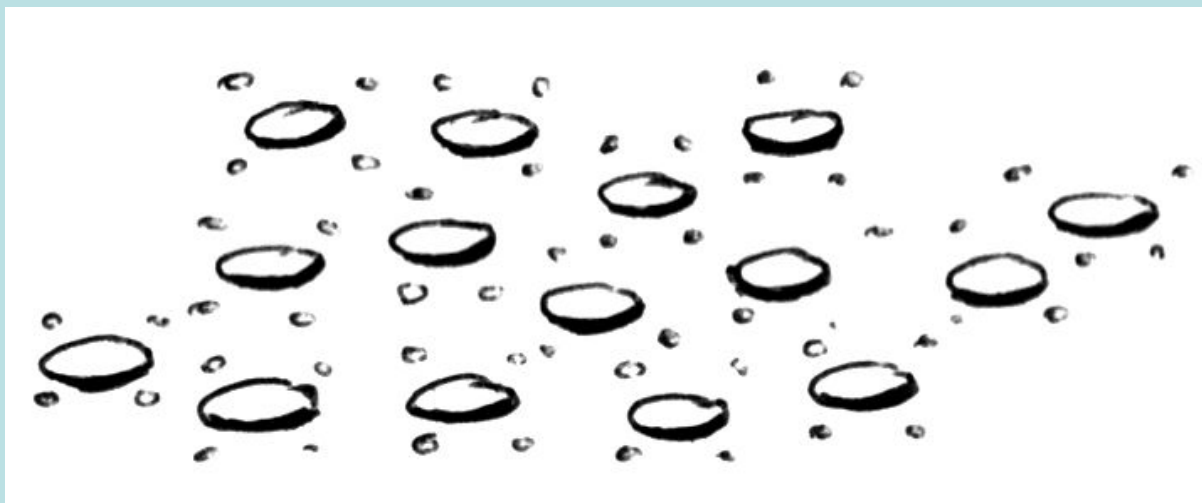
Железные дороги



Реки в одну или две линии. **Озера, пруда, водохранилища**



Лес

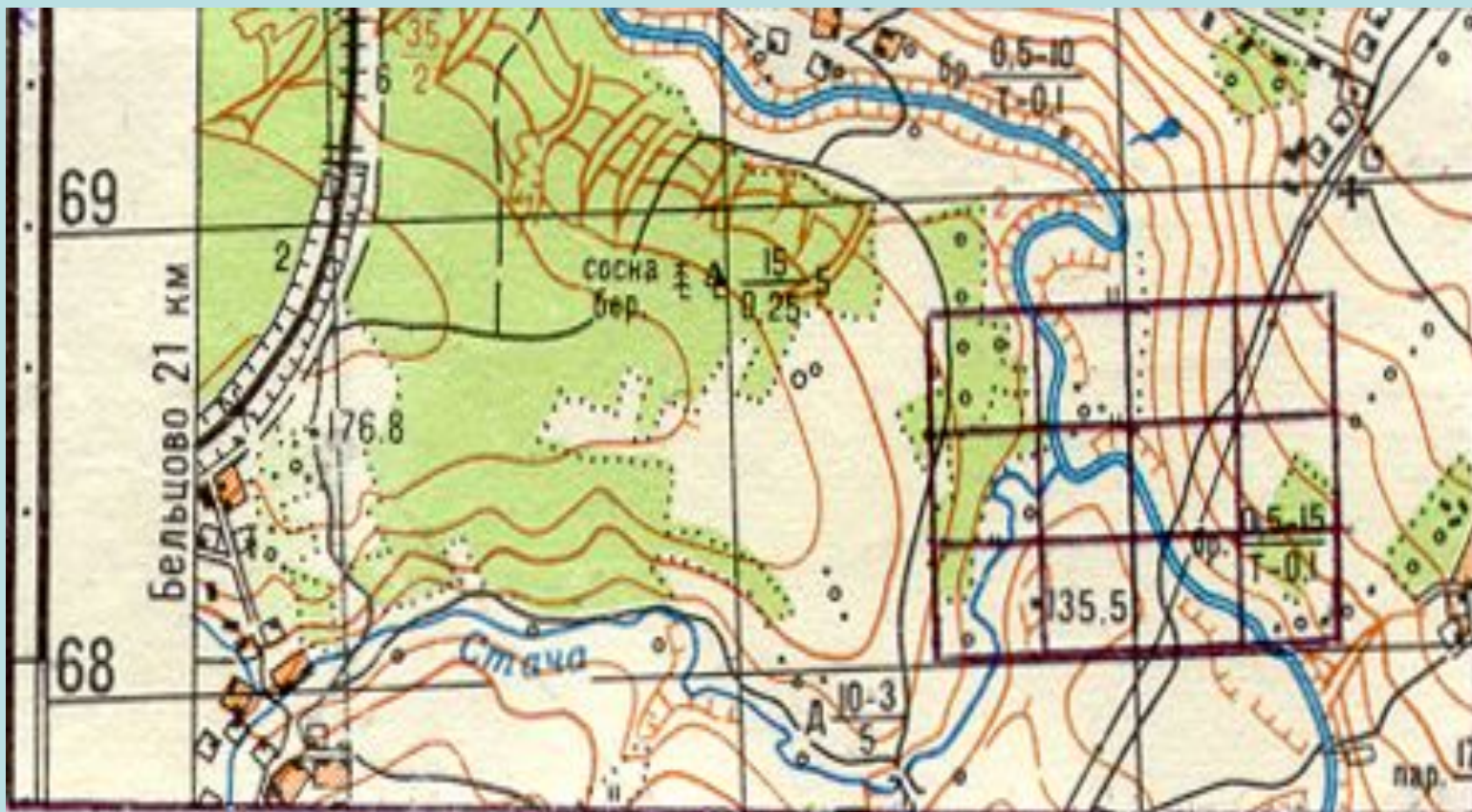


Кустарника

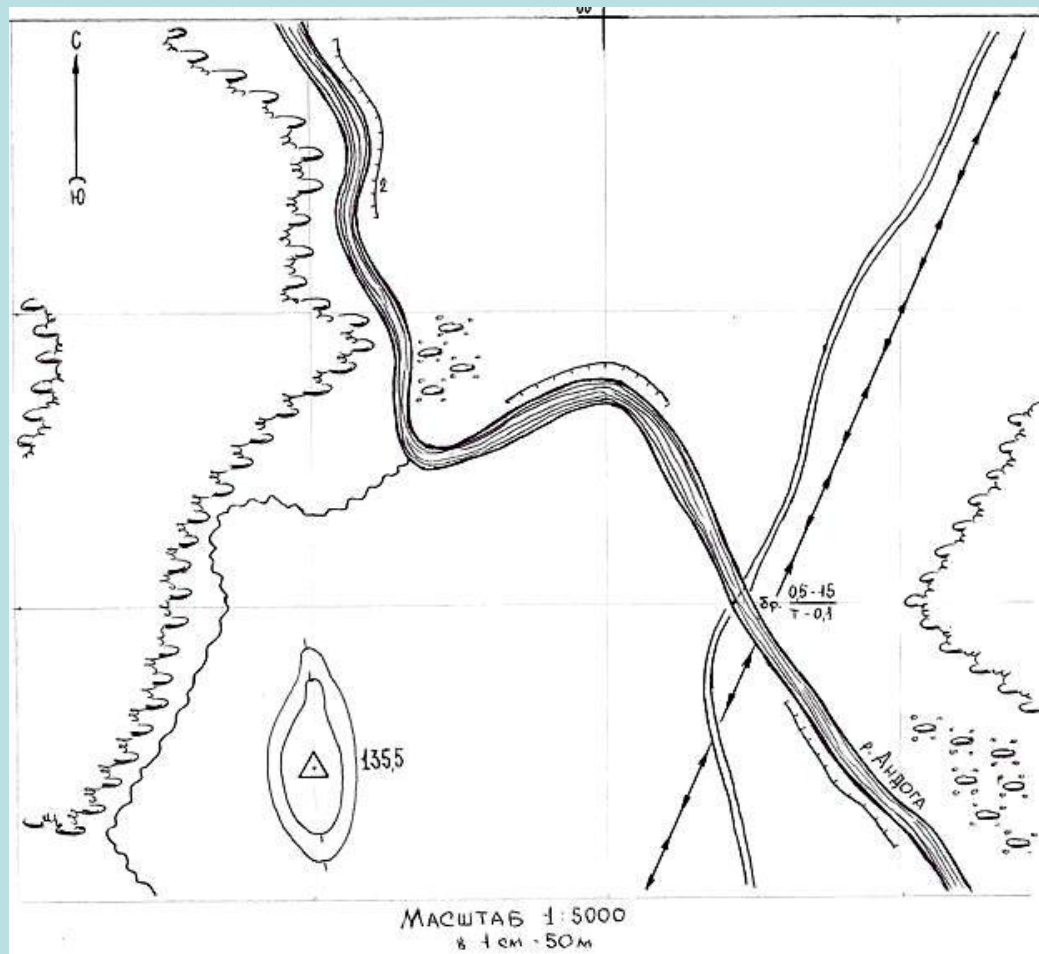
Рельеф и его детали изображаются горизонтальными и условными обозначениями (знаками) принятыми в топографии

Местные предметы и объекты, для изображения которых не предусмотрены условные знаки (кучи хвороста, указатели дорог и т. п.) на схемах вычерчивают в перспективе, т. е. так, как они выглядят в натуре или изображаются нестандартными условными знаками.

Вопрос 3. Порядок составления схемы участка местности с топографической карты



Составление плана или схемы в измененном масштабе производится по квадратам.



Подобный ему прямоугольник строят на листе бумаги, изменяя его стороны в необходимое число раз. Коэффициент увеличения квадрата будет пропорционален увеличению масштаба.

Вопрос 4. Сущность, подготовка и порядок работы при глазомерной съемке участка местности

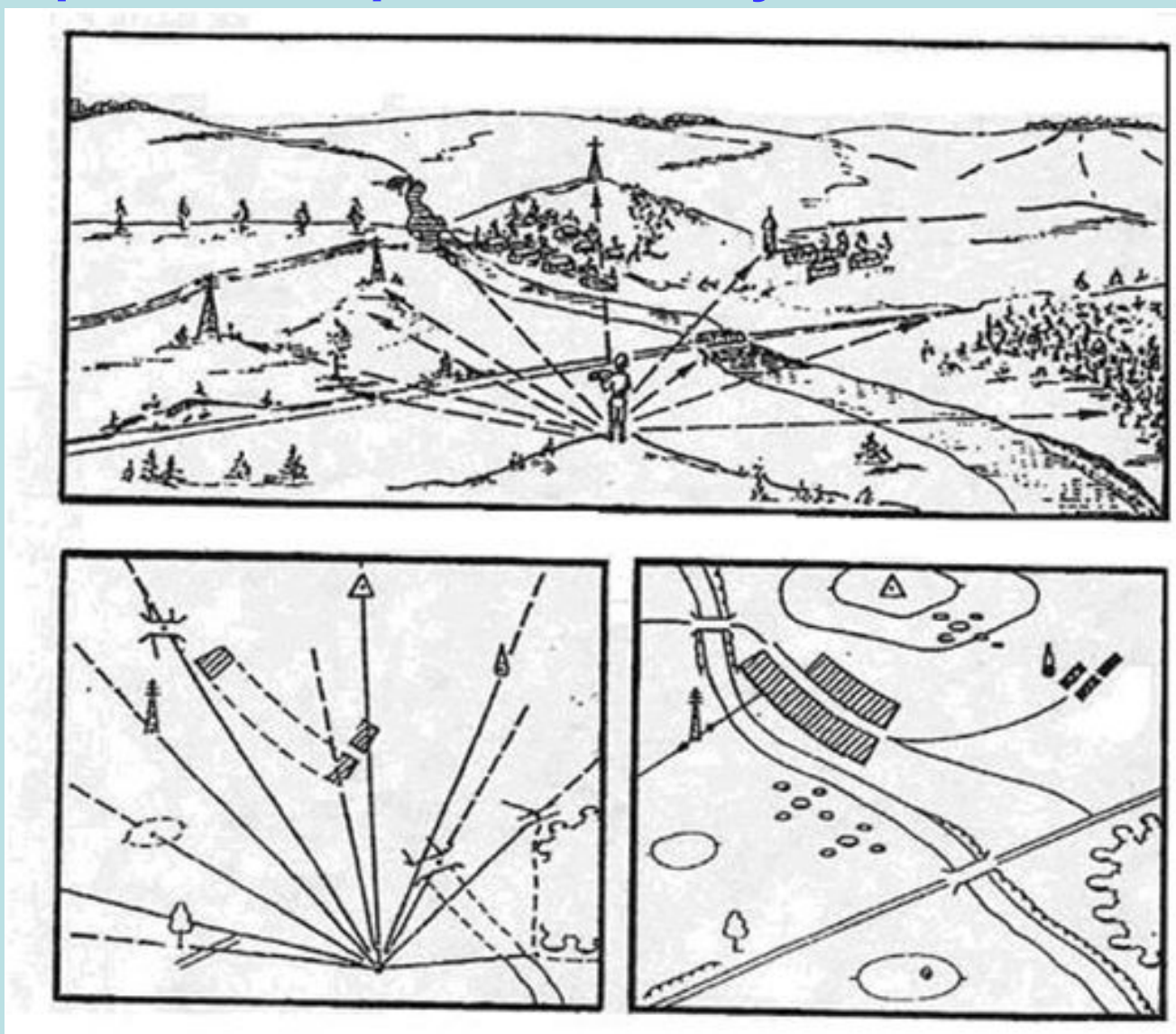
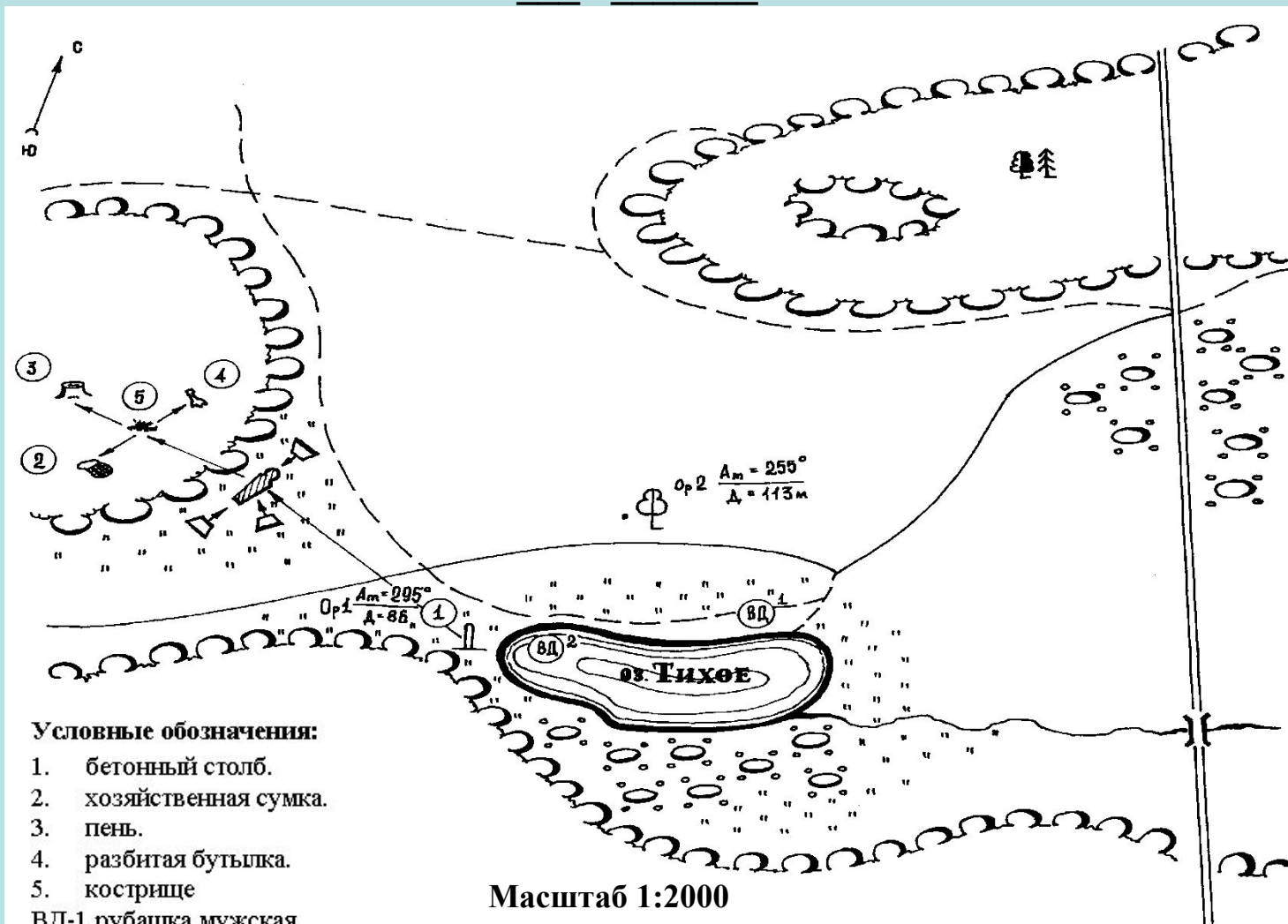


Схема участка местности
 приложение к протоколу осмотра места происшествия
 от « ___ » _____ 2006 г.



Условные обозначения:

1. бетонный столб.
2. хозяйственная сумка.
3. пень.
4. разбитая бутылка.
5. кострище

ВД-1 рубашка мужская

ВД-2 выкидной нож

Точки, с которых
 производилась
 фотосъемка.

Масштаб 1:2000

в 1 см – 20 м

Составил: /Глебов А.М./

Поняты: /Шкиперов А.В./

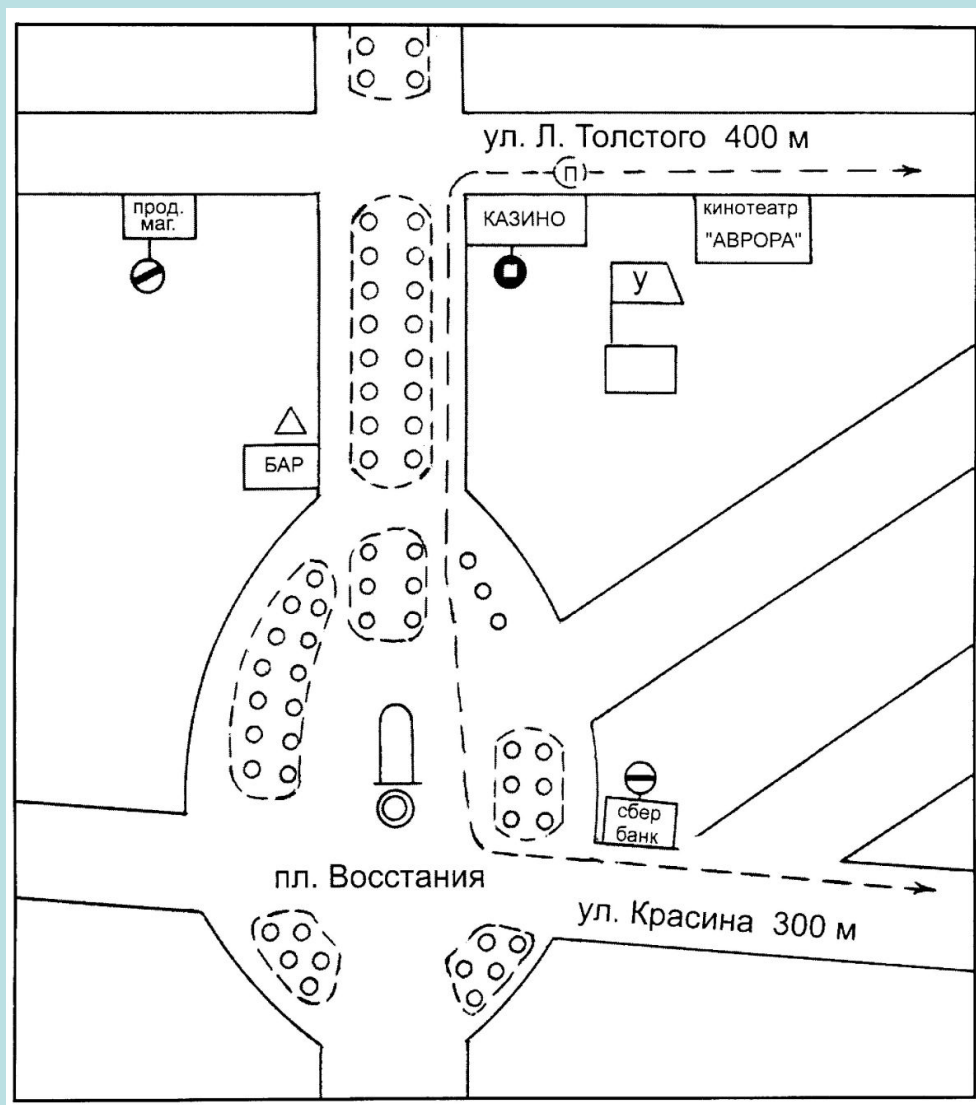
/Никаноров И.С./

КАРТОЧКА МАРШРУТА ПЕШЕГО ПАТРУЛЯ

№ _____

(отдел внутренних дел)

(отделение милиции)



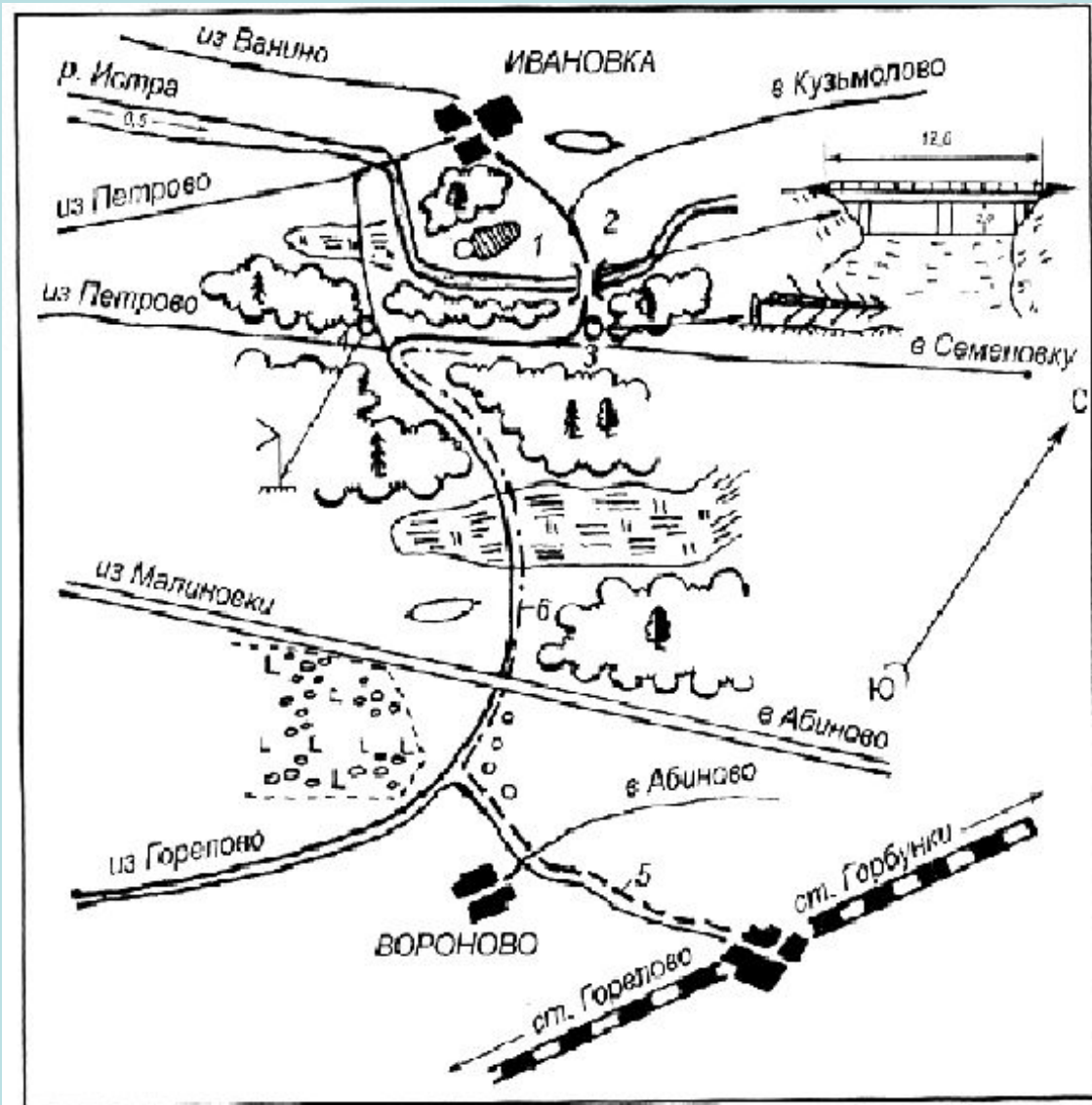
КАРТОЧКА

поста № _____
(отдел внутренних дел)

9

Схематический план-маршрут

от станции Павлово до посёлка Ивановка
Приложение к протоколу осмотра места происшествия
от 29 апреля 1998 года. Дело № _____



Обозначения:

- .Труп;
- .Мост через р. Истра;
- .Дерево поваленное в сторону моста;
- .Указатель дороги;
- .Путь следования потерпевшего пешком;
- .Путь следования потерпевшего на попутной машине.

Следователь _____ А. Петров

Понятые: 1. _____ В. Серов

2. _____ Д. Гунько

Вопрос 6. Особенности вычерчивания схем и планов (дополнительный)

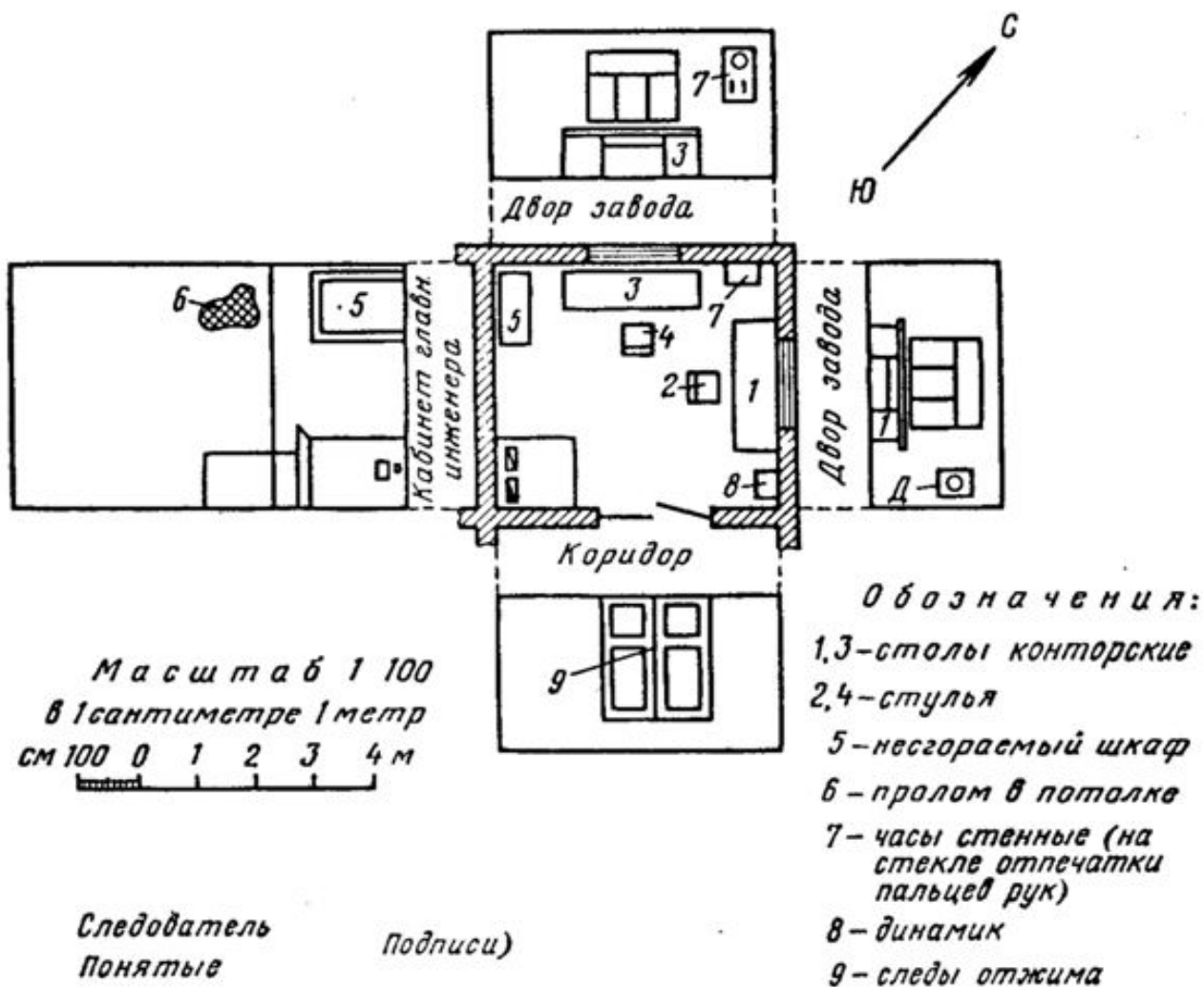
Развёрнутый масштабный план

комнаты, расположенной в одноэтажном корпусе № 1 силикатного завода г. Энска, ул. Садовая 34.

Помещение занимает бухгалтерия завода.

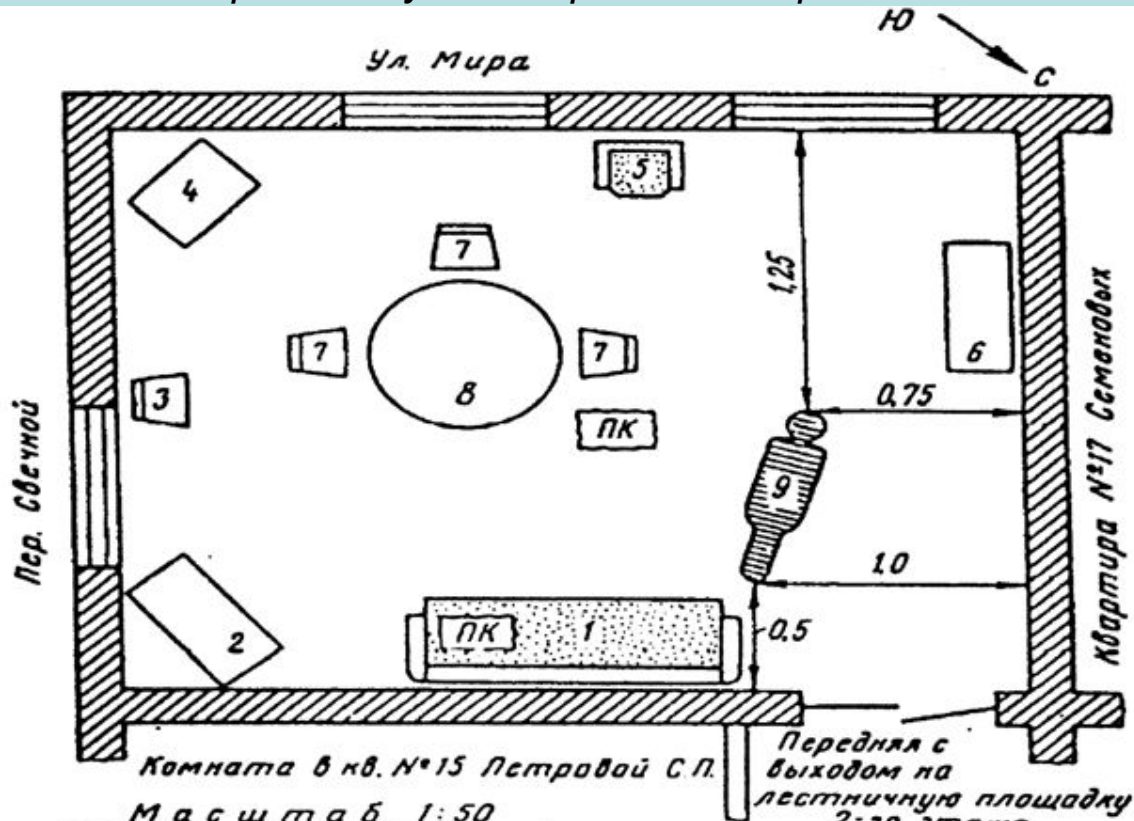
Приложение к протоколу осмотра места происшествия

от 19 апреля 1989 года. Дело № _____



М а с ш т а б н ы й п л а н

комнаты, расположенной на втором этаже дома №44 по улице Мира в кв. №15 (г. Псков), принадлежащей гр. Иванову Петру Степановичу. Приложение к протоколу осмотра места происшествия от 24 апреля



Комната в кв. №15 Петровой С.П.

М а с ш т а б 1:50
(в 1 сантиметре 0,5 метра)

50 см 0 0,5 1 м

Обозначения:

- 1 – диван-кровать
- 2 – шкаф для одежды
- 3 – стул с отпечатком следа обуви (сфотографирован)
- 4 – тумбочка с телевизором
- 5 – кресло
- 6 – шкаф книжный
- 7 – стулья, не несущие на себе следов преступления
- 8 – стол
- 9 – труп

Следователь
Поняты

(Подписи)

Обозначение местоположения ружья

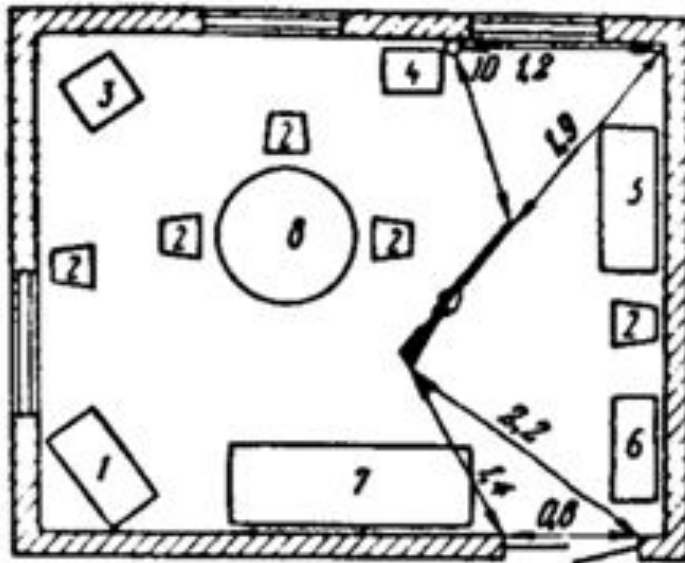


Рис 3.
Обозначение
местоположения
объекта путем
измерения расстояний
от его крайних точек
до несмещаемых ориентиров
(трубы, угла комнаты,
наличников дверей)
1 Шкаф; 2. Стул;
3. Тумбочка с телевизором;
4. Кресло; 5. Пианино;
6. Книжный шкаф;
7 Диван; 8. Стол;
9 Охотничье ружье;
10. Труба