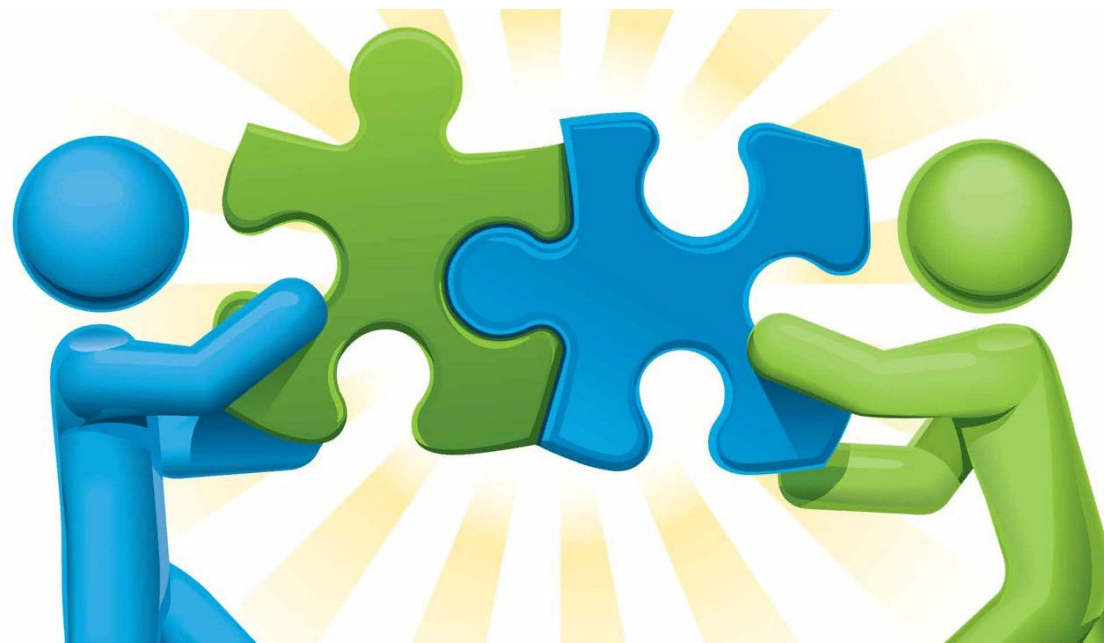


**«Конструктор
по разработке
программ
наставничества
в образовательной
организации»**

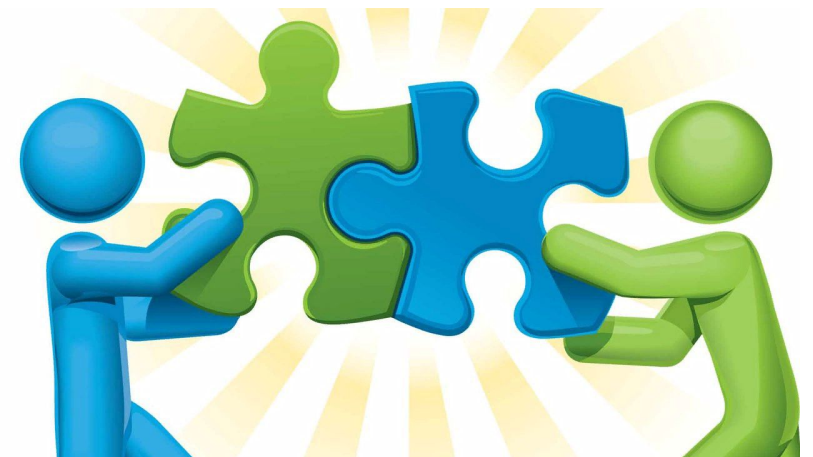


Ульянова Елена Софична,
преподаватель кафедры воспитания и
социализации АОУ ВО ДПО «Вологодский
институт развития образования»,

ulianova_es@viro.edu.ru

- Методология (целевая модель) наставничества обучающихся для организаций, осуществляющих образовательную деятельность по общеобразовательным, дополнительным общеобразовательным и программам среднего профессионального образования, в том числе с применением лучших практик обмена опытом между обучающимися (утверждена распоряжением Министерства просвещения Российской Федерации от 25 декабря 2019 г. № Р-145);

методические рекомендации по внедрению методологии (целевой модели) наставничества обучающихся для организаций, осуществляющих образовательную деятельность по общеобразовательным, дополнительным общеобразовательным и программам среднего профессионального образования, в том числе с применением лучших практик обмена опытом между обучающимися (приложение к распоряжению Министерства просвещения Российской Федерации от 25 декабря 2019 г. № Р-145)



4. Структура управления реализацией целевой модели наставничества в деятельности образовательных организаций

4.7. **Функции образовательных организаций, осуществляющих внедрение целевой модели наставничества:**

разработка и реализация мероприятий **дорожной карты внедрения целевой модели;**

реализация программ наставничества;

реализация кадровой политики, в том числе: привлечение, обучение и контроль за деятельностью наставников, принимающих участие в программе наставничества;

назначение **куратора** внедрения целевой модели наставничества в образовательной организации;

инфраструктурное и материально-техническое обеспечение реализации программ наставничества;

осуществление персонифицированного учета обучающихся, молодых специалистов и педагогов, участвующих в программах наставничества;

внесение в формы федерального статистического наблюдения данных о количестве участ программ наставничества и предоставление этих форм в Министерство просвещения Российской Федерации;

проведение внутреннего мониторинга реализации и эффективности программ наставничества (в ведении образовательных организаций);

обеспечение формирования баз данных программ наставничества и лучших практик;

обеспечение условий для повышения уровня профессионального мастерства педагогических работников, задействованных в реализации целевой модели наставничества, в формате непрерывного образования.



Куратор

4.8. **Куратор назначается решением руководителя образовательной организации**, планирующей внедрить целевую модель наставничества. Куратором может стать представитель образовательной организации, представитель организации - партнера программы, представитель региональной некоммерческой организации, организации любой формы собственности, чья деятельность связана с реализацией программ наставничества, волонтерской деятельностью, образованием и воспитанием обучающихся.

К **зоне ответственности куратора** относятся следующие задачи:

сбор и работа с базой наставников и наставляемых;

организация обучения наставников (в том числе привлечение экспертов для проведения обучения);

контроль процедуры внедрения целевой модели наставничества;

контроль проведения программ наставничества;

участие в оценке вовлеченности обучающихся в различные формы наставничества;

решение организационных вопросов, возникающих в процессе реализации модели;

мониторинг реализации и получение обратной связи от участников программы и иных причастных к программе лиц.



Реализация целевой модели наставничества в образовательной организации. Этапы программы

4.1. Реализация программы наставничества в образовательных организациях включает семь основных этапов.

1. Подготовка условий для запуска программы наставничества.
2. Формирование базы наставляемых.
3. Формирование базы наставников.
4. Отбор и обучение наставников.
5. Формирование наставнических пар или групп.
6. Организация работы наставнических пар или групп.
7. Завершение наставничества.



4.10. Комплект примерных нормативных документов, необходимых для внедрения целевой модели наставничества в субъектах Российской Федерации.

4.10.2. Распорядительный акт образовательной организации о внедрении целевой модели наставничества на уровне организации, включающий:

основания для внедрения целевой модели наставничества в образовательной организации;

сроки внедрения целевой модели наставничества в образовательной организации;

назначение ответственных за внедрение и реализацию целевой модели наставничества в образовательной организации с описанием обязанностей;

назначение ответственных за материально-техническое обеспечение программы наставничества в организации;

сроки проведения мониторинга эффективности программ наставничества;

планируемые результаты внедрения целевой модели наставничества в образовательной организации (Приложение);

утверждение **положения о программе наставничества** в образовательной организации;

утверждение **дорожной карты внедрения целевой модели наставничества**.

4.10.3. **Положение о программе наставничества в образовательной организации** является организационной основой для внедрения целевой модели наставничества, определяет формы программы наставничества, зоны ответственности, права и обязанности участников, а также функции субъектов программы наставничества.

Типовое положение о программе наставничества может включать в себя:

описание форм программ наставничества;

права, обязанности и задачи наставников, наставляемых, кураторов и законных представителей наставляемых в случае, если участник программы несовершеннолетний;

требования, выдвигаемые к наставникам, изъявляющим желание принять участие в программе;

процедуры отбора и обучения наставников;

процесс формирования пар и групп из наставника и наставляемого (наставляемых);

процесс закрепления наставнических пар;

формы и сроки отчетности наставника и куратора о процессе реализации программы наставничества;

формы и условия поощрения наставника;

критерии эффективности работы наставника;

условия публикации результатов программы наставничества на сайте образовательной организации и организаций-партнеров;

форма соглашения между наставником и наставляемым, а также законными представителями наставляемого в случае, если участник программы несовершеннолетний;

формы согласий на обработку персональных данных от участников наставнической программы или их законных представителей в случае, если участники несовершеннолетние.

4.10.4. **Дорожная карта внедрения целевой модели наставничества** включает в себя следующую информацию:

сроки реализации этапов программ наставничества;

мероприятия по информированию педагогического и родительского сообществ о проводимых мероприятиях по реализации программ наставничества;

мероприятия по привлечению наставников к реализации программ наставничества.



Форма наставничества - это способ реализации целевой модели через организацию работы наставнической пары или группы, участники которой находятся в определенной ролевой ситуации, определяемой их основной деятельностью и позицией.

«ученик – ученик»

«учитель – учитель»

«студент – ученик»

«работодатель – ученик»

«работодатель – студент»



4.10.3. Положение о программе наставничества в образовательной организации является организационной основой для внедрения целевой модели наставничества, определяет формы программы наставничества, зоны ответственности, права и обязанности участников, а также функции субъектов программы наставничества.

Типовое положение о программе наставничества может включать в себя:

описание форм программ наставничества;

права, обязанности и задачи наставников, наставляемых, кураторов и законных представителей наставляемых в случае, если участник программы несовершеннолетний;

требования, выдвигаемые к наставникам, изъявляющим желание принять участие в программе;

процедуры отбора и обучения наставников;

процесс формирования пар и групп из наставника и наставляемого (наставляемых);

процесс закрепления наставнических пар;

формы и сроки отчетности наставника и куратора о процессе реализации программы наставничества;

формы и условия поощрения наставника;

критерии эффективности работы наставника;

условия публикации результатов программы наставничества на сайте образовательной организации и организаций-партнеров;

форма соглашения между наставником и наставляемым, а также законными представителями наставляемого в случае, если участник программы несовершеннолетний;

формы согласий на обработку персональных данных от участников наставнической программы или их законных представителей в случае, если участники несовершеннолетние.

Положение о программе наставничества может включать в себя следующие структурные элементы:

Титульный лист

Раздел 1. Общие положения

Раздел 2. Права и обязанности участников программы наставничества

Раздел 3. Результаты реализации программы наставничества

Раздел 4. Перечень документов, регламентирующих реализацию программы наставничества

Раздел 1. Общие положения содержит основные характеристики программы наставничества в образовательной организации.

В этом разделе должны быть раскрыты:

цели и задачи, которые образовательная организация собирается решать с помощью программы наставничества;

форма (ы) наставничества; здесь указываются причины выбора той или иной формы наставничества в соответствии с целями, задачами, направленными на устранение разных образовательных «дефицитов».



Раздел 2. Права и обязанности участников программы наставничества

В данном разделе закрепляются

зоны ответственности (общие и персональные) наставников и наставляемых;

права наставников, наставляемых и законных представителей наставляемых в случае, если участник программы несовершеннолетний;

особенности выбора и назначения **наставников**;

требования, выдвигаемые к наставникам, изъявляющим желание принять участие в программе;

процедуры отбора и обучения наставников;

процесс формирования пар и групп из наставника и наставляемого (наставляемых);
процесс закрепления наставнических пар.



Раздел 3. Результаты реализации программы наставничества



- **формы и сроки отчетности** наставника и куратора о процессе реализации программы наставничества;
- формы и условия **поощрения наставника**;
- **критерии эффективности** работы наставника;
- условия публикации **результатов программы** наставничества на сайте образовательной организации и организаций-партнеров.

Раздел 4. Перечень документов, регламентирующих реализацию программы наставничества

К документам, регламентирующим реализацию программы наставничества, могут быть отнесены:

- настоящее Положение;
- приказ руководителя образовательной организации и/или представителя организации бизнес-партнера, предприятия реального сектора экономики или социальной сферы о назначении наставников;
- план работы наставника;
- журнал наставника;
- отчеты о деятельности наставника и наставляемого;
- анкеты и анализ результатов анкетирования наставника и наставляемого;
- протоколы заседаний педагогического и методического советов, на которых рассматривались вопросы наставничества.
- соглашения между наставником и наставляемым, а также законными представителями наставляемого в случае, если участник программы несовершеннолетний;
- согласия на обработку персональных данных от участников наставнической программы или их законных представителей в случае, если участники несовершеннолетние.



Ученик – ученик

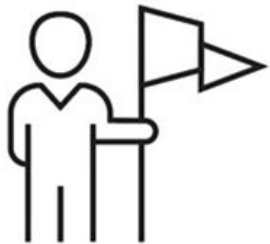
Ученик-наставляемый



Имеет особые образовательные потребности, проблемы с адаптацией, низкую учебную мотивацию. Не включен в сообщество.



Ученик-наставник



Из числа активных представителей школьного сообщества
Проходит тестирование и собеседование для определения возможностей быть наставником



- Анкетирование и сопоставление потенциала и запросов
- Личные встречи
- Назначение куратором

Формирование пар



Обучение наставника

- Осуществляется куратором программы в организации
- определение форматов взаимодействия
- развитие коммуникационных и организаторских навыков



Наставляемый улучшает свои образовательные результаты, он интегрирован в школьное сообщество, повышена мотивация и осознанность



Представление конкретных результатов взаимодействия (проект/улучшение показателей)



Улучшение образовательных результатов, посещаемости.



Наставник получает одобрение и закрепленный лидерский статус, чувствует свою причастность к школьному сообществу, развивает гибкие навыки, получает знаки отличия.



Примерное положение о программе наставничества (форма «ученик» - «ученик»)

1. Общие положения

1.3. **Целью программы** наставничества является разносторонняя поддержка обучающихся с особыми образовательными или социальными потребностями.

1.4. Основными **задачами реализации** программы наставничества являются:

помощь обучающимся в реализации лидерского потенциала;

улучшение образовательных, творческих или спортивных результатов, развитие гибких навыков и метакомпетенций;

создание комфортных условий и коммуникаций внутри образовательной организации;

формирование устойчивого сообщества обучающихся и сообщества благодарных выпускников.

1.5. В соответствии с поставленными целями и задачами в образовательной организации закрепляется наставничество в форме «ученик-ученик».



<p>Численность обучающихся общеобразовательных организаций охваченных программами менторства и наставничества</p>	<p>человек</p>	<p><i>Заполняется ежеквартально (по состоянию на 1 апреля, 1 июля, 1 октября, 1 января соответствующего календарного года) субъектами РФ</i></p>	<p>Указывается численность обучающихся по основным общеобразовательным программам (от 10 лет), с начала реализации национального проекта по отчетную дату охваченных программами менторства и наставничества, реализуемыми в рамках внедрения в субъектах Российской Федерации методологии (целевой модели) наставничества обучающихся, как в роли наставника, так и наставляемого.</p>
<p>Количество региональных предприятий и организаций, принимающих участие в реализации программ менторства и наставничества</p>	<p>единиц</p>	<p><i>Заполняется ежеквартально (по состоянию на 1 апреля, 1 июля, 1 октября, 1 января соответствующего календарного года) субъектами РФ</i></p>	<p>Указывается количество промышленных и иных предприятий и организаций, некоммерческих организаций и иных организаций любых форм собственности (за исключением образовательных организаций), с начала реализации национального проекта по отчетную дату принимающих участие в реализации целевой модели наставничества</p>

Контакты для консультаций:

lab-voospit@viro.edu.ru – кафедра воспитания
и социализации АОУ ВО ДПО «ВИРО»;

Ульянова Елена Софична,

ulianova_es@viro.edu.ru

тел. 8 (8172) 75-82-92