

Экологический поселок «Новый Помпеи»

Вы

«Эко» – означает производство, эксплуатацию и утилизацию без вреда для здоровья человека и окружающей среды.

Вся территория экопосёлка оформляется в виде парков и аллей с множеством мест для отдыха и прогулок. При этом она должна выглядеть как естественные природные биотопы. И это относится не только к частным владениям, но и производствам. Они гармонично вписываются в ландшафт своими формами и цветами. Подчеркивают экологичность своим внешним проявлением наряду с функциональными особенностями.

Беседки, дорожки, площадки для детей, навесы и просто скамейки расположены таким образом, что бы жители в любое время могли любоваться совершенством природы.

Все участки и объекты инфраструктуры разделены живой изгородью.

Преимущества такого подхода очевидны: красота и эстетика, постоянное преображение и чувство новизны, слияние всех участков в единую картину, рациональное использование периметра участка.

Жизнь в экопосёлке позволит чувствовать себя спокойнее и безопаснее. Задумайтесь, ведь именно так, небольшими поселениями на открытом воздухе, жили наши предки. Кстати, средняя продолжительность жизни раньше была намного выше, и, несомненно, на грустные изменения статистики влияет атмосфера города. Многие люди выбрали себе участок в экопосёлке и восторженно отзываются о жизни за городом.



Воротынский район

оз. Лебяжье

Каменка

оз. Заводь

Михайловское

Васильсурск

Сомовка

Бармино

Воротынец

Криуши

Кременки

M-7

M-7

Семьяны

Вазьянка

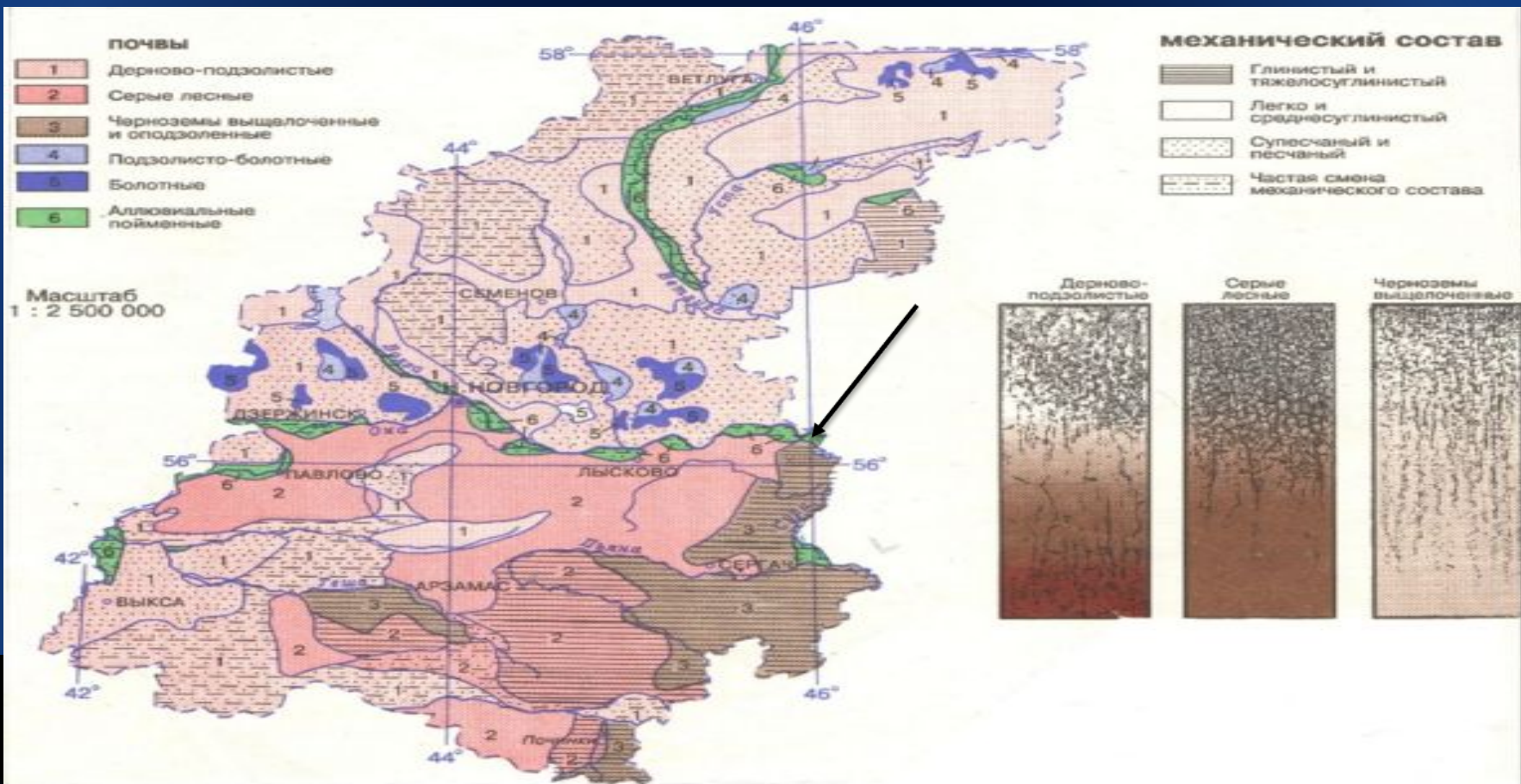
Красная Горка

Огнев Майдан

Белавка

Покров-Майдан

Красный Ватрас



* Почвы: Серые лесные, глинистый и тяжелосуглинистый механический состав

* Благоприятный климат для выращивания сельско-хозяйственных культур

* Кукуруза

* Пшеница

* Картофель

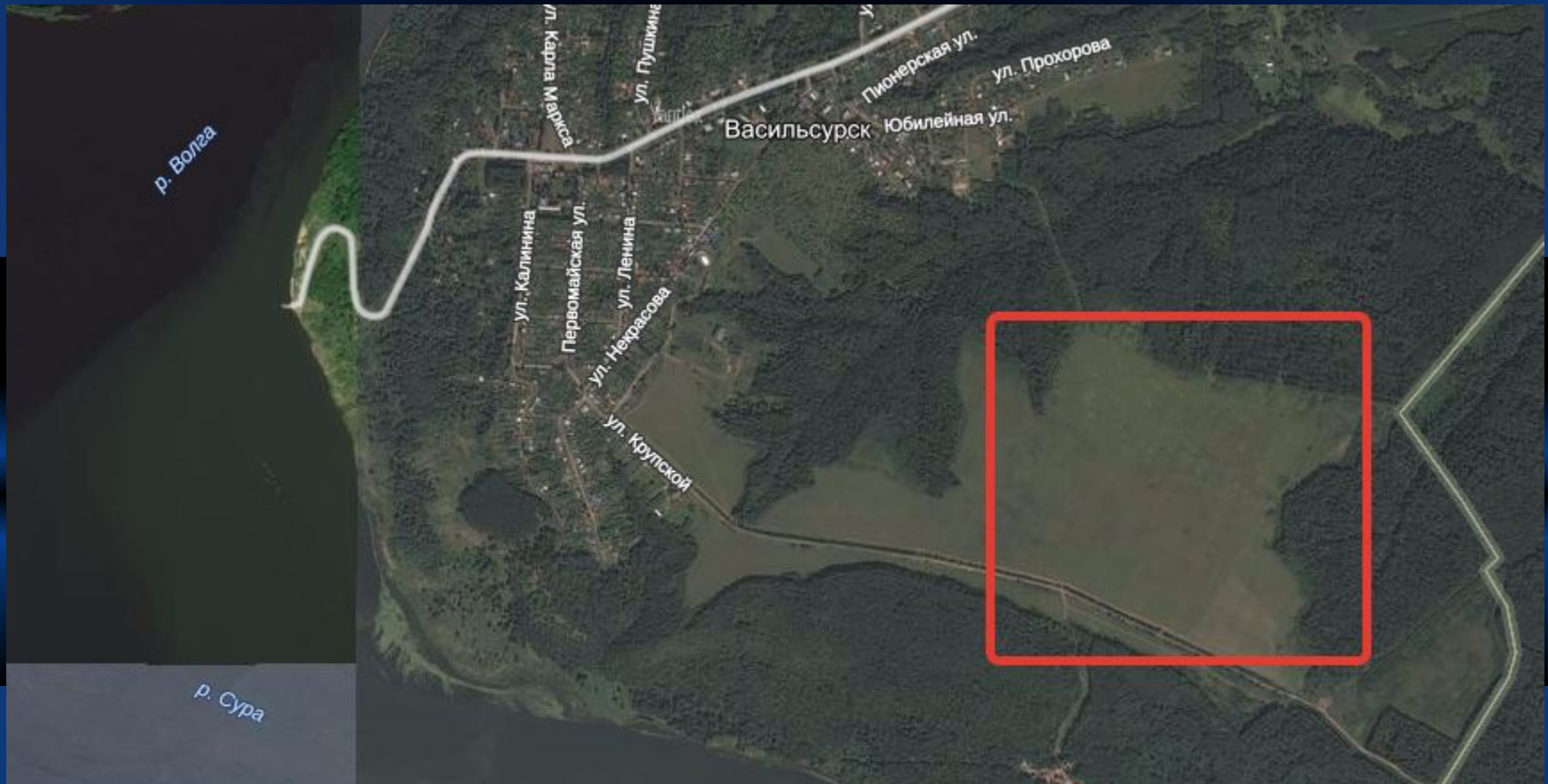
* Горох





В экопоселении планируется строительство 70 домов.

- * Численность населения примерно 210 человек.
- * Около 70 семей.
- * Площадь поселка 1 км кв.



*Экономический потенциал

Главным занятием в экопоселке будет рыболовство. Пойманную рыбу можно будет продавать, как свежую так и маринованную (соленая или копченая).

Стерлядь, щука, сом, лещ, красноперка, окунь - это виды рыб, которые можно будет поймать в реке Волга.



* Жители поселка смогут продавать лесные грибы и ягоды, например, черника. Так же есть возможность заниматься скотоводством и земледельем. Все это поспособствует развитию розничной торговли.



* Жизнеобеспечение

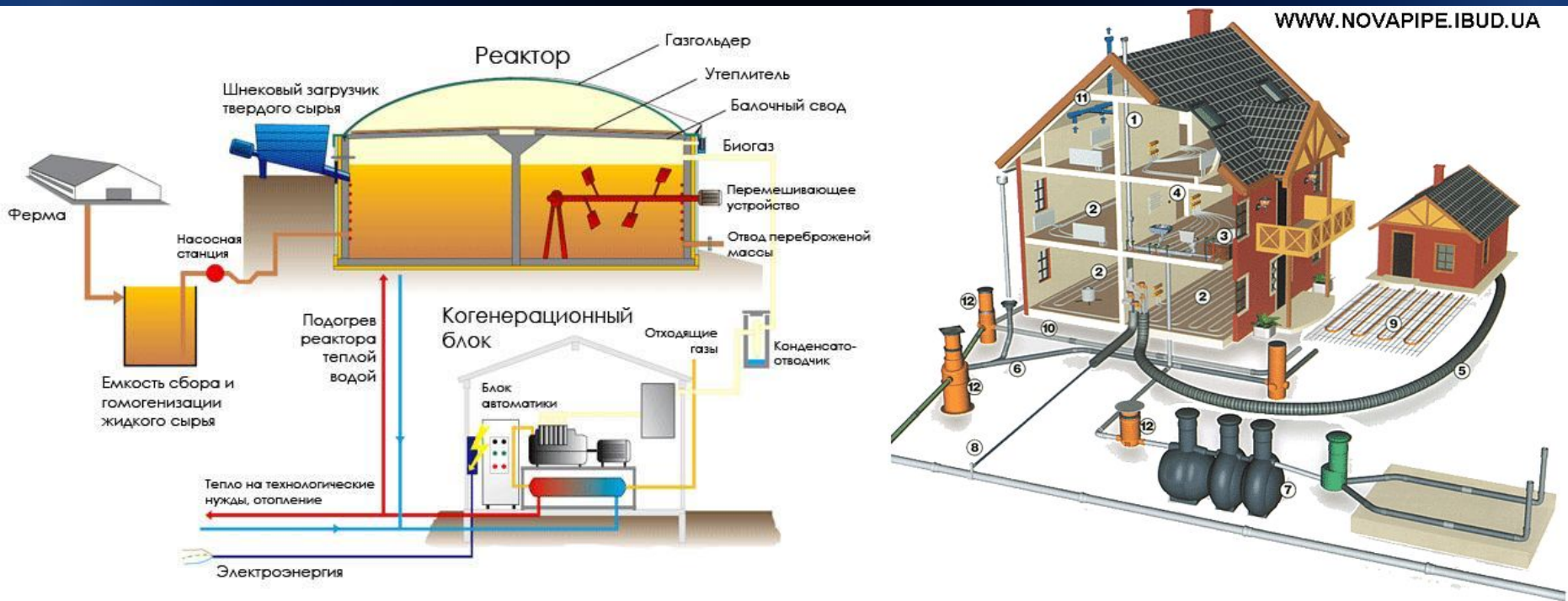
* Водоснабжение, отопление и утилизация органических отходов осуществляются автономно на каждом участке. Для этого используются современные технологии и оборудование.

* Электроснабжение подразумевает комбинированные решения. Предусматриваются как централизованные линии электропередач, так и автономные альтернативные источники.

На территории посёлка предусмотрен интернет и присутствует сотовая СВЯЗЬ.



* В разработанном проекте так же предусмотрена утилизация отходов. Все собранный отходы будут перерабатываться и полученная энергия будет использоваться для отопления и функционирования поселка.



Общие правила жизнеустройства продиктованы тремя принципами:

- * Сохранение целостности территории, социума и экономики.
- * Экологичность .
- * Улучшение качества жизни и здоровья поселенцев.



* BCE !!!!!