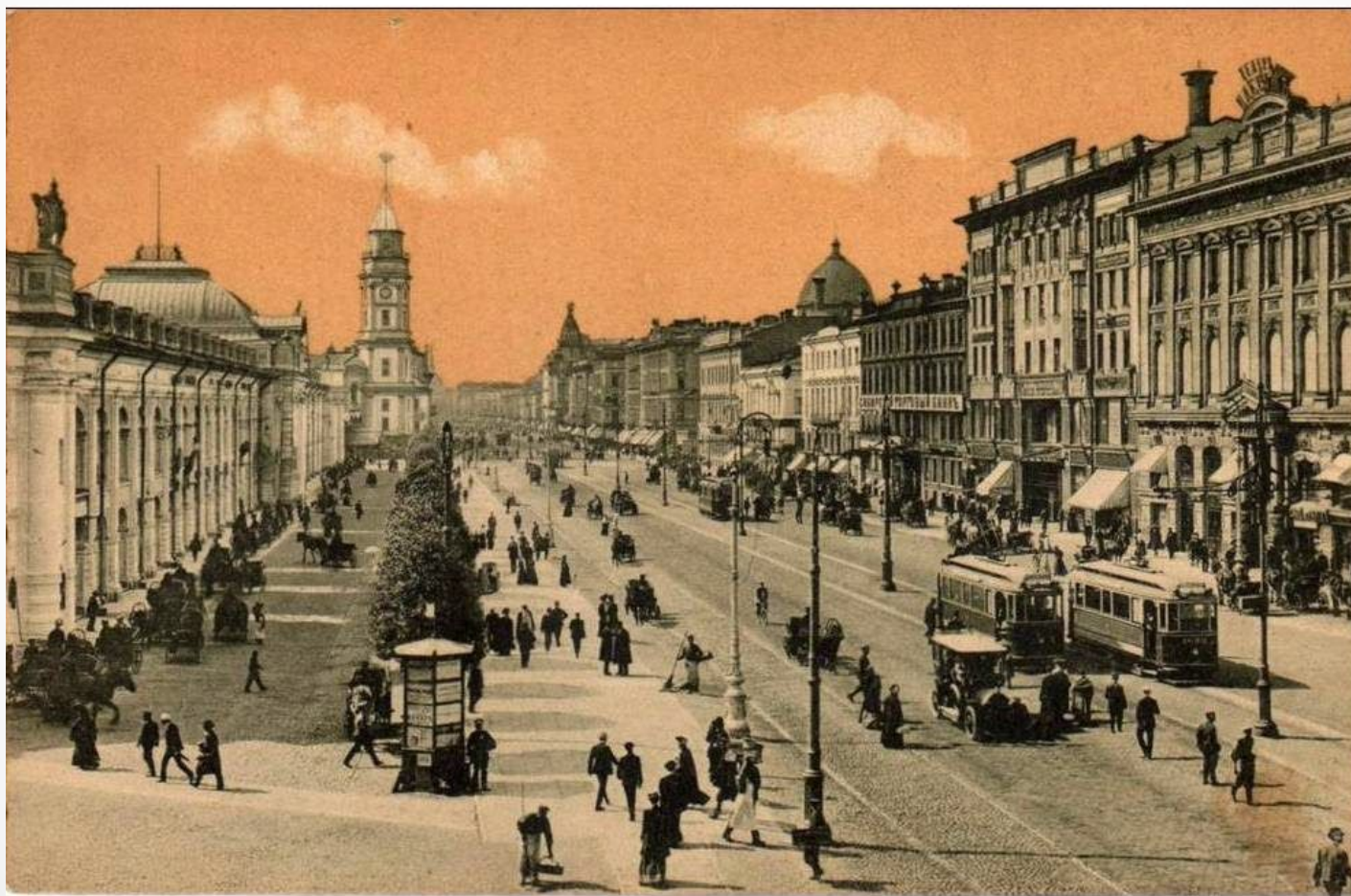
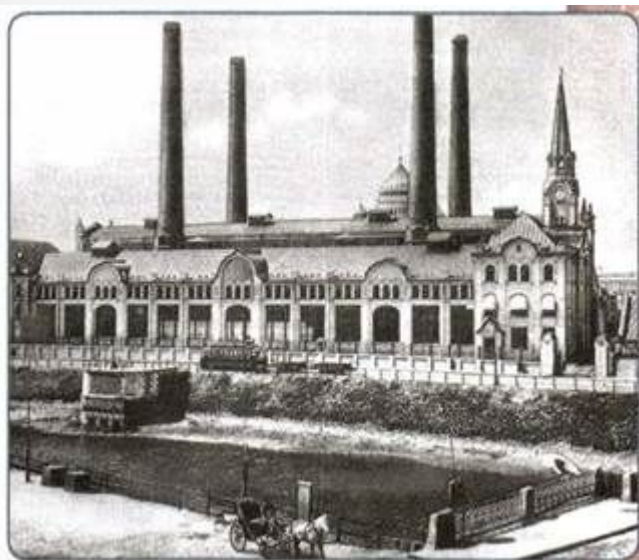


Россия в начале XX в.



В начале XX в. в России продолжался процесс **модернизации**.

Особенности Российской модернизации:



- догоняющий характер экономического развития России по сравнению с ведущими державами
- построение индустриального общества проходили по инициативе и под контролем государства
- модернизация охватила в основном те отрасли экономики, от которых зависело военное и политическое могущество страны
- Процесс модернизации затрудняли особенности политических и социальных отношений, сложившихся в России к началу XX в.

3. В начале XX в. Россия- *самодержавная монархия*. В руках императора сосредотачивалась *вся законодательная, исполнительная* и отчасти *судебная власть*.





Гербом Российской империи был двуглавый орёл с царскими регалиями — коронами, скипетром и державой. Государственный флаг представлял собой полотнище с белой, синей и красной горизонтальными полосами. Гимн начинался словами: «Боже, Царя храни...»

Социальная структура России

Сословия:

1897г. = 125,6млн

Дворяне -1,5%

Духовенство-0,5%

Купечество -0,5%

Казачество -2,5%

Мещане -10,6%

Иностранцы -6,5%

Крестьяне – 77%

Классовая структура:

прежние-

Помещики-130тыс

Крестьяне-96млн

Возникающие:

Буржуазия -1,5млн

Рабочий класс -5млн

(люмпены)

- Социальная структура
- Сословный строй:
- Дворяне и чиновники
- Духовенство
- Купечество
- Мещанство
- Крестьянство
- Казачество
- инородцы



Российская экономика на рубеже XIX—XX вв.

- По уровню социально-экономического развития она являлась среднеразвитой аграрно-индустриальной страной, имеющей значительный потенциал
- Россия в начале XX в. была страной с многоукладной экономикой. Наряду с новейшим капиталистическим производством значительное место в её экономике занимало мелкотоварное (ремесленное, кустарное) и даже натуральное хозяйство
- Россия в конце XIX — начале XX в. оставалась **сельскохозяйственной страной**, но её промышленность переживала бурный подъём.
- Сеть железных дорог увеличивалась в 1895—1899 гг. в среднем более чем на 3–5 тыс. км в год



- Государство создавало благоприятные условия для привлечения иностранного капитала. Важную роль сыграла проведённая в 1897 г. по инициативе министра финансов **С. Ю. Витте** денежная реформа. Она ввела золотое обеспечение рубля, свободный обмен бумажных денег на золото.



- В начале XX в. **иностраннные инвестиции** в российскую экономику составляли почти 40 % всех капиталовложений.
- **НО** Участие иностранного капитала в экономике России имело и свои минусы. **КАКИЕ?**

ЭКОНОМИЧЕСКОЕ РАЗВИТИЕ РОССИИ В НАЧАЛЕ XX в.



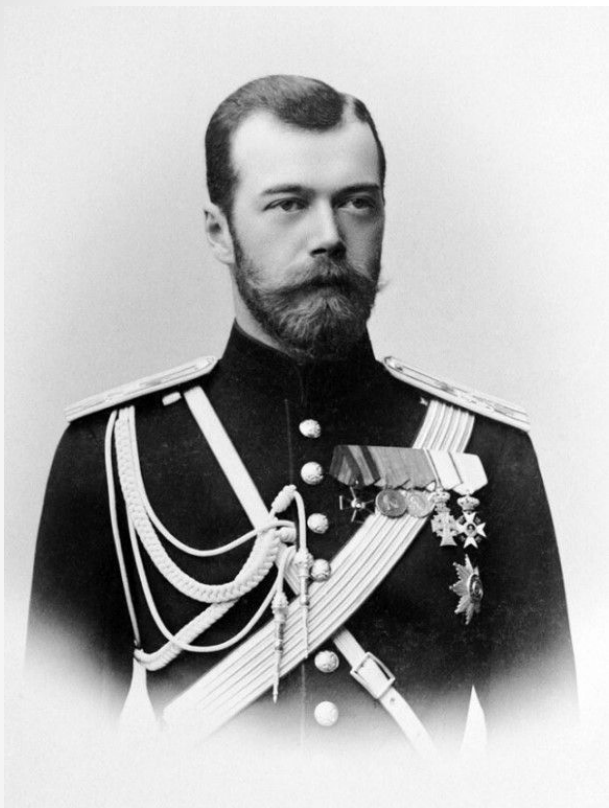
Сельское хозяйство



- **Оскуднение центра**
- **Малоземелье**
- **Роль общины**

К началу XX в. Россия занимала первое место в мире по общему объёму сельскохозяйственной продукции. На её долю приходилось 50 % мирового сбора ржи, около 20 % пшеницы и 25 % мирового экспорта зерна. Быстрыми темпами увеличивалось производство сахарной свёклы, льна, технических культур. Росли поголовье и продуктивность скота.

1894 – 1917 – правление Николая II



Уже в первой публичной речи 17 января 1895 г. Николай заявил, что будет охранять основы самодержавия твёрдо и неуклонно, как его «незабвенный покойный родитель».

Точки зрения на перспективы развития России:

- Министр финансов **С.Ю. Витте** - первоочередными считал экономические реформы, среди них реформы в области промышленности и финансов.
- Директор департамента полиции и заместитель министра внутренних дел **В. К. Плеве** - Некоторые реформы необходимы, но нельзя допустить, чтобы они совершались слишком стремительно под давлением «незрелой молодёжи, студентов... и заведомых революционеров»

Оживление общественного движения

Забастовка на Обуховском сталелитейном заводе в Петербурге



И.Г. Дроздов «Обуховская
оборона»



Разгром полицией бастующих
рабочих Обуховского завода 7
мая 1901 года

ПОЛИТИЧЕСКИЕ ПАРТИИ И ОБЩЕСТВЕННЫЕ ДВИЖЕНИЯ

Легальных политических партий в стране не существовало. Общественная активность проявлялась в формах **общественных движений**: либерального, рабочего, крестьянского, студенческого.

Формы либерального движения: издание журналов («Освобождение»); образование либеральных групп («Союз земцев-конституционалистов»), выступавших за умеренные реформы.

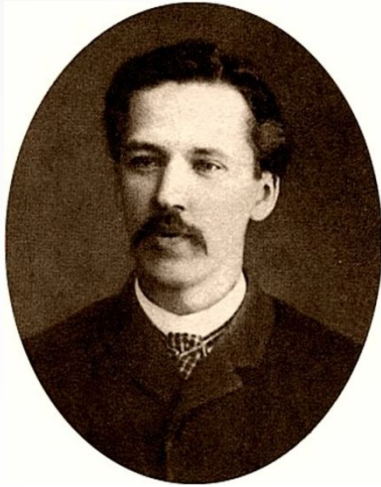
Формы рабочего движения: забастовки; всеобщие стачки в крупных регионах (Бакинская стачка 1904 г.).

Формы студенческого движения: волнения. В 1901 году прошли волнения в Киеве и Петербурге.

Формы крестьянского движения: погромы помещичьих хозяйств (волнения 1901 года в Полтавской и Харьковской губерниях)

Возникновение революционных партий: социал-демократической партии и партии социалистов-революционеров

«Зубатовский социализм» 1902 — 1903 гг.



Начальник **Московского охранного отделения** **С. В. Зубатов** попытался поставить под контроль рабочее движение и вырвать его из-под влияния революционных организаций.

- При поддержке генерал-губернатора Москвы великого князя Сергея Александровича в 1901—1902 гг. в ряде городов Зубатов организовал **легальные рабочие организации**.
- В. К. Плеве с недоверием относился к инициативе Зубатова. Он сделал ставку на разрушение революционных организаций изнутри. Для этого Плеве считал необходимым внедрение полицейских агентов в ряды революционеров. Он расширил сеть отделений по охране порядка и общественной безопасности (их называли охранками). Однако 5 июля 1904 г. Плеве был убит бомбой, брошенной в его карету Е. С. Созоновым, членом революционной организации эсеров.

Создание РСДРП



- В марте 1898 г. в Минске на свой **I съезд** тайно собрались 9 представителей от социал-демократических организаций. Они объявили о создании Российской социал-демократической рабочей партии (РСДРП).
- **II съезд РСДРП** прошёл в июле — августе 1903 г. в Брюсселе и Лондоне. Были приняты устав и программа партии.

Программа РСДРП

Программа- минимум

Задачи буржуазно-демократической революции (1-й этап):

- Свержение самодержавия и установление демократической республики;
- Всеобщее избирательное право и демократические свободы;
- Широкое местное самоуправление;
- Право наций на самоопределение;
- Решение крестьянского и рабочего вопросов.

Программа максимум

Задачи пролетарской революции (2-й этап):

- Установление диктатуры пролетариата;
- Переход к социализму.
- Уничтожение частной собственности на средства производства;
- Уничтожение классового деления (всеобщее равенство);
- Подавление сопротивления эксплуататоров.

**1898, 1903 гг. – съезды
Российской социал-демократической рабочей партии**

Меньшевики



Большевики



Юлий Осипович Мартов (Цедербаум)



Владимир Ильич Ульянов (Ленин)

Разногласия между большевиками и меньшевиками

Большевики – РСДРП (б)	Меньшевики – РСДРП (м)
Против союза с буржуазией	За союз с буржуазией
За социалистическую революцию	За буржуазно-демократическую революцию и на её основе постепенно переходить к социализму (используя парламентское большинство)
Руководящая роль в революционной борьбе должна принадлежать исключительно пролетариату (рабочим)	Пролетариат должен объединиться с буржуазией в революционной борьбе
Диктатура пролетариата (после революции) – как необходимое условие перехода к социализму	Отрицание диктатуры пролетариата

Создание ПСР 1902 г.



- Центральное место в программе ПСР занимал **аграрный вопрос**. Эсеры выступали за ликвидацию помещичьего землевладения и передачу земли крестьянам.
- эсеры считали необходимым использование **тактики индивидуального террора**.
- Главную задачу эсеры видели в подготовке народа к революции. Эсеры объединяли все слои населения, живущие собственным трудом: крестьянство, пролетариат и интеллигенция одним понятием «рабочий класс».
- Русскую буржуазию эсеры считали реакционной силой. Они выступали за свержение самодержавия и установление режима «народовластия».
- Правом на его провозглашение, по их мнению, обладало только всенародно избранное Учредительное собрание.

Либеральные организации



- В 1902 г. за границей начал выходить журнал **«Освобождение»**, в первом номере которого было помещено заявление «От русских конституционалистов», написанное историком **П. Н. Милюковым**. В нём содержались требования политических свобод и бессословного народного представительства «в постоянно действующем и ежегодно созываемом верховном учреждении с правом высшего контроля, законодательства и утверждения бюджета». Речь, таким образом, шла о созыве представительного законодательного органа парламентского типа.