

**АНПОО Сибирская региональная школа бизнеса  
(колледж)**

# **Защитные сооружения ГРАЖДАНСКОЙ ОБОРОНЫ**

Выполнил: Константинов Алексей

**Цель: Рассмотреть защитные сооружения гражданской обороны.**

**Задачи:**

**1. Понять, что такое защитное сооружение.**

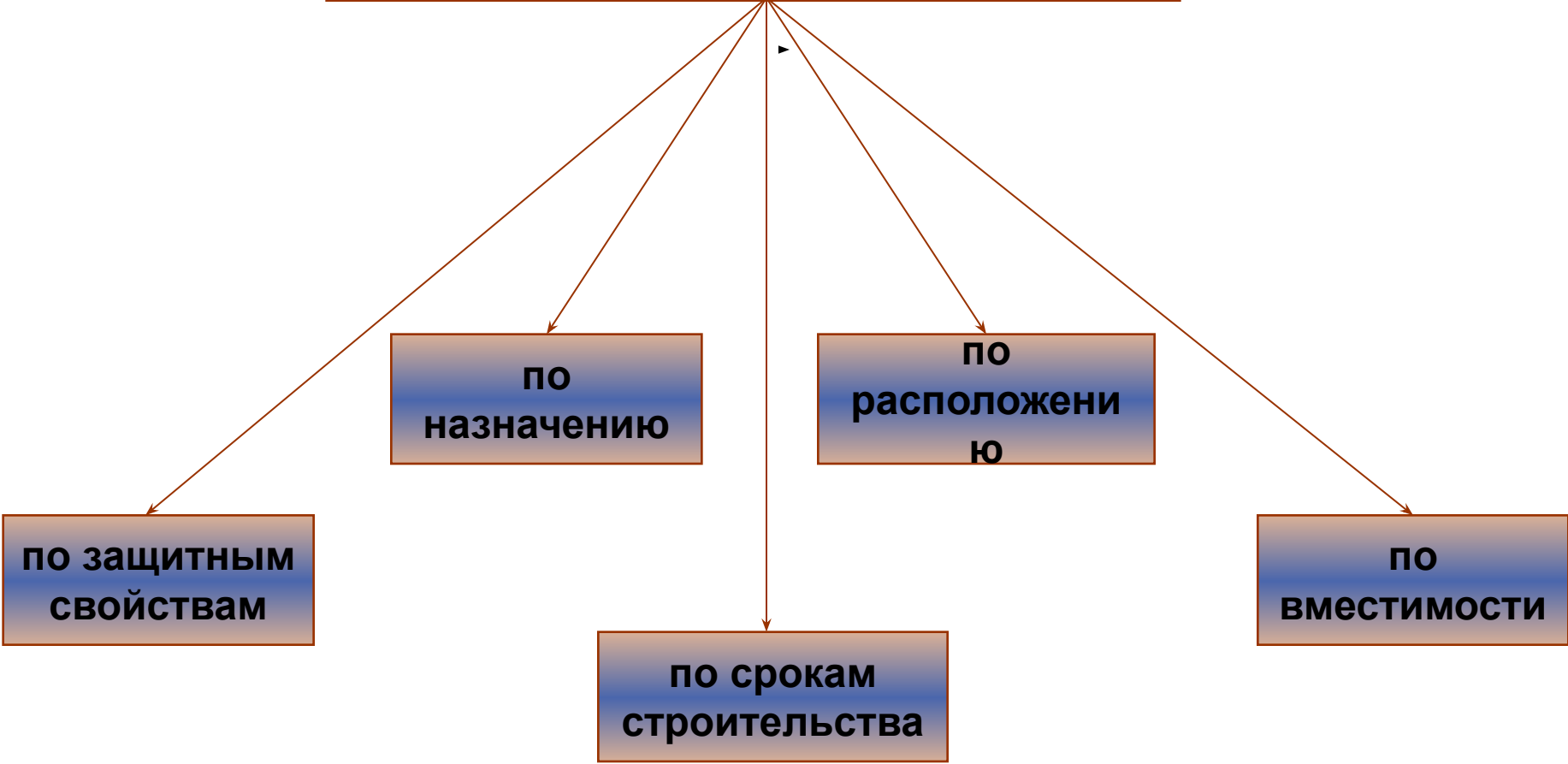
**2. Рассмотреть виды и классификации защитных сооружений ГО.**

**Актуальность данной работы заключается в важности знаний об укрытиях в случаях ЧС.**

**Защитное сооружение гражданской обороны –**  
специальное сооружение, предназначенное для  
защиты населения, техники и материальных  
ценностей от воздействия современных средств  
поражения противника, а также от опасностей  
некоторых ЧС техногенного и природного характера

**Предоставление населению защитных  
сооружений (ЗС) ГО –** основной способ защиты  
населения путем его укрытия в существующих  
ЗС и их ускоренного возведения при возникновении  
военной угрозы

# Классификация защитных сооружений ГО

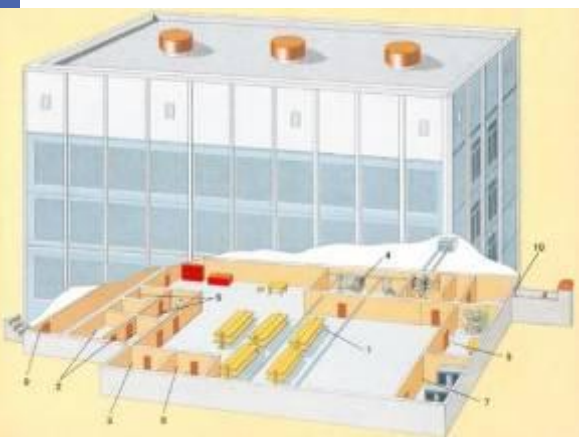


# Классификация по защитным свойствам

Убежища

Противорадиационные укрытия

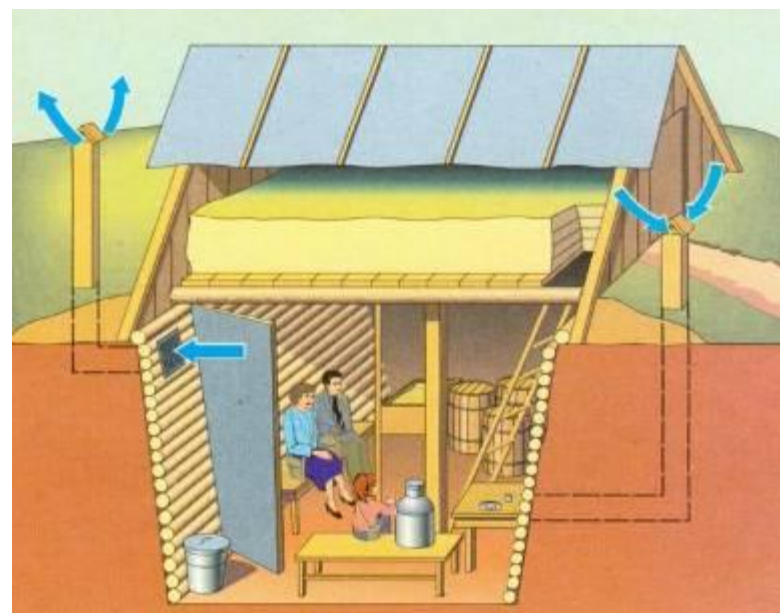
Простейшие укрытия



# Классификация по месту расположению

Встроенные

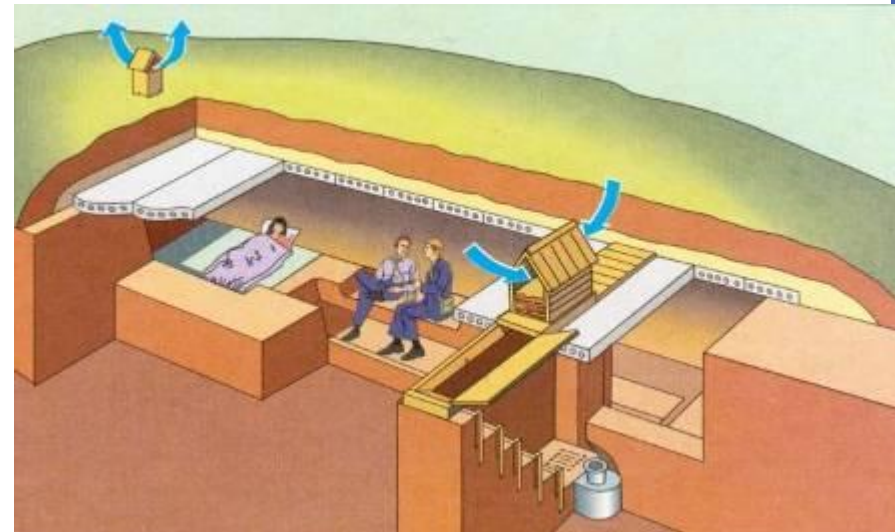
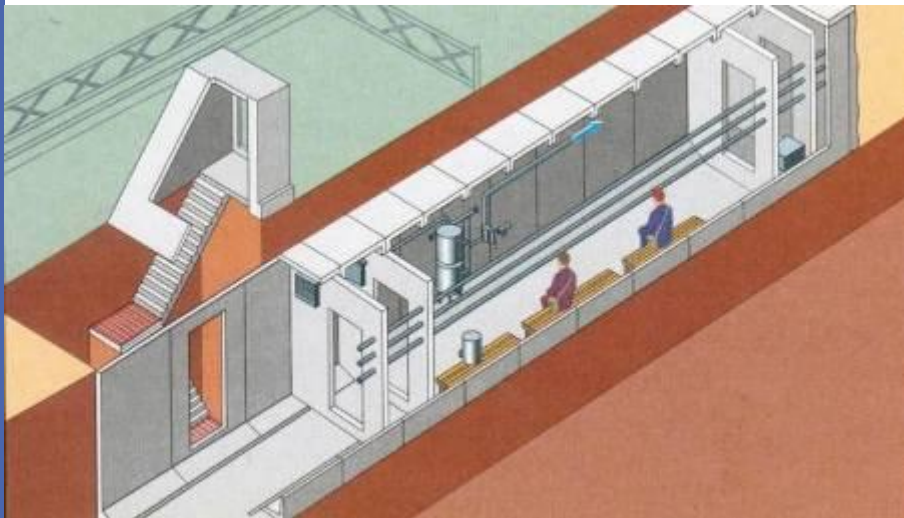
Отдельно  
стоящие



# Классификация по времени возведения

Возводимые  
заблаговременно

Быстровозводимые



## **Классификация по вместимости**

```
graph TD; A[Классификация по вместимости] --> B[Малые до 600 укрываемых]; A --> C[Средние 600 – 2000 укрываемых]; A --> D[Большие более 2000 укрываемых];
```

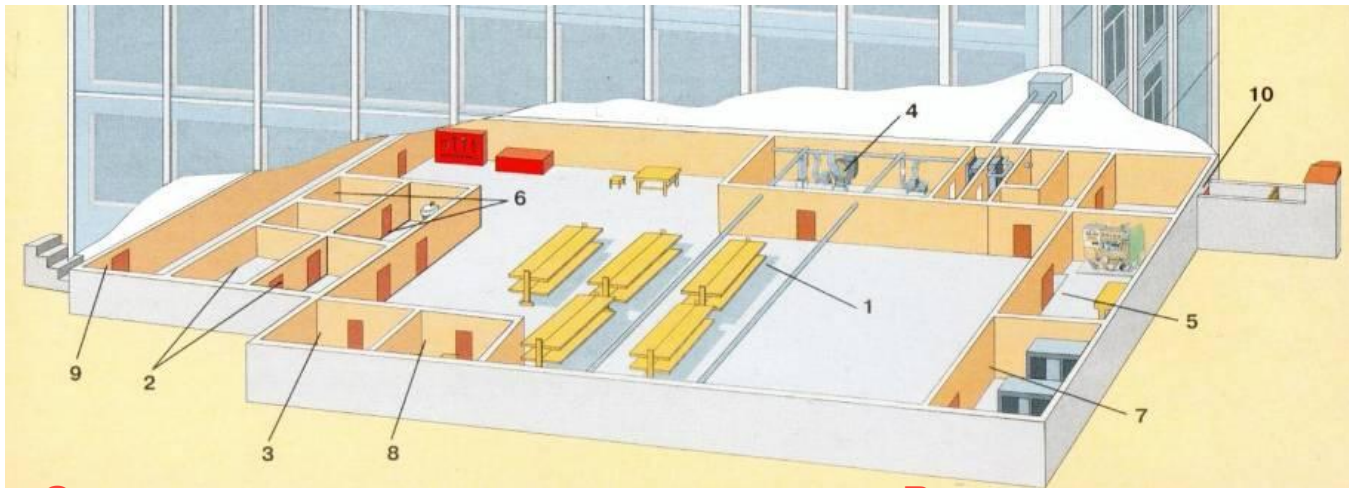
**Малые  
до 600 укрываемых**

**Средние  
600 – 2000 укрываемых**

**Большие  
более 2000  
укрываемых**



**Убежище** – защитное сооружение, в котором в течении определенного времени обеспечиваются условия для укрытия людей с целью защиты от современных средств поражения, поражающих факторов и воздействия химических и радиоактивных веществ



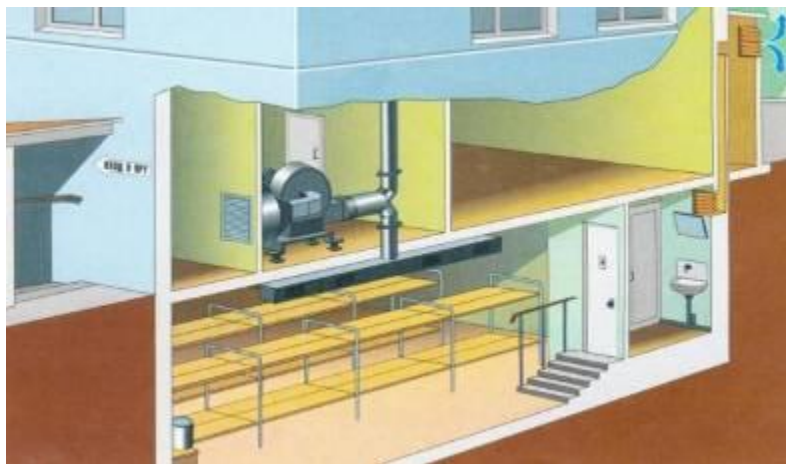
**Основные помещения**

- 1. Помещение для укрываемых
- 2. Пункт управления
- 3. Медицинский пункт

**Вспомогательные помещения**

- 4. Фильтровентиляционное помещение
- 5. Дизельная электростанция
- 6. Санитарный узел
- 7. Помещение для GSM и электрощитовая
- 8. Помещение для продовольствия
- 9. Вход с тамбуром
- 10. Аварийный выход с тамбуром

**Противорадиационное укрытие** – защитное сооружение, предназначенное для укрытия населения от поражающего воздействия ионизирующих излучений и для обеспечения его жизнедеятельности в период нахождения в укрытии



## Оборудование ПРУ

**В ПРУ** следует предусматривать естественную или вентиляцию с механическим побуждением

Естественная вентиляция предусматривается в ПРУ вместимостью до **50** человек

**Водоснабжение ПРУ** проектируется, как правило, от наружной водопроводной сети населенных пунктов, эксплуатируемой по условиям мирного времени.

При отсутствии водопроводной сети – обеспечение водой из переносных баков из расчета **2л/**сутки на 1 укрываемого

**Канализование ПРУ**, при наличии сети канализации осуществляют с устройством промывных уборных со сбросом сточных вод в канализационную систему.

При отсутствии канализации необходимо устройство пудр-клозетов или выгребов с возможностью очистки

**Электроснабжение ПРУ** осуществляется от внешних сетей города, предприятия или населенного пункта, аварийное от аккумуляторных батарей, фонариков и ручных( вело )генераторов

# Простейшие укрытия

Открытая щель



Перекрытая щель



Размеры щели

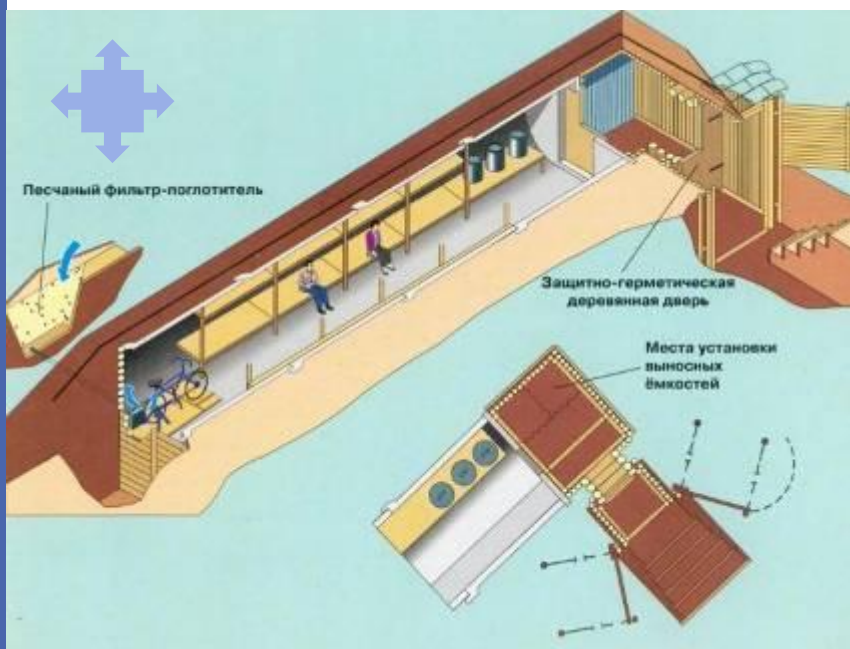
Глубина 1,8-2,0 м, ширина поверху 1,0-1,2 м, понизу 0,8 м

Каждому укрываемому отводится 0,5 м

Щель строится на 10- 40 человек

**Быстровозводимые защитные сооружения** предназначены для коллективной защиты людей в условиях военного времени от поражающих факторов современного оружия и от поражающих факторов источников чрезвычайных ситуаций при техногенных и природных катастрофах в мирное время без использования средств индивидуальной защиты

### **БВУ из сборных элементов**



### **БВУ заводской готовности**



## ***Правила поведения укрываемых в защитных сооружениях***

- быстро и организованно занять места в помещении
- выполнять правила поведения, все распоряжения личного состава группы(звена) по обслуживанию защитного сооружения
- содержать в готовности СИЗ
- поддерживать чистоту и порядок
- оказывать помощь личному составу группы(звена) в обслуживании защитного сооружения
- соблюдать правила техники безопасности