

Організація професійної підготовки особового складу

Організація проведення занять на вогневій смузі психологічної підготовки

Автор: старший викладач кафедри ПтаРП

підполковник служби цивільного захисту Колєнов О.М.

Навчальні питання:

1. Планування проведення занять на вогневій полосі психологічної підготовки

1. Планування та організація проведення занять на вогневій смузі психологічної підготовки

2. Організаційно-методичні вказівки для проведення занять на вогневій смузі

3. Порядок проходження вогневої полоси психологічної підготовки

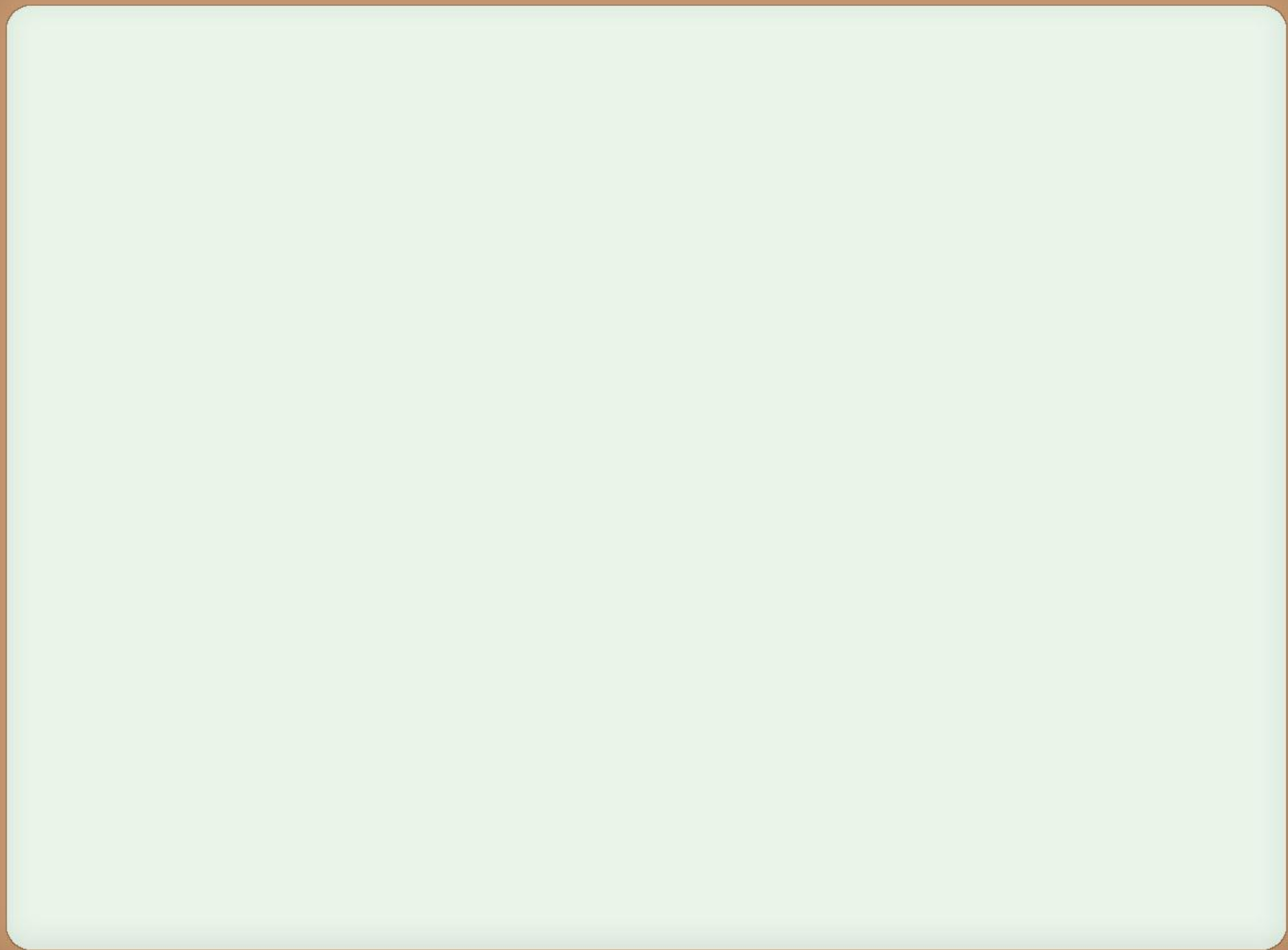
4. Вимоги безпеки праці при проведенні занять, навчань, спортивних заходів

Планування проведення занять на вогневій смузі психологічної підготовки

Заняття на вогневій смузі психологічної підготовки проводяться в наступних випадках:

- в період проведення первинної підготовки (проводяться за рахунок часу відведеного на вивчення дисциплін «Пожежна техніка» та «Пожежно-тактична підготовка»);
- при проведенні службової підготовки, відповідно до календарного плану службової підготовки (графік проведення занять в теплодимокамері, занять на вогневій смузі психологічної підготовки).

Заняття на вогневій смузі плануються річним графіком, який розробляється начальником обласних гарнізонів цивільного захисту. Виписки з графіка відправляються в усі підрозділи. Під час розробки річного графіка враховується періодичність проведення занять з пожежними-рятувальниками різного терміну служби.



Заняття на вогневій смузі проводяться під керівництвом начальника частини (загону) або його заступника, співробітника оперативного відділу або вищестоящого керівника.

Заняття на вогневих смугах проводяться тільки в присутності медичних працівників. У разі їх відсутності, як виняток, допускається контроль спеціально підготовленим санінструктором зі складу чергового караулу.

Учбові полігони та вогневі смуги по можливості розташовуються якомога далі від виробничих, громадських та житлових споруд. Місце вибору їх забудови повинно бути узгоджено з відповідними органами держнагляду.

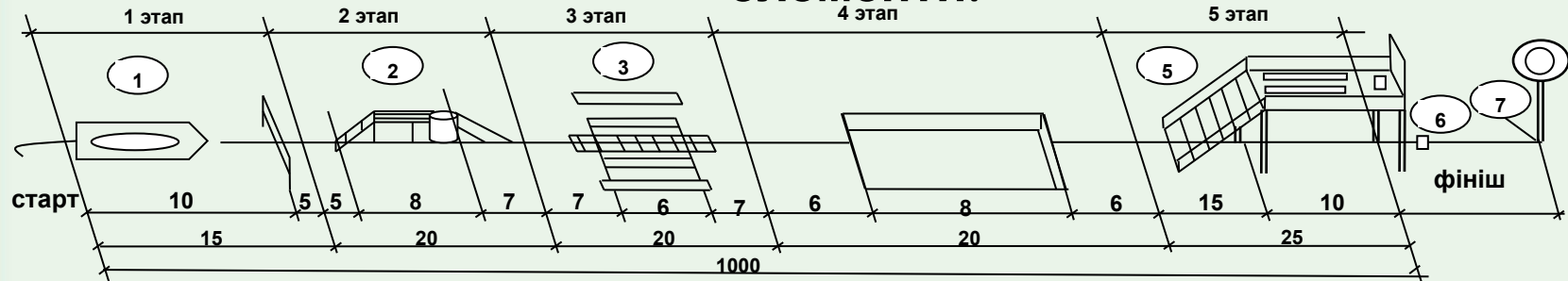
Територія вогневої смуги повинна мати тверде покриття та огороження.

Для керування процесом навчання на вогневій смузі передбачається керівний пункт з приміщеннями для зберігання вогнегасящих засобів, пожежного обладнання та засобів імітації.

З урахуванням особливостей охороняємих об'єктів та району виїзду частини допускається проводити заміну приладів, близьких по функціональному призначенню.

Полоса психологічної підготовки включає в себе наступні

елементи:



1- етап

Завдання полягає в подоланні зони вогню та диму аби виробити впевненість у можливості короточасного перебування в таких умовах при використанні найпростіших засобів захисту, сприяє подоланню почуття страху до відкритого полум'я та високої температури

2- етап

Завдання полягає в ліквідації горіння в ємкості шляхом герметизації горловини за допомогою кришки або азбестової ковдри та зачинення засувки трубопроводу

4- етап

У завдання відділення входить ліквідування горіння рідини у приямку піною, порошком або розпиленою водою. відробляються прийоми та способи ліквідування горіння ЛЗР, ГР на відкритих площах та у відкритих ємкостях.

3- етап

Завданням може бути: проведення розвідки з метою відшукування «осередку пожежі» та його ліквідація;
проведення розвідки з метою відшукування потерпілого і його внесення із задимленої зони;
розкриття та розбирання конструкцій;
евакуація майна.

5- етап

Завданням може бути: проведення розвідки; ліквідація горіння; рятування потерпілого

Перший етап – вогневий бар'єр: за 10 м від лінії старту розташовують вогневий бар'єр, розміром: висота – 1,6 м, ширина – 3 м, верхня його частина заповнюється ЛЗР (10 л).



Другий етап – гасіння рідини, що горить у ємкості, на відстані 5 м від кінця першого етапу, встановлена металева ємність висотою 2 м з діаметром - 1,5 м, з горловиною зверху діаметром – 1 м. Під естакадою, розташованою на висоті 2 метрів, розміщено металевий лист розміром 2 × 3 м для горючої рідини. По обидві боки ємності, по напрямку прямування відділень знаходяться похилі драбини (східці). На водяну подушку в ємність заливають 30 літрів ЛЗР та в противень 20 літрів ЗР.



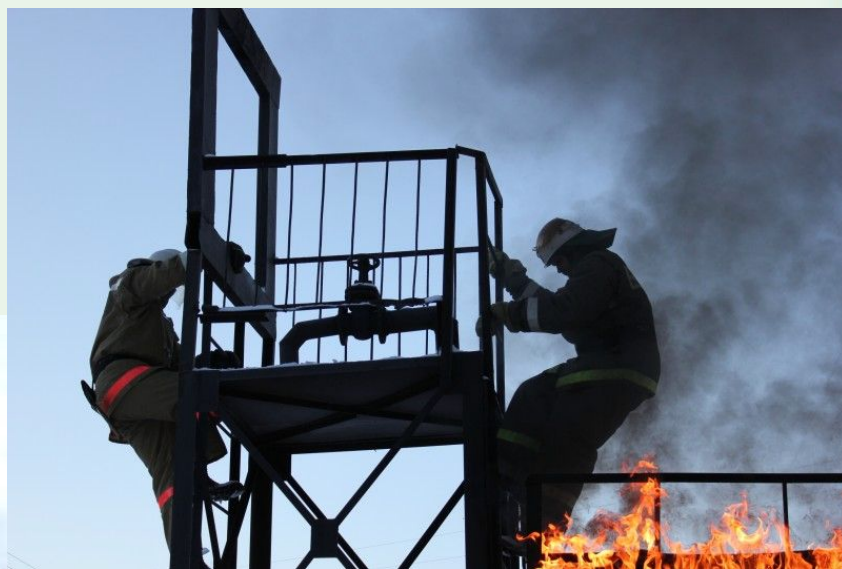
Третій етап – проходження через зону вогню: на відстані 7 м від кінця другого етапу розташований заглиблений на 1 м в землю бетонний приямок розміром 6 × 2 м посередині приямка по його довжині, прокладений металевий трап шириною 1 м з поручнями висотою 0,7 м. По боках, на відстані 0,5 м від стінок приямка, по напрямку руху прокладені 2 металеві сухотруби, діаметром 66 мм, довжиною 6 метрів з полугайками Богданова. В приямок на водяну подушку заливають 100 літрів ЗР.



Четвертий етап – гасіння палаючої рідини на площі 40 м² ГПС – 600. На відстані 10 м від кінця третього етапу влаштований бетонний прямокутник розміром 8 × 5 м, глибиною 0,3 м. У нього, на водяну подушку заливається 200 літрів ЛЗР.



П'ятий етап – гасіння пожежі на естакаді технологічних трубопроводів. На відстані 14 м від кінця четвертого етапу розташована естакада з технологічним трубопроводом та системою засувок. Естакада являє собою металеву площадку довжиною 10 м та шириною 2 м, яка установлена на 2-х опорах висотою 5 м. Для підйому на естакаду по напрямку руху змонтована металева похила драбина під кутом 45 градусів з поручнями. Металева площадка розділена на дві половини. В першій змонтований трубопровід діаметром 100 мм з засувками, а в другій частині змонтована похила поверхня, яка імітує схил даху під кутом 45 градусів з металевим карнизом шириною 0,3 м. Наприкінці металева рама, яка імітує віконний проїом.



Для ускладнення і швидкої зміни умов навчання і тренування необхідно мати переносні перешкоди: забори, невеликі естакади, мішені, вогневі бар'єри, хиткі містки, ящики і т.п. їх можна встановлювати в різних місцях ВСПП між її стаціонарними навчальними позиціями, створюючи ділянки, які важко подолати.

З метою наближення навчальних умов до реальних у безпосередній близькості до перешкод встановлюють потужні гучномовці. За їх допомогою відтворюються різні звуки, що супроводжують гасіння пожежі: шум горіння, обвалень, вибухів, крики і стогони потерпілих, а також шумові перешкоди, що відвертають увагу (неприємні звуки, хаотичні команди тощо).

Ускладнення умов проходження ВСПП може бути досягнуто установкою яскравих прожекторів, що світять назустріч руху,. З цією метою можна застосовувати також вибухові пакети, димові шашки та ін.

Тривалість кожного тренувального заняття на вогневій смузі повинна бути не більше 2-х годин. Час, що відводиться на заняття, рекомендується розподіляти слідуючим чином:

- підготовча частина** - 10-15 хв.. Шикування, перевірка зовнішнього вигляду, постановка завдання, інструктаж по техніці безпеки, розминка;
- основна частина** - 60-70 хв. Цей час відводиться для правильного виконання вправ на етапах, удосконалення прийомів роботи з пожежним обладнанням в умовах наближених до оперативної обстановки, відпрацювання взаємодій між номерами бойового розрахунку, фізичне навантаження у період основної частини заняття дається з урахуванням підготовки навчасних. Вона регулюється кількістю повторень вправ на тому чи іншому приладі, інтенсивністю вправ і умов їх виконання;
- заключна частина** - 10-15 хв.. Цей час відводиться для підведення підсумків заняття. Вона включає в себе оголошення результатів тренування, оцінок кожному пожежному і видачу завдань для самостійної підготовки.

Форма методичної розробки

Форма затвердження плану-конспекту	Розташувати в правому верхньому куті титульного аркуша. Зміст: посада, звання, прізвище, ініціали стверджуючі й дата твердження
Тема занять	За розкладом занять на місяць (квартал) або за вказівкою старшого начальника
Ціль занять	Визначити освітні, розвиваючі й виховні цілі для конкретного уроку
Час	Кількість академічних годин (по 45 хв кожна година)
Місце проведення занять	Намітити місце для проведення даних занять
Матеріальне забезпечення занять	Скласти перелік технічних засобів навчання, наочного приладдя, схем і літератури, використовуваних на заняттях
Порядок проведення занять	Назвати елементи смуги перешкод (підготовка тих, яких навчають, до заняття, опитування тих, яких навчають, і т.д.) і вказати відведений для них час



Питання по раніше вивченому матеріалу

Обрати вид опитування й сформулювати питання для нього

Питання для закріплення

Привести питання для закріплення Вивчаемого матеріалу усні вправи

Форма конспекту по вивченому матеріалу

Вивчаємі питання	Конспективний Вміст питань	Методичні прийоми навчання
1	2	3

Висновки по заняттях

Указати ступінь досягнення мети заняття, сформулювати висновки, підкреслити практичне значення досліджуваного матеріалу, назвати літературу для самостійної роботи тих, яких навчають

Підписання плану конспекту керівником занять

Поставити підпис під конспектом, указати посаду, звання, прізвище, ініціали керівника занять і дату складання

Порядок проходження вогневої полоси психологічної підготовки

За командою: “Відділення, на подолання вогневої смуги - РУШ!” - оперативний розрахунок

на 1-му етапі долає металевий бар'єр з палаючою рідиною й одночасно прокладає дві магістральні рукавні лінії;

на 2-му етапі командир відділення піднімається по драбині, проходить через вогонь по верхньому містку і ліквідує горіння ЛЗР у ємності шляхом герметизації її горловини азбестовим покривалом, гарантуючи безпечну роботу бойового розрахунку з прокладання магістральної рукавної лінії;

на 3-му етапі бойовий розрахунок переборює зону горіння по містку над палаючою рідиною. Пожежники № 3 і № 4 перед початком і після подолання перешкод приєднують магістральну рукавну лінію до сухотруба;

на 4-му етапі пожежник № 1 приєднує ГПС-600 до магістральної рукавної лінії, а потім разом з пожежником № 2 гасить палаючу рідину в підземному резервуарі. Інші пожежники продовжують прокладку 2-ої магістральної рукавної лінії в напрямку 5-го етапу;

на 5-м етапі командир відділення з пожежником № 2 піднімаються по сходах на площадку естакади і подають ГПС-600 на гасіння палаючої ЛЗР, що розтікається і фонтанує з фланцевого з'єднання трубопроводу. Інші пожежники долають зону горіння, проходять по карнизу і, досягши засувки, перекривають її; пожежники № 3 і № 4 приєднують рукавні лінії до лафетного ствола й уражають мішень;

після цього бойовий розрахунок виконує саморяткування. Оцінка бойовому розрахунку за подолання всіх перешкод і успішне гасіння вогню дається за нормативним часом виконання вправи.

Відповідальність за забезпечення техніки безпеки особового складу в період занять на вогневій смузі покладається на керівника занять.

У всіх випадках при проведенні занять на вогневій смузі, керівник занять призначає відповідального за техніку безпеки з осіб керівного складу.

Всі види тренувань особовим складом виконуються в оперативній одежі та спорядженні, а в окремих випадках і у тепловідбивних костюмах.

Для імітації пожежі в ємкостях вогневої смуги необхідно застосовувати нетоксичні горючі рідини та речовини.

Забороняється наповнення неохолоджених ємкостей та лотків приладів нафтопродуктами.

Для швидкого оповіщення людей про небезпеку керівник занять встановлює єдиний сигнал.

Територія вогневої смуги повинна бути огорожена. Забороняється доступ сторонніх осіб на територію без супроводження робітників МНС.

Ємкості та інше обладнання вогневої смуги після занять необхідно очищати від залишків ЛЗР, ГР та промасленого ганчір'я.

Для контролю за обстановкою на етапах слід виставляти пости безпеки (пожежний зі стволем), рукавна лінія повинна бути заповнена водою під робочим тиском.

Для розпалення горючої рідини на приладах виготовляються спеціальні факели довжиною не менше 1 м.

При подоланні перешкод вогневої смуги кожний пожежний повинен слідкувати за попереду ідучим товаришем, не втрачаючи його з виду.

Перед початком занять керівник повинен перевірити справність кожного приладу вогневої смуги.

Слід обмежувати використання ЛЗР та ГР з відкритим дзеркалом рідини, доцільно застосовувати, як засіб горіння та задимлення тряпки, ганчір'я та інші відходи, просякнуті відробленими маслами.

Завдання для самостійної підготовки:

1. Наказ МНС України № 794 від 31.10.2008 року Про затвердження Тимчасового порядку організації внутрішньої, гарнізонної та караульної служб МНС України. Розділ 17.

2. Організація служби та підготовки особового складу пожежно-рятувальних підрозділів: навч. посіб. / О.Є. Безуглов, В.М. Іщук, О.М. Колєнов, О.О. Назаров, В.М. Попов. – Х.: НУЦЗУ, «Міськдрук». 2012. – 436 с. – Глава 3 п. 3.3.