

ЧТО ДЕЛАЕТ КАРТИНУ

ВАШЕЙ?

И



**Винсент Ван
Гог. Сеятель на
закате. 1888.**



**Камиль
Писсарро
Бульвар
Монмартр.
Послеобеденное
солнце, 1897**

**ТРИ СЕКРЕТА
для ЦВЕТНОЙ
ТЕНИ**

Сегодня тема урока посвящена освещению и падающей тени. Чтобы рисунок получился объемным, нужно показать свет, рефлекс и тень. В живописи тоже есть свои правила.

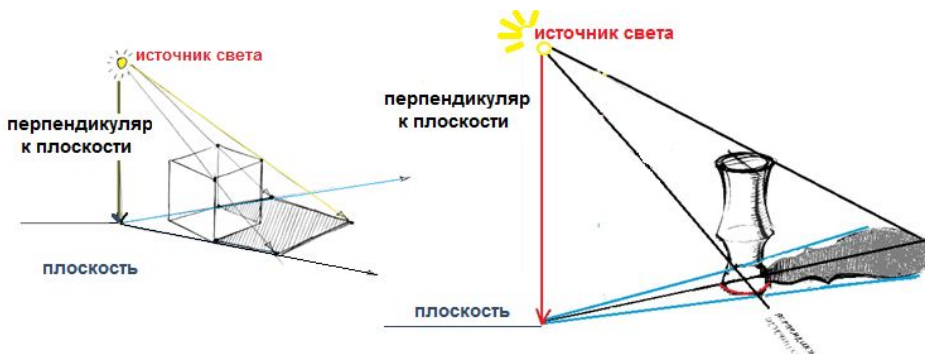
Бывают такие картины, на которых вроде бы всё точно нарисовано, все предметы на месте, все пропорции правильные, а она как мёртвая, сразу видно, что «ненастоящая». Почему так? А потому, что неверно выбран цвет для отбрасываемой тени у предмета или она совсем не показана.



**ЧТОБЫ КАРТИНА
БЫЛА ЖИВОЙ,
ПОГОВОРИМ О
ПАДАЮЩЕЙ ТЕНИ.**

**ДАЛЕЕ ВЫ УЗНАЕТЕ ТРИ ПРАВИЛА ЦВЕТНОЙ ТЕНИ,
КАКИЕ СТОИТ ВЫБИРАТЬ КРАСКИ, ЧТОБЫ КАРТИНА БЫЛА ЖИВОЙ И
НАСТОЯЩЕЙ.**

ВСПОМНИМ О ПОСТРОЕНИИ

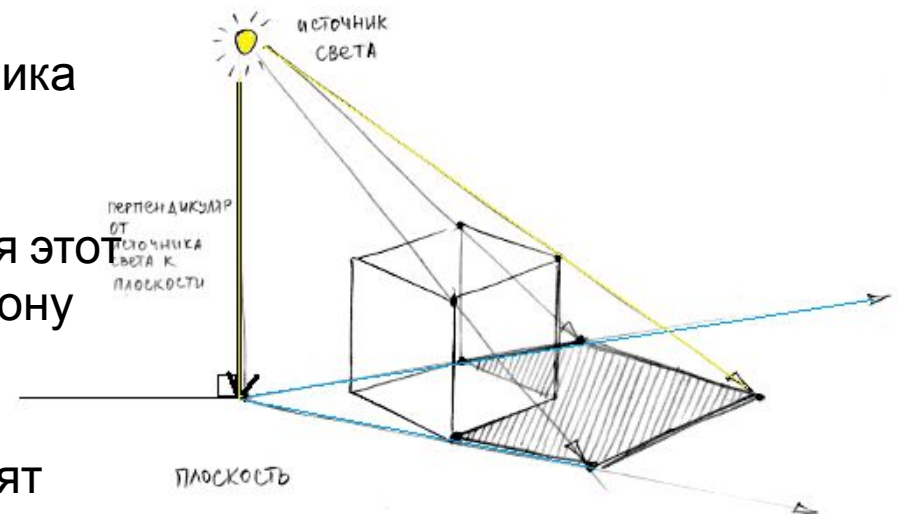


Известно, что падающая тень повторяет форму предмета, который её отбрасывает. Но каждый, кто пробовал рисовать, наверное, наблюдал как форма тени искажается и не абсолютно точно повторяет контуры предмета. Так по каким правилам строится падающая тень и какие закономерности можно здесь выявить?

Построение падающих теней

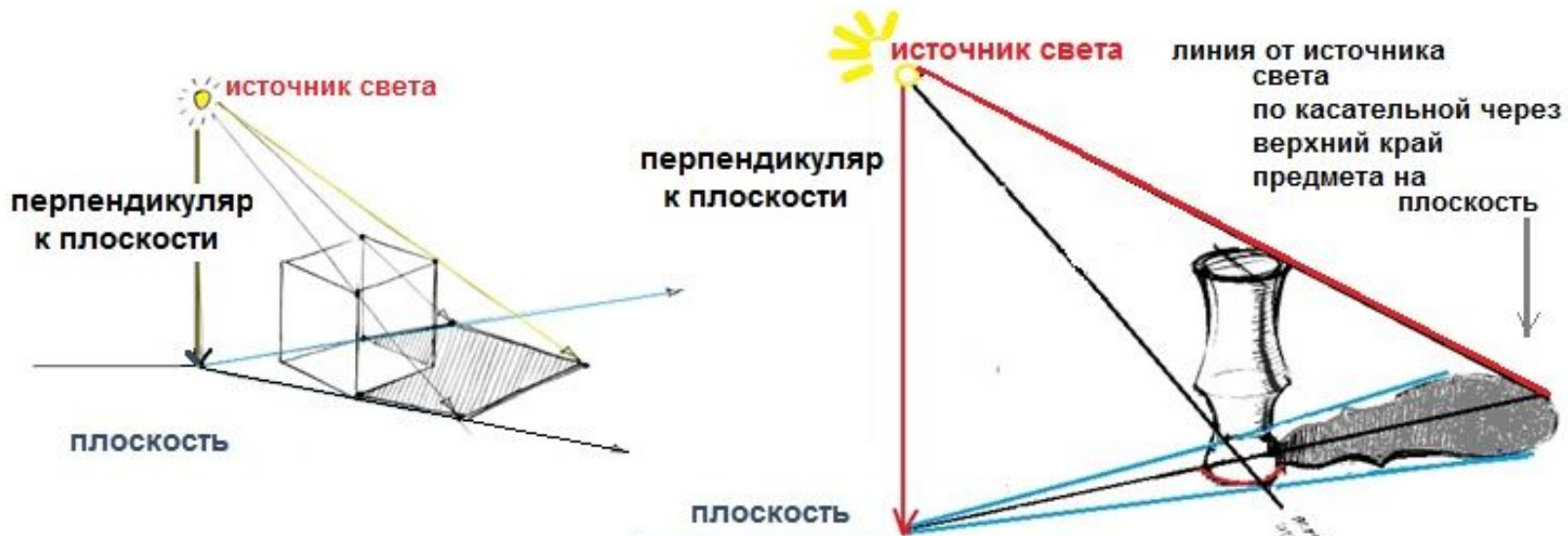
Сначала рассмотрим это на примере простого геометрического тела — куба.

1. Определяется источник света.
2. Проводится перпендикуляр от источника света к плоскости, на которой стоит предмет.
3. От точки на плоскости, куда упирается этот перпендикуляр проводим лучи в сторону предмета.
4. От источника света проводятся воображаемые лучи, которые проходят через края предмета.
5. Отмечаем точками места пересечения лучей на плоскости и лучей от источника света.
6. Соединяем эти точки линией и получаем контур падающей тени.



КАК ПРАВИЛЬНО ПОСТРОИТЬ ПАДАЮЩУЮ ТЕНЬ В РИСУНКЕ

ВСПОМНИМ О ПОСТРОЕНИИ



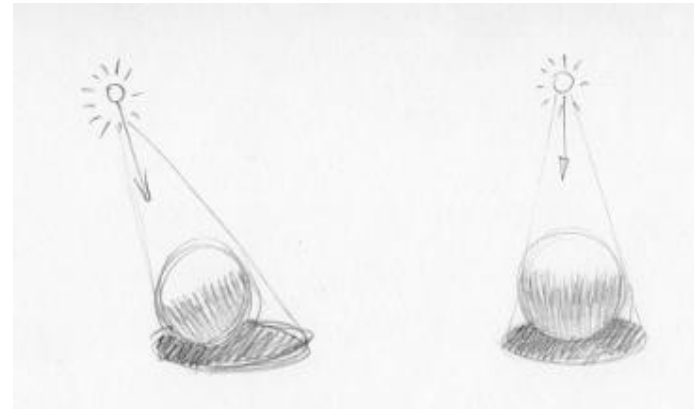
Приблизительная проекция тени

Если обобщить вышесказанное и сказать проще, то нужно: во-первых, провести линии от источника света в пространстве; во-вторых, провести линии на плоскости от перпендикуляра. Места пересечения этих лучей и будут контуром падающей тени.

Такое же построение теней справедливо для любого предмета. падающие тени от сложных форм можно рисовать приблизительно. Однако, это приблизительное рисование, всё же основывается на вышеизложенном принципе. В уме, в воображении художника делается та же самая приблизительная проекция, и на её основе рисуется контур тени.

Вспомним урок в котором мы изучали как на предметы падает свет. При каком освещении падающая тень длинная, а при каком - короткая, как влияет освещение на падающую тень

Когда источник света прямо над предметом , на улице это полдень - тень самая короткая и лежит прямо под предметом,



и чем дальше источник света удален и снижен, тем более длинные и размытые, нечеткие, со светлым краем, тени.



Но кроме источника света (солнышка или лампы), на впечатление от картины влияние оказывает и время суток, солнечный или пасмурный день, время года (вспоминайте наши уроки в студии, и мою просьбу к вам обязательно это учитывать, чтобы вы ни рисовали - пейзаж, натюрморт, портрет или иллюстрацию.) Так в ясный день тени четкие, а краски насыщенные; в пасмурную погоду - тени призрачные, глухие, размытые. Ясный день добавляет бодрости, оптимизма, а дождливый, пасмурный день оставляет впечатление грусти и даже некоторой



Винсент Ван Гог – Два тополя по дороге к холмам
1889/ 61.6x45.7 см.

Мы сразу видим на картине, какое время суток изображено, ясный или пасмурный день. Это оно влияет на наше впечатление от пейзажа, как нарисованного, так и окружающего нас.

Описанное правило распространяется не только на пейзажи, но и на всю живопись.

Вот мы и подошли к трем секретам, которые помогут сделать любую картину живой.

ПРАВИЛО

ПЕРВОЕ: ЕСЛИ СВЕТ ТЁПЛЫЙ, ТО ТЕНЬ БУДЕТ ХОЛОДНАЯ.

ЕСЛИ СВЕТ ХОЛОДНЫЙ, – ЗНАЧИТ ТЕНЬ ТЁПЛАЯ.



То есть, если мы создаём, например, натюрморт, при свете солнечном на рассвете или закате или лампы накаливания (который является желтоватым и, значит, довольно тёплым), то в тенях присутствуют холодные оттенки фиолетового, синего, иногда даже зеленоватые. Также и в свете пламени (свечи, керосиновые лампы, костёр, факел). Потому что огонь даёт очень тёплое освещение. Так же на закате и восходе освещение тёплых оттенков. Солнце всё окрашивает оранжевым и ярко-жёлтым. Поэтому в тенях появляются холодные оттенки: синие, голубые и т.п.

РИСОВАТЬ ОДИМ И ТЕМ ЖЕ ЦВЕТОМ И СВЕТ, И ТЕНЬ НЕЛЬЗЯ!

Винсент Ван Гог .
Два тополя по дороге к холмам
1889/ 61.6x45.7 см.



Так же на закате и восходе освещение тёплых оттенков. Солнце всё окрашивает оранжевым и ярко-жёлтым. Поэтому в тени появляются холодные оттенки: синие, голубые и т.п



К. Моне «Руанский собор: портал и башня Сен-Ромен: эффект утра».
К. Моне «Руанский собор: портал и башня Сен-Ромен: полдень».
К. Моне «Руанский собор: портал и башня Сен-Ромен: эффект солнца, конец дня

**ЕСЛИ СВЕТ ТЁПЛЫЙ, ТО ТЕНЬ БУДЕТ ХОЛОДНАЯ.
ЕСЛИ СВЕТ ХОЛОДНЫЙ – ТЕНЬ БУДЕТ ТЁПЛАЯ.**

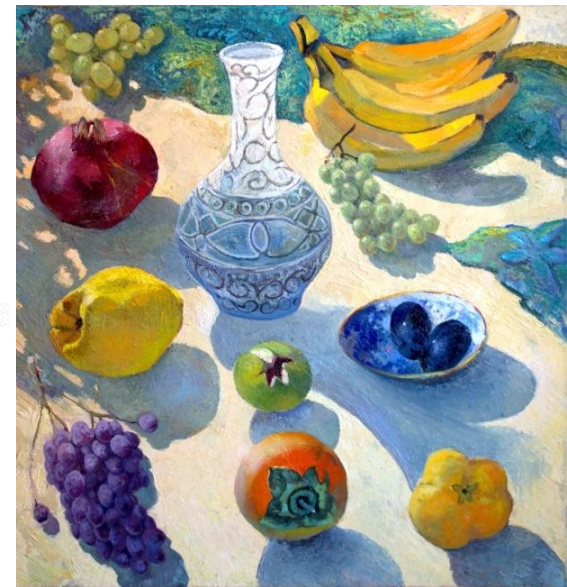
ПРАВИЛО

ВТОРОЕ: ТЕНЬ РИСУЕТСЯ ОТТЕНКАМИ ПРОТИВОПОЛОЖНЫМИ ОСНОВНОМУ ЦВЕТУ ПРЕДМЕТА НА ЭТОМ СПЕКТРЕ



Звучит непонятно, но на самом деле это не сложно понять, если взглянуть на цветовой круг. Сначала освежим в памяти, что такое собственная тень. Потом смотрим на то, какого цвета предмет, который мы сейчас изображаем. Это и есть локальный (основной) цвет. Потом смотрим на цветовой круг и находим цвет напротив основного – это дополнительный цвет. Так вот, в собственной тени любого предмета всегда есть дополнительные цвета, точнее их **оттенки**.

**РИСОВАТЬ ОДНИМ И ТЕМ ЖЕ ЦВЕТОМ И СВЕТ, И ТЕНЬ
НЕЛЬЗЯ!**



Например, вы рисуете жёлтый абрикос, синюю сливу и алый помидор. Находим эти цвета на круге и смотрим, что там напротив. Дополнительные цвета распределяются соответственно: для жёлтого – фиолетовый, для синего – это будет оранжевый, для красного – зелёный.

**ТЕНЬ РИСУЕТСЯ ОТТЕНКАМИ
ПРОТИВОПОЛОЖНЫМИ ОСНОВНОМУ ЦВЕТУ
ПРЕДМЕТА НА ЦВЕТОВОМ СПЕКТРЕ**

ПРАВИЛО

ТРЕТЬЕ: СОВПАДЕНИЕ ТЕМПЕРАТУРЫ У ЦВЕТА ПРЕДМЕТОВ И СВЕТА, КОТОРЫЙ НА НЕГО ПАДАЕТ, УСИЛИВАЕТ СОБСТВЕННЫЙ ЭФФЕКТ. ПРОТИВОПОЛОЖНЫЙ СВЕТ – ОСЛАБЛЯЕТ

Цветовая температура

Золотистый свет



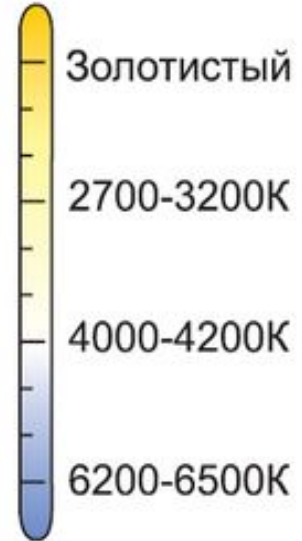
Теплый белый свет



Естественно-белый свет



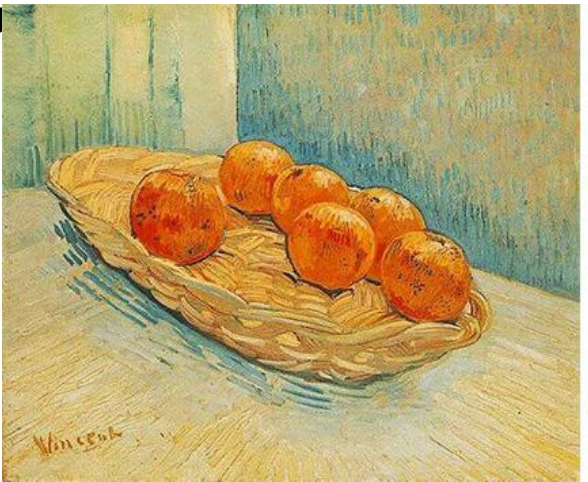
Яркий белый свет



Что такое цветовая температура. Измеряют её в Кельвинах (K).

**РИСОВАТЬ ОДНИМ И ТЕМ ЖЕ ЦВЕТОМ И СВЕТ, И ТЕНЬ
НЕЛЬЗЯ!**

Картина первая. Мандарин лежит на столе, освещается тёплый светом от лампы или свечей. На освещённом участке он будет казаться более ярким и насыщенным, чем в реальности. А в тени оранжевый цвет во-первых, потеряет цветность, станет более серый, и во-вторых, станет хо



Ван Гог «Натюрморт с корзиной и шестью апельсинами».

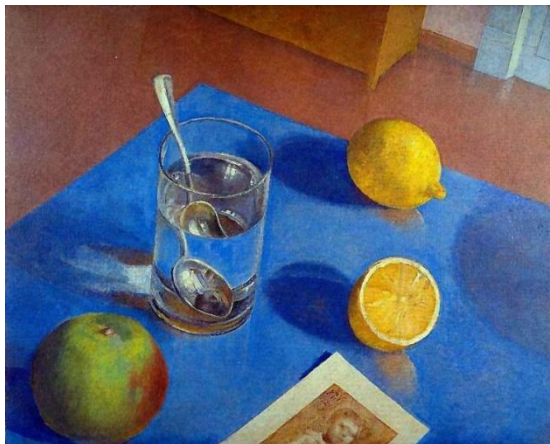
Картина вторая. Тот же самый мандарин лежит на том же столе, но теперь на него падает холодное освещение. Сам мандарин в освещённой части станет блёклым. А вот тень заиграет горящими, звонкими оттенками



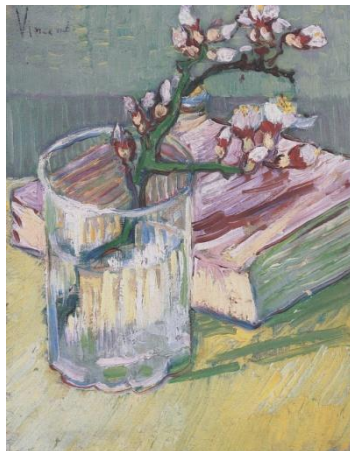
П. Кончаловский «Апельсины»

**ЕСЛИ СВЕТ ТЁПЛЫЙ, ТО ТЕНЬ БУДЕТ ХОЛОДНАЯ.
ЕСЛИ СВЕТ ХОЛОДНЫЙ – ТЕНЬ БУДЕТ ТЁПЛАЯ.**

Примеры:



Петров-Водкин Кузьма Сергеевич (1878—1939)
Натюрморт со стаканом, фруктом и фотографией, 1924
(Частная коллекция)



- **ТЁПЛЫЙ ЦВЕТ (ПРЕДМЕТ ТЁПЛОГО ЦВЕТА) + ТЁПЛЫЙ СВЕТ = ТЕНЬ: ЯРЧЕ, НАСЫЩЕННЕЕ, СИЛЬНЕЕ ПО ТОНУ**
Винсент Ван Гог — Цветущая ветка миндаля в стакане и книга, 1888
(Private Collection)

- **ХОЛОДНЫЙ ЦВЕТ + ХОЛОДНЫЙ СВЕТ = ТЕНЬ: НАСЫЩЕННЕЕ, ЗВОНЧЕ, ЯРЧЕ**



Петров-Водкин Кузьма Сергеевич (1878—1939) — Розовый натюрморт. Ветка яблони, 1918 (Государственная Третьяковская Галерея)

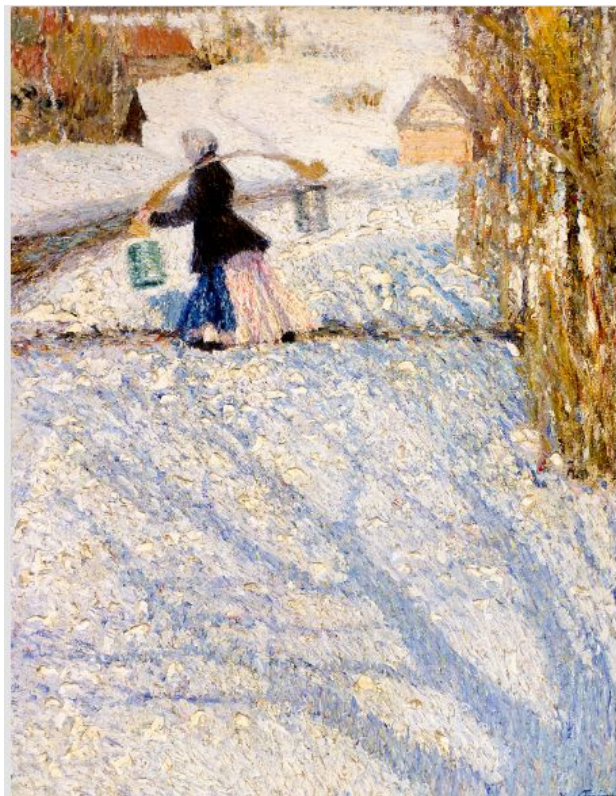


- **ХОЛОДНЫЙ ЦВЕТ ПРЕДМЕТА + ТЁПЛОЕ ОСВЕЩЕНИЕ = ТЕНЬ --- БЛЕДНЕЕ, АХРОМАТИЧНЕЕ, СЛАБЕЕ**
Петров-Водкин Кузьма Сергеевич (1878—1939) Виноград, 1938
(Государственный Русский Музей)

- **ТЁПЛЫЙ ЦВЕТ (ПРЕДМЕТ ТЁПЛОГО ЦВЕТА) + ХОЛОДНЫЙ СВЕТ = ТЕНИ: БЛЕДНЕЕ, СЛАБЕЕ, АХРОМАТИЧНЕЕ**

Советы

На фоне тёплой цветовой гаммы
РИСУЙТЕ ХОЛОДНОЕ



Игорь Грабарь. Мартовский
снег. 1904

Используйте тёплый рисунок НА
ХОЛОДНОМ ФОНЕ.



И. Грабарь. Яблоки. 1905/
Фрагмент.

Советы

ИСПОЛЬЗУЙТЕ ТЁМНУЮ ФИГУРУ
НА СВЕТЛОМ ФОНЕ.



Камиль Писсарро.
Бульвар Монмартр
Утренний свет и туман, 1897

РИСУЙТЕ СЛОЖНУЮ ФИГУРУ
НА ПРОСТОМ ФОНЕ



Игорь Грабарь. В утренней росе.
1907



Игорь Грабарь. Зима.
1904

Урок- презентацию
для дистанционного
обучения
подготовила Малкина Л.В.
Педагог дополнительного
образования
Подростковый клуб Факел
Апрель 2020
г. Саратов.

СПАСИБО ЗА
ВНИМАНИЕ