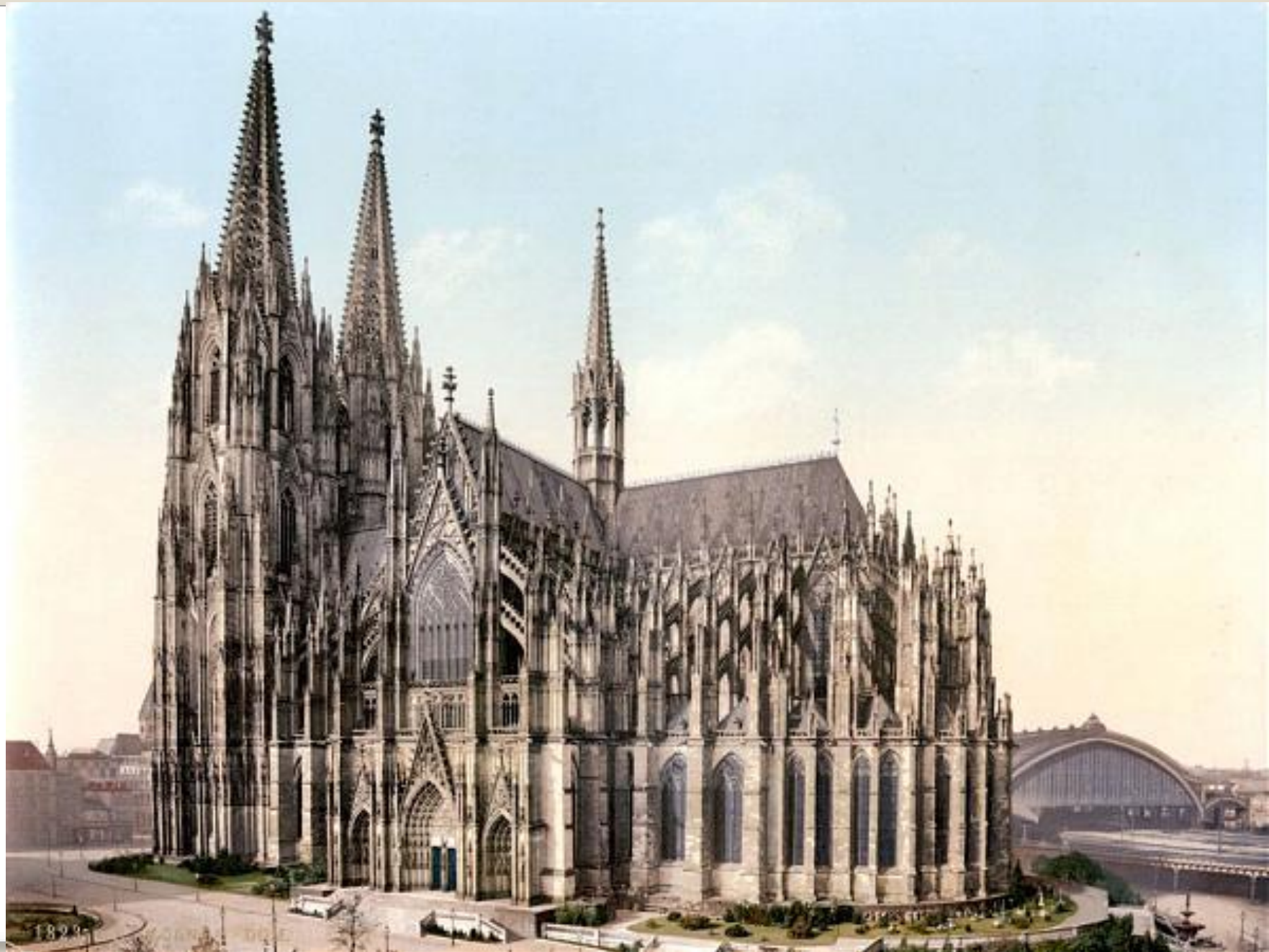


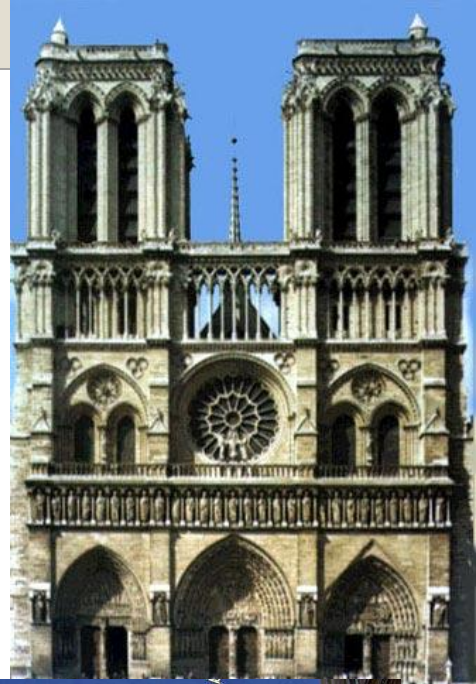
Европейская мода XIV и XV века.



© kevart.lv



1899









В XIV и XV вв. возникло то, что мы уже с полным правом можем назвать модой.

Короли и знать носили роскошную одежду из тонких тканей, крестьяне – грубую, износостойкую.

Возникает новый класс – класс преуспевающих горожан, стремившихся превзойти в щёгольстве своих правителей. Стили одежды, обуви, головных уборов стали намного разнообразнее, люди одевались со всей экстравагантностью, до которой только могли додуматься, в зависимости от толщины своих кошельков.

Ответной реакцией властей стало принятие законов, строго регламентирующих стили одежды для каждого сословия. Отныне наряжаться в шелка и ценные меха стало исключительно привилегией аристократии. Любопытно, что именно меха, а не золото и драгоценные камни, считались самой красивой отделкой костюма и ценились больше всего.

Мужчины носили две одежды – одну поверх другой: верхняя, длинная и широкая **котта**, была без рукавов, с прорезями для рук, часто отороченными мехом; из них выходили длинные узкие рукава нижней одежды **камизо**.



Модным стал **пурпуан**
– короткая куртка с узкими
рукавами. Щёголи носили
пурпуан с длинными,
свисающими до пола
декоративными рукавами.

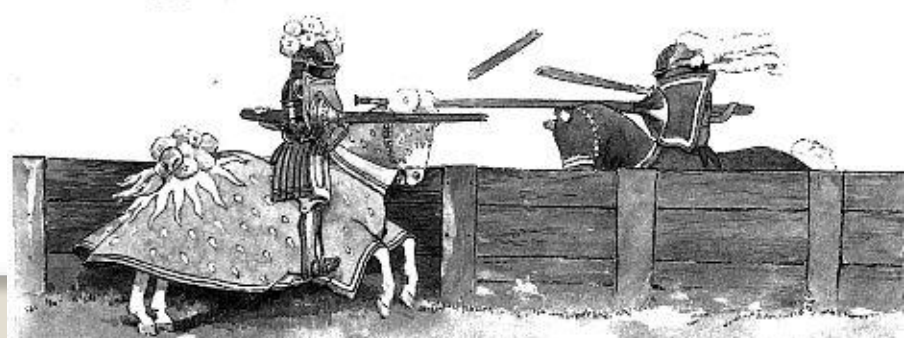
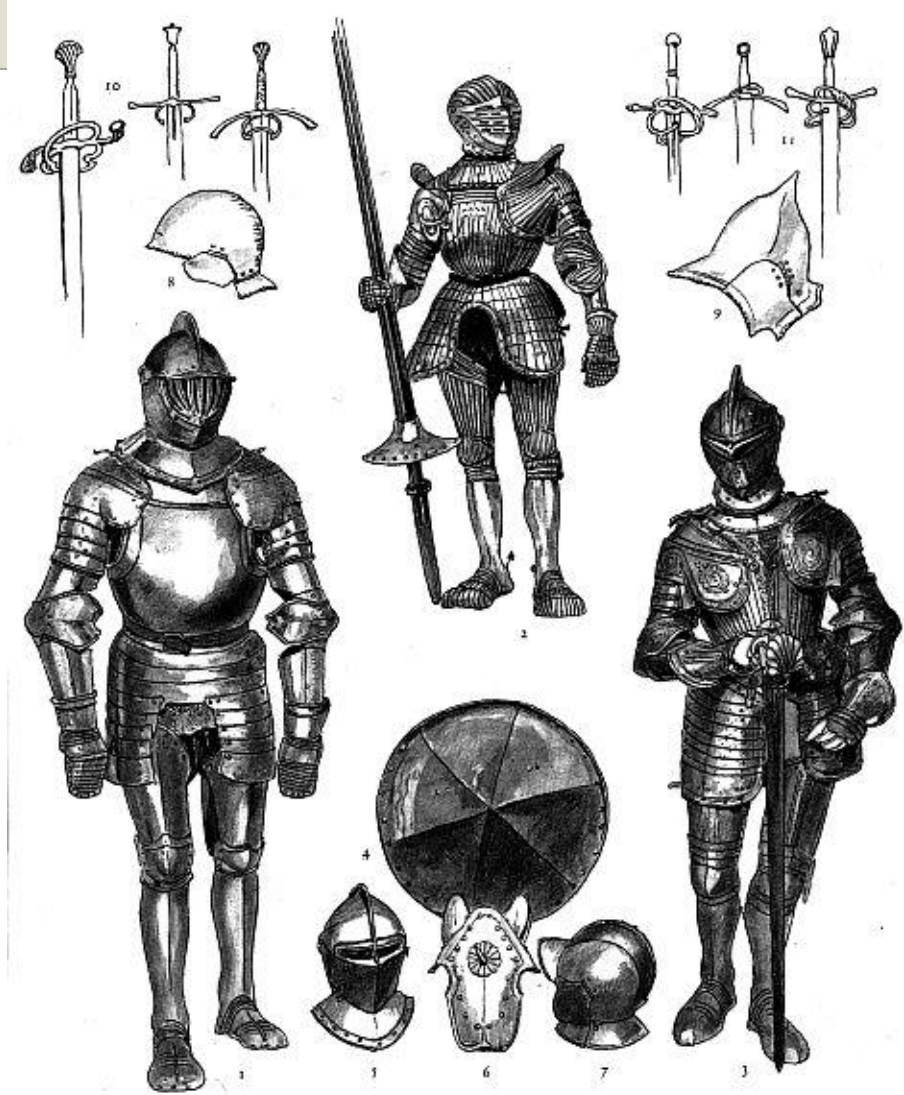
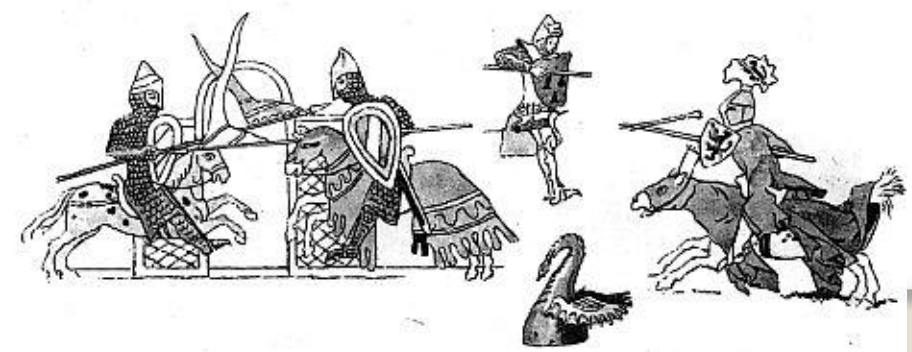
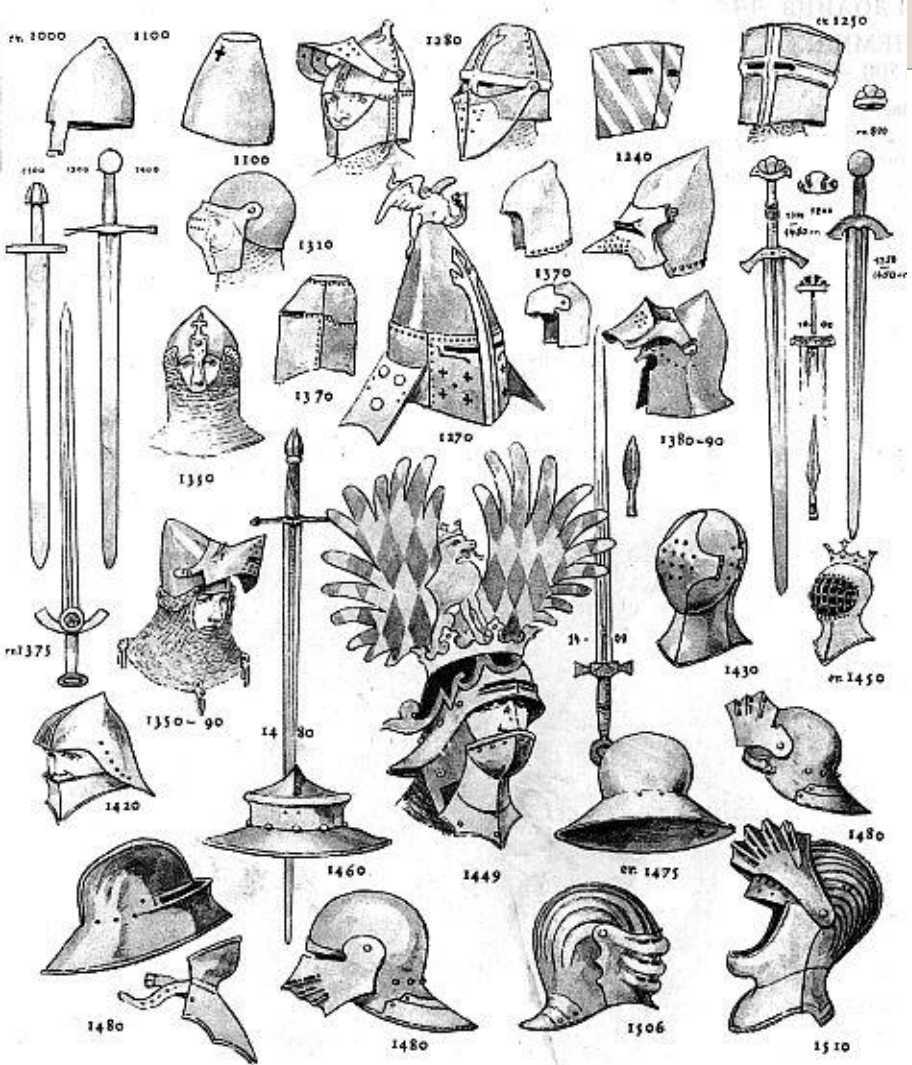




Боевое снаряжение
воина и рыцаря дополняет
картину средневекового
мужского костюма.

В средневековье
сражались в основном
верхом на коне.



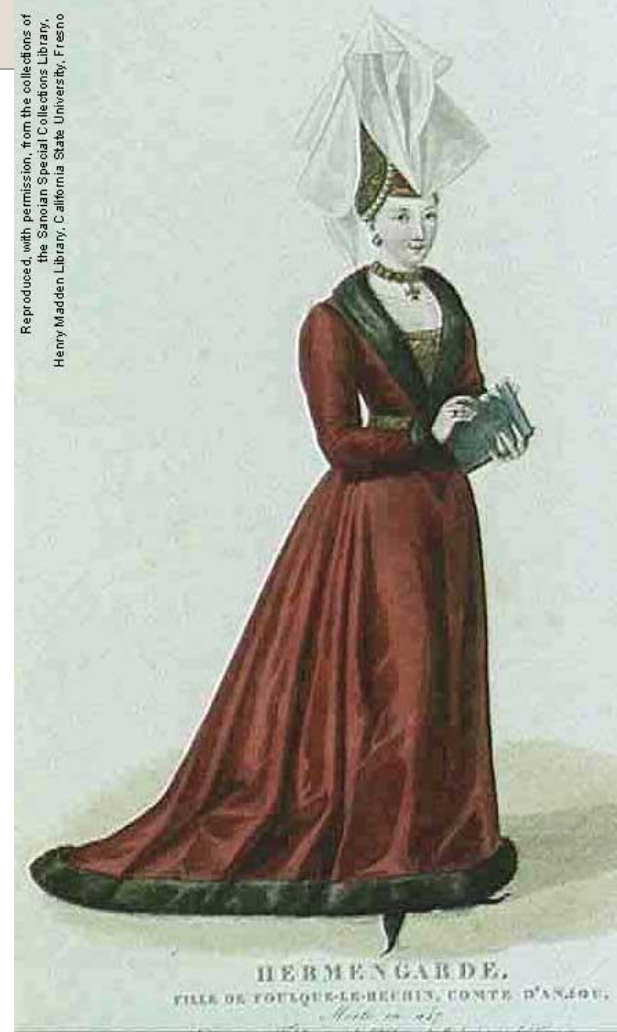


**Обувь с заостренными носами
и подставные башмаки (сабо).**





Для готической женской моды характерно плотно прилегающее **платье**, обрисовывающее фигуру.



Reproduced, with permission, from the collections of the Sanoian Special Collections Library, Henry Madden Library, California State University, Fresno

Женщины накрывали голову тонкими покрывалами, очень разнообразными и в зависимости от цвета и положения на голове имевшими определённое значение

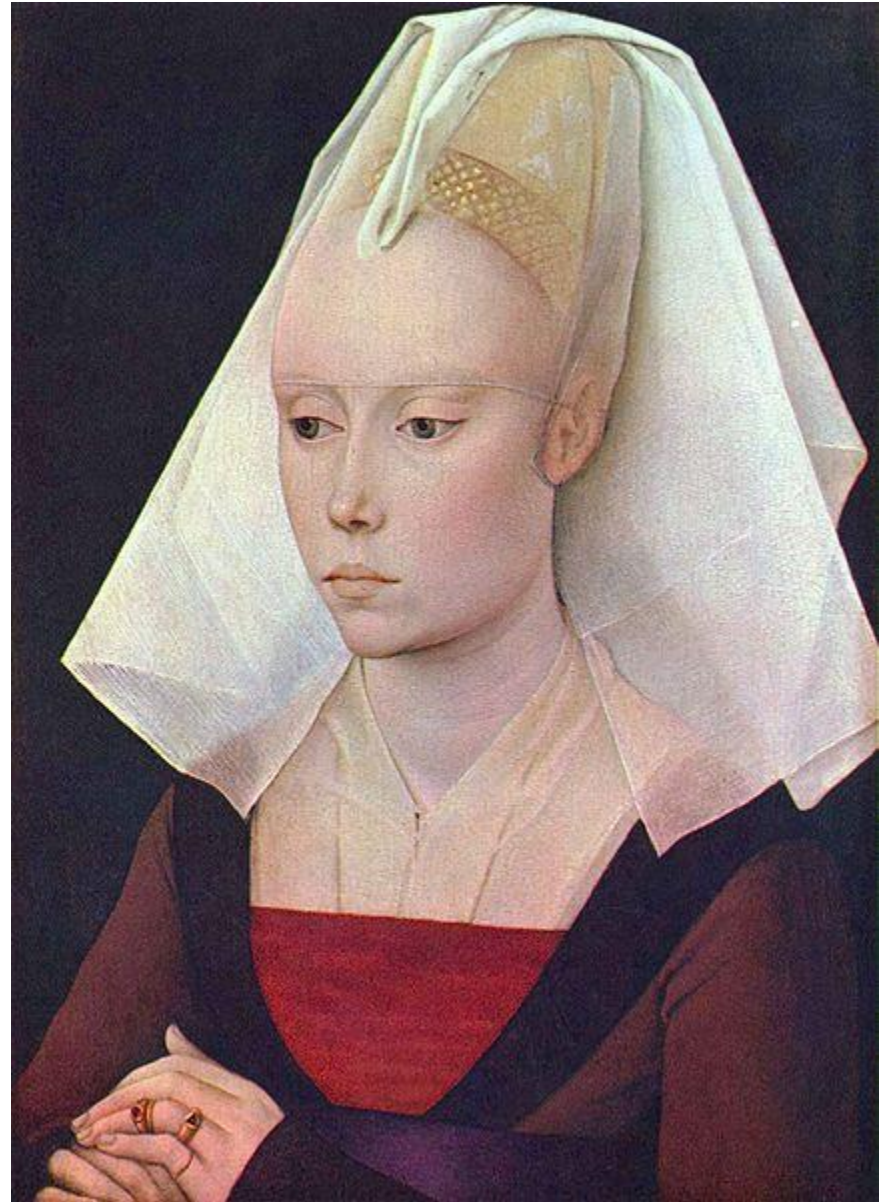




Обычно это был **барбет** – широкий венец с полотняной повязкой, охватывающий голову и подбородок.

Либо это был **горж** –
сшитая из ткани труба,
расширенная по концам, с
разрезом сзади.

Но самым изысканным
женским головным убором
во всех странах Европы
считались тонкие
прозрачные **вуали**.



Но самым изысканным женским головным убором во всех странах Европы считались тонкие прозрачные *вуали*.



Цвет характеризовал определённое состояние человека. Костюмы из синего и зелёного материала шили редко. Эти цвета были символами любви: зелёный – влюблённости, синий – верности.

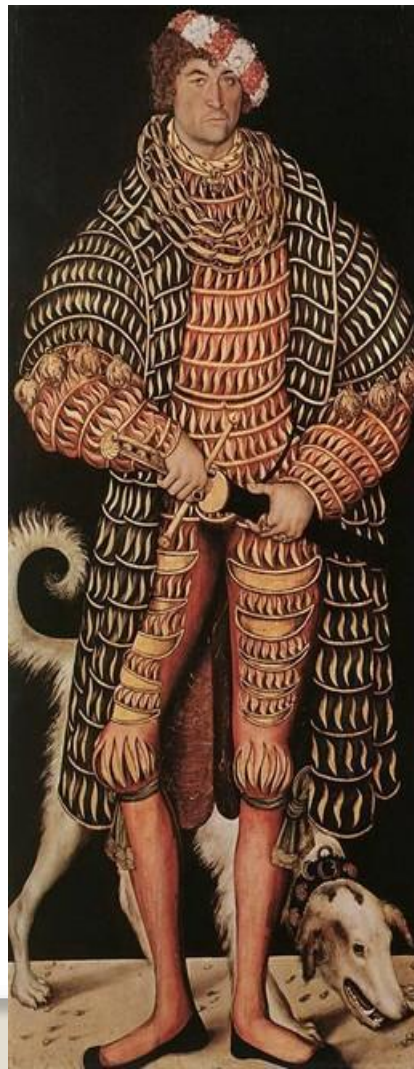
Повседневные платья изготавливали, главным образом, из материй серого, чёрного и фиолетового цветов. В парадных платьях преобладал красный, либо белый цвет.

Reproduced, with permission, from the collections of
the Sanoian Special Collections Library,
Henry Madden Library, California State University, Fresno



MARIE STUART,
FEMME DE FRANÇOIS 2.

Костюм знати обязательно дополнялся следующими необходимыми предметами: к поясу подвешивали кожаный или парчовый *кошель*, на цепочке у пояса крепился *кинжал*, а на перевязи через плечо – охотничий рог.



Дворянство.





14th Century

15th Century Northern Europe

15th Century Italy

15 век. Благородное сословие.



Одежда придворных. 1425-1490 гг.



Средневековая Европа.

Придворные дамы.



Поздняя Европа.

Раннее
Возрождение
1325-1400 гг.

