

Числительное

**Повторение**

## Цели и задачи урока:

---

- повторить все, что знаем о числительном;
- проверить, умеете ли вы на практике применять свои знания о склонении числительных, правильно ли употребляете числительные в речи, с другими частями речи, правильно ли их произносите.

В городе

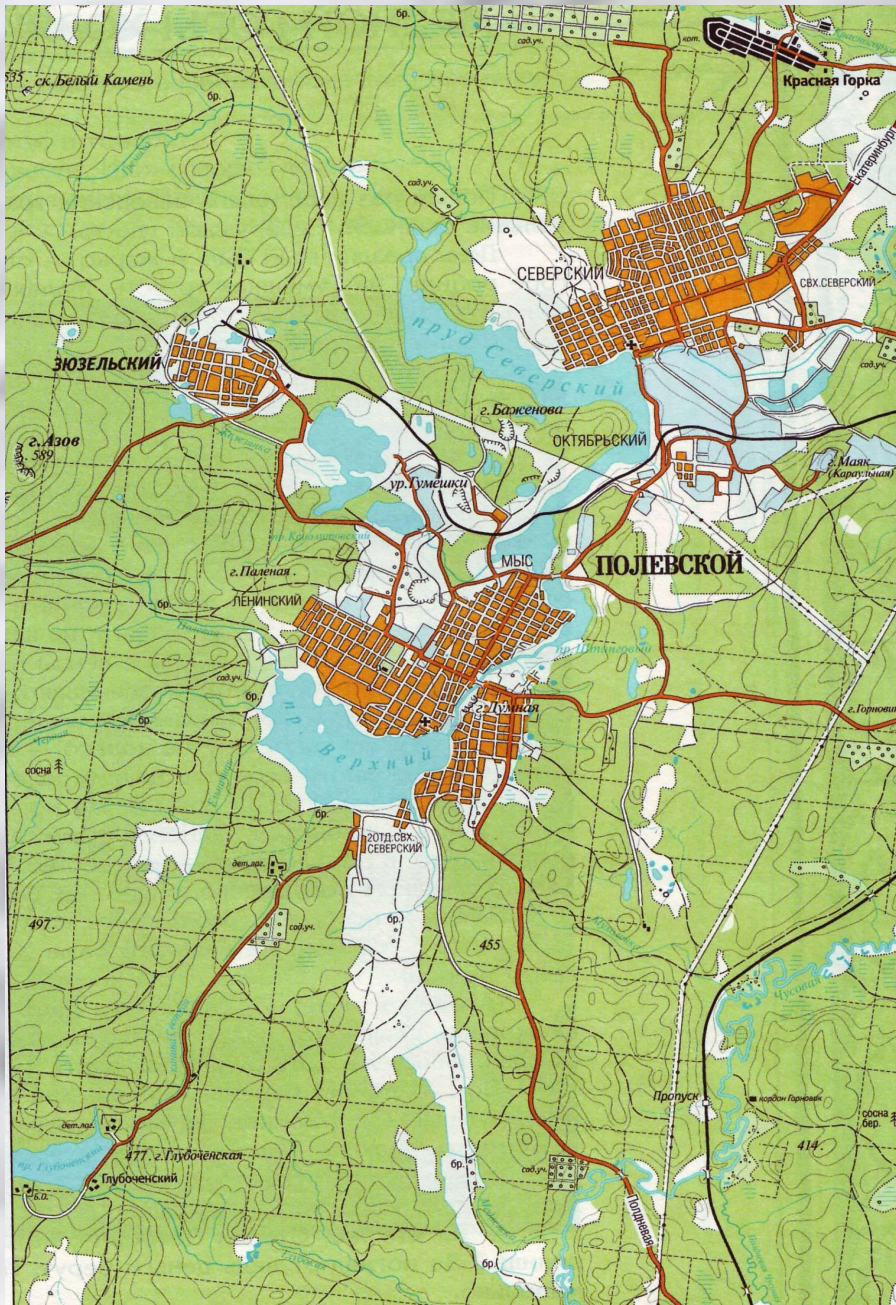
Данилы-мастера

# Этапы пути

---

- Разминка
- Мозговая атака
- Комментированное письмо
- Орфографический футбол
- Итоги





## Задания к тексту:

1. Прочитать текст.
  2. Объяснить орфограммы в словах.
- 

*Полевской раскинулся в в\_рховьях реки (Ч, ч)усовой, в 51 ки(л, лл)омметре к юго(западу) от Екатер\_нбурга, и в 10 – от железной дороги Екатер\_нбург – Челябинск.*

*Город – признанный центр уральской мета(л, лл)ургии. Его окрес(?)ности богаты полезными ископаемыми.*

Назовите числительные в этом тексте.



Как вы узнали, что именно эти слова числительные?







# Мозговая атака



# Комментированное письмо

## Задание

- Прочитать предложения.
- Записать числительные вместе с теми словами, к которым они относятся, заменяя числительные словами.
- Определить разряд и падеж числительных. Объяснить правописание числительных.
- Указать, каким членом предложения является числительное.

*Свое название город получил от имени реки Полевой, на берегах которой в 1702-1710 годах были обнаружены медные и железные руды. Годом рождения города считается 1718, когда началась интенсивная разработка Гумешевского рудника.*



Гумешевский рудник

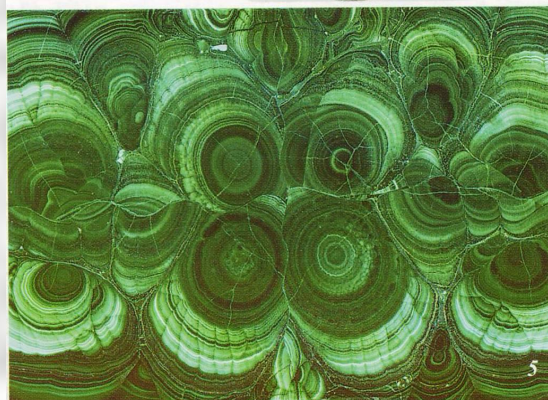


*В недрах рудника кроме медной и железной руды таились самоцветы, самородная медь, серебро, малахит и мощный слой белого мрамора. Как свидетельствуют архивные документы, крупные куски малахита – до 160 кг весом – на Гумешевском руднике не составляли большой редкости. С 40 годов XVIII века из него стали изготавливать небольшие изделия – серьги, броши, вставки в кольца, табакерки. В начале XIX века годовая добыча малахита на Гумешках составила от 300 до 500 пудов, то есть до 8 тонн.*

*Медные шарики Гумёшек*



*Нерукотворный Каменный цветок*





*В 1773 году А. Ф. Турчанинов подарил императрице Екатерине II глыбу малахита весом в 2,7 тонны, или 170 пудов, - самую большую из найденных когда-либо на рудниках. Она оценивалась в 100000 золотых рублей. Часть ее весом около 94 пудов (1504 кг) ныне хранится в Минералогическом музее Санкт-Петербургского горного института. Высота и ширина основания глыбы – 1 метр.*

*Очевидец акции дарения немецкий ученый А. Шлейер писал с восторгом: «Ну и богат дар! Дивья: природой-матушкой изумрудной зеленью окрашен. Особливо весом хорош, дюжих двадцать, а то и поболее, мужей корячились над ним».*





А. Ф. Турчанинов



Екатерина II



Малахитовая гостиная

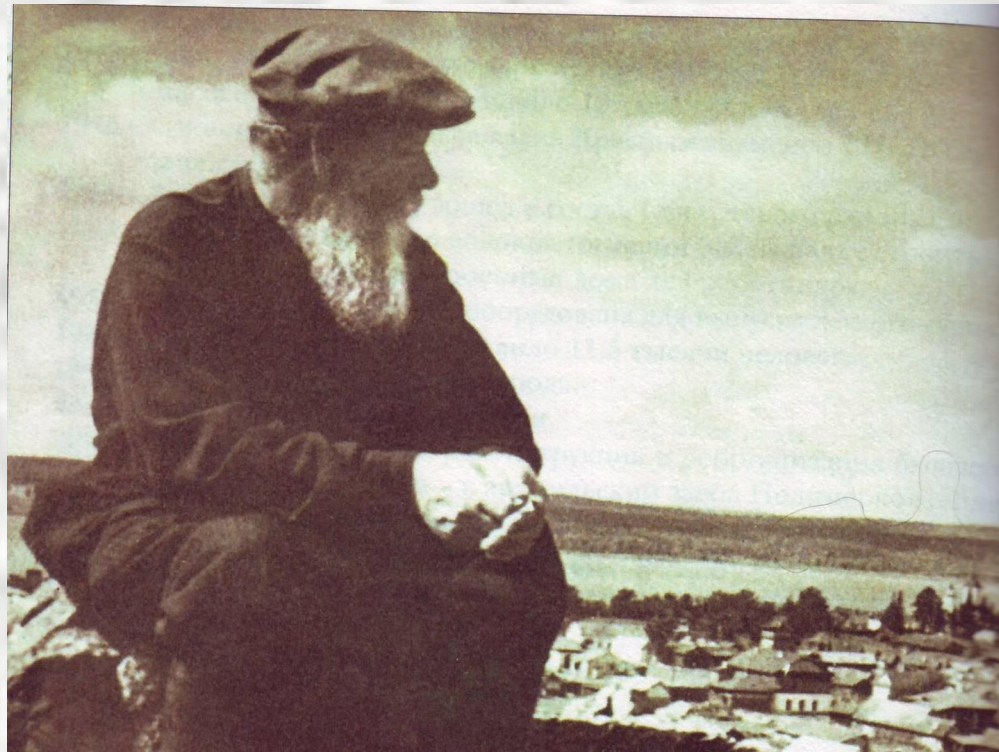
*В 1872 году началось строительство Северского железодобывающего завода, а свою первую продукцию – кричное железо – он отправил на другие заводы в январе 1739 года.*

*Так начиналась славная история нашего города.*





Домна  
Северского трубного завода



П. П. Бажов  
на Думной горе







Орфографический футбол

