

Современные направления научных психологических исследований в МГУ им. М.В. Ломоносова

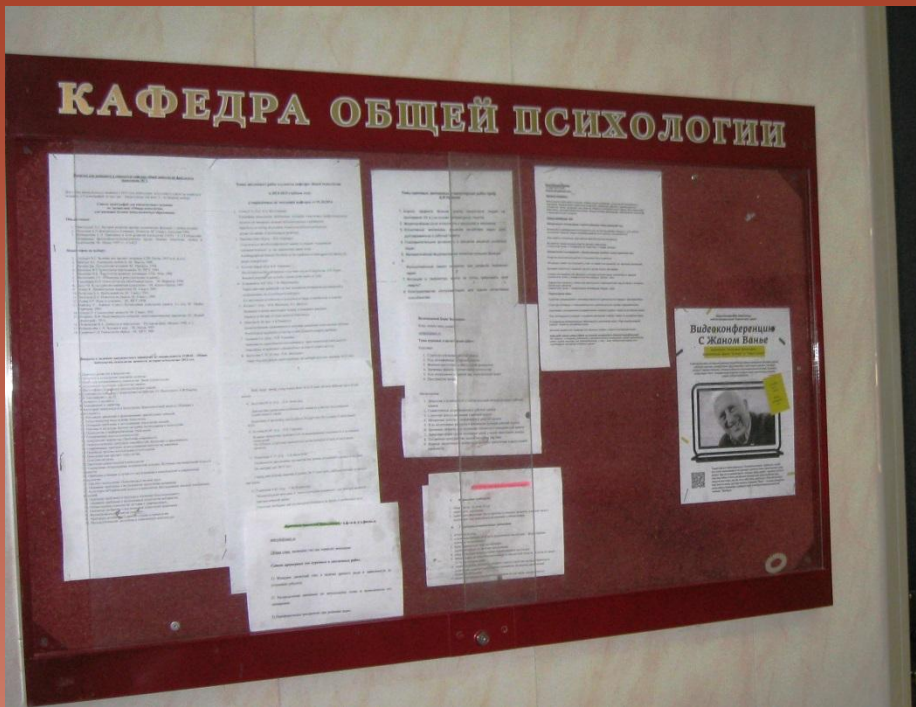


ФАКУЛЬТЕТ ПСИХОЛОГИИ

Московский государственный университет имени М.В. Ломоносова



Факультет психологии МГУ на ул. Моховой



Кафедра общей психологии



Наш дом на Моховой



11, Stroumskaya Street – this was the former Agronomy Faculty building in 1906 g.

Здание построено по инициативе и настоянию А.Н. Саварина, профессора Московского университета, почвовед, который три десятилетия (1890–1920) возглавлял кафедру агрономии, входящую в состав отделения физиологии и земледелия. Здесь были созданы две прекрасно оборудованные лаборатории – почвенная и агрономическая, впоследствии превращенные в самостоятельные кафедры, на которых развивались исследования в области почвоведения.

В этом же здании размещался географический факультет (выделен в самостоятельный факультет в 1937 г.), созданный на базе кафедры географии и этнографии, основанной в 1884 г. профессором, зоологом. Лучшим был одним из учреждений университета (1885).

Вместе с недостатком средств для строительства до Великой отечественной войны в 1940 г. корпус философского факультета, воссозданный в университете.

после философского факультета вошла кафедра психологии, впервые созданная в 1942 г. Заведующим кафедрой стал С.Л. Рубинштейн.

В 1966 г. был открыт факультет психологии.

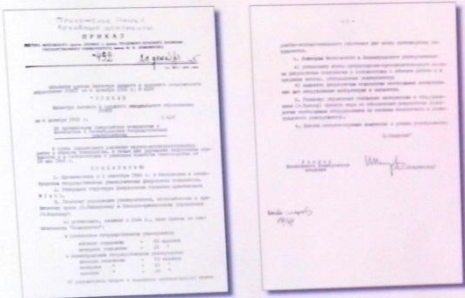


Фото Приказа об образовании факультета

В 1970 г. философский факультет переехал на Ленинские горы в новое здание, построенное для гуманитарных факультетов. После этого все здание на Моховой стало принадлежать факультету психологии.



В 2006 г. в связи с 40-летием юбилею факультета была открыта мемориальная доска А.П. Леонтьева, основателя и первого декана факультета психологии.



Слева Юбилейный факультет на факультете – №110 (ранее – №11) – основан А.П. Леонтьевым. На стене мемориальная доска основателя и первого декана факультета психологии А.П. Леонтьева, в центре мемориальная доска основателя и первого декана факультета психологии А.П. Леонтьева.



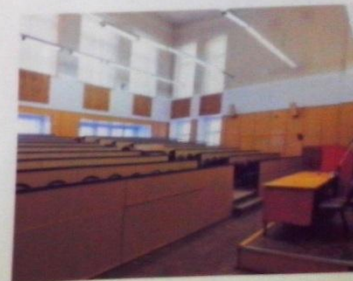
В сентябре 2002 г. был проведен современный ремонт в здании, который по началу и закончился весной.



А.П. Леонтьев и его коллеги организуют заседание Совета факультета

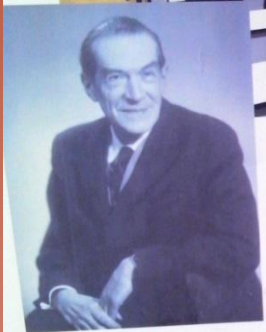


На 22 этаже от него созданы отделения: созданы кафедры психологии и психологии. У здания установлена мемориальная доска в честь основателя кафедры А.П. Леонтьева.



Слева: аудитория первого корпуса – бывшая психологическая аудитория факультета психологии. В центре: мемориальная доска основателя факультета психологии А.П. Леонтьева.

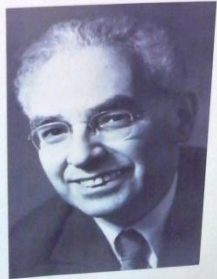
стало принадлежать факультету психологии.



Самая большая аудитория на факультете – №310 (ранее – №51) – носит имя **А.Н. Леонтьева**. На стенах аудитории размещены стенды с материалами о жизни и деятельности А.Н. Леонтьева, а также портреты его соратников, основателей университетских научных психологических школ.



На II этаже со дня своего основания располагается кафедра нейро- и патопсихологии. У входа установлена мемориальная доска в честь основателя кафедры **А.Р. Лурии**.



ГАЛИНА МИХАЙЛОВНА АНДРЕЕВА

13 июня 1924 – 31 мая 2014



Воспитание и образование в семье отца. Окончила Московский университет. Работала в различных учреждениях. В 1951 году поступила в аспирантуру при факультете психологии МГУ. В 1954 году защитила кандидатскую диссертацию. В 1958 году защитила докторскую диссертацию. Была профессором кафедры психологии МГУ. Автор ряда научных трудов. Училась в аспирантуре при факультете психологии МГУ. В 1954 году защитила кандидатскую диссертацию. В 1958 году защитила докторскую диссертацию. Была профессором кафедры психологии МГУ. Автор ряда научных трудов.



Самая большая аудитория на факультете – №310 (ранее – №51) – носит имя А.Н. Леонтьева. На стенах аудитории размещены стенды с материалами о жизни и деятельности А.Н. Леонтьева, а также портреты его соратников, основателей университетских научных психологических школ.



Работает на фотостудии – одна из любимых занятий, и в творческой обстановке.

Воспитание и образование в семье отца. Окончила Московский университет. Работала в различных учреждениях. В 1951 году поступила в аспирантуру при факультете психологии МГУ. В 1954 году защитила кандидатскую диссертацию. В 1958 году защитила докторскую диссертацию. Была профессором кафедры психологии МГУ. Автор ряда научных трудов. Училась в аспирантуре при факультете психологии МГУ. В 1954 году защитила кандидатскую диссертацию. В 1958 году защитила докторскую диссертацию. Была профессором кафедры психологии МГУ. Автор ряда научных трудов.



В 1958 году в 34-летнем возрасте получила звание профессора.

Воспитание и образование в семье отца. Окончила Московский университет. Работала в различных учреждениях. В 1951 году поступила в аспирантуру при факультете психологии МГУ. В 1954 году защитила кандидатскую диссертацию. В 1958 году защитила докторскую диссертацию. Была профессором кафедры психологии МГУ. Автор ряда научных трудов. Училась в аспирантуре при факультете психологии МГУ. В 1954 году защитила кандидатскую диссертацию. В 1958 году защитила докторскую диссертацию. Была профессором кафедры психологии МГУ. Автор ряда научных трудов.



Получила звание профессора в 1958 году.



Воспитание и образование в семье отца. Окончила Московский университет. Работала в различных учреждениях. В 1951 году поступила в аспирантуру при факультете психологии МГУ. В 1954 году защитила кандидатскую диссертацию. В 1958 году защитила докторскую диссертацию. Была профессором кафедры психологии МГУ. Автор ряда научных трудов. Училась в аспирантуре при факультете психологии МГУ. В 1954 году защитила кандидатскую диссертацию. В 1958 году защитила докторскую диссертацию. Была профессором кафедры психологии МГУ. Автор ряда научных трудов.



Воспитание и образование в семье отца. Окончила Московский университет. Работала в различных учреждениях. В 1951 году поступила в аспирантуру при факультете психологии МГУ. В 1954 году защитила кандидатскую диссертацию. В 1958 году защитила докторскую диссертацию. Была профессором кафедры психологии МГУ. Автор ряда научных трудов. Училась в аспирантуре при факультете психологии МГУ. В 1954 году защитила кандидатскую диссертацию. В 1958 году защитила докторскую диссертацию. Была профессором кафедры психологии МГУ. Автор ряда научных трудов.



Воспитание и образование в семье отца. Окончила Московский университет. Работала в различных учреждениях. В 1951 году поступила в аспирантуру при факультете психологии МГУ. В 1954 году защитила кандидатскую диссертацию. В 1958 году защитила докторскую диссертацию. Была профессором кафедры психологии МГУ. Автор ряда научных трудов. Училась в аспирантуре при факультете психологии МГУ. В 1954 году защитила кандидатскую диссертацию. В 1958 году защитила докторскую диссертацию. Была профессором кафедры психологии МГУ. Автор ряда научных трудов.



Получила звание профессора в 1958 году.

Кафедра социальной психологии

Основана в 1972 году Г.М. Андреевой



Г.М. Андреева (1918 - 2014)

Андреева Галина Михайловна, доктор философских наук, профессор, академик РАО, Заслуженный деятель науки Российской Федерации, Заслуженный профессор Московского университета. Годы руководства кафедрой 1972 - 1989



Г.М. Андреева и Т.С. Стефанович

Заведующий кафедрой Стефаненко Татьяна Гавриловна, доктор психологических наук, профессор, Заслуженный профессор Московского университета



А.И. Донцов (1918 - 2006)

Донцов Александр Иванович, доктор психологических наук, профессор, академик РАО, Заслуженный профессор Московского университета. Годы руководства кафедрой 1989 - 2006



Г.М. Андреева, М.В. Давыдовичева и А.А. Горюновы на заседании кафедры (2012)

Основные направления научной исследовательской работы кафедры

1. Исследования в области социальной психологии личности и личности в социальной ситуации. 2. Исследования в области социальной психологии коллектива и коллектива в социальной ситуации. 3. Исследования в области социальной психологии межличностных отношений и межличностных отношений в социальной ситуации. 4. Исследования в области социальной психологии массового поведения и массового поведения в социальной ситуации. 5. Исследования в области социальной психологии социальной идентичности и социальной идентичности в социальной ситуации. 6. Исследования в области социальной психологии социальной идентичности и социальной идентичности в социальной ситуации.



Заседание кафедры социальной психологии по празднованию 50-летия кафедры (2012)

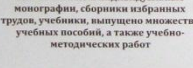
Социальная психология

На кафедре социальной психологии реализуется программа исследований в рамках междисциплинарных «Современные проблемы социальной психологии». Программа охватывает исследования в области социальной психологии личности, социальной психологии коллектива, социальной психологии межличностных отношений, социальной психологии массового поведения, социальной психологии социальной идентичности.

Основные учебные курсы

1. Социальная психология. 2. Социальная психология личности. 3. Социальная психология коллектива. 4. Социальная психология межличностных отношений. 5. Социальная психология массового поведения. 6. Социальная психология социальной идентичности.

Сотрудниками кафедры социальной психологии написаны и опубликованы коллективные и индивидуальные монографии, сборники избранных трудов, учебники, выпущено множество учебных пособий, а также учебно-методических работ



Вопросы и методические задания «Социальная психология» для студентов и аспирантов факультета психологии МГУ имени М.В. Ломоносова



Сборники избранных трудов



В настоящее время на кафедре работают 26 сотрудников, из них 6 докторов и 17 кандидатов психологических наук, 1 академик РАО, 6 профессоров, 8 доцентов, 1 младший научный сотрудник, 1 инженер, 1 техник и 1 старший лаборант



Факультет психологии МГУ имени М.В. Ломоносова Кафедра психологии образования и педагогики

ИСТОРИЯ КАФЕДРЫ

Кафедра была основана на факультете психологии МГУ имени М.В. Ломоносова в декабре 1966 года на базе межфакультетской кафедры педагогики МГУ и первоначально названа «кафедра педагогики и педагогической психологии». Одновременно с кафедрой в ее составе начала работать лаборатория программированного обучения, переименованная позднее в лабораторию руководителем лаборатории и центра была академик РАО, профессор Ина Федоровна Талицына.

В 1995 году кафедру возглавил доктор психологических наук, профессор Ислам Ибрагимов Ильяс. В 2006 году кафедра педагогики и педагогической психологии была объединена с кафедрой педагогики, психологии и методики преподавания в высшей школе факультета психологии МГУ, который с 2004 года руководил доктор психологических наук, профессор Сергей Дмитриевич Смирнов. С 2004 года он являлся руководителем объединенной кафедры, получившей новое название – «кафедра психологии образования и педагогики». С 2012 года и по настоящее время кафедру психологии образования и педагогики возглавляет доктор психологических наук, профессор Андрей Ильич Подольский.

 Любимов Андрей Иванович директор Института психологии МГУ	 Дмитриев Сергей Сергеевич директор Института психологии МГУ	 Ильяс Ислам Ибрагимов директор Института психологии МГУ	 Талицына Ирина Федоровна директор Института психологии МГУ
 Андреева Мария Владимировна директор Института психологии МГУ	 Герасимов Геннадий Викторович директор Института психологии МГУ	 Герасимов Сергей Николаевич директор Института психологии МГУ	 Андреева Ирина Владимировна директор Института психологии МГУ
 Васильев Сергей Александрович директор Института психологии МГУ	 Галактионов Николай Александрович директор Института психологии МГУ	 Любимов Игорь Юрьевич директор Института психологии МГУ	 Кабанов Борис Сергеевич директор Института психологии МГУ
 Теплова Мария Владимировна директор Института психологии МГУ	 Анисимова Светлана Михайловна директор Института психологии МГУ	 Сидорова Наталья Сергеевна директор Института психологии МГУ	 Волкова Ксения Владимировна директор Института психологии МГУ
 Герасимов Геннадий Сергеевич директор Института психологии МГУ	 Иванова Мария Викторовна директор Института психологии МГУ	 Литвинова Светлана Сергеевна директор Института психологии МГУ	 Волкова Наталья Викторовна директор Института психологии МГУ
 Волкова Дарья Викторовна директор Института психологии МГУ	 Герасимов Мария Александровна директор Института психологии МГУ	 Новикова Светлана Александровна директор Института психологии МГУ	 Волкова Мария Викторовна директор Института психологии МГУ

Кафедра осуществляет подготовку студентов по трем направлениям: **ИССЛЕДОВАНИЯ В ОБЛАСТИ ПЕДАГОГИЧЕСКОЙ ПСИХОЛОГИИ**. Исследователи в области педагогической психологии приобретают умения, необходимые для применения научного метода исследования и применения в процессе обучения и воспитания. Это предполагает овладение методами анализа современного состояния отрасли и формулирования гипотез, проведение эмпирических исследований и интерпретации их результатов.

УЧЕБНАЯ И НАУЧНАЯ ДЕЯТЕЛЬНОСТЬ

КАФЕДРА



ЕВГЕНИЙ
НИКОЛАЕВИЧ
СОКОЛОВ
И
ЗАВЕДУЮЩИЙ КАФЕДРОЙ
АЛЕКСАНДР
МИХАЙЛОВИЧ
ЧЕРНОРИЗОВ

ПРОБЛЕМА:



КЛЮЧЕВЫЕ СЛОВА:



МЕТОДЫ:

ЧЕЛОВЕК - НЕЙРОН - МОДЕЛЬ



МЕТОДЫ

РЕЗУЛЬТАТЫ:

ПСИХО- ФИЗИО- ЛОГИИ

ПСИХО- ФИЗИО- ЛОГИЧЕСКАЯ

-проблема:
нейронные механизмы
когнитивных функций

МОЗГ
ВЕКТОРНОЕ КОДИРОВАНИЕ
НЕЙРОН
ПАМЯТЬ, ПЛАСТИЧНОСТЬ
СФЕРА
ЦВЕТ, ВЫРАЖЕНИЕ ЭМОЦИЙ
ВЫЗВАННЫЙ ПОТЕНЦИАЛ
ГАММА РИТМ
СТРЕСС
ДЕТЕКТОР ЛЖИ
ОБРАТНАЯ СВЯЗЬ

ЭЛЕКТРО-
ЭНЦЕФАЛОГРАФИЯ

ПОЛИГРАФИЯ

ВНЕКЛЕТОЧНАЯ И
ВНУТРИКЛЕТОЧНАЯ
РЕГИСТРАЦИЯ

ТЕОРИЯ ВЕКТОРНОГО
КОДИРОВАНИЯ

СФЕРИЧЕСКОЕ
ПРОСТРАНСТВО
ЦВЕТРАЗЛИЧЕНИЯ И
ВОСПРИЯТИЯ ЭМОЦИЙ

ПЛАСТИЧНОСТЬ В
СЕНСОРНЫХ ПРОЦЕССАХ

ИНДИКАТОРЫ СТРЕССА

БЕССМЕННЫЙ РУКОВОДИТЕЛЬ КАФЕДРЫ ПСИХОФИЗИОЛОГИИ

академик Российской Академии
Педагогических Наук,
академик Американской Академии Наук
профессор

ЕВГЕНИЙ
НИКОЛАЕВИЧ
СОКОЛОВ



-проблема:
КАК РАБОТАЕТ
МОЗГ
у улитки и человека



ОБЪЕКТЫ ИССЛЕДОВАНИЯ



ПРОФЕССОРА

Евгений Николаевич Соколов
Михаил Александрович Михайлович

Дмитрий Игоревич Пискоцкий
Александр Геннадий Гургович



Кафедра психологии труда и инженерной психологии.

Носкова Ольга Геннадьевна - д.психол.н. (слева)

Леонова Анна Борисовна - зав.кафедрой, д. психол.н. (справа)



Кафедра возрастной психологии

Карabanова Ольга Александровна – зав.кафедрой, д.психол.л.(слева)

Захарова Елена Игоревна – д.психол.н. (справа)