

ГУО СШ г.п.  
Красносельский  
**7 чудес малой родины**

Команда “Пламя”:

Гирень Антон X класс

Люттик Анастасия X  
класс

Телеш Ангелина X класс

Шумель Ангелина X

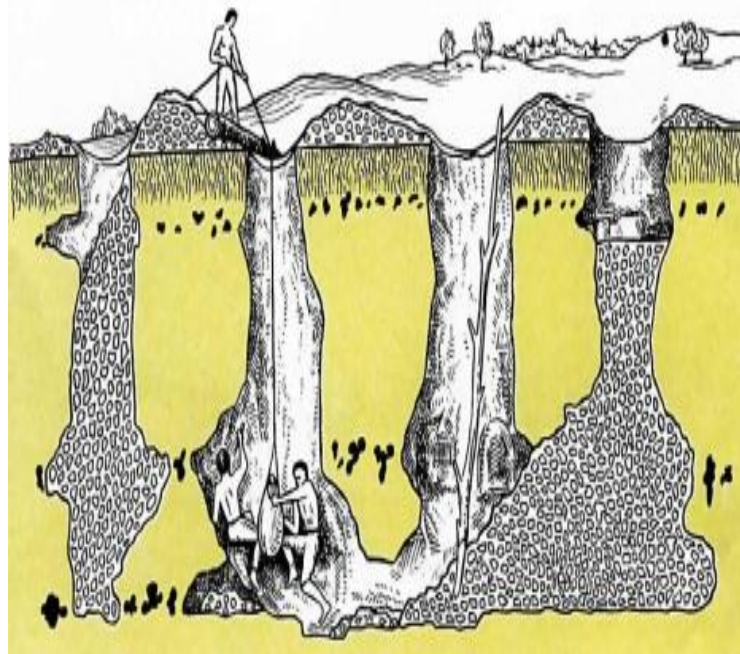




**Кремневые шахты** позднего неолита, историко-культурная ценность, охраняемая государством

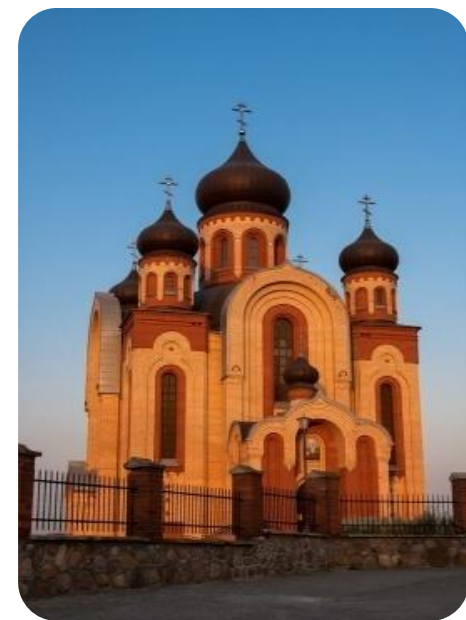
Г.п. Красносельский. Территория, принадлежащая предприятию ОАО «Красносельскстройматериалы».

Уникальным археологическим памятником, единственным в Восточной Европе, являются шахты по добыче кремня и расположенные рядом стоянки и мастерские по его обработке эпохи каменного и бронзового веков возле г.п. Красносельский и соседних с ним деревень. Сохранилось более 80 почти неповрежденных выработок. С 1969 г. Красносельский археологический комплекс объявлен государственным заповедником.



Г.п. Красносельский.  
Территория, принадлежащая  
предприятию ОАО  
«Красносельскстройматериалы»

Строительство храма начато в 1996г.  
Строительство спонсировалось заводом  
«Красносельскстройматериалы». Общая  
площадь застройки 1014,65 м<sup>2</sup>, площадь  
застройки 612,55 м<sup>2</sup>. В храме использована  
византийская крестово-купольная система  
сводов. Высота с куполами 36,9 м, а с крестом  
40,79 м. Вместимость храма рассчитана на 500  
человек. Освящение совершено 11 января 2003 г.



Г.п.  
Красносельский  
(ул. Заводская,  
2)

Историко-краеведческий музей государственного учреждения образования «Средняя школа г.п. Красносельский»

Профиль музея: **историко-краеведческий**

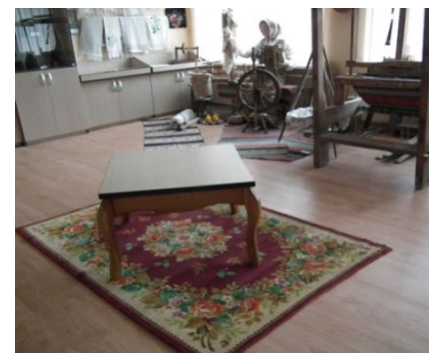
*Музей нашей школы был открыт 8 мая 2010 года.*

*В музее имеется несколько разделов:*

- из глубины веков*
- этнографический*
- история нашего края в годы Великой Отечественной войны*
- опаленные «Афганской войной»*

*Музей насчитывает около 300 экспонатов.*

(Место расположения г.п. Красносельский, ул. Рябиновая, 7)



Мемориальная доска создана по проекту уроженца г.п. Красносельский Михаила Владимировича Веретило в 1965г.

В г.п. Красносельский на проходной старого цементного завода расположена мемориальная доска, которая увековечила память о расстрелянных рабочих, после подрыва турбины. Ещё одна трагедия произошла 15 ноября 1943 года. Диверсионная группа подорвала турбину на цементном заводе в ночь с 14 на 15 ноября.

Утром фашисты согнали всех рабочих и жителей поселка на площадь возле проходной завода. Поставили три виселицы. Так и были наказаны рабочие, на смене которых была взорвана турбина. Сегодня на этом месте-памятная доска, напоминающая каждому из нас, что даже простые рабочие нашего завода боролись с врагом, не жалели себя. И именно возле этой доски каждый раз 9 Мая проходит митинг, посвященный Великой Победе.





В деревне Карповцы во время ВОВ действовала подпольная комсомольско-молодежная организация. Она состояла из 7 человек и была очень мощной в районе. Комсомольцы, будучи в подполье, умело распространяли советскую литературу среди населения района, вели борьбу с антисоветскими элементами, помогали партизанам продуктами питания. Скрывали партизан в зимний период, во время выполнения ими боевых заданий. Сообщали партизанам о расположении немецких гарнизонов и их действиях. Оказывали помощь партизанам вооружением и боеприпасами. По примеру карповских комсомольцев в борьбу включились и карповские пионеры. Подпольная организация носила название «Пионерский тайник». В пионерскую группу входили 15 человек. Они помогали партизанам добывать сведения о врагах, собирать оружие и боеприпасы, выполняли другие поручения.



Водяные мельницы — предмет особого почитания у славянских народов. В Беларуси осталось не так много таких сооружений, среди них и водяная мельница в городском поселке Россь, что в Гродненской области. Мельница построена в начале XX века на территории усадебного комплекса рода Потоцких.

Обычно мельницы строились из дерева, но сооружение в Росси — кирпичное. На первый взгляд очень напоминающее обычный старинный дом. Но не тут то было. Мельница эта уникальная — самая большая в Беларуси. Обычному взору представляется 5 этажей, вместе с подвалом — 6. Мощный фундамент, полноценные окна — сразу и не поймешь, что это не старинный дом. Внутри мельницы располагается водяное колесо, каменные жернова, амбар для готовой продукции.



Троицкий костел был построен в начале XIX века. История возведения костела такова: 26 марта 1765 года священник Шимон Мачарски и Ефим Потоцкий (тогдашний владелец Росси) сели да и договорились о том, что надобно в этих краях строить костел. За строительство принялись не откладывая. Дерево взяли из местной рощи (в то время здесь был богатейший парк), а местный ксендз выделил 10 тысяч злотых на строительство. Казалось бы, бери и строй! Но что-то помешало строительству, стройку заморозили и вернулись к делу только в 1776 году при Франциске Потоцком. Правда, было решено строить костел уже на другом месте. Когда стены и окна были возведены, что-то случилось с деревом и костелу вновь не суждено было родиться окончательно.

Здесь есть предмет, которого нет больше нигде в Беларуси — уникальное надгробие в мраморе, выполненное на смертном одре владелицы усадьбы.

Более 400 лет в костёле находится чудотворная фигура Иисуса Страдающего, который всегда помогает нуждающимся

