



**МИНИСТЕРСТВО СТРОИТЕЛЬСТВА  
ТВЕРСКОЙ ОБЛАСТИ**

**Об утверждении методических рекомендаций по разработке технических заданий на проектирование объектов капитального строительства при строительстве, реконструкции, на работы по сохранению объектов культурного наследия, по проведению капитального ремонта объектов капитального строительства и общих требований к качеству работ по капитальному ремонту (ремонту)**

**г. Тверь  
4 сентября 2020 года**



**МИНИСТЕРСТВО СТРОИТЕЛЬСТВА  
ТВЕРСКОЙ ОБЛАСТИ**

**Методические рекомендации  
по разработке технических заданий на  
проектирование объектов капитального  
строительства при строительстве,  
реконструкции, на работы по сохранению  
объектов культурного наследия,  
по проведению капитального ремонта  
объектов капитального строительства  
Тверской области**



## Методические рекомендации по разработке технических заданий на проектирование

ИОГВ

МО



Кровельные работы



Благоустройство территории



Фасадные работы



Внутренняя отделка



Оснащение оборудованием

# ОБЩИЕ ТРЕБОВАНИЯ ПРИ ПРОЕКТИРОВАНИИ И СТРОИТЕЛЬСТВЕ КРОВЛИ



В качестве кровельного материала применять оцинкованный металл, оцинкованный металл с полимерным покрытием (металлочерепица, фальцевая кровля) с установкой снегозадержателей.

# ОБЩИЕ ТРЕБОВАНИЯ ПРИ ПРОЕКТИРОВАНИИ И СТРОИТЕЛЬСТВЕ КРОВЛИ (продолжение)

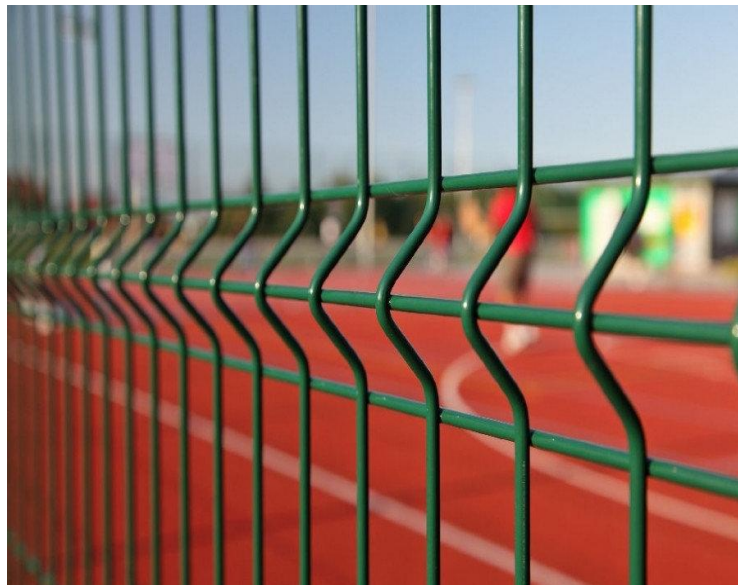


Систему водостока предусматривать посредством устройства настенных желобов с устройством лотков с отводом в воронки водосточных труб и кабельным обогревом





## ОБЩИЕ ТРЕБОВАНИЯ ПРИ РАЗРАБОТКЕ БЛАГОУСТРОЙСТВА И ОЗЕЛЕНЕНИЯ ТЕРРИТОРИИ



Выполнять ограждения территории из сварной сетки 3D толщиной прутка 4мм,  
для ограждений спортивных площадок толщина прутка не менее 5мм.

# ОБЩИЕ ТРЕБОВАНИЯ ПРИ РАЗРАБОТКЕ Благоустройства и озеленения территории (продолжение)



При наступлении погодных условий, не позволяющих производить высадку посевного газона применять рулонные, в том числе морозостойкие.





# ОБЩИЕ ТРЕБОВАНИЯ ПРИ РАЗРАБОТКЕ Благоустройства и озеленения территории (продолжение)

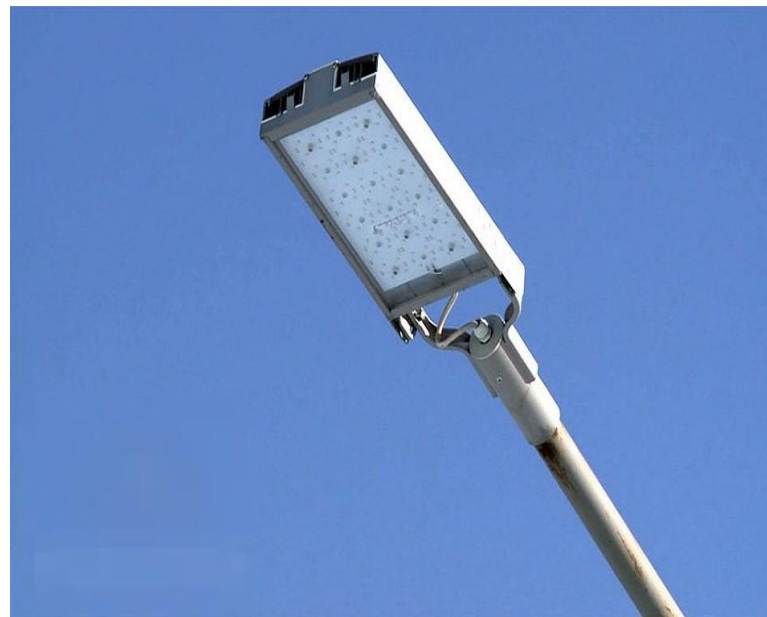


Комплектовать детские игровые и спортивные площадки бесшовным резиновым покрытием.





# ОБЩИЕ ТРЕБОВАНИЯ ПРИ РАЗРАБОТКЕ БЛАГОУСТРОЙСТВА И ОЗЕЛЕНЕНИЯ ТЕРРИТОРИИ (продолжение)



Использовать в качестве уличного освещения светодиодные фонари и светильники.

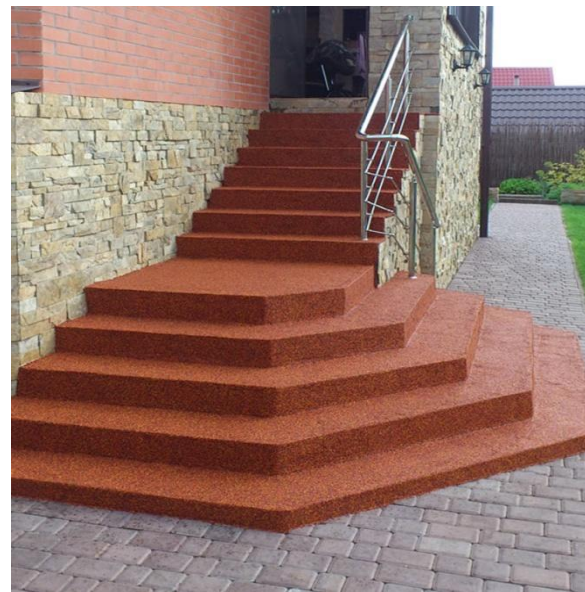


# ОБЩИЕ ТРЕБОВАНИЯ ПРИ РАЗРАБОТКЕ БЛАГОУСТРОЙСТВА И ОЗЕЛЕНЕНИЯ ТЕРРИТОРИИ (продолжение)



При разработке фасадного освещения применять линейные и двунаправленные светодиодные прожектора. Использовать на фасадах зданий только светодиодные вывески.

# ОБЩИЕ ТРЕБОВАНИЯ ПРИ ПРОЕКТИРОВАНИИ И СТРОИТЕЛЬСТВЕ ВХОДНЫХ ГРУПП



Использовать в качестве облицовочного материала ступеней керамогранит с устройством антискользящей системы либо готовые ступени из специализированного материала для монолитного строительства композитного фибробетона. Предусматривать ограждение лестниц и пандусов из нержавеющей стали. Применять на ступенях входных групп керамогранит с противоскользящими насечками или резиновые противоскользящие наклейки



# ОБЩИЕ ТРЕБОВАНИЯ ПРИ ПРОЕКТИРОВАНИИ И СТРОИТЕЛЬСТВЕ ВХОДНЫХ ГРУПП



Предусматривать входные противопожарные двери со стеклянными вставками и с обязательной системой антипаника.



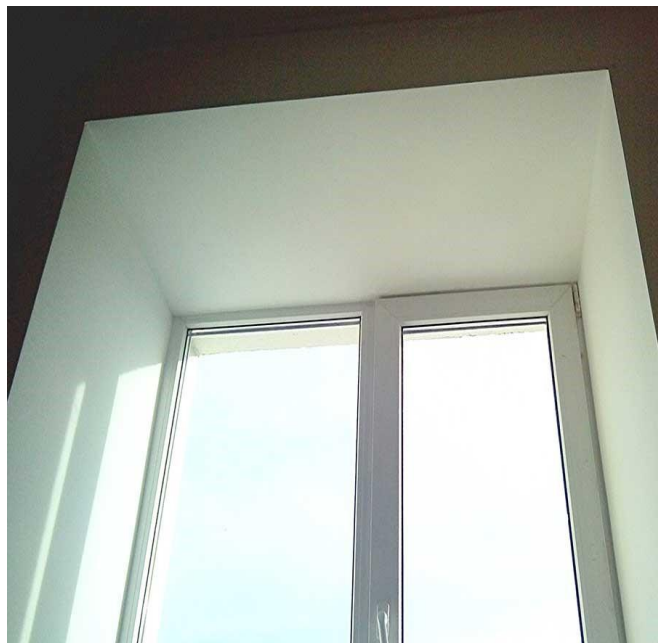
## ОБЩИЕ ТРЕБОВАНИЯ ПРИ ПРОЕКТИРОВАНИИ ОСТЕКЛЕНИЯ ЗДАНИЙ И СООРУЖЕНИЙ



Металлопластиковые окна устанавливать с обязательной защитой от ультрафиолета, приточными вентиляционными клапанами и блокираторами.  
ГОСТ 30674-99 «Блоки оконные из поливинилхлоридных профилей»



# ОБЩИЕ ТРЕБОВАНИЯ ПО ОТДЕЛКЕ ВНУТРЕННИХ ПОМЕЩЕНИЙ

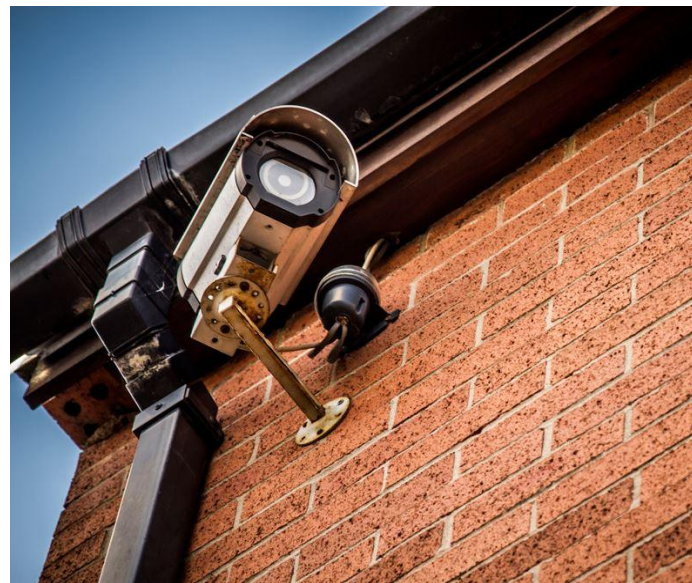


Выполнять оконные откосы посредством оштукатуривания и окраски, исключить отделку пластиковыми панелями. При необходимости облицовывать керамической плиткой.





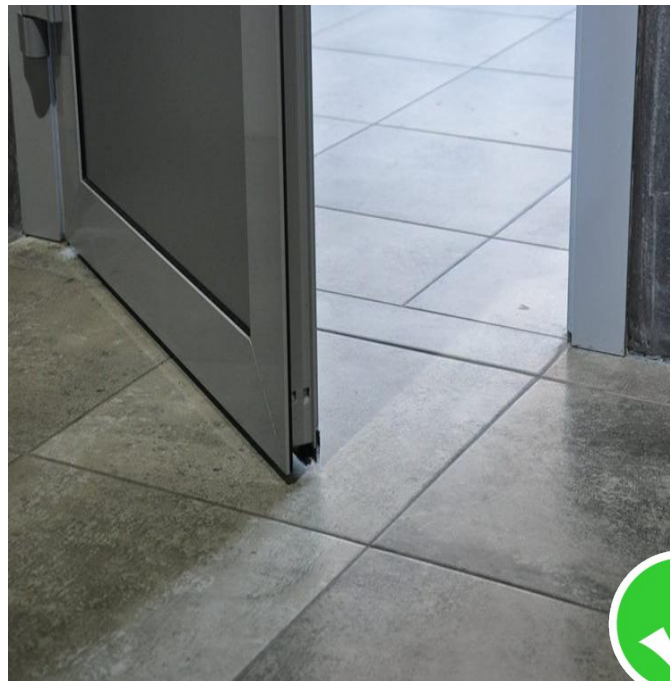
## ОБЩИЕ ТРЕБОВАНИЯ ПРИ УСТРОЙСТВЕ СИСТЕМ КОНДИЦИОНИРОВАНИЯ И ВИДЕОНАБЛЮДЕНИЯ



Наружные блоки кондиционеров располагать только на торцевых фасадах зданий. Систем видеонаблюдения должна обеспечивать 100% обзор входов в здание и на пожарные лестницы, ведущие на крыши зданий.



## ОБЩИЕ ТРЕБОВАНИЯ ПО ОТДЕЛКЕ ВНУТРЕННИХ ПОМЕЩЕНИЙ



Обеспечить единую высотную отметку во всех помещениях. Избегать перепада уровней пола, для возможности установки дверей без порогов.



# ОБЩИЕ ТРЕБОВАНИЯ ПО ОТДЕЛКЕ ВНУТРЕННИХ ПОМЕЩЕНИЙ (продолжение)



Оснащать двери на путях эвакуации системой  
антипаника





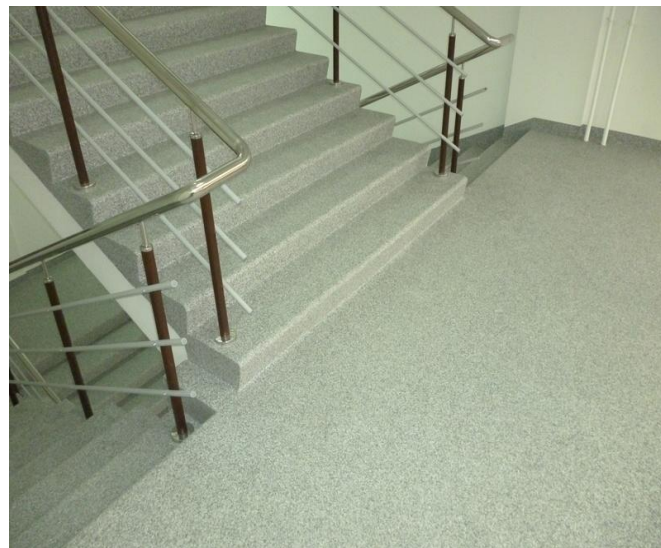
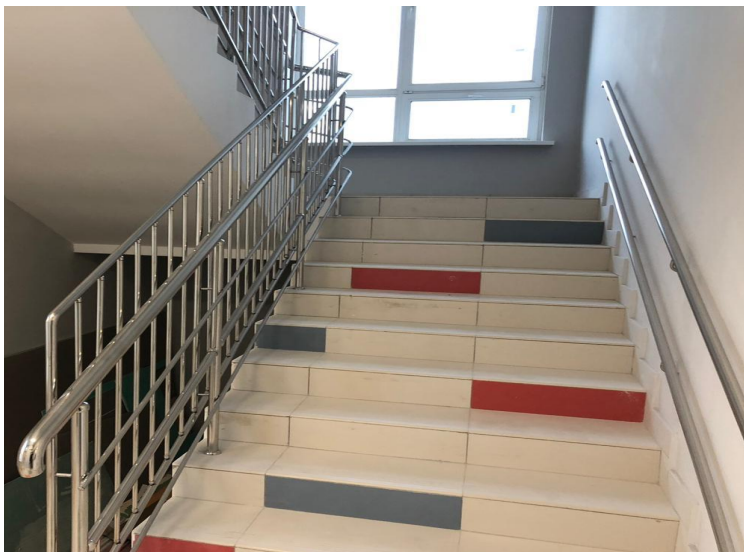
## ОБЩИЕ ТРЕБОВАНИЯ ПО ОТДЕЛКЕ ВНУТРЕННИХ ПОМЕЩЕНИЙ (продолжение)



Оснащать приборы освещения светодиодными лампами (кроме помещений групповых детских дошкольных организаций);



# ОБЩИЕ ТРЕБОВАНИЯ ПО ОТДЕЛКЕ ВНУТРЕННИХ ПОМЕЩЕНИЙ (продолжение)



Для облицовки лестничных маршей применять керамогранит с антискользящей системой или полимерные наливные полы.  
Выполнять конструкции ограждений и перил лестничных маршей из нержавеющей стали.

# ОБЩИЕ ТРЕБОВАНИЯ ПО ОТДЕЛКЕ ВНУТРЕННИХ ПОМЕЩЕНИЙ (продолжение)



Оснащать систему отопления биметаллическими радиаторами, скрывать трубы отопления коробами, на радиаторы устанавливать декоративные решетки.



## ОБЩИЕ ТРЕБОВАНИЯ ПО ОТДЕЛКЕ ВНУТРЕННИХ ПОМЕЩЕНИЙ (продолжение)

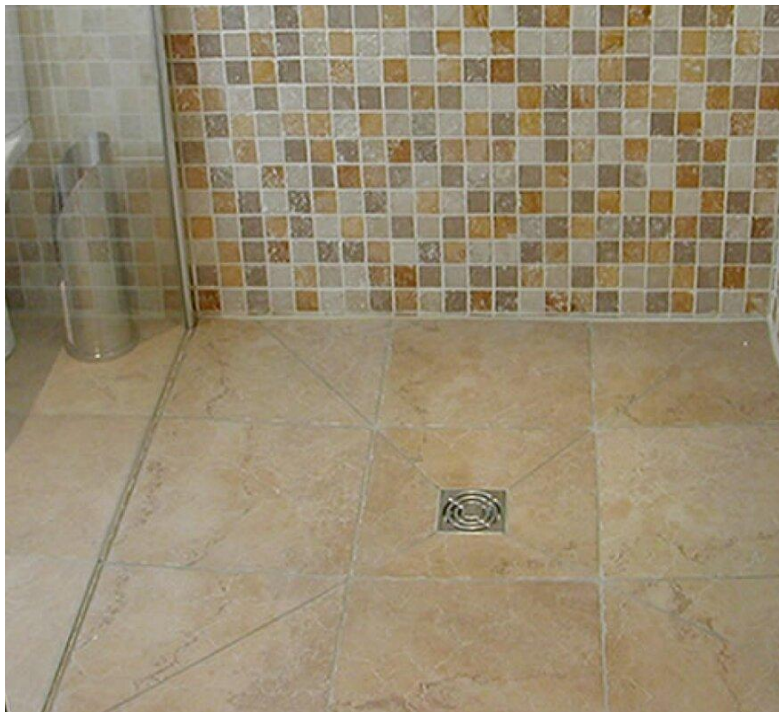


В помещениях сантехнического назначения предусматривать установку подвешенного оборудования (унитазы, раковины, биде). Подводку воды и канализации делать скрытой, с установкой сантехнических люков для обслуживания инженерных систем, допускается применять подвесные раковины с полупьедесталами;





## ОБЩИЕ ТРЕБОВАНИЯ ПО ОТДЕЛКЕ ВНУТРЕННИХ ПОМЕЩЕНИЙ (продолжение)



Устанавливать в полах сантехнических помещений  
канализационную трапную систему.



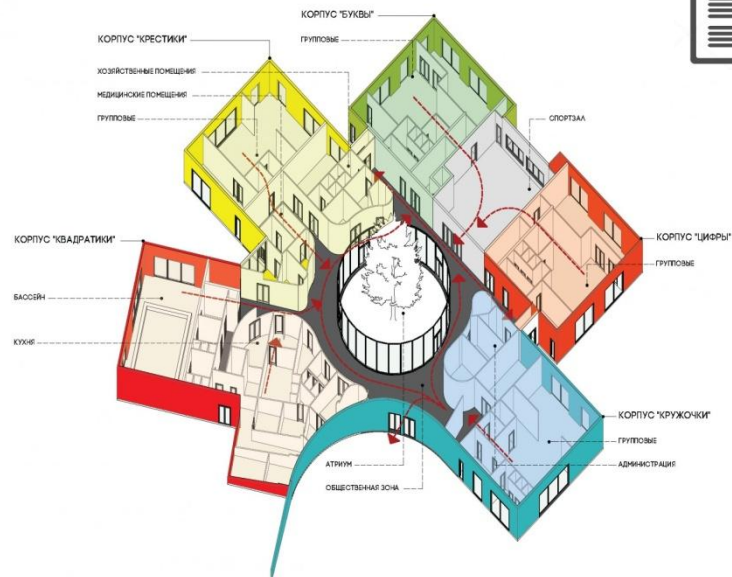
## ОБЩИЕ ТРЕБОВАНИЯ ПО ОТДЕЛКЕ ВНУТРЕННИХ ПОМЕЩЕНИЙ (продолжение)



Использовать для облицовки стен и полов широкоформатную плитку, размером не менее 40x40 см, максимальный формат прорабатывать исходя из габаритных размеров помещений.



# ОБЩИЕ ТРЕБОВАНИЯ ПО ОТДЕЛКЕ ВНУТРЕННИХ ПОМЕЩЕНИЙ (продолжение)



Применять при составлении ведомости отделки помещений разработанный дизайн-проект помещений,  
при составлении спецификации на приобретение не монтируемого оборудования учитывать дизайн-проект помещений.



# ОБЪЕКТЫ КАПИТАЛЬНОГО СТРОИТЕЛЬСТВА ДОШКОЛЬНЫХ И ШКОЛЬНЫХ ОБРАЗОВАТЕЛЬНЫХ ОРГАНИЗАЦИЙ





## ОБЪЕКТЫ ДОШКОЛЬНОГО ОБРАЗОВАНИЯ



Рекомендуется обязательное устройство системы обогрева пола в санузлах и игровых комнатах на первых и вторых этажах зданий с учетом нескольких контуров теплоносителей.



## ОБЪЕКТЫ ДОШКОЛЬНОГО И ШКОЛЬНОГО ОБРАЗОВАНИЯ



При оснащении пищеблоков школьного рекомендуется устанавливать профессиональные посудомоечные машины фронтального или тоннельного типа с учетом направления производственного потока. В дошкольных образовательных организациях допускается установка посудомоечных машин и индукционных плит для приготовления пищи.



## ОБЪЕКТЫ ДОШКОЛЬНОГО И ШКОЛЬНОГО ОБРАЗОВАНИЯ



При окрашивании стен учитывать назначение помещения, его эксплуатацию и возраст детей. В помещениях, ориентированных на север, использовать цвета максимально светлые, теплых тонов и пастельных оттенков; в помещениях, ориентированных на юг, подбирать из гаммы холодных. Прием контраста использовать для выделения функциональных зон для игр или занятий.

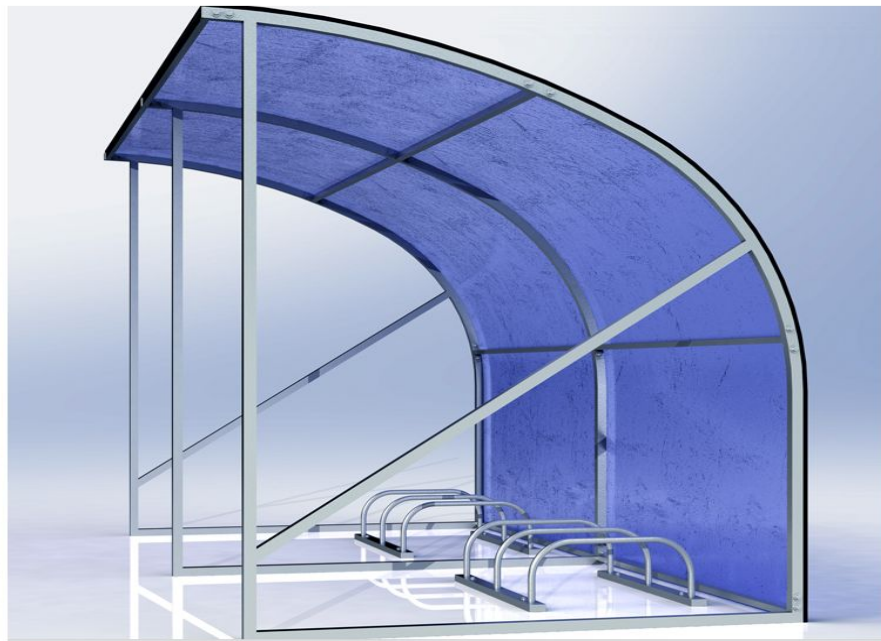


## ОБЪЕКТЫ ЗДРАВООХРАНЕНИЯ





## ОБЪЕКТЫ ЗДРАВООХРАНЕНИЯ



Рекомендуется учитывать обязательное наличие специализированной площадки с навесом для парковки колясок (санок).



## ОБЪЕКТЫ ЗДРАВООХРАНЕНИЯ

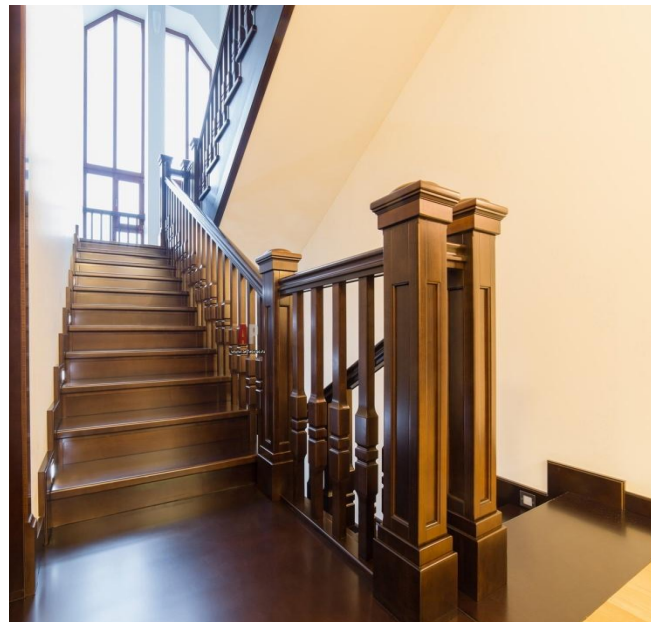


Для монтажа дополнительного электрооборудования допускается установка кабельных электромонтажных коробов. Предусматривать в помещениях коридоров и на лестничных маршах установку поручней-отбойников для предотвращения повреждения целостности отделки стен.



# ОБЪЕКТЫ СОХРАНЕНИЯ КУЛЬТУРНОГО НАСЛЕДИЯ

# ОБЪЕКТЫ СОХРАНЕНИЯ КУЛЬТУРНОГО НАСЛЕДИЯ



Рекомендуется столярные изделия изготавливать из ценных пород дерева (древеси́ны дуба). Конструкции на лестницах и лестничных пролетах выполнять из материала, который соответствует стилю интерьера или функциональному назначению помещений, согласовав с пользователями на стадии проектирования.

При установке входных дверей, рекомендуется на низ дверного полотна монтировать металлические накладки (латунь).



# ОБЪЕКТЫ СОХРАНЕНИЯ КУЛЬТУРНОГО НАСЛЕДИЯ



На потолках, где используются приборы освещения классического стиля, рекомендуется монтировать под них потолочные гипсовые розетки. На открытых для обозрения участках помещений, требующих воссоздания исторических интерьеров, применять чугунные ретро-радиаторы

# ОБЪЕКТЫ СОХРАНЕНИЯ КУЛЬТУРНОГО НАСЛЕДИЯ



Оконную и дверную фурнитуру рекомендуется устанавливать в единой цветовой гамме и из одинакового материала (латунь, бронза).

## ОБЪЕКТЫ СОХРАНЕНИЯ КУЛЬТУРНОГО НАСЛЕДИЯ

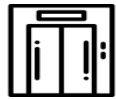


Рекомендуется при благоустройстве территории использовать изделия малых архитектурных форм из литого чугуна иковки (фонари, скамейки, урны).





## ПЕРЕЧЕНЬ ОБЩИХ ТРЕБОВАНИЙ К КАЧЕСТВУ РАБОТ ПО КАПИТАЛЬНОМУ РЕМОНТУ (РЕМОНТУ)



По замене, модернизации лифтов, ремонту лифтовых шахт, машинных и блочных помещений



Скатных кровель, в том числе устройству выходов на кровлю



Плоских кровель, в том числе устройств выходов на кровлю



Подвальных помещений



Фасадов



Фундаментов



Внутренних инженерных систем теплоснабжения, холодного и горячего водоснабжения, водоотведения, газоснабжения, электроснабжения





Министерство строительства Тверской  
области

Юридический адрес: пл. Святого  
Благодарного Князя Михаила Тверского, 5  
Тверь, 170100

Телефон: (4822) 35-68-20

E-mail: [minstroy@tverreg.ru](mailto:minstroy@tverreg.ru)

И.о. Министра строительства Тверской  
области

Биленко Денис Станиславович