

# Грыжы жывота

профессор

Юрий Владимирович Плотников

# Грыжи живота

- Заболевание встречается у
- 2-4% людей



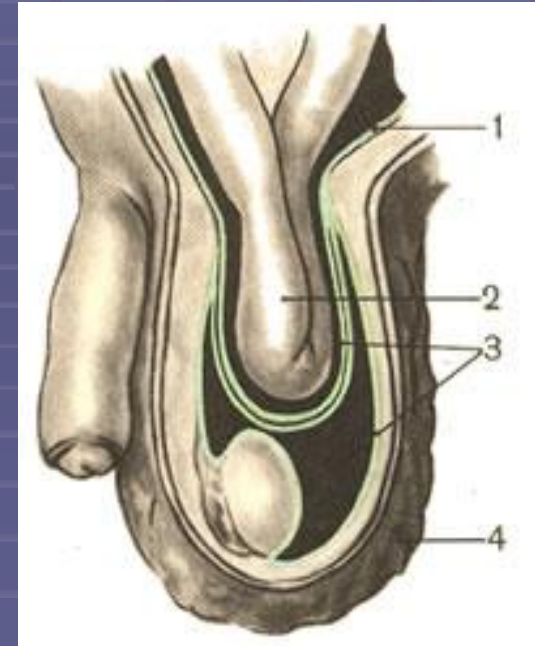
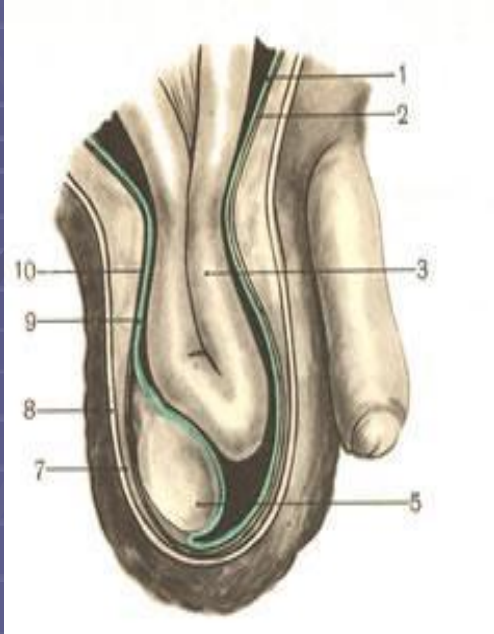
# Определение

- **Грыжа - выходжение брюшных органов, покрытых париетальной брюшиной, через дефекты в брюшной стенке (грыжевые ворота), под кожу или в другие ткани и полости, патологические карманы брюшины**

# Классификация грыж

- **1) по происхождению** – врожденные и приобретенные (травматические, послеоперационные, невропатические)
- **2) по локализации** – паховые, бедренные, пупочные, белой линии (чаще), поясничные, промежностные, спигеллиевой линии и др.
- **3) по течению** – неосложненные и осложненные

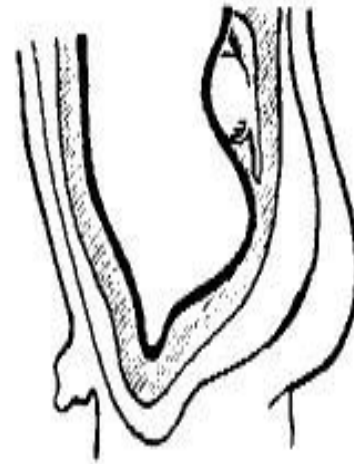
# врожденные грыжи



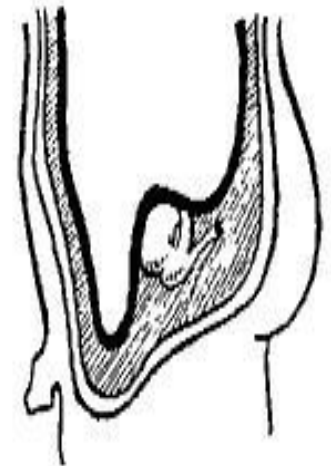
**Врожденные грыжи – результат недоразвития или пороков развития. При них к моменту рождения имеется готовый грыжевой мешок**

# Врожденные грыжи

## ■ Схема опус- кания яичка



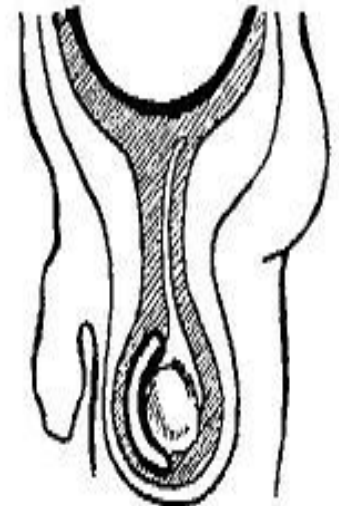
a



б



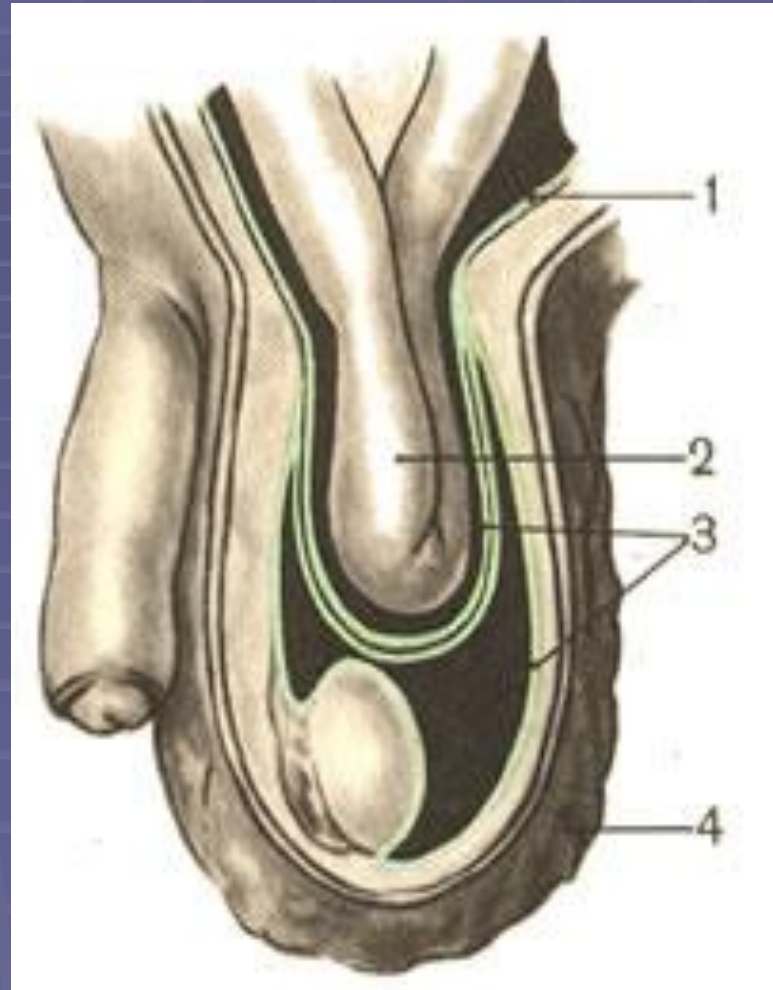
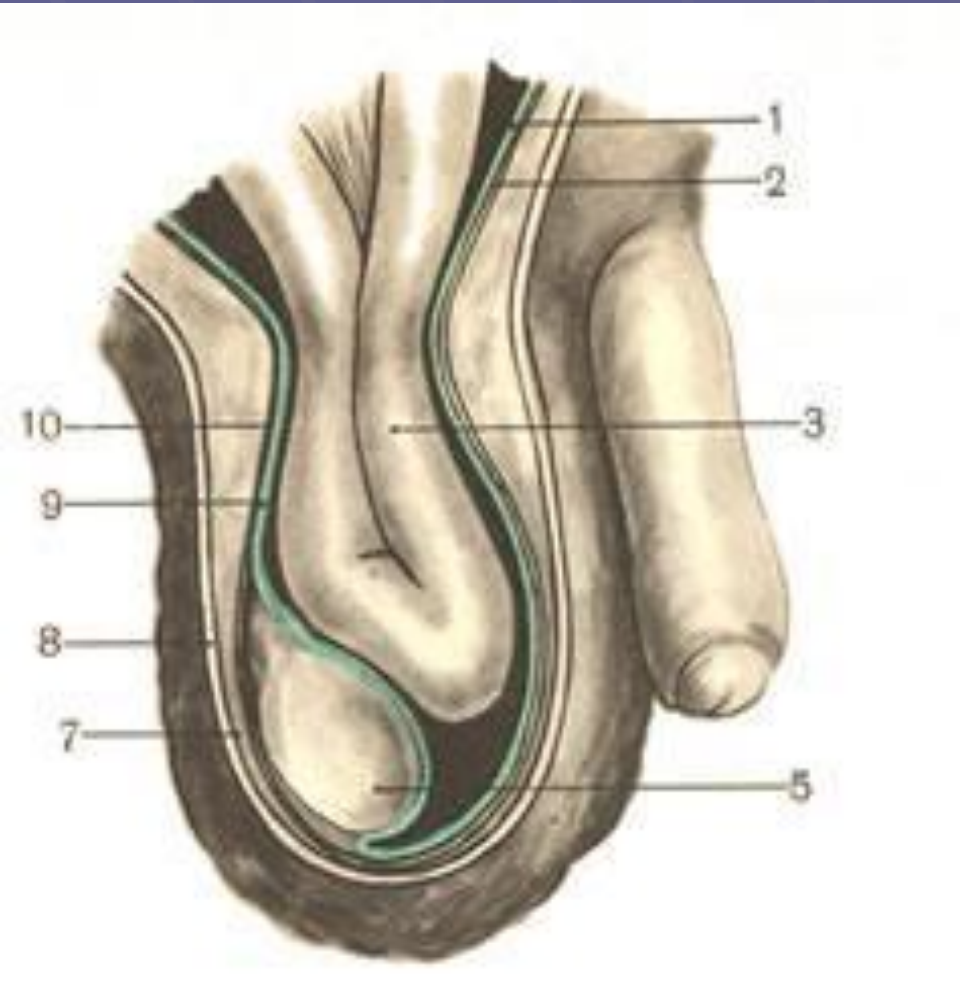
в



г



# вопрос



**Врожденная грыжа  
слева или справа?**

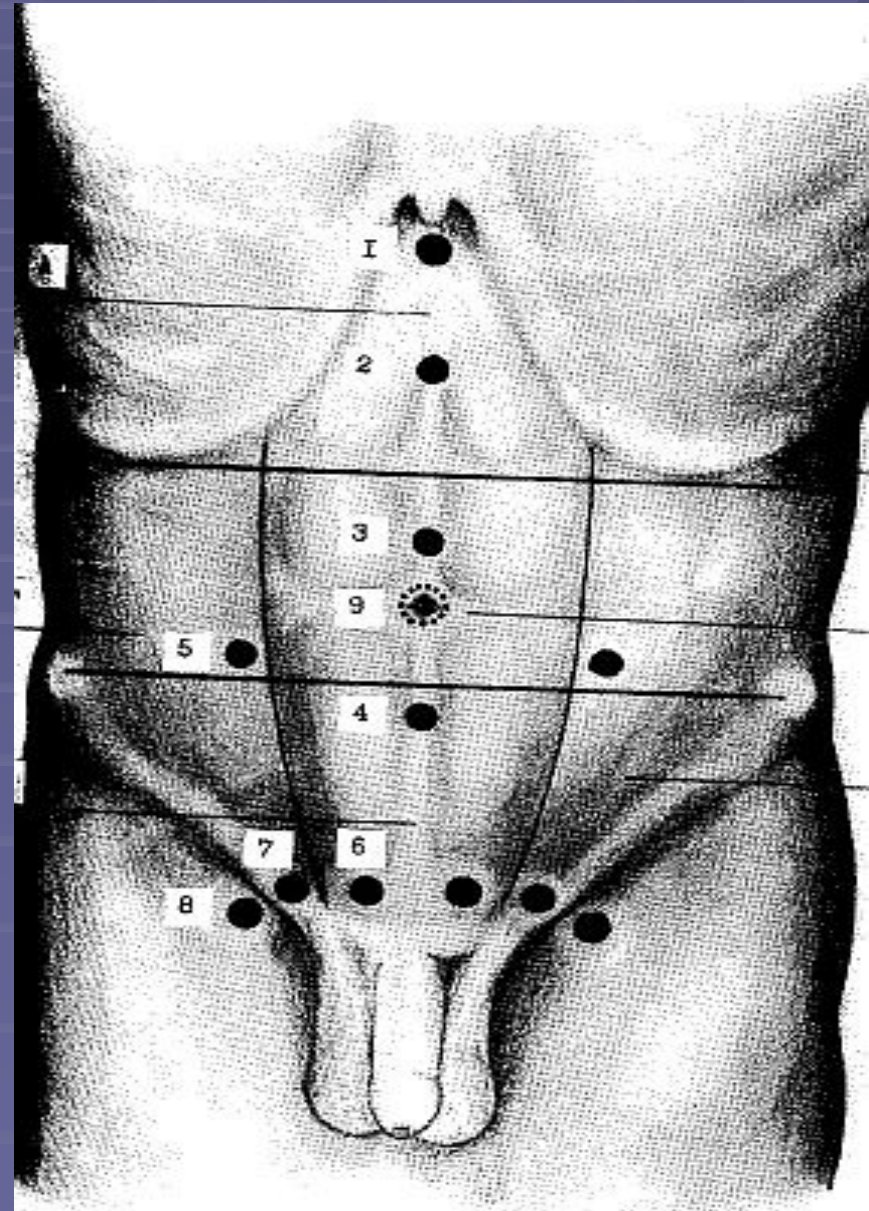
# Локализация

- паховые – 72%
- бедренные – 10%
- белой линии – 11%
- пупочные – 4%,
- все остальные – 3%



# Локализация

паховые  
бедренные  
пупочные  
белой линии  
поясничные  
промежностные  
седалищные  
запирательные  
спигеллиевой линии  
внутренние



# ОСЛОЖНЕНИЯ ГРЫЖ ЖИВОТА

■ опущение

■ невосприимчивость

■ непроходимость

■ воспаление

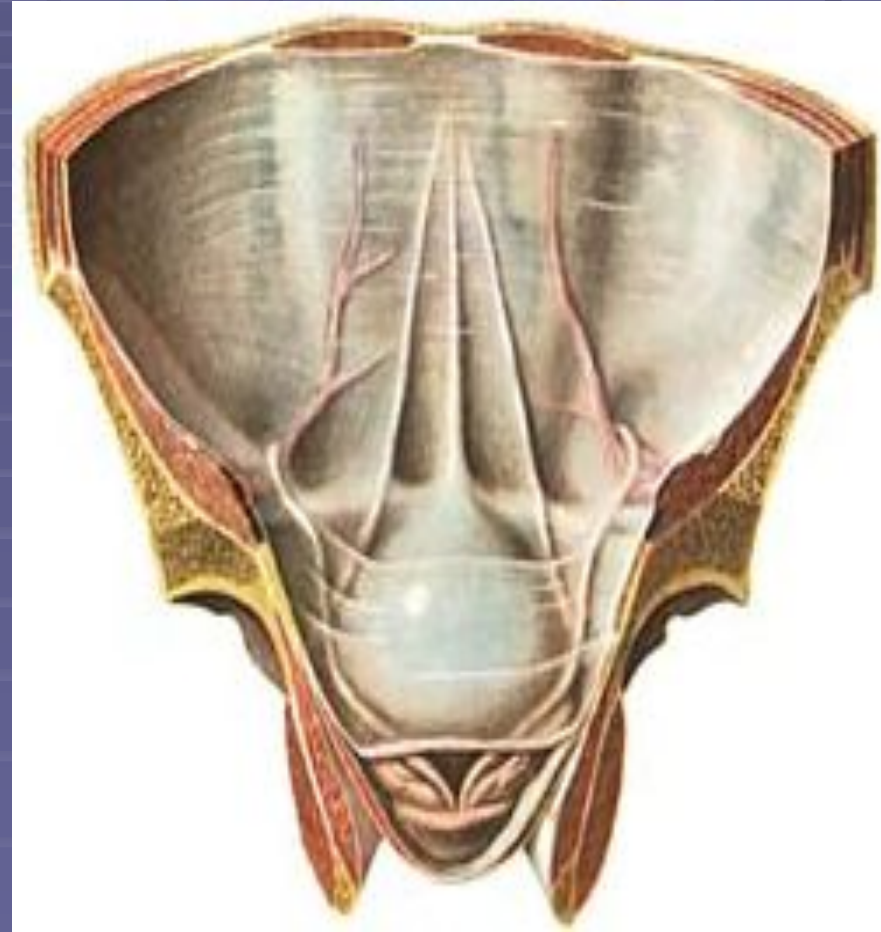
# Этиология

- При приобретенных грыжах различают два основных фактора их происхождения:
  - 1) слабость брюшной стенки – фактор, предрасполагающий
  - 2) повышение внутрибрюшного давления – фактор производящий

**Слабость – не только анатомическое понятие. Появление грыжи может быть признаком быстрого похудения, злокачественных новообразований, туберкулеза и других заболеваний**

# Слабые места

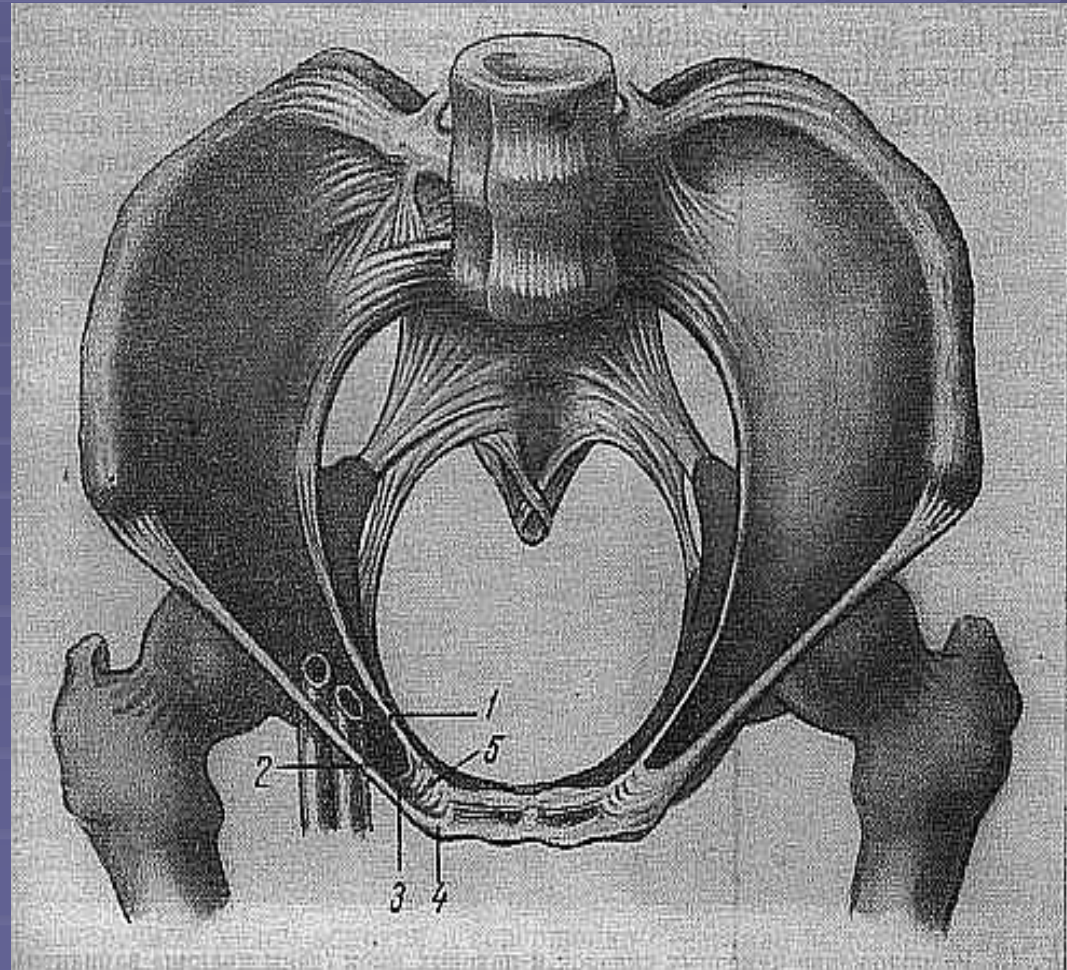
ВХОД И ВЫХОД се-  
менного канатика  
(паховая грыжа),  
пупочного канати-  
ка, сосудов, нер-  
вов (пупочная и  
белой линии); при  
приобретенных –  
образованные в  
результате травм





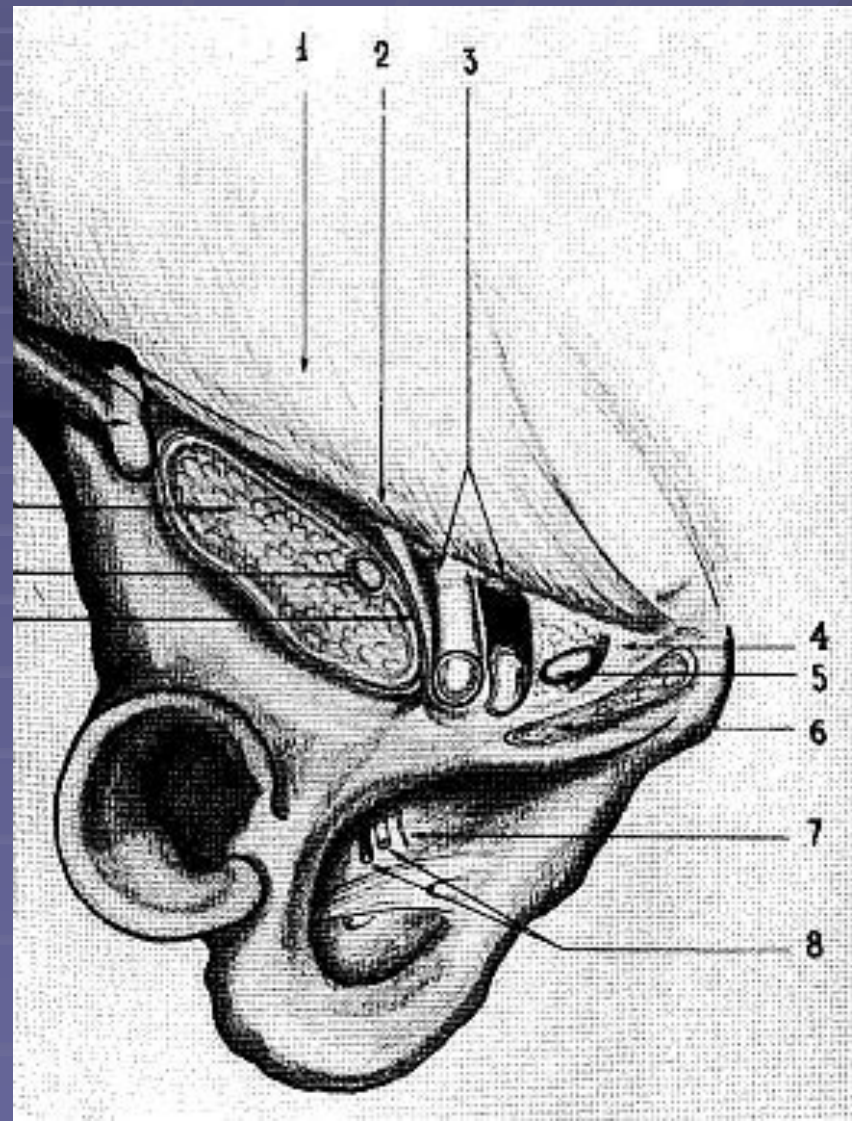
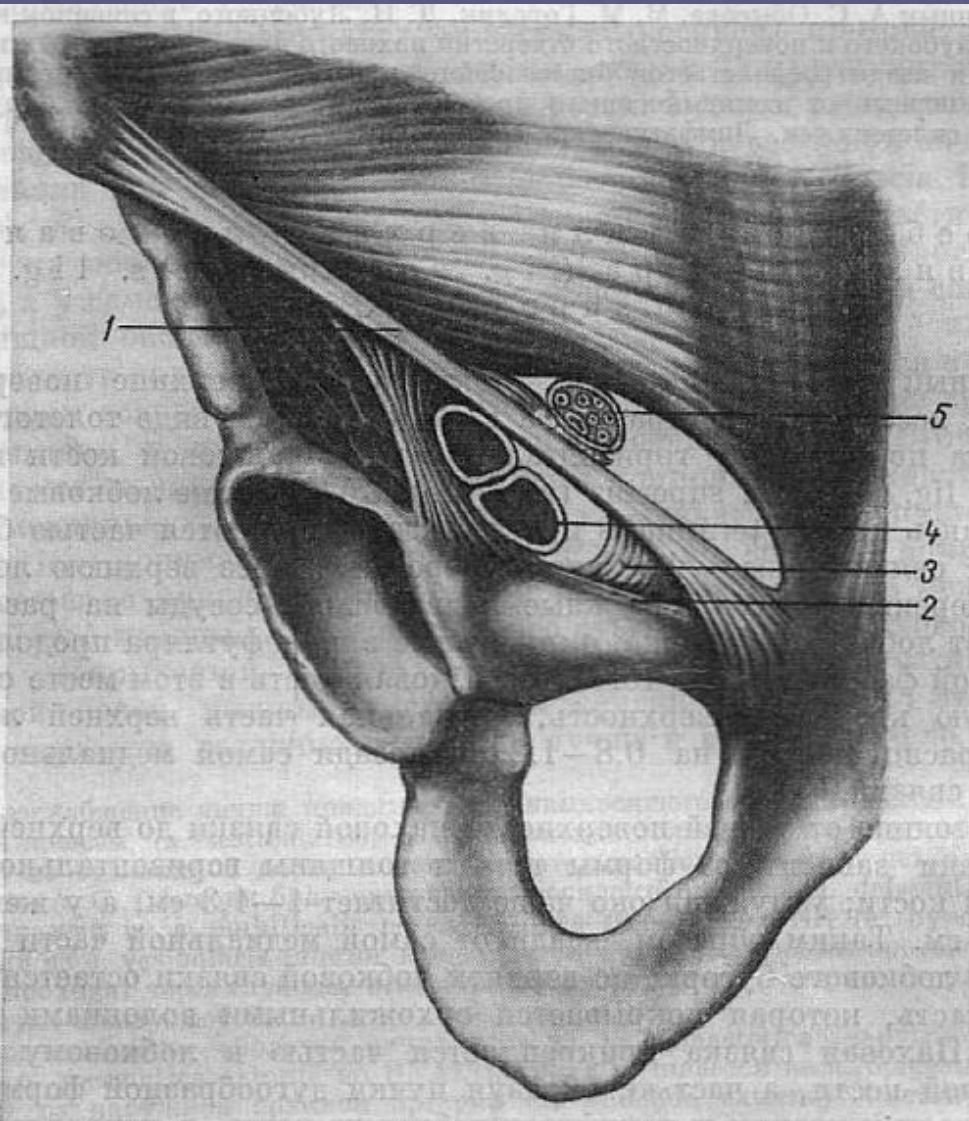
# Слабые места

Бедрен-  
ные сосу-  
ды–стен-  
ка бед-  
ренной  
грыжи



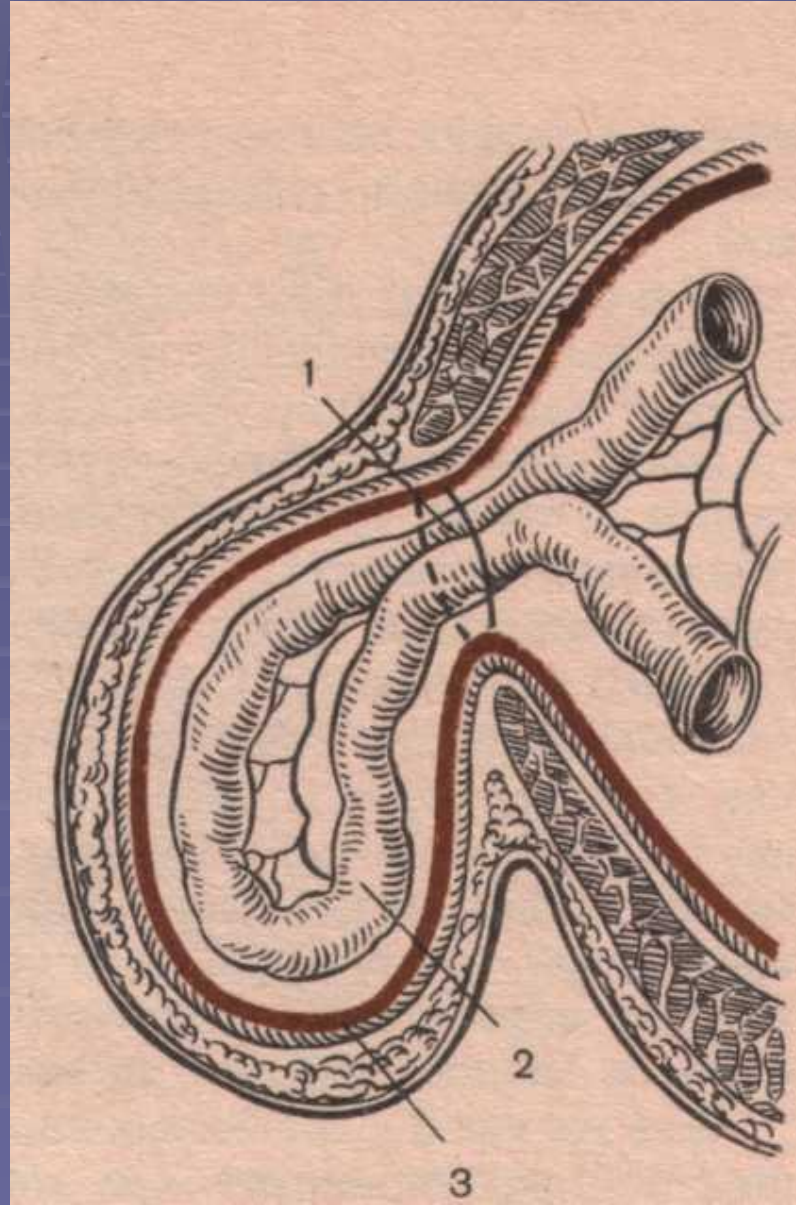


# Сосуды и грыжи



# Составные части грыжи

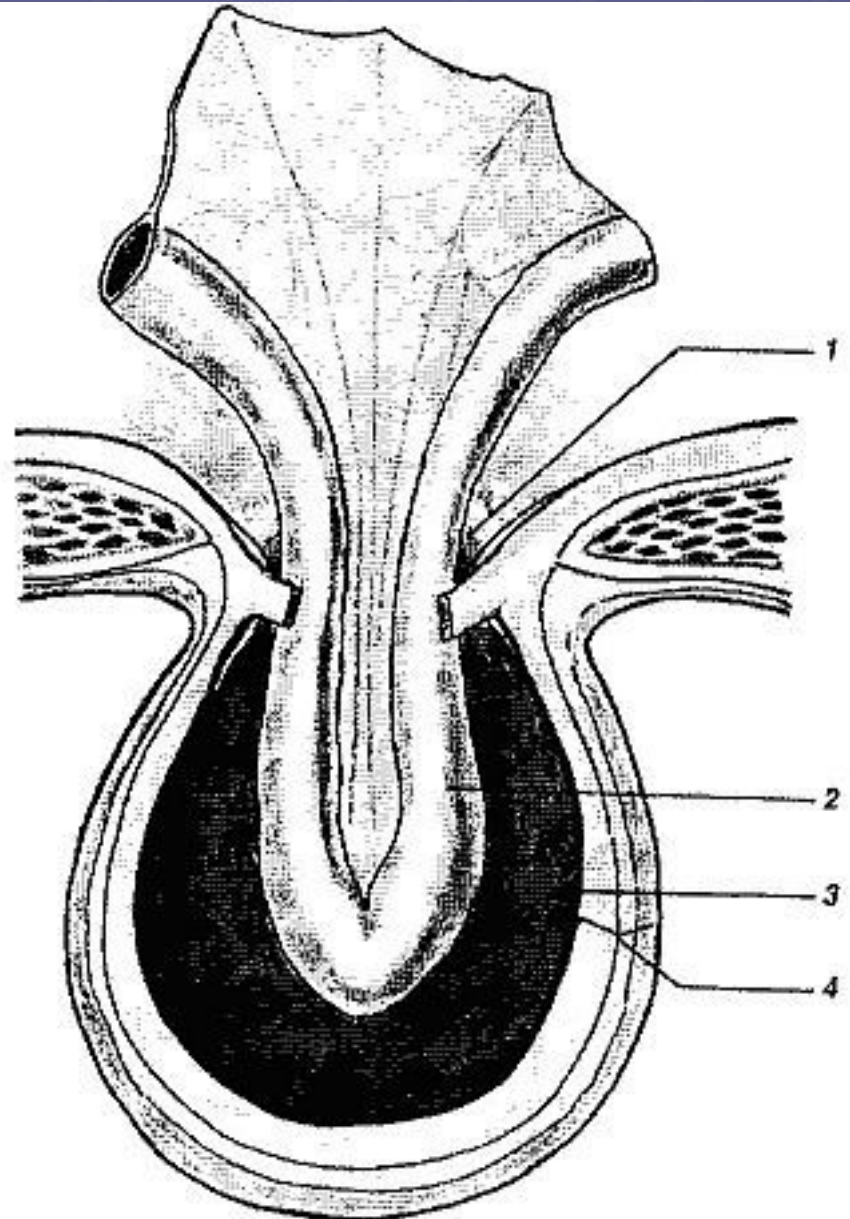
- 1. Ворота грыжи – дефекты
- 2. Грыжевое содержимое – органы
- 3. Грыжевой мешок – брюшина





# Составные части грыжи

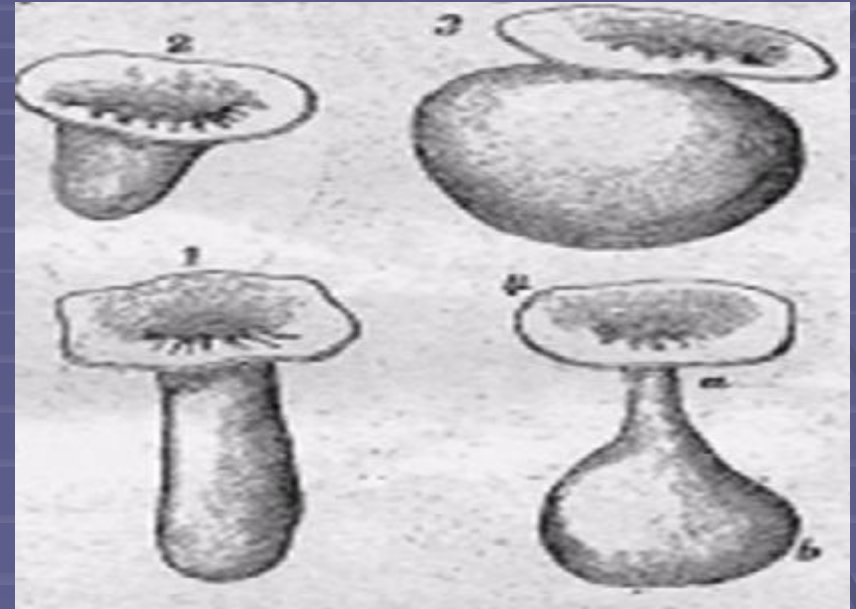
Что означает цифра 3, если она показывает “воду”, серозный или гнойный выпот с плавающими макаронами?



# Грыжевой мешок

Однокамерный и  
многокамерный

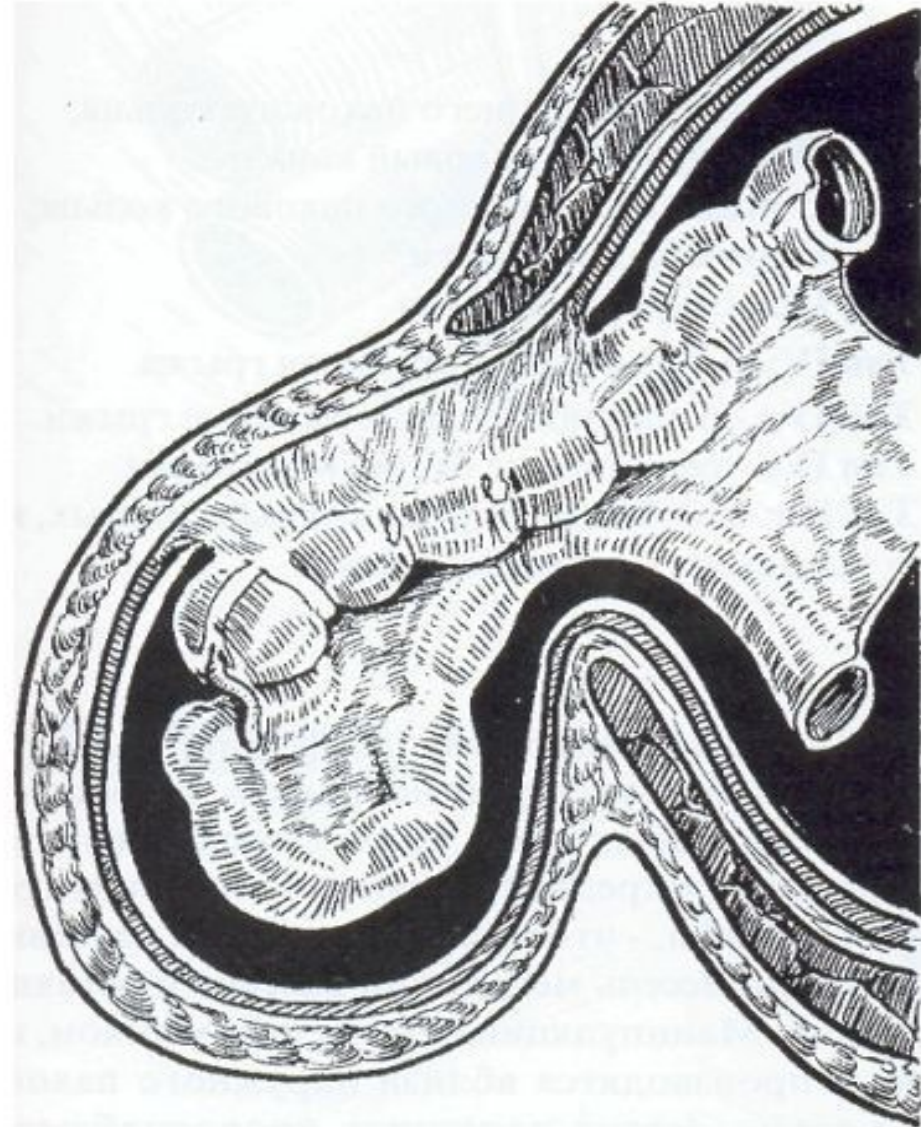
Устье, шейку, тело и  
дно



По форме: цилиндрические,  
грушевидные, шаровидные, в виде  
"песочных часов»

# Скользящая грыжа

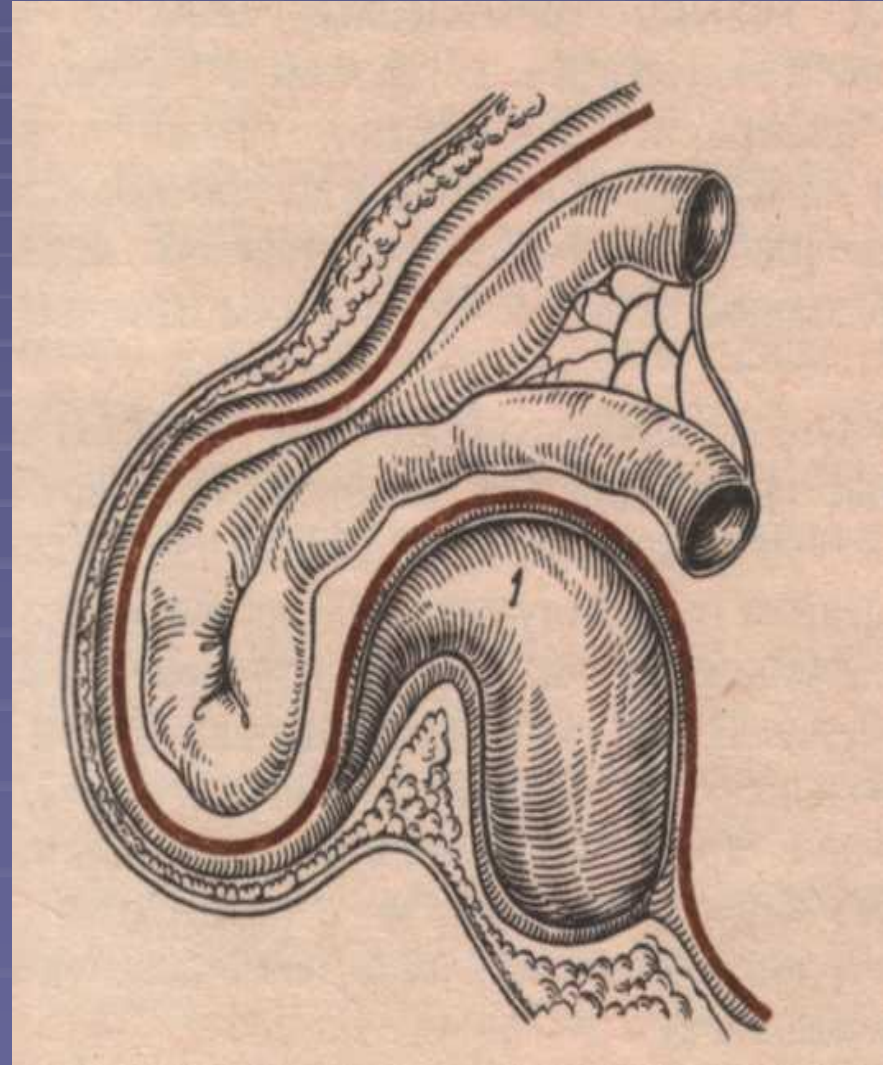
- Рядом с грыжевым мешком в грыжевые ворота выходит орган, частично покрытый брюшиной (слепая кишка, мочевой пузырь), он может составлять одну из стенок грыжевого мешка – скользящая грыжа.





# Если...

- Орган частично покрыт брюшиной –  
**скользящая грыжа**





**Скользкая грыжа – опасность!**

- **Во время операции можно рассечь вместо грыжевого мешка полый орган (кишка, мочевой пузырь) !!!**

# Если нет...

- Грыжево-го мешка —
- эвентра-ция



**Грыжевое содержимое  
любой орган брюшной по-  
лости, чаще всего сальник  
и тонкая, реже толстая  
кишки, червеобразный от-  
росток, меккелев диверти-  
кул, жировые подвески,  
трубы матки и яичник**

# Грыжевые ворота

Врожденные и приобретенные дефекты в апоневротических, мышечных, костных, рубцовых тканях

# Паховая грыжа



# Бедренная грыжа





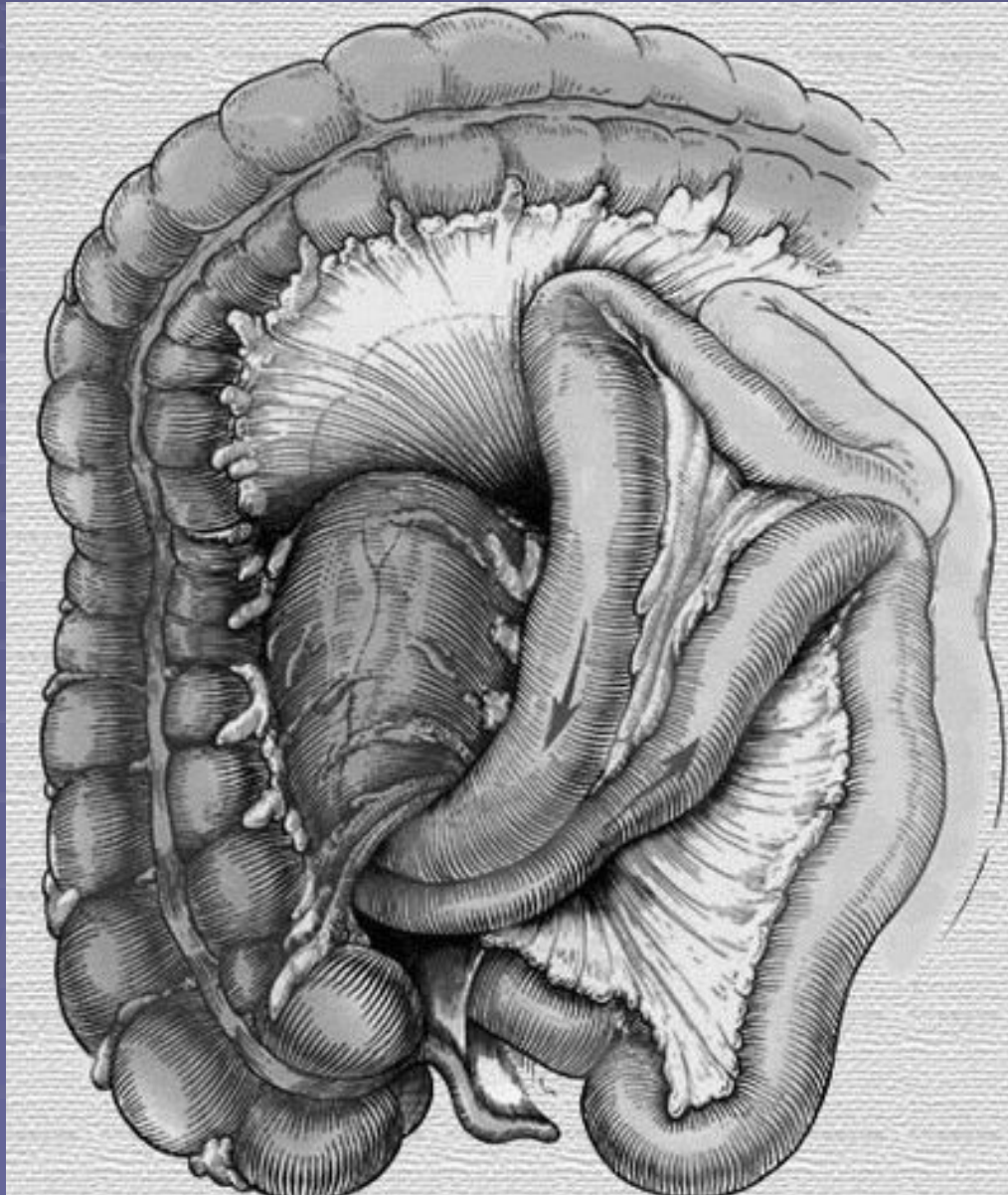
# Промежностная грыжа



# Промежностная грыжа



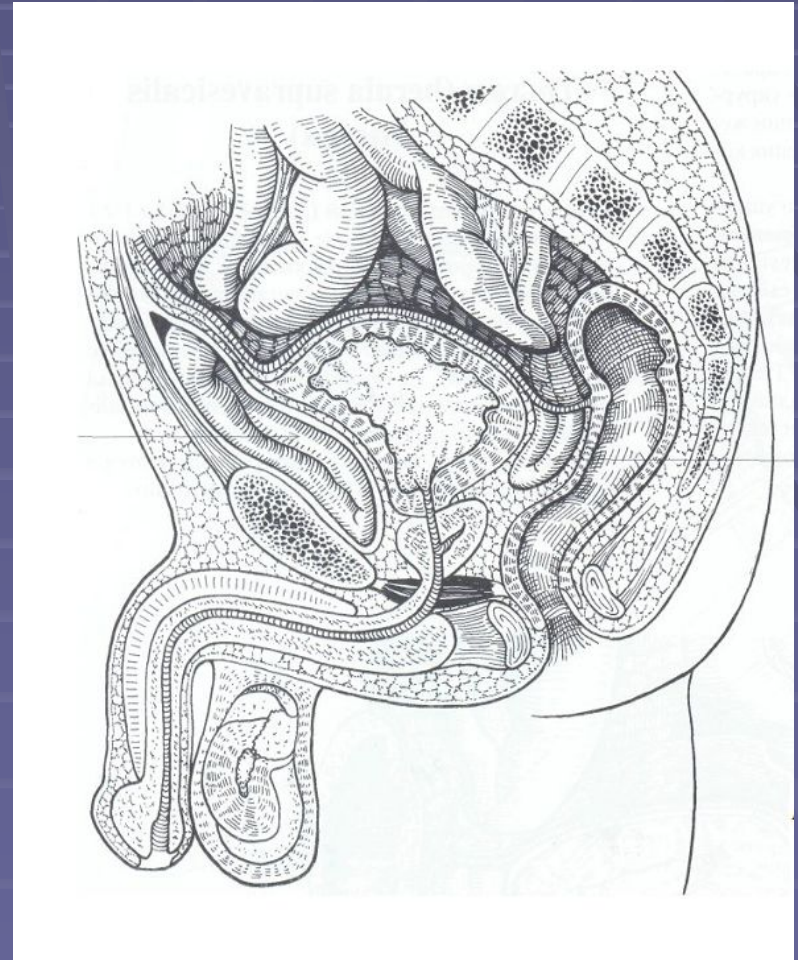
# Внутренняя грыжа



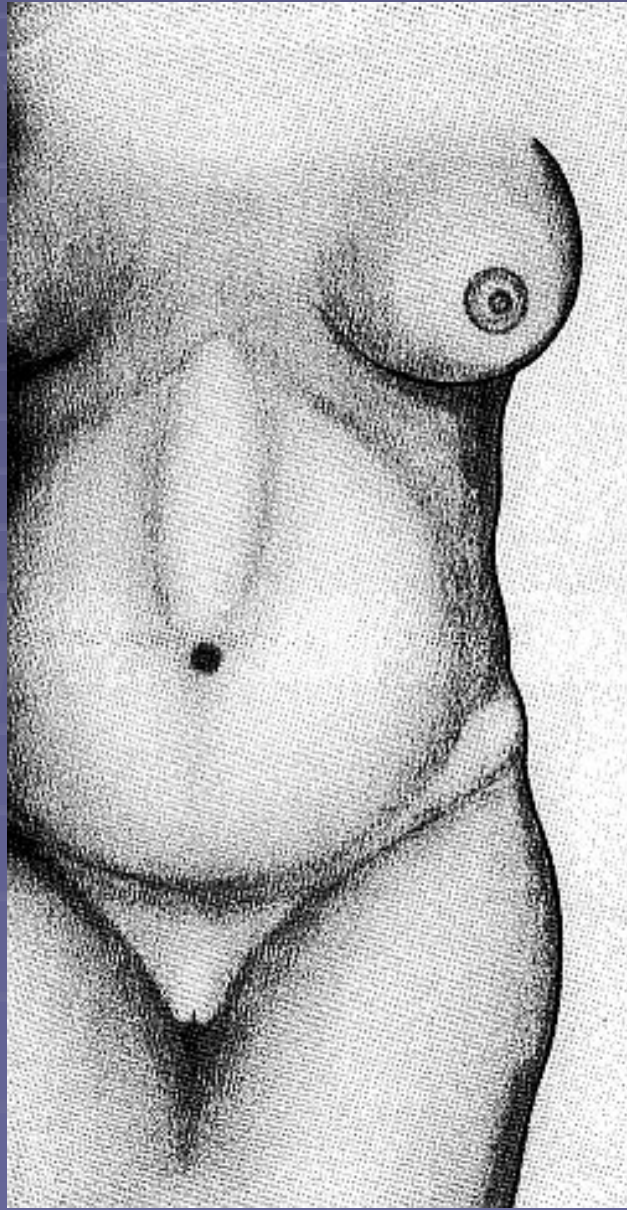


# Надпузырная грыжа

- Грыжа срединной паховой (надпузырной) ямки



# Грыжа белой линии живота



# Поясничная грыжа



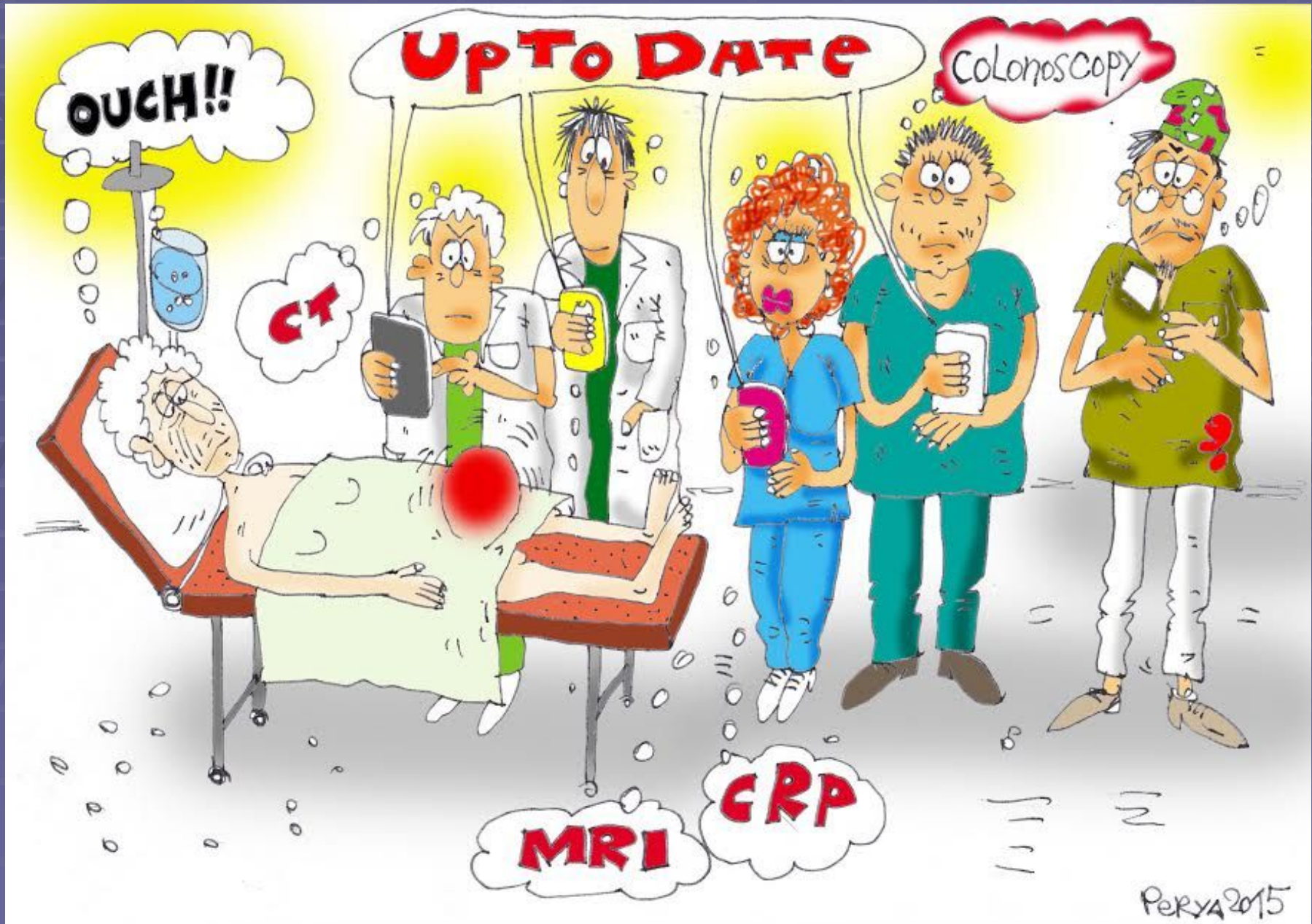


Если нет...

Грыже-  
вых во-  
рот —  
пролапс



# Диагностика



# Диагностика

- **Общеклиническое исследование**
- **Жалобы**
  - общие: похудение, лихорадка
  - местные: локальная боль (“грызение”), видимые выпячивания и деформации, нарушения мочеиспускания и дефекации

# Объективное исследование

## ■ Осмотр

■ припухлость, выпячивание, изменяющееся или нет при повышении внутрибрюшного давления, в вертикальном или горизонтальном положении

■ цвет кожных покровов

# вопросы

- Что означает, если:
- выпячивание не  
изменяет своих  
размеров?
- цвет кожи красный?
- цвет кожи черный?



# осмотр



# ОСМОТР



# ОСМОТР



03-ОКТ-07 13:17

**Пальпация выпячивания**

**Болезненность**

**Плотность**

**Вправимость**



**Пальпация грыжевых ворот**

**Определение**

**грыжевых ворот**

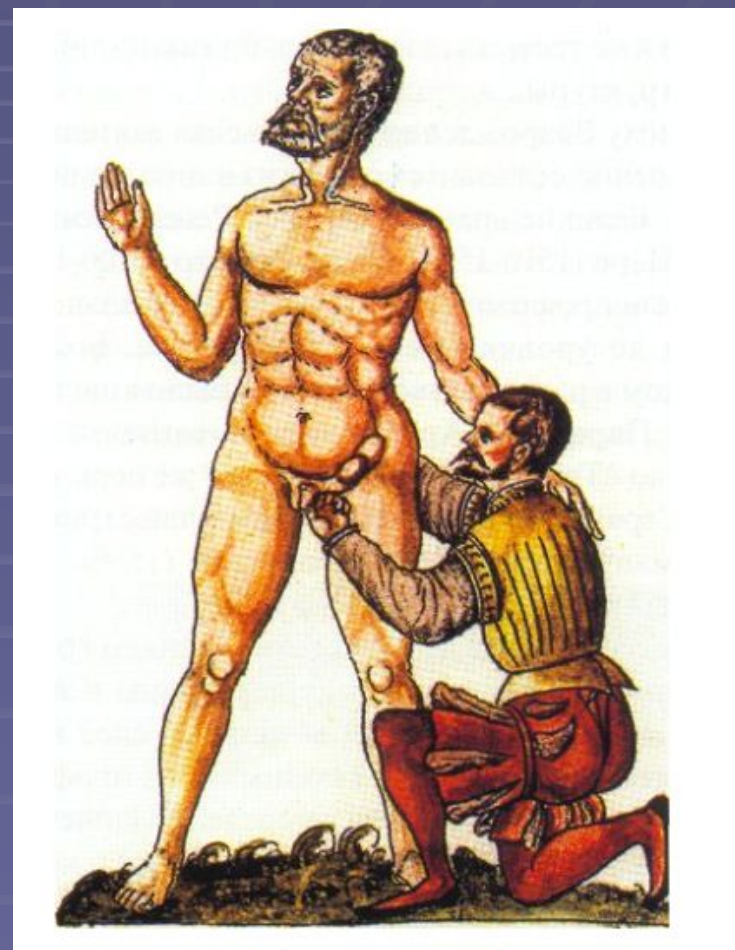
**Феномен кашле-**

**вого толчка**

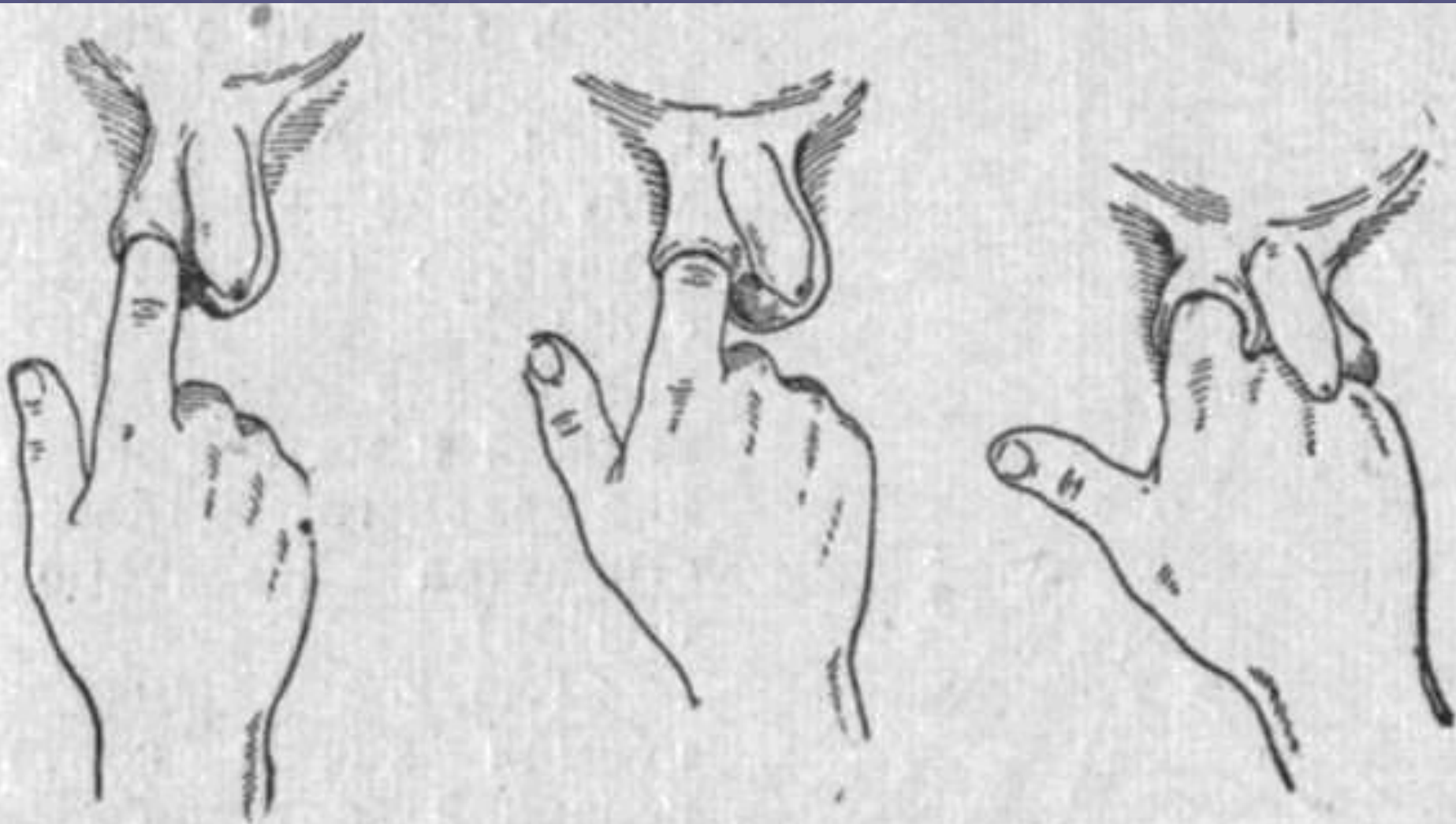


# Исследование при паховой грыже

■ Указательный палец или мизинец врача скользит вдоль яичка и семенного канатика, попадает в наружное паховое кольцо. Признак грыжи – симптом кашлевого толчка



# Исследование пахового канала



# Исследование при паховой грыже

Определяется каш-  
левой толчок и гры-  
жевое выпячивание



При закрытии  
кольца пальцем вы-  
пячивание не опре-  
деляется



**перкуссия**

**ТИМПАНИТ, ЕСЛИ В  
ГРЫЖЕВОМ МЕШКЕ  
КИШКА**

**ТУПОСТЬ, ЕСЛИ САЛЬ-  
НИК ИЛИ ВЫПОТ**



аускультация

урчание, особенно

в момент

вправления кишки

шум плеска

Специальные методы исследования

диафаноскопия

УЗИ

КТ

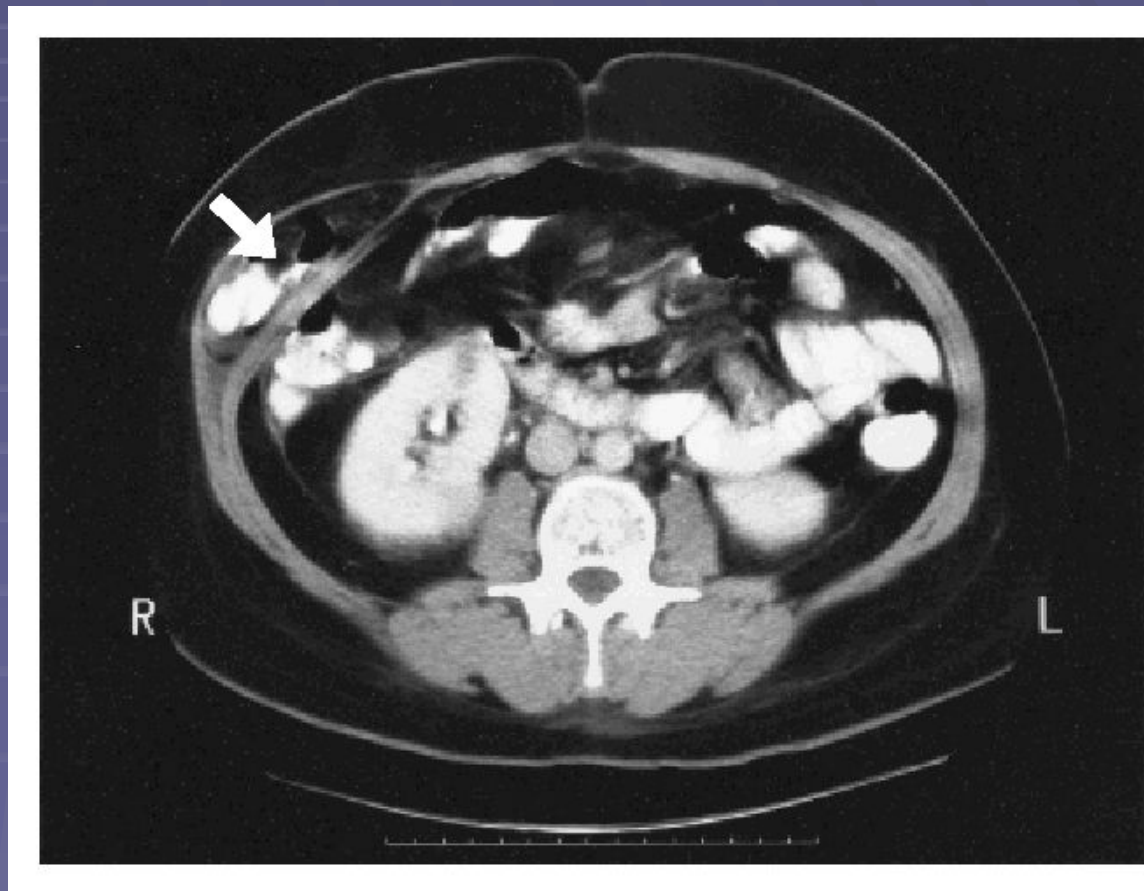
рентгенография

герниография

лапароскопия

# Специальные методы исследования

КТ



# Рентгеновское исследование





# Лечение грыжи



Консервативное лечение – бандажи -  
применяются крайне редко. Из книги  
Амбруаза Паре

# Противопоказания к операции

**Абсолютные** – острая инфекция, тяжелые заболевания: туберкулез, злокачественные опухоли, выраженная дыхательная и сердечная недостаточность и пр

**Относительные** – ранний возраст (до полугода), состояние одряхления, последние 2-3 месяца беременности, стриктуры уретры, аденома предстательной железы (операция производится после их устранения)

Лечение грыжи

Исключение составляют пупочные грыжи у детей первых лет жизни

# Оперативное лечение

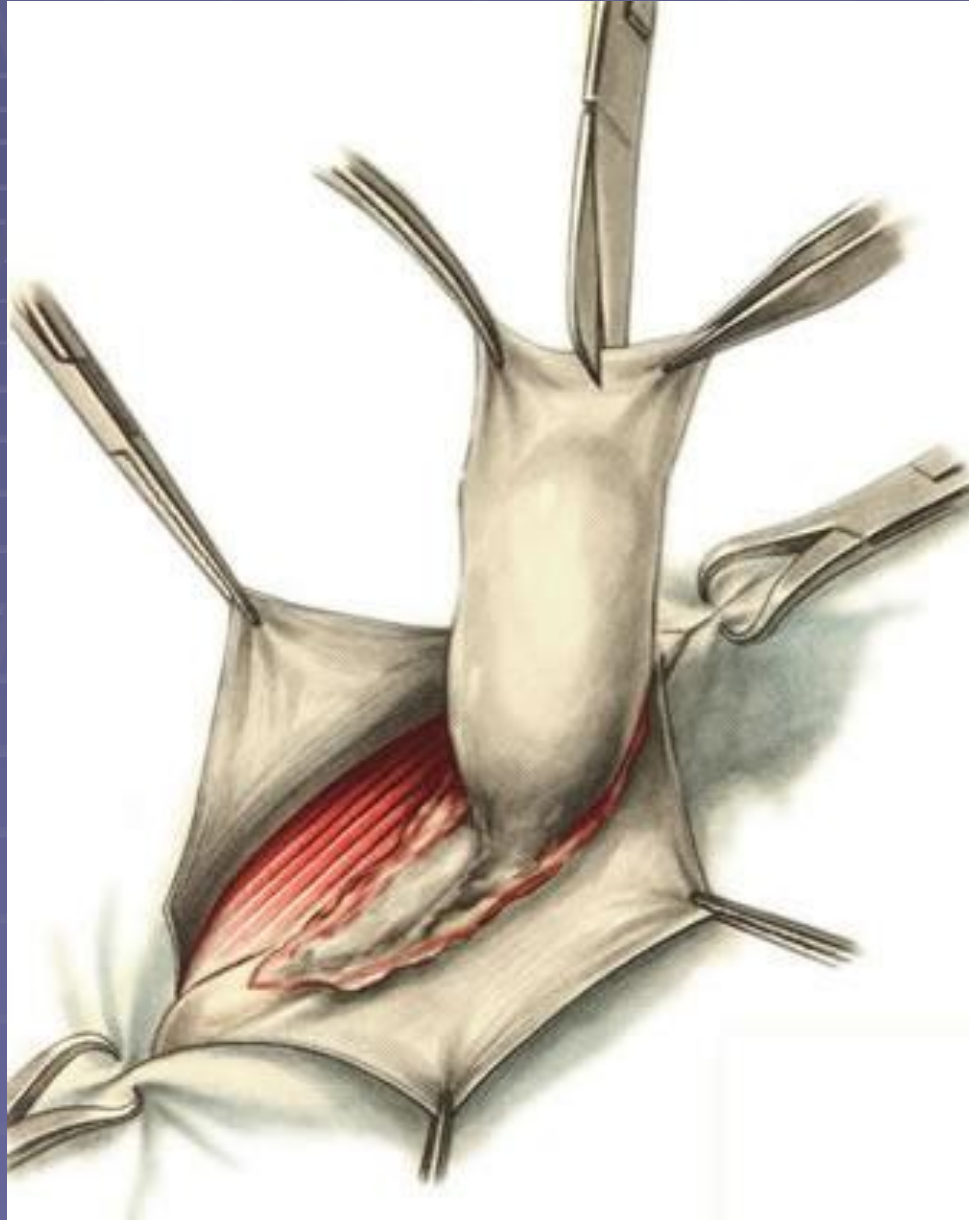
- Традиционные операции с использованием эндопротезов (сеток) и без них
- Внебрюшинные операции
- Лапароскопические вмешательства



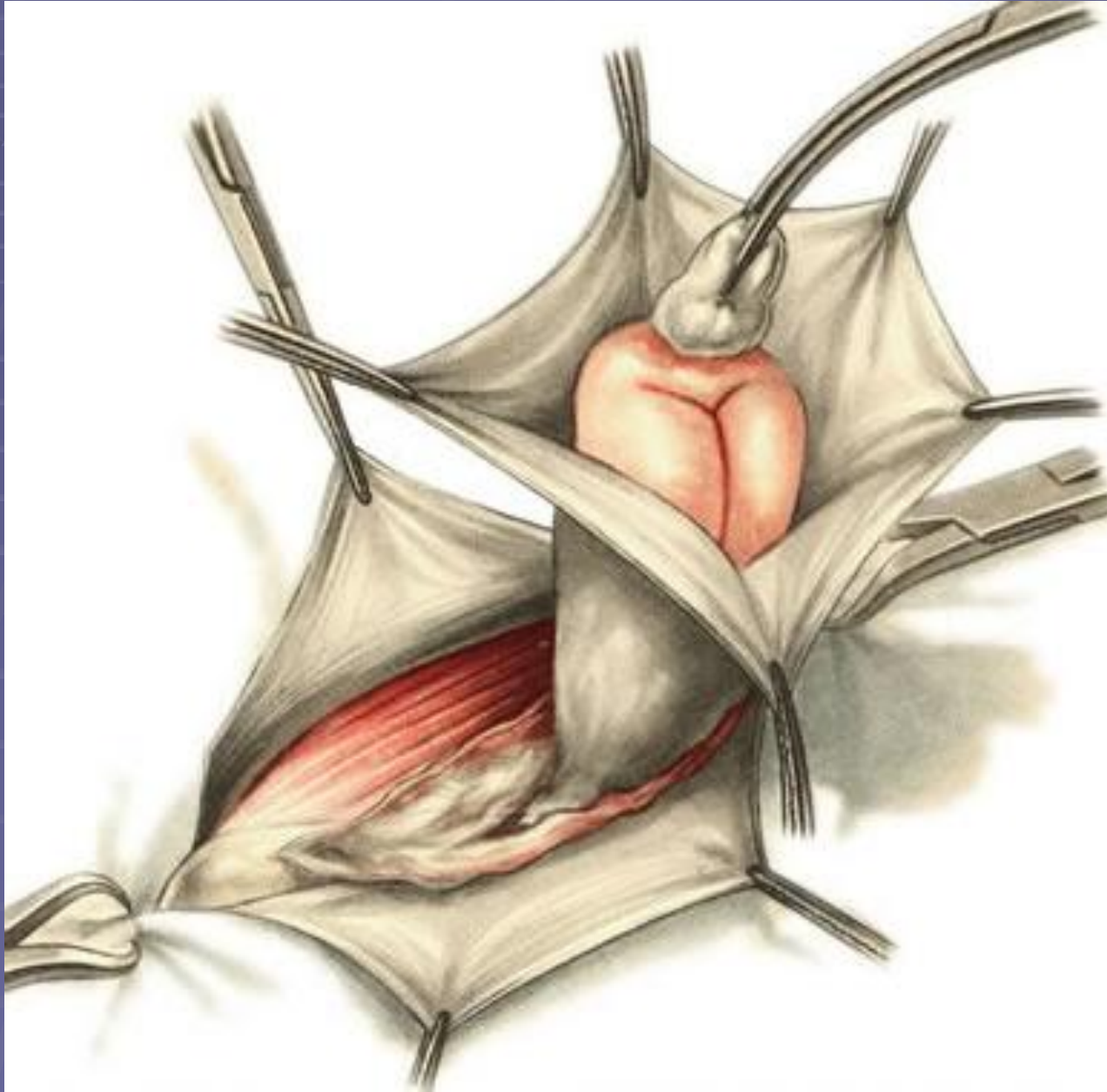
# Операция складывается из двух этапов

- 1) выделение грыжевого мешка, вскрытие его, вправление внутренностей, прошивание и перевязка мешка в области шейки и отсечение его – герниотомия (грыжесечение)
- 2) закрытие грыжевых ворот – пластика (герниопластика, герниография)

# Выделение грыжевого мешка



# Вскрытие мешка

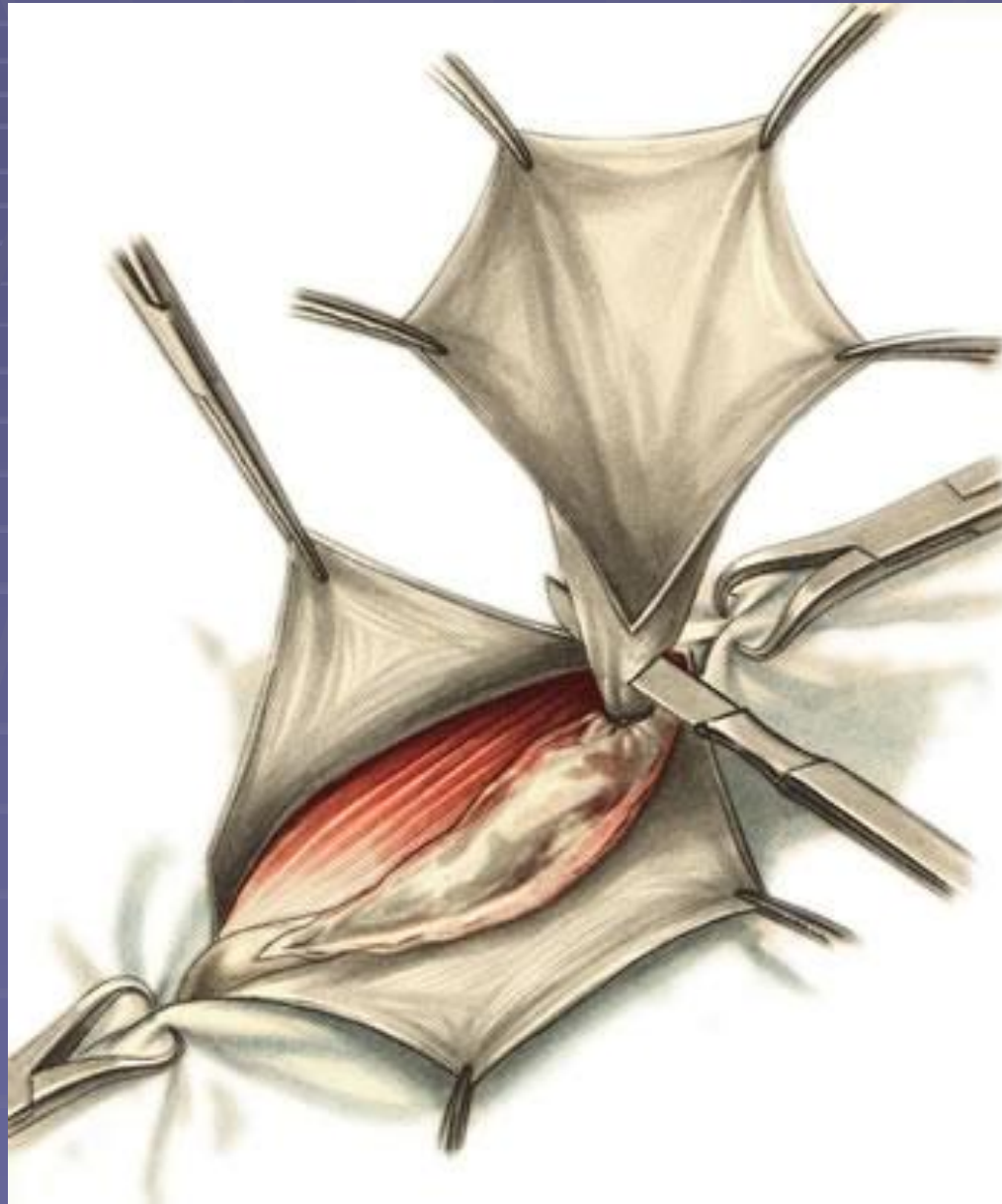


# Вправление содержимого мешка

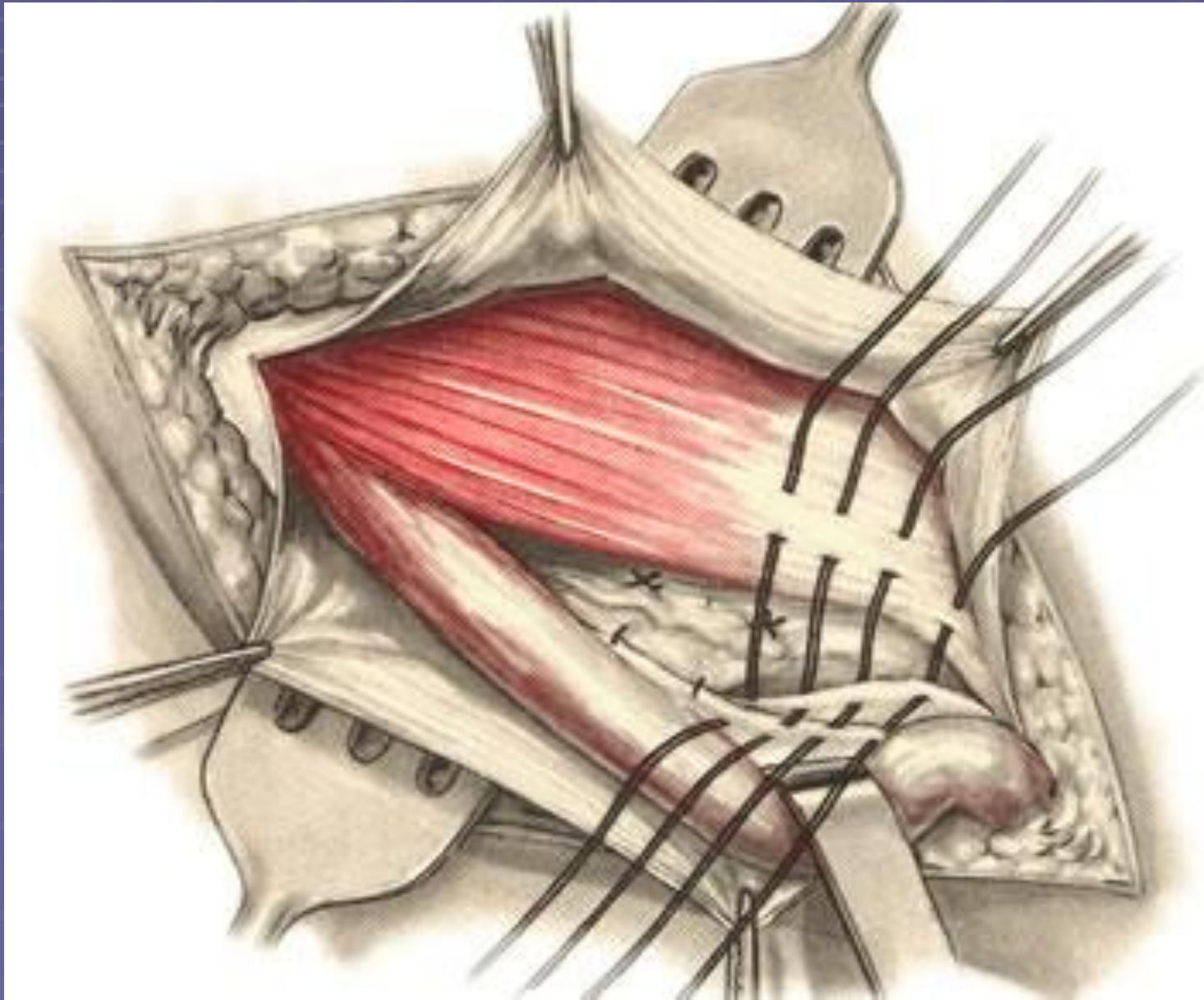




# прошивание и перевязка мешка в области шейки с отсечением его

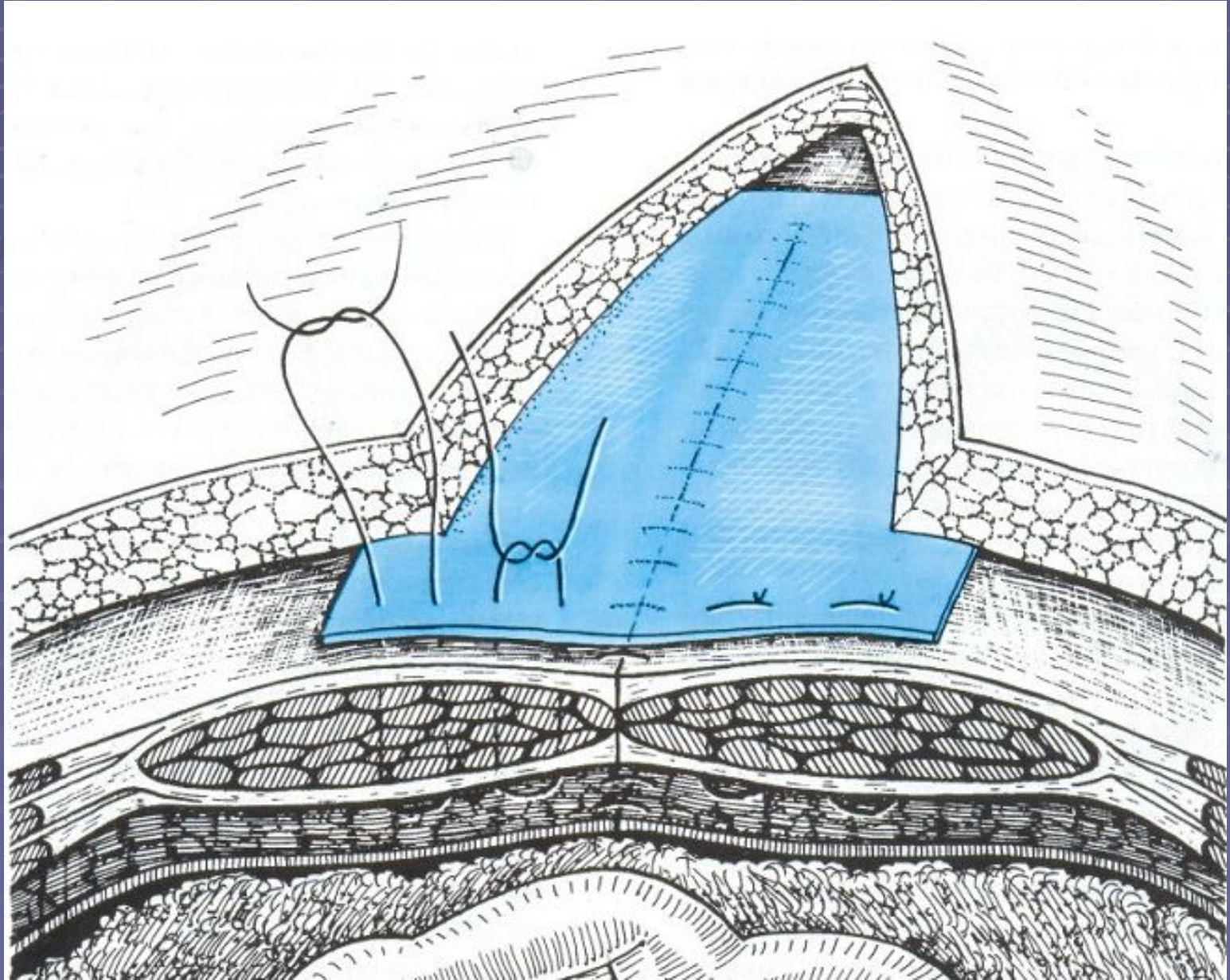


# Пластика грыжевых ворот



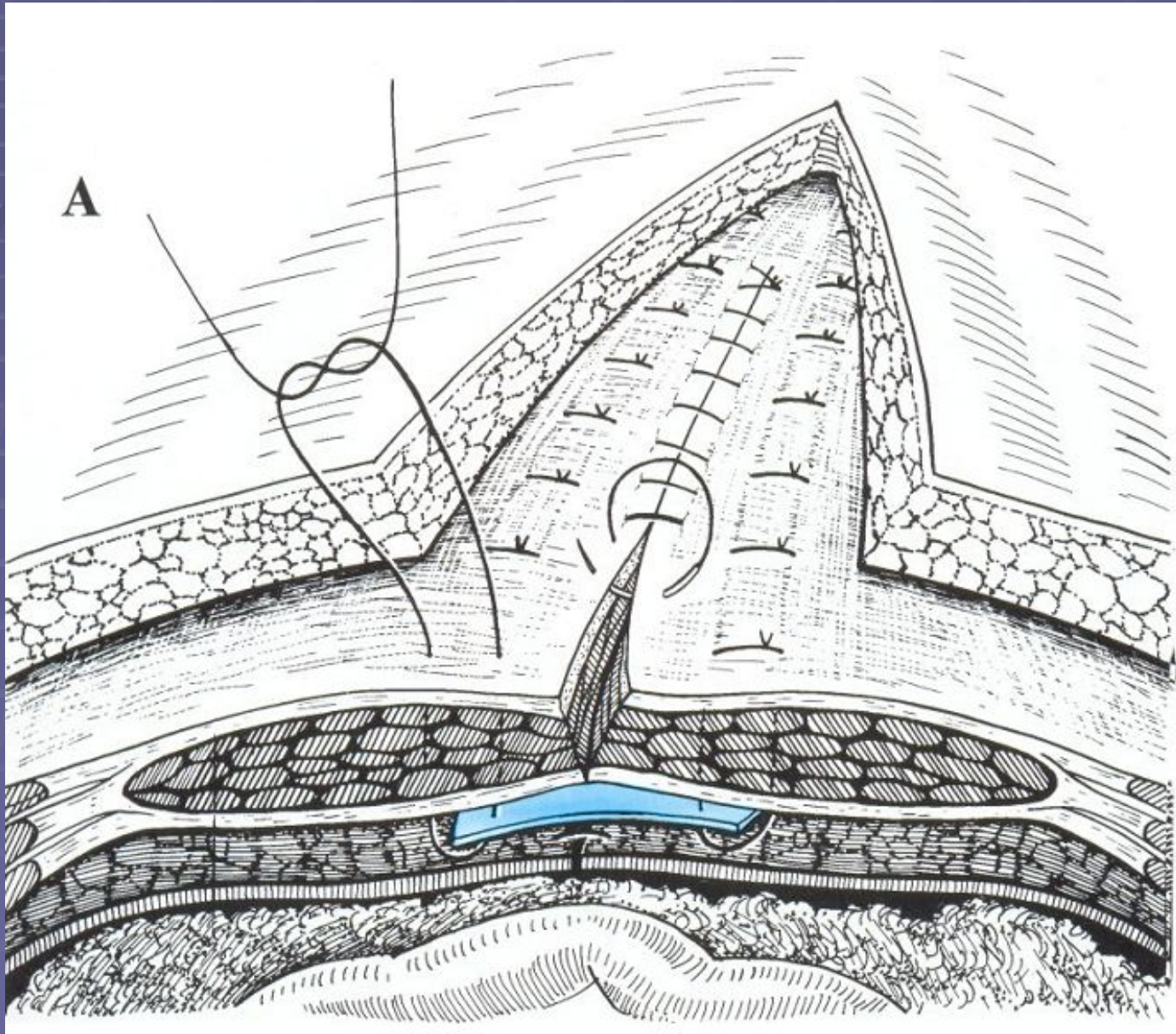


# Пластика без натяжения onlay



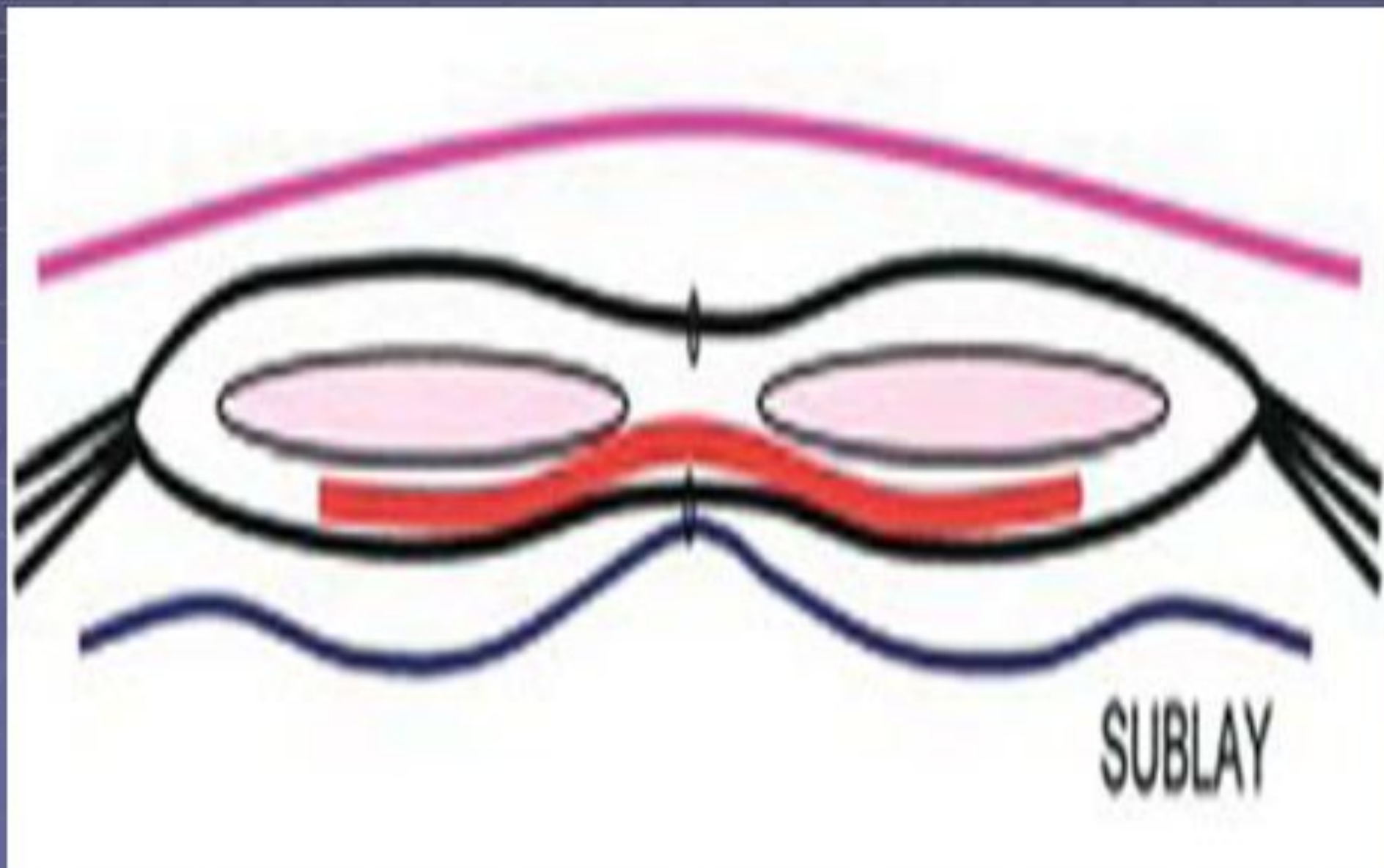


# Пластика без натяжения inlay





# Free-tension plastic sublay



# ОСЛОЖНЕНИЯ ГРЫЖ ЖИВОТА

- ущемление, в т.ч. ложное
- невправимость
- копростаз
- воспаление, изъязвление
- травма

# Ущемление грыжи

Ущемление – внезапное сдавление грыжевого содержимого в грыжевых воротах или рубцово измененной шейке грыжевого мешка с последующим нарушением питания ущемленного органа



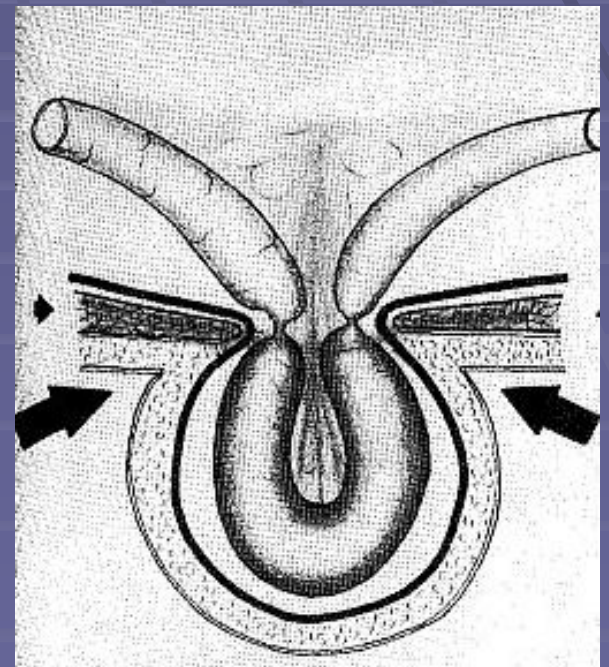
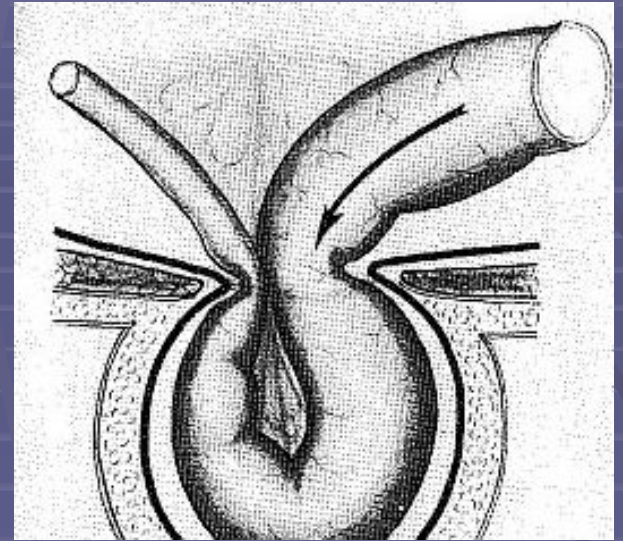
# Признаки ущемления

1. Сильная **боль** в области грыжевого выпячивания, вплоть до шока; редко боли незначительные
2. **Невправимость**, наступившая внезапно
3. **Увеличение** в размерах грыжевого выпячивания и резкая **напряженность** его за счет грыжевой воды (незначительно при Рихтеровском ущемлении)
4. **Исчезновение** симптома "кашлевого толчка"



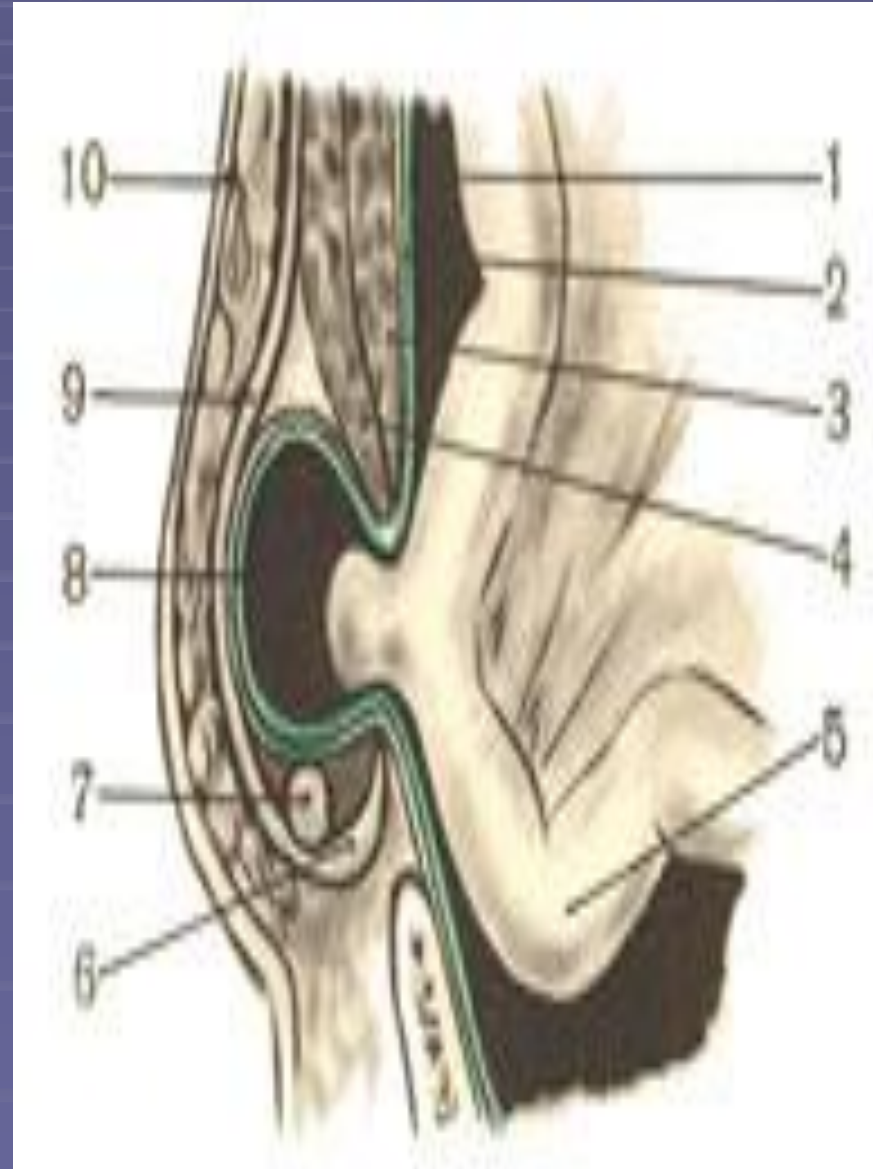
# Механизмы ущемления

- Каловое – при обильном поступлении кишечного содержимого в петлю, лежащую в грыжевом мешке
- Эластическое – вследствие внезапного сокращения брюшных мышц



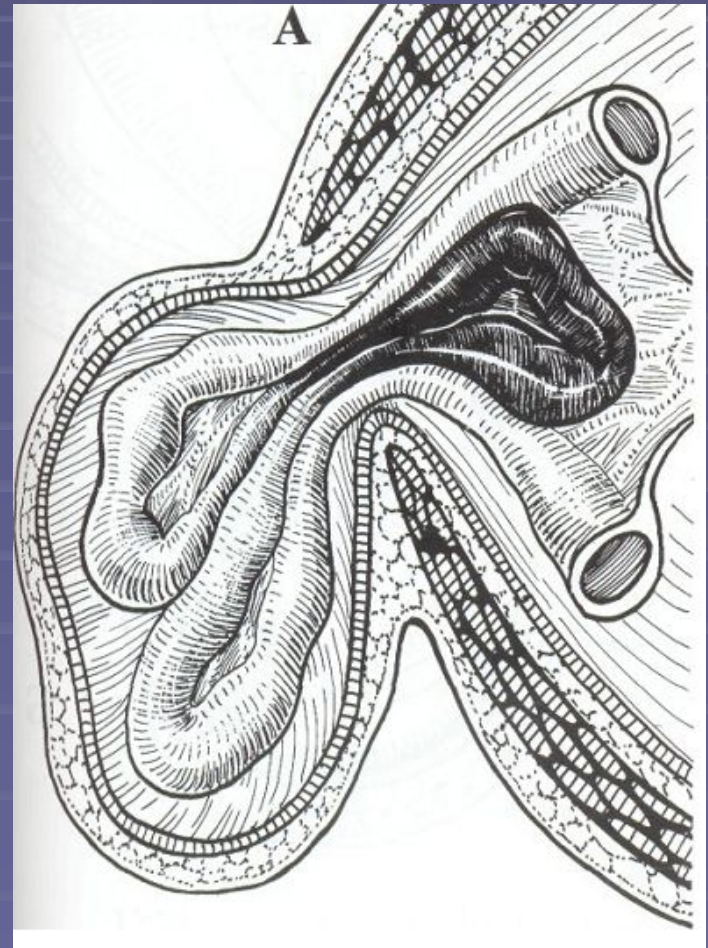
# Пристеночное (рихтеровское) ущемление

1) малый размер выпячивания; 2) нет признаков непроходимости кишечника; 3) вначале может быть стул



# Ретроградное ущемление

- Ошибка во время операции: некротизирована петля кишки в брюшной полости



# Дополнительные признаки

- 1. Симптомы непроходимости кишечника** – рвота, переходящая в каловую, неотхождение газов и кала, вздутие живота (отсутствуют при Рихтеровском ущемлении, а также при ущемлении сальника).
- 2. Общие симптомы** – бледность, цианоз, похолодание конечностей, сухой язык, малый частый пульс

# Дифференциальный диагноз

- невправимая грыжа
- воспаление грыжи
- копростаз
- аппендицит в грыже
- паховый лимфаденит
- острый орхоэпидидимит
- непроходимость кишечника другого генеза
- перитонит



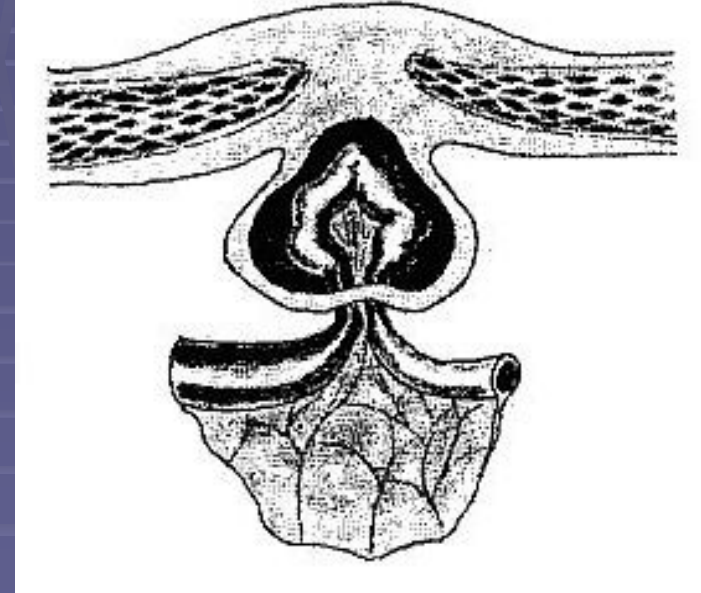
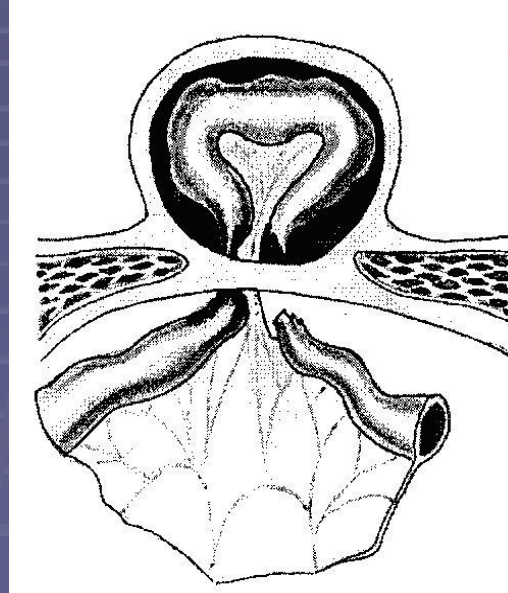
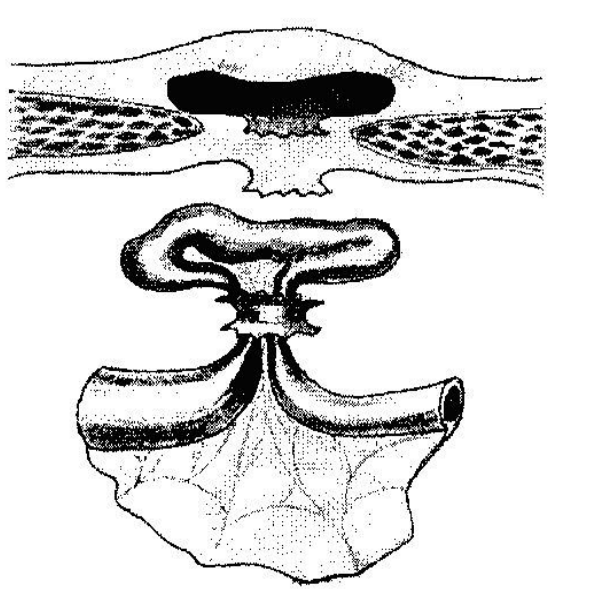
# Лечение

Экстренная операция (противопоказаний нет)

# Грыжа вправилась самостоятельно

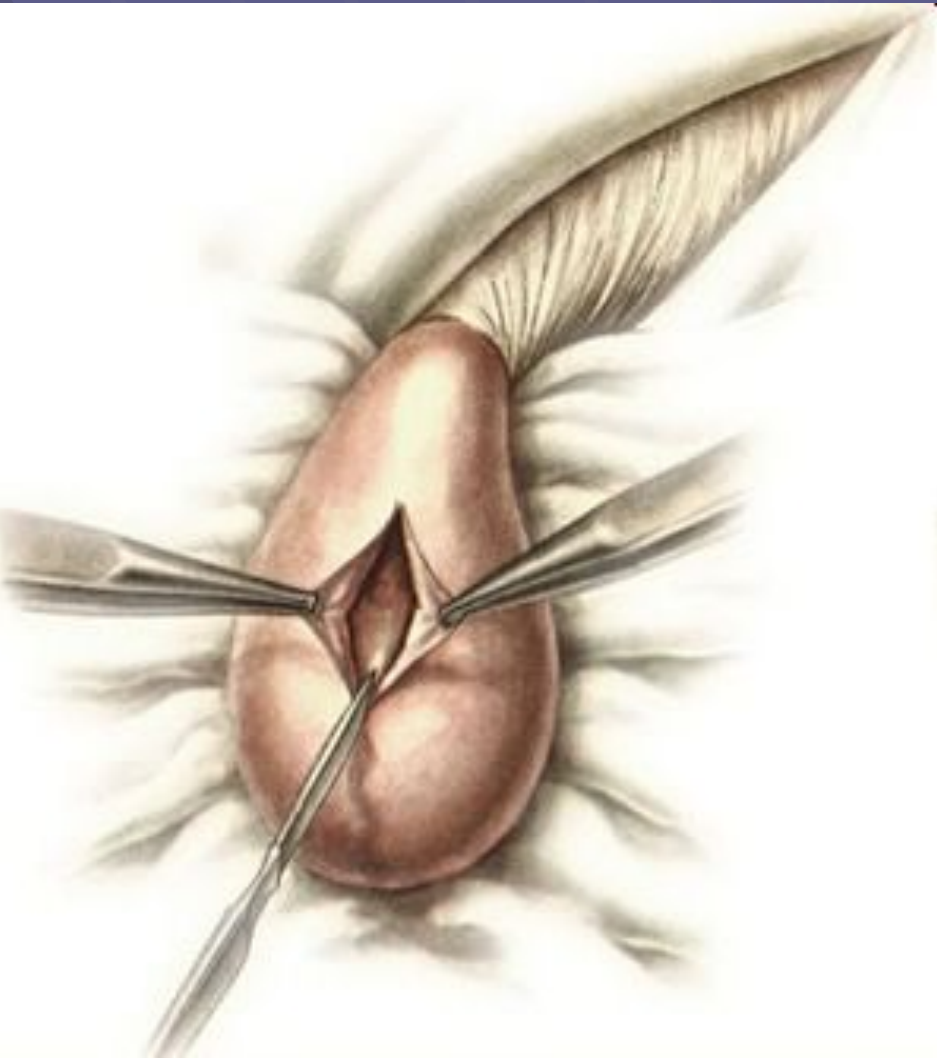
- При самопроизвольном вправлении грыжи и полном выздоровлении – наблюдение в стационаре с последующей плановой операцией
- При малейшем ухудшении состояния, болезненности около грыжевых ворот, тем более – признаках перитонита и непроходимости кишечника - срочная операция

# Осложнения при насильственном вправлении грыжи



а-вправле- б-разрыв в-отрыв ние  
ущем- ущемлен- грыжевого  
ленного лленного мешка  
органа органа

# Особенности операции

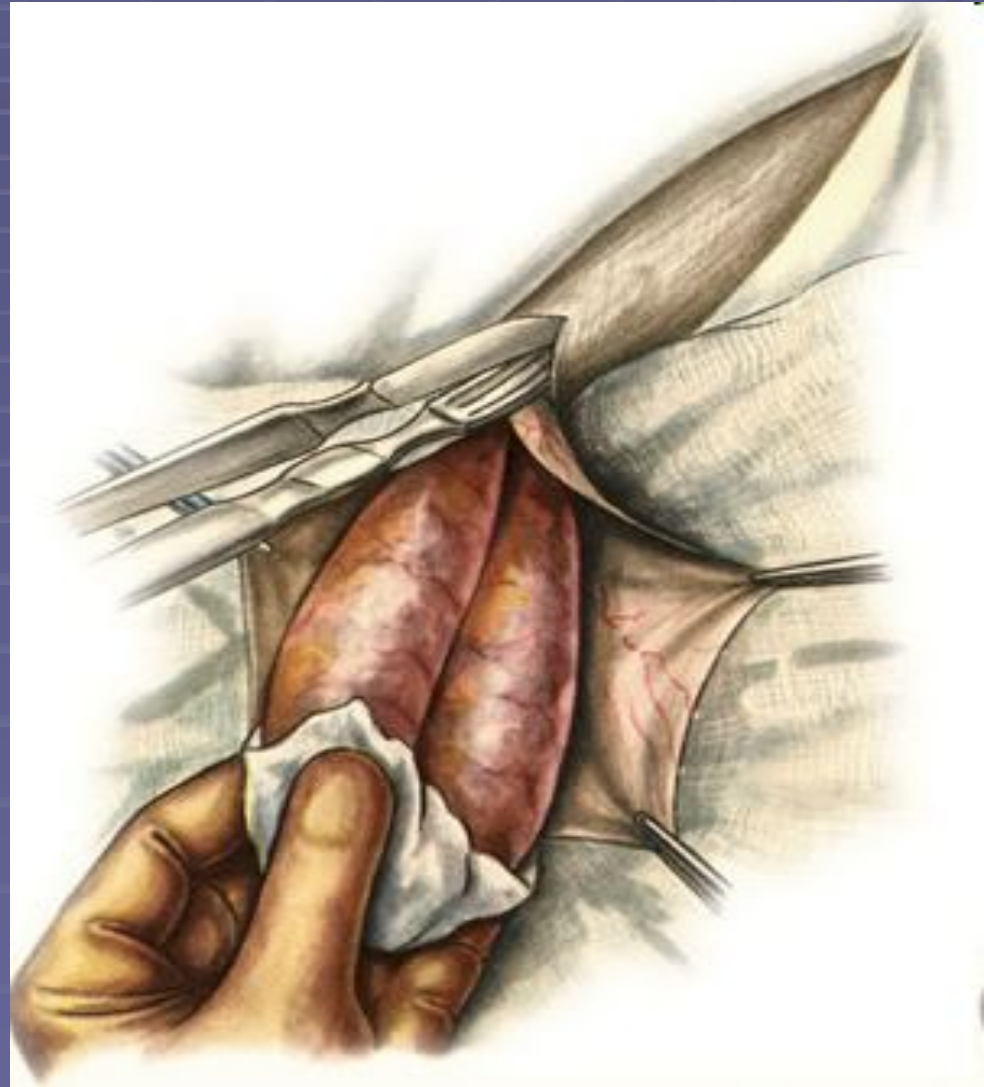


- **Вскрытие грыжевого мешка, в ЭТОТ МОМЕНТ выделяются грыжевые воды**



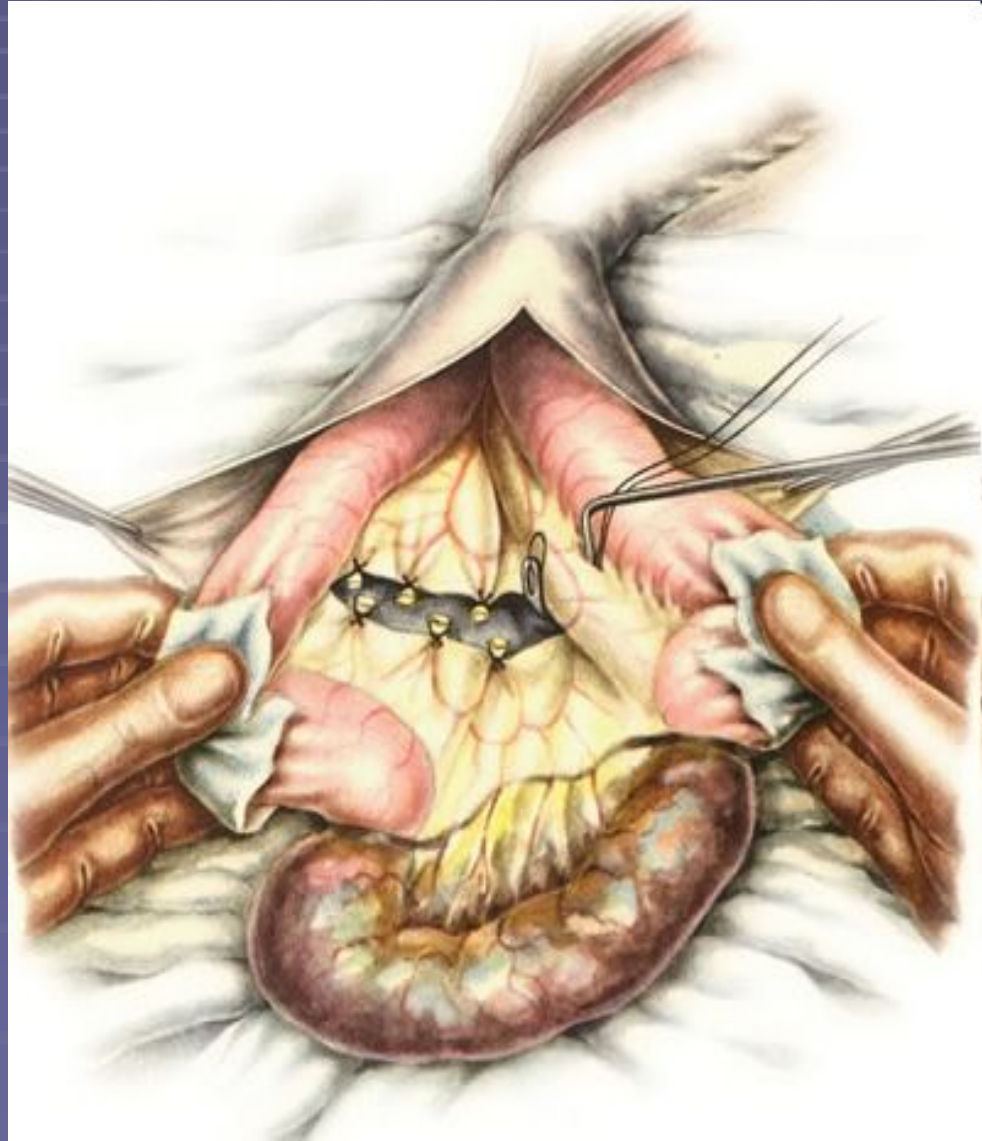
# Особенности операции

Грыжевой мешок вскрыт, ущемленная петля кишки выведена в рану и фиксирована салфеткой. После этого можно рассекать ущемляющее кольцо и оценить жизнеспособность кишки.



# Признаки жизнеспособности кишки

- Розовый цвет
- Отчетливая перистальтика
- Отчетливая пульсация мелких сосудов



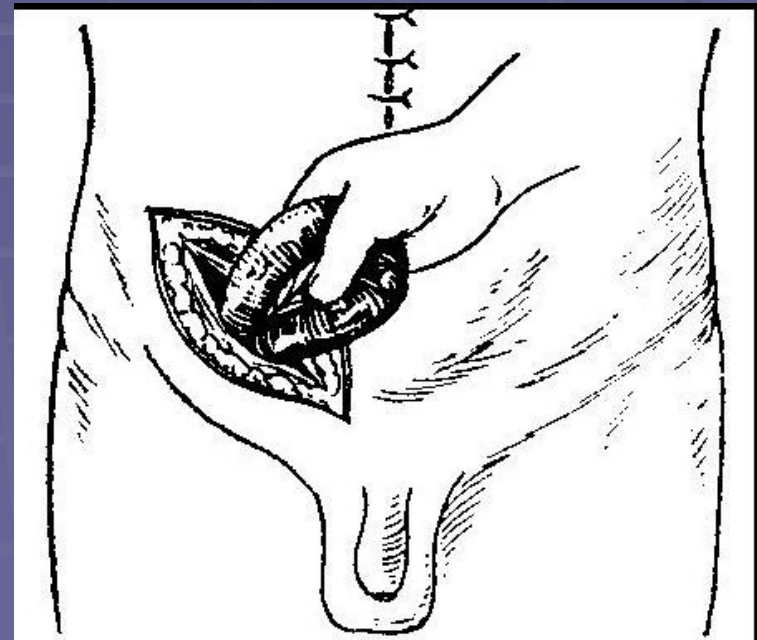
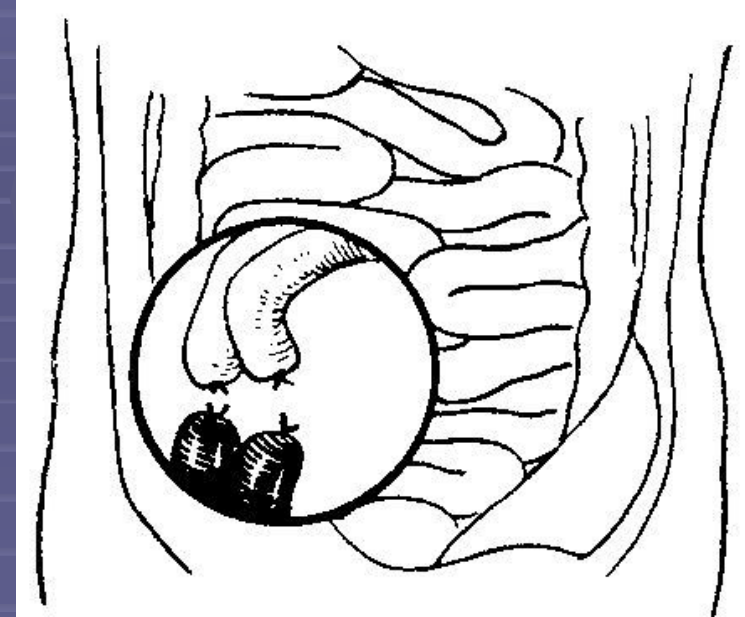
# Особенности операции

При нежизнеспособной кишке  
выполняют  
ее резекцию



# Флегмона грыжевого мешка

- Производится срединная лапаротомия с резекцией кишки со стороны брюшной полости, затем возвращаются к грыже и производят иссечение ущемленной петли одним блоком.





# Сколько удалять кишки?

От странгуляционных борозд 40 см приводящей петли, некротизированный участок и 20 см отводящей петли

# Копростаз

- Копростаз – каловый застой в грыжевом мешке, наблюдается у лиц с атонией кишечника, чаще при больших невправимых грыжах, в старческом возрасте. Желательно консервативное лечение, но возможны пролежни кишки

# Воспаление

■ Воспаление начинается чаще всего вторично, с грыжевого содержимого – грыжевой аппендицит, воспаление придатков матки и т.д., реже – со стороны грыжевого мешка или кожи (при экземе, при пользовании бандажом).



# Невправимые грыжи

Невправимая грыжа – хронически протекающее осложнение – результат образования сращений грыжевого содержимого с грыжевым мешком, особенно в области шейки, при постоянной травме в момент выхождения внутренностей, при пользовании бандажом. Показана плановая операция



**Благодарю за внимание!!!**

