



**РУКОВОДСТВО ПО СУДЕЙСТВУ СОРЕВНОВАНИЙ  
ПРОФЕССИОНАЛЬНЫЕ ЛИГИ  
ОБЗОР ИЗМЕНЕНИЙ ПРАВИЛ ИГРЫ  
2021 – 2022 гг.**



# ПРАВИЛО 5 – КОМАНДЫ



## 5.1. ДОПУСК ХОККЕИСТОВ

Заявка команды на матч должна состоять минимум из двадцати двух хоккеистов. Допускается заявить не более двадцати игроков и трех вратарей.

## 5.3. ВРАТАРЬ

Допускается внесение в заявку на матч третьего вратаря. В случае, если два заявленных вратаря получают травмы или недееспособны, третьему вратарю должно быть предоставлено разумное количество времени для одевания в дополнение к двухминутной разминке (за исключением случаев, когда он вступает в игру для защиты ворот во время выполнения штрафного броска).

За исключением случаев, когда два (или три) вратаря выведены из строя, ни одному игроку, указанному в официальном протоколе матча, не разрешается одевать снаряжение вратаря.

# ПРАВИЛО 10 – КЛЮШКИ



## 10.1. КЛЮШКА ИГРОКА

Загиб крюка клюшки должен быть ограничен таким образом, чтобы расстояние перпендикулярной линии, измеренное от прямой линии, проведенной из любой точки пятки до конца крюка в точке максимальной кривизны, не превышало 1,9 см.

# ПРАВИЛО 10 – КЛЮШКИ



## 10.2. КЛЮШКА ВРАТАРЯ

Загиб крюка клюшки должен быть ограничен таким образом, чтобы расстояние перпендикулярной линии, измеренное от прямой, проведенной из любой точки на пятке до конца крюка, в точке максимальной кривизны, не превышало 1,5 см.

Клюшка вратаря должна иметь набалдашник из белой ленты или другого защитного материала, одобренного проводящей организацией. Набалдашник должен быть толщиной не менее 1,3 см на конце черенка.

Несоблюдение данного правила приведет к тому, что клюшка вратаря будет признана незаконной для матча. Клюшка вратаря должна быть заменена без наложения Малого штрафа.

# ПРАВИЛО 10 – КЛЮШКИ



## 10.3. СЛОМАННАЯ КЛЮШКА – ИГРОК

Игрок, который потерял или сломал свою клюшку, может получить взамен клюшку, из рук в руки со своей скамейки игроков, получить клюшку из рук товарища по команде на льду или подобрать свою собственную не сломанную клюшку или такую же клюшку партнера по команде со льда.

На хоккеиста будет наложен штраф, если он отбрасывает, подкидывает, посылает по льду или бросает клюшку партнеру по команде (игроку) на льду, или, если он подбирает и играет клюшкой соперника.

## ПРАВИЛО 10 – КЛЮШКИ



### 10.4. СЛОМАННАЯ КЛЮШКА /ПОТЕРЯННАЯ КЛЮШКА – ВРАТАРЬ

Вратарь может продолжать играть со сломанной клюшкой до остановки игры или до тех пор, пока ему ее не вручит по правилам партнер по команде.

Клюшка взамен сломанной не может быть брошена вратарю на ледовую поверхность. Клюшка должна быть передана из рук в руки вратарю партнером по команде на льду.

Потерянная, неповрежденная клюшка, случайно выроненная вратарем, может быть передана вратарю из рук в руки, или перемещена, подвинута или послана по льду в сторону вратаря партнером по команде, находящимся рядом с вратарем на льду, при условии, что перемещаемая клюшка не мешает игре.

# ПРАВИЛО 10 – КЛЮШКИ



## 10.6. ИЗМЕРЕНИЕ КЛЮШКИ - ПЕРЕД ВЫПОЛНЕНИЕМ ШТРАФНОГО БРОСКА

Если игрок отказывается отдать свою клюшку для измерения, выполнение штрафного броска не разрешается, а на игрока должен быть наложен Дисциплинарный штраф.

## ПРАВИЛО 10 – КЛЮШКИ



### 10.7 ИЗМЕРЕНИЕ КЛЮШКИ – ПЕРЕД ВЫПОЛНЕНИЕМ ПОПЫТКИ БРОСКА ДЛЯ ВЫЯВЛЕНИЯ ПОБЕДИТЕЛЯ

Запрос на измерение клюшки должен быть сделан до того, как главный судья даст свисток на выполнение броска.

Если клюшка оказывается законной, команда, подавшая запрос, лишается права на выполнение броска. Эта попытка будет записана как "гола нет".

Если клюшка оказывается незаконной, команда-нарушитель лишается права на выполнение броска, и игрок лишается права участвовать в бросках. Этот попытка будет записана как "гола нет".



# ПРАВИЛО 12 – НЕЗАКОННОЕ СНАРЯЖЕНИЕ



## 12.2. ПЕРЧАТКИ

Перчатка, у которой удален полностью или частично материал на ладони, чтобы дать возможность играть с голой рукой, считается незаконным снаряжением, и если какой-либо игрок использует такую перчатку во время матча, на него должен быть наложен Малый штраф.

Если команда подает претензию в соответствии с этим правилом, и она не подтверждается, на команду, выдвинувшую претензию, должен быть наложен Малый скамеечный штраф за задержку игры.

# ПРАВИЛО 17 – МАЛЫЙ СКАМЕЕЧНЫЙ ШТРАФ



## 17.1. МАЛЫЙ СКАМЕЕЧНЫЙ ШТРАФ

Любой игрок, за исключением вратаря команды, может быть назначен для отбывания наказания тренером, через капитана, и такой игрок должен немедленно занять свое место на скамейке оштрафованных игроков и отбывать наказание, как если бы это был бы Малый штраф, наложенный на него.

## ПРАВИЛО 18 – ДВОЙНОЙ МАЛЫЙ ШТРАФ



### 18.4. ВИДЕОПРОСМОТР НА ЛЬДУ О НАЛОЖЕНИИ ДВОЙНОГО МАЛОГО ШТРАФА ЗА ОПАСНУЮ ИГРУ ВЫСОКО ПОДНЯТОЙ КЛЮШКОЙ

Главные судьи могут обратиться к видеопросмотру во всех ситуациях, связанных с наложением двойного Малого штрафа за опасную игру высоко поднятой клюшкой, с целью подтверждения (или отмены) своего первоначального решения на льду.

У главного судьи должны быть только следующие варианты после видеопросмотра его собственного решения:

1. подтверждение его первоначального решения о наложении двойного Малого штрафа;

**или**

2. отмена его первоначального решения о наложении двойного Малого штрафа.



## ПРАВИЛО 19 – СОВПАДАЮЩИЕ ШТРАФЫ



### 19.4. ПОСЛЕДНИЕ ПЯТЬ МИНУТ И ДОПОЛНИТЕЛЬНЫЙ ПЕРИОД (ОВЕРТАЙМ)

В течение последних пяти минут основного времени или в любое время в дополнительном периоде (овертайме), когда Малый штраф или двойной Малый штраф налагается на одного игрока команды «А», и большой штраф налагается на одного игрока команды «Б» в одной и той же остановке игры, разница в штрафном времени три минуты или одна минута должна немедленно отбываться в качестве Большого штрафа.

Это также применимо, когда совпадающие штрафы компенсируются, опуская вышеупомянутые примеры. Команда должна немедленно поместить оштрафованного игрока или заменяющего игрока на скамейку оштрафованных игроков.

Разница в штрафном времени должна быть установлена на табло в виде штрафа в три минуты или штрафа в одну минуту, в зависимости от обстоятельств, и должна отбываться таким же образом, как и Большой штраф. Это правило должно применяться независимо от того, в каких составах играют обе команды в момент наложения вышеуказанных штрафов.

# ПРАВИЛО 19 – СОВПАДАЮЩИЕ ШТРАФЫ



## 19.4. ПОСЛЕДНИЕ ПЯТЬ МИНУТ И ДОПОЛНИТЕЛЬНЫЙ ПЕРИОД(ОВЕРТАЙМ)

«А»

№12 - 2мин. 16:30

«Б»

№9 - 5мин. 16:30

- В 16:30 команды играют 5 на 4
- Дополнительный игрок за «Б» №9 должен отбывать трехминутный штраф как Большой штраф
- «А» №12 выйдет в остановку игры после 18:30
- В 18:30 команды играют 5 на 4
- Дополнительный игрок за «Б» №9 по окончании трех минут выходит со скамейки оштрафованных в 19:30 вне зависимости сколько взятий ворот произойдет за три минуты
- 19:30 команды играют 5 на 5
- «А» №9 выйдет по окончании игры или в остановку игры после окончания его штрафа

# ПРАВИЛО 20 – БОЛЬШОЙ ШТРАФ



## 20.1. БОЛЬШОЙ ШТРАФ

За первый Большой штраф в любой одном матче нарушитель, за исключением вратаря, должен быть удален со льда на пять минут, в течение которых замена не допускается – **нет автоматического наложения Дисциплинарного до конца матча штрафа.**

- 41 – Толчок на борт;
- 42 – Неправильная атака соперника;
- 45 – Удар локтем;
- 55 – Задержка клюшкой;
- 56 – Блокировка;
- 57 – Подножка.

## 20.3. ЗАМЕНА

Если игрок был оштрафован Большим штрафом и был удален из игры или получил травму, команда нарушившего правила игрока **должна немедленно заменить его на скамейке оштрафованных игроков.** Игрок может законно покинуть скамейку оштрафованных игроков по истечении времени Большого штрафа.



# ПРАВИЛО 20 – БОЛЬШОЙ ШТРАФ



## 20.4. АВТОМАТИЧЕСКИЙ ДИСЦИПЛИНАРНЫЙ ДО КОНЦА МАТЧА ШТРАФ

Автоматически Дисциплинарный до конца матча штраф должен быть наложен на любого игрока, который был оштрафован **вторым Большим штрафом или вторым Дисциплинарным штрафом в одном и том же матче.**

Автоматически Дисциплинарный до конца матча штраф должен также налагаться всякий раз, когда на игрока налагается Большой штраф за любое из нарушений, перечисленных в справочных Таблицах.

При наложении Большого и автоматически Дисциплинарного до конца матча штрафа, игрок должен быть удален со льда на оставшееся до конца матча время, но заменяющему игроку должно быть разрешено вступить в игру и заменить удаленного до конца матча игрока по истечении пяти минут.

# ПРАВИЛО 20 – БОЛЬШОЙ ШТРАФ



## 20.6. ВИДЕО ПРОСМОТР НА ЛЬДУ НАЛОЖЕНИЯ БОЛЬШОГО ШТРАФА

Главные судьи должны обратиться к видеопросмотру во всех ситуациях, связанных с наложением Большого штрафа, за исключением Большого штрафа за драку, с целью подтверждения или изменения своего первоначального решения на льду.

У главного судьи должны быть только следующие варианты после видео просмотра его собственного решения:

1. подтверждение его первоначального решения о наложении Большого Штрафа; или
2. изменение его первоначального решения о наложении Большого Штрафа в сторону его уменьшения за одно и то же нарушение

# ПРАВИЛО 24 – ШТРАФНОЙ БРОСОК



## 24.4. НАРУШЕНИЯ ВО ВРЕМЯ ВЫПОЛНЕНИЯ ШТРАФНОГО БРОСКА

Если вратарь покидает свою площадь ворот до того, как игрок, выполняющий штрафной бросок, коснется шайбы или совершит какое-либо нарушение, главный судья должен разрешить выполнение штрафного броска.

Если штрафной бросок не реализован, главный судья должен разрешить выполнение штрафного броска снова. Если нарушение, заслуживающее наложение Малого штрафа, совершается вратарем во время выполнения штрафного броска, в результате чего штрафной бросок не реализован, то штраф не налагается, и главный судья должен разрешить выполнение штрафного броска снова.

Если вратарь совершает второе нарушение, и штрафной бросок не реализован, вратарь должен быть наказан Дисциплинарным штрафом, и главный судья должен разрешить выполнение штрафного броска снова.

Третье такое нарушение должно завершиться наложением на вратаря Дисциплинарного до конца матча штрафа и присуждением взятия ворот.



# ПРАВИЛО 24 – ШТРАФНОЙ БРОСОК



## 24.4. НАРУШЕНИЯ ВО ВРЕМЯ ВЫПОЛНЕНИЯ ШТРАФНОГО БРОСКА

Если во время выполнения штрафного броска вратарь, пытаясь отразить бросок шайбы в ворота, случайно сдвинет ворота, главный судья должен принять одно из следующих решений:

1. присудить взятие ворот, если он считает, что игрок произвел бы взятие ворот попав в область, обычно занимаемую воротами, если бы они не были бы сдвинуты.
2. разрешить заново выполнить штрафной бросок, если взятие ворот не произошло или если не удалось определить, попала ли шайба в область, обычно занимаемую воротами.
3. если ворота сдвигаются после того, как шайба пересекла линию ворот, тем самым завершая штрафной бросок, вышеуказанные определения не применяются, и штрафной бросок считается завершенным.

# ПРАВИЛО 24 – ШТРАФНОЙ БРОСОК



## 24.8. НАРУШЕНИЯ

Существует четыре критерия, которые должны быть выполнены для того, чтобы главный судья назначил штрафной бросок:

1. нарушение должно было произойти в нейтральной зоне или зоне атаки (**т.е. игрок с шайбой должен быть за синей линией своей зоны защиты**);
2. нарушение должно быть совершено сзади, за исключением нарушения, совершенного вратарем спереди в ситуации выхода один на один;

# ПРАВИЛО 24 – ШТРАФНОЙ БРОСОК



## 24.8. НАРУШЕНИЯ

3. игрок, владеющий и контролирующий шайбу или, по мнению главного судьи, явно получивший бы владение и контроль над шайбой, должен был быть лишен реальной возможности произвести взятие ворот. Тот факт, что игрок произвел бросок, автоматически не исключает этот игровой эпизод из критериев на рассмотрение присуждения штрафного броска. Если нарушение было совершено сзади, и он был лишен более чем реальной возможности произвести взятие ворот из-за нарушения, то штрафной бросок должен быть присужден;
4. игрок, владеющий и контролирующий шайбу, или, по мнению главного судьи, явно получивший бы владение и контроль над шайбой, не должен был иметь соперника между собой и вратарем.

# ПРАВИЛО 31 – ГЛАВНЫЕ СУДЬИ



## 31.2. СПОРНЫЕ РЕШЕНИЯ

Поскольку существует человеческий фактор, связанный с подачей свистка на остановку матча, главный судья может посчитать, что игра должна быть остановлена незадолго до того, как в действительности прозвучал свисток. Тот факт, что шайба может оставаться свободной или пересечь линию ворот до того, как прозвучал свисток, не имеет никакого значения, если главный судья решил, что игра должна быть остановлена до того, как это произошло.

## 31.3. ВБРАСЫВАНИЕ

Один из главных судей должен производить вбрасывание шайбы в начале каждого периода. Линейные судьи несут ответственность за проведение всех остальных вбрасываний шайбы.



# ПРАВИЛО 37 – ВИДЕО ПРОСМОТР



## 37.3. СИТУАЦИИ СО ВЗЯТИЕМ ВОРОТ ПОДЛЕЖАЩИЕ ВИДЕО ПРОСМОТРУ

Дополнительные Ситуации:

- Шайба направлена в ворота ногой/коньком, отчетливый удар ногой был очевиден.
- Шайба, попадающая в ворота надлежащим образом через открытое пространство спереди ворот (чтобы убедиться, что шайба не попала в ворота неправильно, например сквозь сетчатую сетку или под основанием ворот и т.д.)
- Попадание шайбы в сетку ворот как кульминация непрерывной игры, где результат игры не затронул произвольный свисток главного судьи, когда он потерял шайбу из виду; и
- Законность всех потенциальных голов при выполнении штрафного броска или бросков определяющих победителя матча, чтобы обеспечить соблюдение применимых правил (например, **вратарь покидает площадку ворот до касания шайбы в центре льда**, вратарь бросает клюшку, вратарь сдвигает ворота, игрок, выполняющий бросок пронесит шайбу на крюке клюшке выше нормальной высоты плеч, игрок, выполняющий бросок выполняет незаконный маневр «спин-о-рама», непрерывное продвижение шайбы вперед игроком, повторный бросок / отскок от игрока и т. д.)

# ПРАВИЛО 38 – ТРЕНЕРСКИЙ ЗАПРОС



## 38.2. СИТУАЦИИ, ПОДЛЕЖАЩИЕ РАССМОТРЕНИЮ ПО ТРЕНЕРСКОМУ ЗАПРОСУ

1. положение «вне игры» - игра, приведшая ко взятию ворот;
  2. **пропущенная остановка игры, приведшая ко взятию ворот** (пас рукой, игра высокоподнятой клюшкой, шайба за пределами игровой площадки, нарушение численного состава);
  3. игровые моменты, связанные со взятием ворот и возможной помехой вратарю (блокировка вратаря).
- Все тренерские запросы инициирует команда.
  - При отрицательном результате – Малый штраф за задержку игры.
  - При повторном и следующих отрицательных результатах – двойной Малый штраф за задержку игры.

# ПРАВИЛО 39 – ОСКОРБЛЕНИЕ СУДЕЙ



## 39.2. МАЛЫЙ ШТРАФ (ДОБАВЛЕНО К СУЩЕСТВУЮЩИМ)

Когда Капитан, ассистент капитана или любой другой игрок покидает скамейку игроков, чтобы поставить под сомнение или опротестовать решение судьи на льду.

Если игрок стучит по борту или стеклу в знак протеста против решения судей в бригаде. Если он продолжает такие действия, то на него будет наложен Дисциплинарный штраф.

Если оштрафованный игрок не идет непосредственно на скамейку оштрафованных игроков или в раздевалку после указаний судьи на льду.

# ПРАВИЛО 39 – ОСКОРБЛЕНИЕ СУДЕЙ



## 39.3. МАЛЫЙ СКАМЕЕЧНЫЙ ШТРАФ (ДОБАВЛЕНО К СУЩЕСТВУЮЩИМ)

Любой игрок, тренер или неигровой персонал команды, вмешивающийся каким-либо образом в действия любого судьи, выполняющего свои обязанности, включая главных судей, линейных судей, судьи времени матча или судьи при оштрафованных игроках.



# ПРАВИЛО 39 – ОСКОРБЛЕНИЕ СУДЕЙ



## 39.4. ДИСЦИПЛИНАРНЫЙ ШТРАФ (ДОБАВЛЕНО К СУЩЕСТВУЮЩИМ)

любой игрок, который упорно продолжает использовать непристойные, нецензурные или оскорбительные выражения в отношении любого судьи на льду и вне ледовой поверхности, за которые на него уже был наложен Малый или Малый скамеечный штраф.

любой игрок, которой ранее был оштрафован Малым штрафом за неспортивное поведение за удар по бортам или стеклу в знак протеста на решение судей в бригаде;

как правило, на участников, демонстрирующих такой тип поведения, налагается сначала Малый штраф, затем Дисциплинарный штраф и потом Дисциплинарный до конца матча штраф, если они упорствуют в своем поведении.

# ПРАВИЛО 39 – ОСКОРБЛЕНИЕ СУДЕЙ



## 39.5. ДИСЦИПЛИНАРНЫЙ ДО КОНЦА МАТЧА ШТРАФ (ДОБАВЛЕНО К СУЩЕСТВУЮЩИМ)

Любой игрок, который после того, как на него был наложен Дисциплинарный штраф, продолжает оспаривать или подвергать сомнению решение судьи.

На любого игрока, который расположившись на скамейке оштрафованных игроков, покидает ее, до истечения своего штрафного времени с целью оспаривания решения судьи, должен быть наложен Дисциплинарный до конца матча штраф.

Это правило не заменяет собой никакого другого более сурового наказания, которое может быть назначено за выход со скамейки оштрафованных игроков с целью начала или участия в конфронтации.

# ПРАВИЛО 39 – ОСКОРБЛЕНИЕ СУДЕЙ



## 39.5. ДИСЦИПЛИНАРНЫЙ ДО КОНЦА МАТЧА ШТРАФ (ДОБАВЛЕНО К СУЩЕСТВУЮЩИМ)

Малый штраф за неспортивное поведение плюс Дисциплинарный до конца матча штраф должен быть наложен на игрока, который бросает свою клюшку или любую ее часть, или какой-либо предмет снаряжение или предмет за пределы игровой площадки в знак протеста против решения судьи.

# ПРАВИЛО 40 – ФИЗИЧЕСКОЕ ВОЗДЕЙСТВИЕ НА СУДЬЮ



## 40.1. ДИСЦИПЛИНАРНЫЙ ДО КОНЦА МАТЧА ШТРАФ

На любого игрока, который каким-либо образом намеренно применяет физическую силу в любой форме в отношении судьи, когда такие действия могут привести к нанесению вреда судьи, физически унижить его, или сознательно применяет физическую силу к судье исключительно с целью избавиться от такого судьи во время или сразу после конфронтации, должен быть наложен Дисциплинарный до конца матча штраф.





**41 – ТОЛЧОК НА БОРТ; 42 – НЕПРАВИЛЬНАЯ АТАКА СОПЕРНИКА;  
45 – УДАР ЛОКТЕМ; 55 – ЗАДЕРЖКА КЛЮШКОЙ;  
56 – БЛОКИРОВКА; 57 – ПОДНОЖКА;**

**МАЛЫЙ ШТРАФ** – Главный судья должен, по своему усмотрению, налагать Малый штраф, основанный на степени воздействия и силы удара.

**БОЛЬШОЙ ШТРАФ** – Главный судья, по своему усмотрению, может наложить Большой штраф на игрока, если он таким образом **безответственно подвергает опасности соперника**, и по мнению главного судьи, такой игрок не будет достаточно наказан Малым штрафом.

**ДИСЦИПЛИНАРНЫЙ ДО КОНЦА МАТЧА ШТРАФ** - Главный судья, по своему усмотрению, может дополнительно к Большому штрафу наложить на игрока Дисциплинарный до конца матча штраф, если он безответственно подвергает опасности соперника с **возможным нанесением травмы**. Оценка безответственных действий должна основываться на тяжести нарушения, силы контакта, степени воздействия и связанной с этим, общей демонстрацией своего **пренебрежения** к предсказуемым последствиям своих действий.

## **ПРАВИЛО 43 – АТАКА СЗАДИ**



### **43.2. МАЛЫЙ ШТРАФ**

Это нарушение считается серьезным и опасным, поэтому нет опции в наложении Малого штрафа за атаку сзади.

### **43.3. БОЛЬШОЙ ШТРАФ**

Главный судья, по своему усмотрению, может наложить Большой штраф на игрока, за атаку соперника сзади, если он безответственно подвергает опасности соперника с возможным нанесением травмы. Оценка безответственных действий должна основываться на тяжести нарушения, силы контакта, степени воздействия и связанной с этим, общей демонстрацией своего пренебрежения к предсказуемым последствиям своих действий.

### **43.5. АВТОМАТИЧЕСКИЙ ДИСЦИПЛИНАРНЫЙ ДО КОНЦА МАТЧА ШТРАФ**

Дисциплинарный до конца матча штраф должен быть наложен автоматически, когда налагается Большой штраф за атаку соперника сзади.

# ПРАВИЛО 44 – ОТСЕЧЕНИЕ



## 44.2. МАЛЫЙ ШТРАФ

Главный судья, по своему усмотрению, должен наложить Малый штраф на игрока, виновного в применении отсечения, основанный на степени воздействия и силы удара.

## 43.3. БОЛЬШОЙ ШТРАФ

Главный судья, по своему усмотрению, может наложить Большой штраф на игрока, за атаку соперника сзади, если он безответственно подвергает опасности соперника с возможным нанесением травмы. Оценка безответственных действий должна основываться на тяжести нарушения, силы контакта, степени воздействия и связанной с этим, общей демонстрацией своего пренебрежения к предсказуемым последствиям своих действий.

## 43.5. АВТОМАТИЧЕСКИЙ ДИСЦИПЛИНАРНЫЙ ДО КОНЦА МАТЧА ШТРАФ

Дисциплинарный до конца матча штраф должен быть наложен автоматически, когда налагается Большой штраф за атаку соперника сзади.

# ПРАВИЛО 46 – ДРАКА



## 46.5. ОПАСНЫЙ УДАР – НОКАУТИРУЮЩИЙ УДАР

Любой хоккеист, использующий перевязочную ленту или любой другой материал на своих руках/кулаках, и который наносит рассечения или травмы сопернику во время конфронтации, будет оштрафован Большим плюсом автоматически Дисциплинарным до конца матча штрафом в дополнение к любым другим штрафам, наложенным, в том числе за драку в соответствии с этим правилом.

Большой плюс автоматически Дисциплинарный до конца матча штраф должен быть наложен на хоккеиста, который бьет ничего не подозревающего или не желающего драться соперника (т.е. исподтишка) и который может нанести травму.



## **ПРАВИЛО 47 – УДАР ГОЛОВОЙ; ПРАВИЛО 58 – УДАР КОНЦОМ КЛЮШКИ; ПРАВИЛО 62 – КОЛЮЩИЙ УДАР**



**ДВОЙНОЙ МАЛЫЙ ШТРАФ** - Главный судья, по своему усмотрению, должен наложить двойной Малый штраф на любого игрока, который попытается совершить удар головой (удар концом клюшки, колющий удар).

**БОЛЬШОЙ** - Главный судья, по своему усмотрению, может наложить Большой штраф на игрока, если он безответственно подвергает опасности соперника с возможным нанесением травмы. Оценка безответственных действий должна основываться на тяжести нарушения, силы контакта, степени воздействия и связанной с этим, общей демонстрацией своего пренебрежения к предсказуемым последствиям своих действий.

### **АВТОМАТИЧЕСКИЙ ДИСЦИПЛИНАРНЫЙ ДО КОНЦА МАТЧА ШТРАФ**

Дисциплинарный до конца матча штраф должен быть наложен автоматически, когда налагается Большой штраф за удар головой (удар концом клюшки, колющий удар).

# ПРАВИЛО 48 – АТАКА В ГОЛОВУ И ШЕЮ



## 48.1. АТАКА В ГОЛОВУ ИЛИ ШЕЮ

Не существует такого понятия как правильная атака в голову или шею. Игрок, совершающий силовой прием обязан избегать нанесение удара в голову или шею соперника.

Это правило отменяет все аналогичные действия, касающиеся ударов в голову и шею.

Удар, приводящий к соприкосновению с головой противника, где голова была основной точкой контакта и такого контакта с головой можно было избежать, не допускается. Это правило отменяет все аналогичные действия, касающиеся ударов в голову и шею.

# ПРАВИЛО 48 – АТАКА В ГОЛОВУ И ШЕЮ



## 48.1. АТАКА В ГОЛОВУ ИЛИ ШЕЮ

При определении того, можно ли было избежать контакта с головой соперника, должны учитываться обстоятельства выполнения силового приема, в том числе следующие:

Пытался ли игрок совершить силовой прием прямо в корпус соперника, и голова не была целью, как результат неправильного выбора времени, плохого угла подхода или ненужного вытягивания туловища вперед или в сторону. Была ли основная сила удара изначально направлена на область тела, а затем контакт скользит вверх к голове или шее.

Поставил ли соперник себя в уязвимое положение, приняв позу, которая сделала неизбежным контакт головы с полноценным силовым приемом.

Существенно ли соперник изменил положение своего тела или головы непосредственно перед или одновременно с силовым приемом таким образом, чтобы это существенно способствовало контакту с головой.

## ПРАВИЛО 48 – АТАКА В ГОЛОВУ И ШЕЮ



**48.2. МАЛЫЙ ШТРАФ** - Главный судья должен, по своему усмотрению, налагать Малый штраф, на игрока совершающего незаконный удар в голову или шею соперника.

### **48.3. БОЛЬШОЙ ШТРАФ**

Главный судья, по своему усмотрению, может наложить Большой штраф на игрока, за атаку в голову или шею соперника, если он безответственно подвергает опасности соперника с возможным нанесением травмы. Оценка безответственных действий должна основываться на тяжести нарушения, силы контакта, степени воздействия и связанной с этим, общей демонстрацией своего пренебрежения к предсказуемым последствиям своих действий.

### **48.4. АВТОМАТИЧЕСКИЙ ДИСЦИПЛИНАРНЫЙ ДО КОНЦА МАТЧА ШТРАФ**

Дисциплинарный до конца матча штраф должен быть наложен автоматически, когда налагается Большой штраф за атаку в голову или шею соперника.

# ПРАВИЛО 49 – УДАР НОГОЙ



## 49.2. ВЗЯТИЕ ВОРОТ

Взятие ворот не может быть произведено атакующим игроком, который бьет по шайбе ногой, вследствие чего шайба отскакивает в ворота от любого игрока, вратаря или судьи.

Шайба, которая отскакивает в ворота от конька атакующего игрока, который не использует отчетливый удар ногой, является законным взятием ворот.

Шайба, направленная в ворота коньком атакующего игрока, должна считаться правильным взятием ворот, если нет признаков отчетливого удара ногой.

Следующие положения должны прояснить решения, связанные с отскоком шайбы после удара по ней ногой и попаданием шайбы в ворота:

1. шайба, отскочившая в ворота от тела любого игрока любой команды, включая вратаря, после удара по ней ногой не должна быть засчитана;
2. шайба, отскочившая в ворота от клюшки любого игрока, за исключением клюшки вратаря, после удара по шайбе ногой, должна быть засчитана;
3. взятие ворот будет засчитано, когда атакующий игрок бьет по шайбе ногой, и шайба отскакивает от его собственной клюшки в ворота;
4. взятие ворот будет засчитано, когда шайба попадает в ворота после отскока от конька атакующего игрока или отскока от его конька, когда он находится в процессе остановки.





**44 – ОТСЕЧЕНИЕ; 50 – УДАР КОЛЕНОМ;  
59 – ТОЛЧОК СОПЕРНИКА КЛЮШКОЙ; 61 – УДАР КЛЮШКОЙ**

**МАЛЫЙ ШТРАФ** - Главный судья, по своему усмотрению, должен наложить Малый штраф на игрока, в зависимости от степени воздействия и силы удара.

**БОЛЬШОЙ ШТРАФ** – Главный судья, по своему усмотрению, может наложить Большой штраф на игрока, если он безответственно подвергает опасности соперника с возможным нанесением травмы. Оценка безответственных действий должна основываться на тяжести нарушения, силы контакта, степени воздействия и связанной с этим, общей демонстрацией своего пренебрежения к предсказуемым последствиям своих действий.

### **АВТОМАТИЧЕСКИЙ ДИСЦИПЛИНАРНЫЙ ДО КОНЦА МАТЧА ШТРАФ**

Дисциплинарный до конца матча штраф должен быть наложен автоматически, когда налагается Большой штраф.

# ПРАВИЛО 51 – ГРУБОСТЬ



## 51.1 ГРУБОСТЬ

Грубость – это удар кулаком или размашистый удар в перчатке или без нее, обычно направленный в голову или лицо соперника, или это действие, когда игрок намеренно снимает шлем соперника во время матча.

Грубость – это маленькая конфронтация, которая не заслуживает наложение Большого штрафа ни на одного из участников.

## 51.2. МАЛЫЙ ШТРАФ

Игрок, который упорствует в продолжении своего участия в маленькой конфронтации, подпадающим под определение «грубость», подпадает под действие правила Драка.

## **ПРАВИЛО 52 – ПОДСЕЧКА**



### **52.2. БОЛЬШОЙ ШТРАФ**

Главный судья, по своему усмотрению, должен наложить Большой штраф на игрока, за подсечку в отношении соперника.

### **52.3. АВТОМАТИЧЕСКИЙ ДИСЦИПЛИНАРНЫЙ ДО КОНЦА МАТЧА ШТРАФ**

Дисциплинарный до конца матча штраф должен быть наложен автоматически, когда налагается Большой штраф на игрока, за подсечку в отношении соперника.

# ПРАВИЛО 53 – БРОСАНИЕ СНАРЯЖЕНИЯ



## 53.3. МАЛЫЙ СКАМЕЕЧНЫЙ ШТРАФ

Если какой-либо игрок, тренер или неигровой персонал команды на скамейке игроков или скамейке оштрафованных игроков бросит что-либо на лед во время игры или во время остановки игры, на них должен быть наложен Малый скамеечный штраф за неспортивное поведение.

## 53.5. ДИСЦИПЛИНАРНЫЙ ШТРАФ

Дисциплинарный штраф должен быть наложен на игрока, который непреднамеренно или случайно бросает свою клюшку или любую ее часть или любой другой предмет или какую либо часть снаряжения за пределы игровой площадки.

## 53.7. ДИСЦИПЛИНАРНЫЙ ДО КОНЦА МАТЧА ШТРАФ

Дисциплинарный до конца матча штраф должен быть наложен на игрока, который намеренно бросает свою клюшку или любую ее часть или любой другой предмет или какую-либо часть снаряжения за пределы игровой площадки.

Если нарушение совершено в знак протеста против решения судьи, Малый штраф за неспортивное поведение (Правило 53.2, 4) плюс Дисциплинарный до конца матча штраф должен быть наложен на нарушившего правила игрока.

# ПРАВИЛО 53 – БРОСАНИЕ СНАРЯЖЕНИЯ



## 53.4. БОЛЬШОЙ ШТРАФ

Главный судья, по своему усмотрению, может наложить Большой штраф, за бросок клюшки или любого другого предмета или какого-либо предмета снаряжения в соперника, тренера или неигровой персонал команды, что может привести к травме. Оценка безответственных действий должна основываться на тяжести нарушения, силы контакта, степени воздействия и связанной с этим, общей демонстрацией своего пренебрежения к предсказуемым последствиям своих действий.

## 53.6. АВТОМАТИЧЕСКИЙ ДИСЦИПЛИНАРНЫЙ ДО КОНЦА МАТЧА ШТРАФ

Дисциплинарный до конца матча штраф должен быть наложен автоматически, когда налагается Большой штраф за бросок клюшки или какого-либо предмета снаряжения по пункту 53.4.



# ПРАВИЛО 56 – БЛОКИРОВКА



## 56.2. МАЛЫЙ ШТРАФ

на игрока, который заставляет соперника, который не владеет шайбой, вынуждено попасть в положении «вне игры», что приводит к остановке матча. Если это действие вызывает отложенное положение «вне игры», а не остановку матча, то применение штрафа за блокировку зависит от решения главного судьи;

на любого игрока, который собираясь выйти на лед, играет с шайбой, когда один или оба его конька все еще находятся на скамейке игроков или скамейке оштрафованных игроков.

# ПРАВИЛО 57 – ПОДНОЖКА



## 57.1. ПОДНОЖКА

Случайные подножки, которые происходят одновременно с завершением игрового эпизода, не будут наказываться.

Случайные подножки, происходящие одновременно с остановкой игры или после нее, не будут наказываться.

Если, по мнению главного судьи, игрок сначала совершает контакт с шайбой, а затем, при этом, совершает подножку сопернику Малый штраф за подножку должен быть наложен.

Если, по мнению главного судьи, игрок сначала совершает контакт с шайбой, а затем, при этом, совершает подножку сопернику, штрафной бросок присужден не будет, но должен быть наложен Малый штраф за подножку.

# ПРАВИЛО 60 – ИГРА ВЫСОКО ПОДНЯТОЙ КЛЮШКОЙ



## 60.1. ИГРА ВЫСОКО ПОДНЯТОЙ КЛЮШКОЙ

Высоко поднятой клюшкой считается та, которая находится выше уровня плеч соперника.

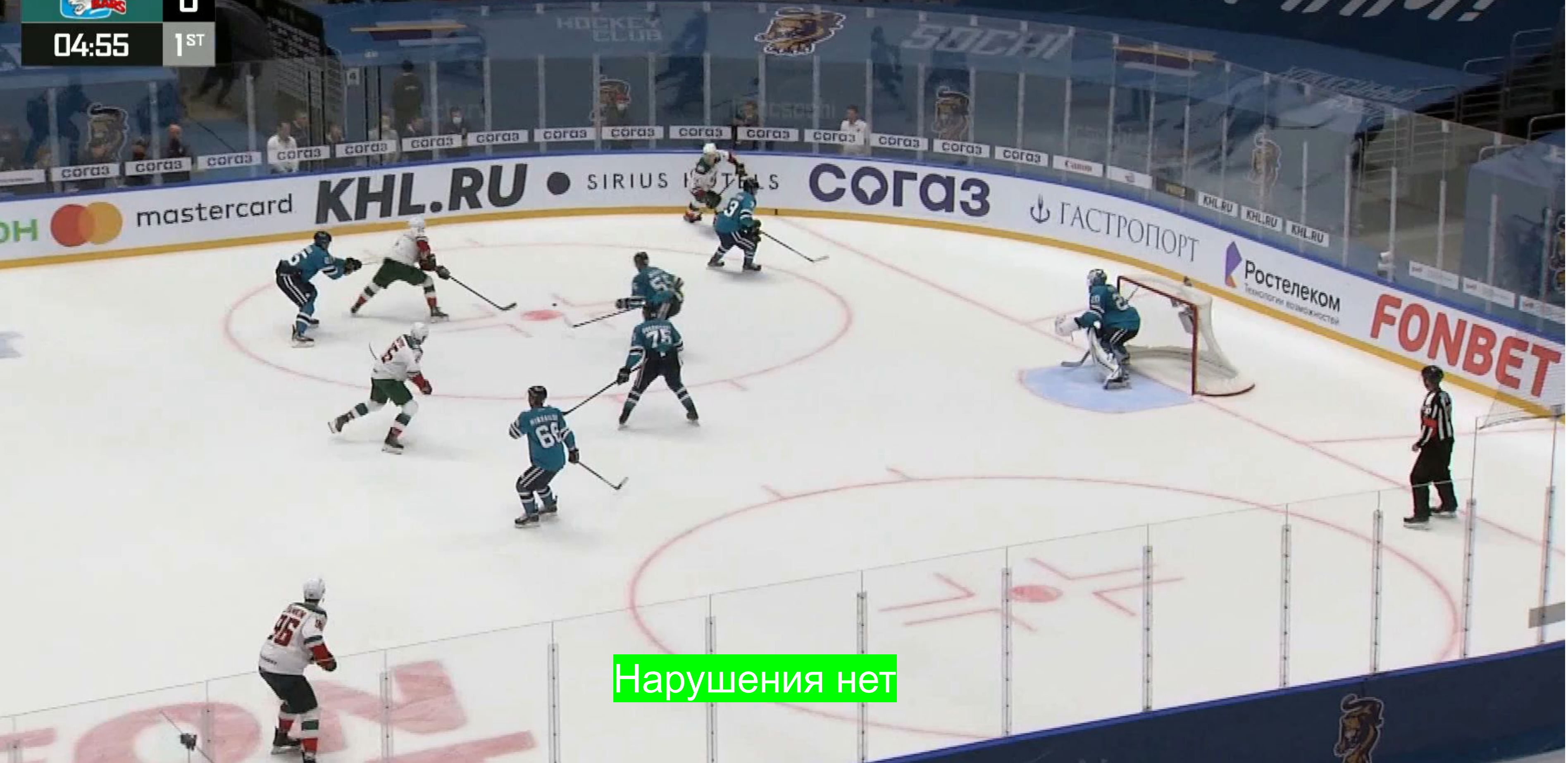
Игроки должны контролировать и отвечать за действия своей клюшкой. Тем не менее, игроку разрешается случайный контакт клюшкой с соперником, если действие совершается как обычный замах или продолжение движения вперед после выполнения броска или случайный контакт с соперником, который наклоняется во время проведения вбрасывания.

Агрессивный замах на отскочившую шайбу не будет считаться нормальным замахом или продолжением движения вперед, и любой контакт с соперником выше уровня плеч будет соответственно наказан.



	0
	0
04:55	1 <sup>ST</sup>

СПАСИБО  
ВРАЧАМ!



Нарушения нет



# ПРАВИЛО 60 – ИГРА ВЫСОКО ПОДНЯТОЙ КЛЮШКОЙ



## 60.2. МАЛЫЙ ШТРАФ

Любой контакт, совершенный клюшкой выше плеч соперника запрещен, и Малый штраф должен быть наложен.

## 60.3. ДВОЙНОЙ МАЛЫЙ ШТРАФ

Если игрок проносит или держит какую-либо часть своей клюшки выше плеч соперника и совершает контакт с его шеей, лицом или головой, таким образом, что приводит к травме, в виде появления крови или еще чего-то, главный судья должен наложить двойной Малый штраф.

Главные судьи, принимая это решение, должны иметь возможность (не обязаны) просмотреть видеоповтор игрового момента с целью подтверждения или нет их первоначального решения на льду, и, в частности, того, действительно ли клюшка, вызвавшая очевидную травму, была клюшкой игрока, подвергающегося наказанию. Видеопросмотр на льду наложенного двойного Малого штрафа за игру высоко поднятой клюшкой.



# ПРАВИЛО 60 – ИГРА ВЫСОКО ПОДНЯТОЙ КЛЮШКОЙ



## 60.4. БОЛЬШОЙ ШТРАФ

Главный судья, по своему усмотрению, может наложить Большой штраф на игрока, за опасную игру высоко поднятой клюшкой, если он безответственно подвергает опасности соперника с возможным нанесением травмы. Оценка безответственных действий должна основываться на тяжести нарушения, силы контакта, степени воздействия и связанной с этим, общей демонстрацией своего пренебрежения к предсказуемым последствиям своих действий.

## 60.6. АВТОМАТИЧЕСКИЙ ДИСЦИПЛИНАРНЫЙ ДО КОНЦА МАТЧА ШТРАФ

Дисциплинарный до конца матча штраф должен быть наложен автоматически, когда налагается Большой штраф за опасную игру высоко поднятой клюшкой.

# ПРАВИЛО 63 – ЗАДЕРЖКА ИГРЫ



## 63.7. ПРИСУЖДЕНИЕ ВЗЯТИЯ ВОРОТ

В случае сдвига стойки ворот, намеренно или случайно, защищающимся игроком до того, как шайба пересекает линию ворот между нормальным положением стоек ворот, главный судья может засчитать взятие ворот.

Для того, чтобы засчитать взятие ворот в этой ситуации, стойка ворот должна быть сдвинута действиями защищающегося игрока, атакующий игрок должен иметь неминуемую возможность произвести взятие ворот до того, как стойка ворот будет сдвинута, и должно быть определено, что шайба вошла бы в ворота между нормальным положением стоек ворот.

Если вратарь намеренно сдвигает стойку ворот во время выхода один на один, взятие ворот будет присуждено команде, не нарушившей правила.

## ПРАВИЛО 63 – ЗАДЕРЖКА ИГРЫ



### 63.8. НЕ РАЗРЕШАЕТСЯ ЗАМЕНА ИГРОКОВ

В случае случайного сдвига стойки ворот защищающимся игроком, что приводит к остановке матча, последующее вбрасывание должно быть произведено в одной из точек конечного вбрасывания в зоне защиты. Команде-нарушителю не будет разрешено производить какие-либо замены игроков до начала вбрасывания.

Однако команде разрешается произвести замену игрока, на вратаря, который был заменен на дополнительного нападающего, заменить травмированного игрока или когда был наложен штраф, который влияет на численный состав на льду любой из команд.

В случае, если шайбу бросает в конечную зону атакующая команда со своей стороны от центральной линии, а вратарь соперника прижимает шайбу, что приводит к остановке игры, последующее вбрасывание должно быть произведено в одной из точек конечного вбрасывания в зоне защиты вратаря.

## ПРАВИЛО 63 – ЗАДЕРЖКА ИГРЫ



### 63.8. НЕ РАЗРЕШАЕТСЯ ЗАМЕНА ИГРОКОВ

Защищающейся команде не будет разрешено производить какие-либо замены игроков до вбрасывания.

Однако команде разрешается произвести замену игрока, чтобы заменить травмированного игрока, или когда был наложен штраф, который влияет на численный состав на льду любой из команд.

Кроме того, для обеих ситуаций, описанных в этом разделе, для последующего вбрасывания в зоне защиты, у атакующей команды будет выбор, в какой точке конечного вбрасывания будет происходить вбрасывание.

Линейный судья, ответственный за выбор точки вбрасывания, должен спросить у игрока разыгрывающего вбрасывание с какой стороны игровой площадки будет проводиться вбрасывание.

# ПРАВИЛО 67 – ЗАДЕРЖКА ШАЙБЫ РУКОЙ



## 67.2. МАЛЫЙ ШТРАФ - ИГРОК

Малый штраф должен быть наложен за задержку игры – нарушение правила вбрасывания, на игрока, принимающего участие в розыгрыше вбрасывания, который:

1. пытается выиграть вбрасывание, играя в шайбу рукой.

Двум игрокам, участвующим в фактическом розыгрыше вбрасывания (центрам), не разрешается играть с шайбой своей рукой без наложения штрафа, в соответствии с этим правилом до тех пор, пока третий игрок из любой команды хотя бы не коснется шайбы. Как только вбрасывание считается завершенным и победитель розыгрыша вбрасывания ясен, игра с шайбой рукой должна быть восстановлена.



# ПРАВИЛО 67 – ЗАДЕРЖКА ШАЙБЫ РУКОЙ



## 67.3. МАЛЫЙ ШТРАФ – ВРАТАРЬ

Штраф за задержку игры должен быть наложен на вратаря, который:

Бросает шайбу вперед в направлении ворот соперника;

Примечание: В случае, когда шайба брошена вперед вратарем, была перехвачена соперником, главный судья должен дать возможность завершиться игровому эпизоду, и если производится взятие ворот ненарушившей командой, оно должно быть засчитано и штраф не будет наложен. Но если взятие ворот не произошло, игра должна быть остановлена и Малый штраф должен быть наложен на вратаря.

# ПРАВИЛО 68 – НЕЗАКОННАЯ ЗАМЕНА



## 68.1. НЕЗАКОННАЯ ЗАМЕНА

Когда на травмированного игрока наложен штраф и он покидает игру, то, если он возвращается до истечения срока своего штрафа, он не имеет права играть. Сюда входят совпадающие штрафы, когда его замена все еще находится на скамейке оштрафованных игроков в ожидании остановки в матче. Травмированный игрок должен дождаться, пока его замена не будет выпущена со скамейки оштрафованных игроков, прежде чем он сможет играть.

## 68.2. МАЛЫЙ СКАМЕЕЧНЫЙ ШТРАФ

Когда игрок наказывается Большим штрафом и Дисциплинарным штрафом или Дисциплинарным до конца матча штрафом в одно и то же время, или когда травмированный игрок наказывается Большим штрафом и не может сам отбывать наказание, оштрафованная команда должна немедленно поместить заменяющего игрока на скамейку оштрафованных игроков, и никакой замене, за оштрафованного игрока, не будет разрешено вступить в игру, кроме как со скамейки оштрафованных игроков.

Любое нарушение этого положения должно рассматриваться как незаконная замена, в соответствии с настоящим правилом, требующая наложения Малого скамеечного штрафа.

# ПРАВИЛО 70 – ОСТАВЛЕНИЕ СКАМЕЙКИ ИГРОКОВ ИЛИ СКАМЕЙКИ ОШТРАФОВАННЫХ ИГРОКОВ



## 70.3. ОСТАВЛЕНИЕ СКАМЕЙКИ ИГРОКОВ

Игрокам не разрешается выходить на лед во время остановки матча или по окончании первого и второго периодов с целью разминки. Главный судья сообщит о любом нарушении этого правила вышестоящим инстанциям для принятия дисциплинарных мер.

Кроме как по окончании каждого периода или для законного вступления в игру, ни один игрок не может в любое время покинуть скамейку игроков.

На первого игрока от каждой команды, который покинул скамейку игроков или скамейку оштрафованных игроков во время конфронтации или с целью начать конфронтацию, должен быть наложен Дисциплинарный до конца матча штраф.

# ПРАВИЛО 70 – ОСТАВЛЕНИЕ СКАМЕЙКИ ИГРОКОВ ИЛИ СКАМЕЙКИ ОШТРАФОВАННЫХ ИГРОКОВ



## 70.4. ОСТАВЛЕНИЕ СКАМЕЙКИ ОШТРАФОВАННЫХ ИГРОКОВ

На оштрафованного игрока, который покидает скамейку оштрафованных игроков до истечения срока своего штрафа, независимо от того, в процессе игры или нет, должен быть наложен дополнительно Малый штраф, который отбывается после окончания его незаконченного штрафа.

Любой игрок, который покидает скамейку оштрафованных игроков до истечения срока своего штрафа с целью оспаривания решения судьи, должен быть наказан Дисциплинарным до конца матча штрафом.

# ПРАВИЛО 70 – ОСТАВЛЕНИЕ СКАМЕЙКИ ИГРОКОВ ИЛИ СКАМЕЙКИ ОШТРАФОВАННЫХ ИГРОКОВ



## 70.5. МАЛЫЙ СКАМЕЕЧНЫЙ ШТРАФ

Малый скамеечный штраф должен быть наложен на команду, чей игрок(ки) покидает скамейку игроков с любой целью, кроме смены игроков, и когда не происходит никакой конфронтации.

## 70.6. ДИСЦИПЛИНАРНЫЙ ДО КОНЦА МАТЧА ШТРАФ

Дисциплинарный до конца матча штраф должен быть наложен на первого хоккеиста от каждой из команд, покинувшего скамейку игроков или скамейку для оштрафованных игроков, чтобы спровоцировать или вступить в драку или конфронтацию.

На любого игрока, которому главный судья приказал отправиться в раздевалку, а он по какой-либо причине возвращается на свою скамейку игроков или на ледовую поверхность перед тем как уйти, должен быть наложен Дисциплинарный до конца матча штраф.



# ПРАВИЛО 73 – ОТКАЗ НАЧАТЬ ИГРУ



## 73.2. ПРОЦЕДУРА – КОМАНДЫ НА ЛЬДУ

Если после наложения штрафов команда-нарушитель все же отказывается играть, у главного судьи не будет иного выбора, кроме как объявить, о прекращении матча. Об этом случае будет сообщено в надлежащие инстанции для принятия дальнейших мер.

### **Первое нарушение:**

1. Предупредите капитана команды-нарушителя и дайте 15 секунд, в течение которых можно возобновить игру.
2. Если по истечении 15 секунд команда все еще отказывается возобновить игру, наложите малый скамеечный штраф команде-нарушителю за задержку игры.

### **Второе нарушение:**

1. Предупредите капитана команды-нарушителя и дайте 15 секунд, в течение которых можно возобновить игру.
2. Если по истечении 15 секунд команда все еще отказывается возобновить игру, наложите малый скамеечный штраф команде-нарушителю за задержку игры.
3. Главный судья должен уведомить тренера команды-нарушителя о том, что на него налагается Дисциплинарный до конца игры штраф.

# ПРАВИЛО 73 – ОТКАЗ НАЧАТЬ ИГРУ



## 73.3. ПРОЦЕДУРА – КОМАНДЫ НЕ НА ЛЬДУ

Если команда, по указанию главного судьи через ее тренера, не выйдет на лед и не начнет игру в течение пяти минут, игра будет прекращена, и об этом случае будет сообщено вышестоящим инстанциям для принятия дальнейших мер.

1. Как только главному судье становится ясно, что команда отказывается выйти на лед и начать игру, на команду-нарушителя должен быть наложен Малый скамеечный штраф за задержку игры.
2. Для команды-нарушителя будет предоставлено пять минут, чтобы вернуться на лед и начать игру.
3. Если по истечении пяти минут команда-нарушитель все еще не вернулась на лед, чтобы возобновить игру, игра должна быть аннулирована.
4. После того, как тренер был уведомлен о пяти минутном предупреждении, и команда возвращается на лед, чтобы возобновить игру в течение этого периода времени, на команду-нарушителя должен быть наложен Малый скамеечный штраф за задержку игры.

# ПРАВИЛО 74 – НАРУШЕНИЕ ЧИСЛЕННОГО СОСТАВА



## 74.5. ВРАТАРЬ В ДОПОЛНИТЕЛЬНОМ ПЕРИОДЕ

Как только вратарь был заменен на дополнительного игрока в овертайме во время игры, он должен дождаться следующей остановки игры, прежде чем вернуться на свою позицию.

Любая попытка вратаря вернуться на свою позицию до следующей остановки игры будет расценена как незаконная замена, и будет наложен Малый скамеечный штраф за участие незаконного игрока.

# ПРАВИЛО 76 – ВБРАСЫВАНИЕ



## 76.2. МЕСТА ВБРАСЫВАНИЯ

Команда, получившая численное большинство, будет иметь выбор, в какой точке конечного вбрасывания будет производиться вбрасывание для продолжения игры в численном большинстве.

Линейный судья, ответственный за выбор точки вбрасывания, должен спросить у игрока разыгрывающего вбрасывание с какой стороны игровой площадки будет проводиться вбрасывание.

Когда происходит нарушение правил, связанное с пробросом шайбы, умышленным положением «вне игры» или игры по шайбе высоко поднятой клюшкой командой, играющей в численном большинстве, последующее вбрасывание должно быть проводиться в зоне защиты нарушившей команды.

## 76.3. ПРОЦЕДУРА ПРОВЕДЕНИЯ ВБРАСЫВАНИЯ

В последние две минуты основного времени или в любое время в дополнительном периоде (овертайме) линейный судья все равно будет давать свисток, чтобы начать процесс вбрасывания, но ограничение в пять секунд не будет действовать. Тем не менее, игроки должны соблюдать устные указания, подаваемые линейным судьей в их попытке провести быстрое и справедливое вбрасывание.

# ПРАВИЛО 76 – ВБРАСЫВАНИЕ



## 76.4. ПРОЦЕДУРА ВБРАСЫВАНИЯ – ЦЕНТРЫ

Если центр пытается прибыть на место вбрасывания как раз в тот момент, когда истекнут пять секунд в попытке получить преимущество в розыгрыше вбрасывания, линейный судья вынесет предупреждение центру, а главный судья тренеру команды-нарушителя о том, что данное предупреждение за опоздание на точку вбрасывания является первым на весь матч, и любое последующее опоздание на точку вбрасывания приведет к наложению Малого скамеечного штрафа за задержку игры - нарушение процедуры вбрасывания.

Если вбрасывание является результатом проброса шайбы, и центр пытается прибыть на место вбрасывания как раз в тот момент, когда истекают пять секунд, чтобы получить преимущество в розыгрыше вбрасывания, линейный судья вынесет предупреждение центру, а главный судья тренеру команды-нарушителя о том, что данное предупреждение за опоздание на точку вбрасывания является первым на весь матч, и любое последующее опоздание на точку вбрасывания приведет к наложению Малого скамеечного штрафа за задержку игры - нарушение процедуры вбрасывания.



# ПРАВИЛО 76 – ВБРАСЫВАНИЕ



## 76.6. ПРОЦЕДУРА ВБРАСЫВАНИЯ – НАРУШЕНИЯ

Если игроки опаздывают на место вбрасывания в любой ситуации, линейный судья вынесет предупреждение игроку, а главный судья тренеру команды-нарушителя о том, что данное предупреждение за опоздание на точку вбрасывания является первым на весь матч, и любое последующее опоздание на точку вбрасывания приведет к наложению Малого скамеечного штрафа за задержку игры - нарушение процедуры вбрасывания.

# ПРАВИЛО 76 – ВБРАСЫВАНИЕ



## 76.7. ПРОЦЕДУРА ВБРАСЫВАНИЯ – ЗАМЕНА ИГРОКОВ

Когда судья на льду замечает, что защищающаяся команда не имеет на льду необходимое количество игроков для последующего вбрасывания, об этом должен быть поставлен в известность главный судья в нейтральной зоне, и он даст распоряжение команде-нарушителю разместить на льду дополнительного игрока (игроков).

Если, по мнению главного судьи, это делается в качестве тактики затягивания, он должен вынести предупреждение тренеру команды-нарушителя, и любые последующие нарушения приведут к наложению Малого скамеечного штрафа за задержку игры.

Если судья на льду замечает, что атакующая команда не имеет на льду достаточное количество игроков для последующего вбрасывания, линейный судья продолжит проведение вбрасывание в обычном порядке. Атакующая команда должна постоянно следить за тем, чтобы на льду всякий раз находилось соответствующее количество игроков.

# ПРАВИЛО 78 – ВЗЯТИЕ ВОРОТ



## 78.5. ОТМЕНА ВЗЯТИЯ ВОРОТ

Когда главный судья считает, что игра была остановлена, даже, если у него физически не было возможности остановить игру своим свистком.

# ПРАВИЛО 81 – ПРОБРОС



## 81.2. ПРОБРОС – МЕСТО ВБРАСЫВАНИЯ

После фиксации проброса у атакующей команды будет выбор, в какой точке конечного вбрасывания будет производиться вбрасывание.

Линейный судья, ответственный за выбор точки вбрасывания, должен спросить у игрока разыгрывающего вбрасывание с какой стороны игровой площадки будет проводиться вбрасывание.

# ПРАВИЛО 82 – СМЕНА ИГРОКОВ



## 82.2. СМЕНА ИГРОКОВ – ПРОЦЕДУРА

Главный Судья должен дать Команде хозяев поля до восьми секунд, чтобы произвести смену.





**Спасибо за внимание!**

[f /khl.ru](#)     [/khl](#) [#живихоккеем](#)