



**Сочинение по картине Николая
Ромадина «Село Хмелёвка»**

(урок русского языка в 9 классе)



*Какое буйное цветенье,
Какой безудержный исход:
Сирени звездное виденье,
Кустов космический полет.
Вселенная цветет жасмином,
Рождает млечные пути.
Они плывут, проходят мимо,
Могу к ним близко подойти,
Рукою взять спираль галактик,
К себе приблизить пламень звезд,
Забывать - мечтатель я иль практик,
На миг вдохнуть вселенной всплеск.*

Сергей Городецкий

(Стихотворение, написанное в книгу отзывов на выставке Н. М. Ромадина.)

Ромадин Николай Михайлович

1903-1987г.

Народный художник СССР.
Действительный член Академии
художеств СССР.

Лауреат Государственной премии СССР
(1946), Ленинской премии (1980)

Мастер русского лирического пейзажа,
тонкий колорист.

Родился в семье железнодорожного
служащего.

Учился в московском ВХУТЕМАСе
ВХУТЕИНе (1923–1930) у Роберта
Фалька, Ильи Машкова и Петра
Кончаловского.



Автопортрет Н.М. Ромадина.

1943 год.

Галерея Уффици.

Флоренция.

*Искусство не изображает видимое, но делает его видимым.
Ничего не хочу я от жизни, кроме ощущения радости и чувства справедливости, целесообразности жизни и любви, которой я переполнен ко всему: России, женщинам, детям, скорби людской.*

Есть у меня долг перед Россией, перед своей страной, перед русскими лучшими людьми. Я отделяю лучших, добрых, любящих русских людей. Лучшие те, кому дан Дар любви. Сам я не устаю благодарить жизнь за этот Дар.

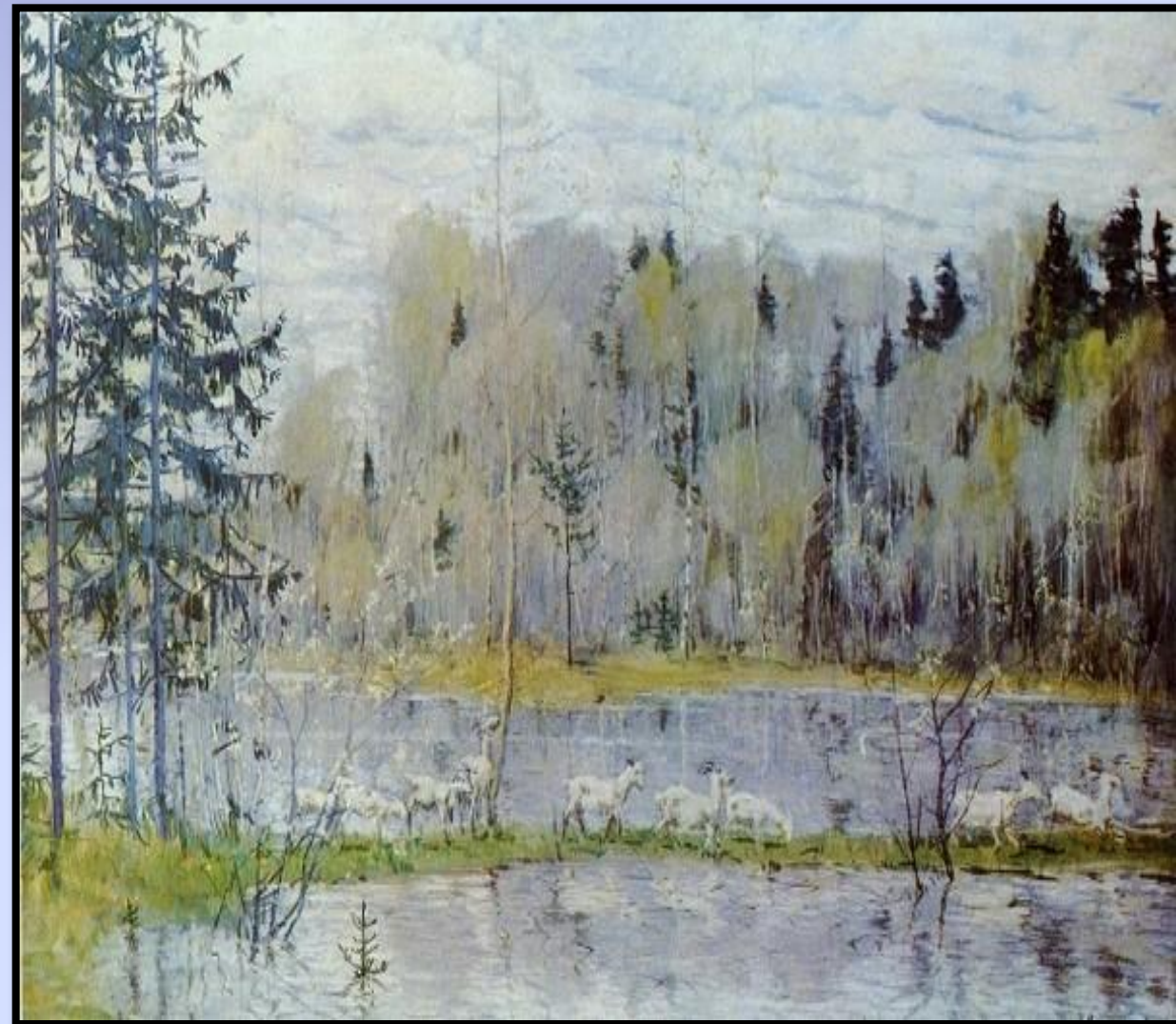
Моя любовь к природе, ко всем этим веточкам, елочкам, глухому лесу, тихой воде, бурно-весеннему щебетанью воробьев, карканью ворон, крику сороки и вечно-вечному журчанью ручья наполняет мое сердце смыслом сущего.

(Из дневниковых записей Н.М. Ромадина)

Известность ему принесли пейзажи военных лет, составившие цикл «Волга – русская река» (Село Хмелевка, 1944; Последний луч, 1945; все – в Третьяковской галерее; Сталинская премия 1946). Позднее поэтически усложнял картины, придавая своим «закатам», «чащам», «половодьям» романтически-сказочный оттенок (Берендеев лес, 1963, Художественный музей, Нижний Новгород; Затопленный лес, 1970, Третьяковская галерея). Порою вводил в свои картины, обычно безлюдные, сюжетное начало (Детство Есенина, 1959; Сон Андерсена, 1969; обе – собственность семьи художника). Часто обращался к интерьерному жанру, создавая своего рода изюнокторны, озаренные светом луны или свечи (Красный интерьер, 1958, Третьяковская галерея).



Воробушк
и



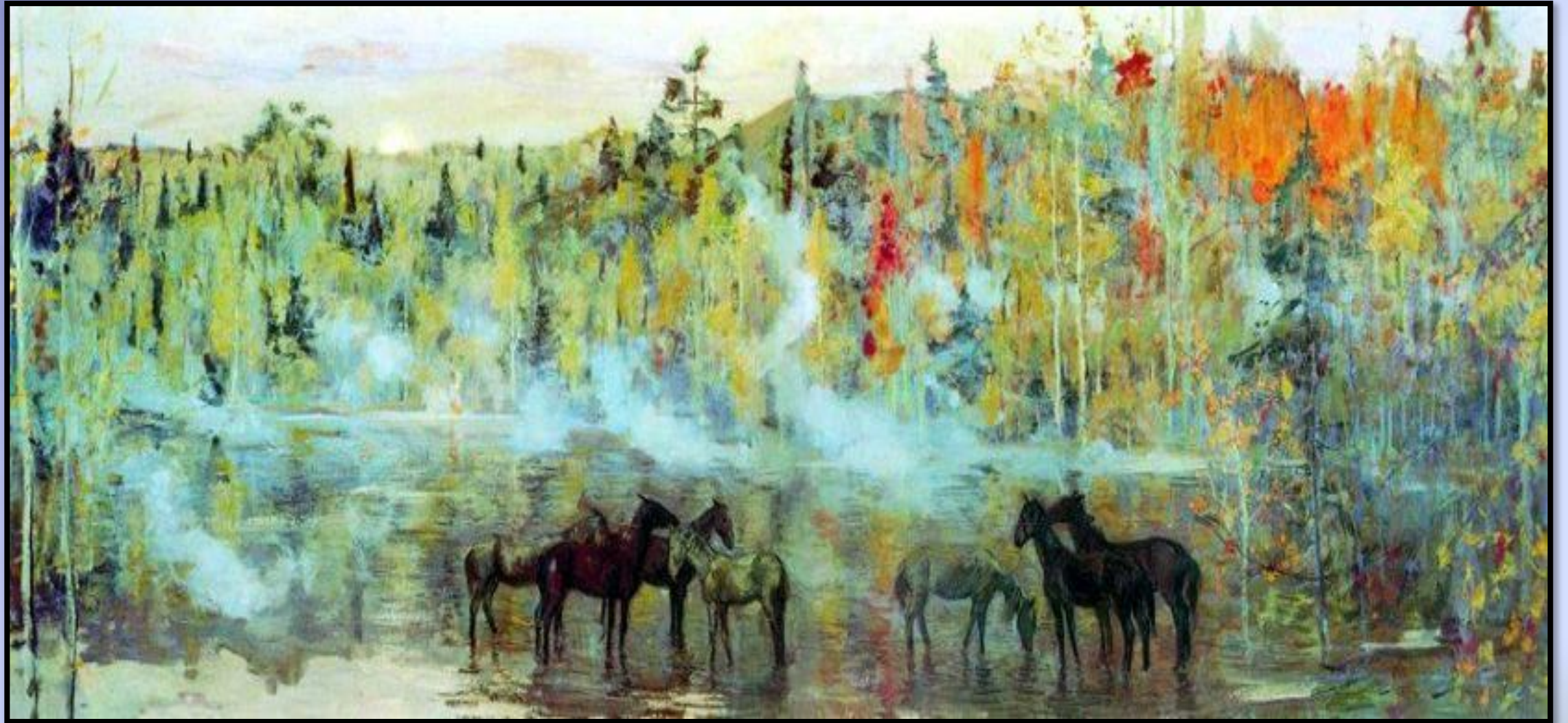
Весна. 1949



Керженец. 1946

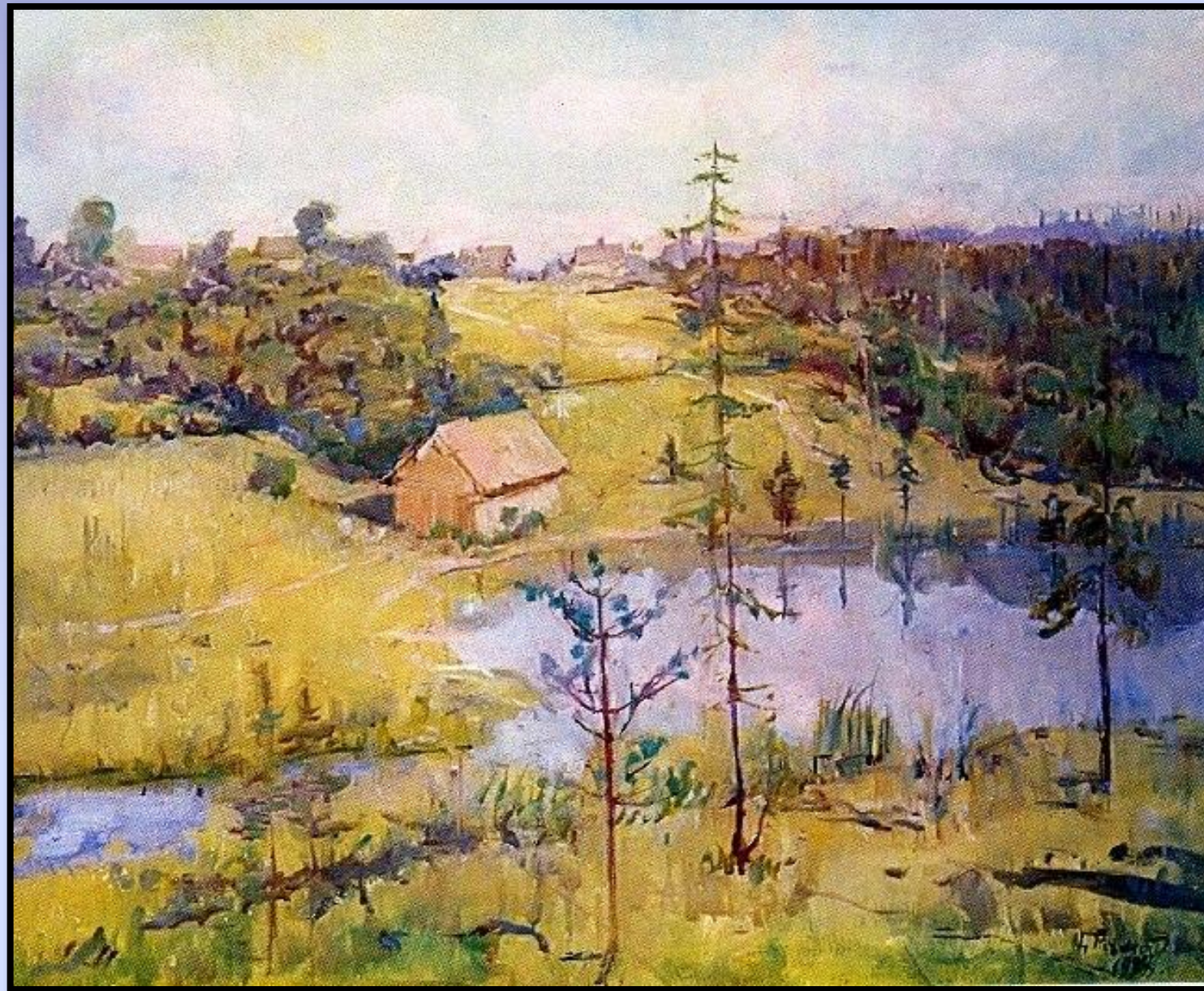


У сельсовета. 1957



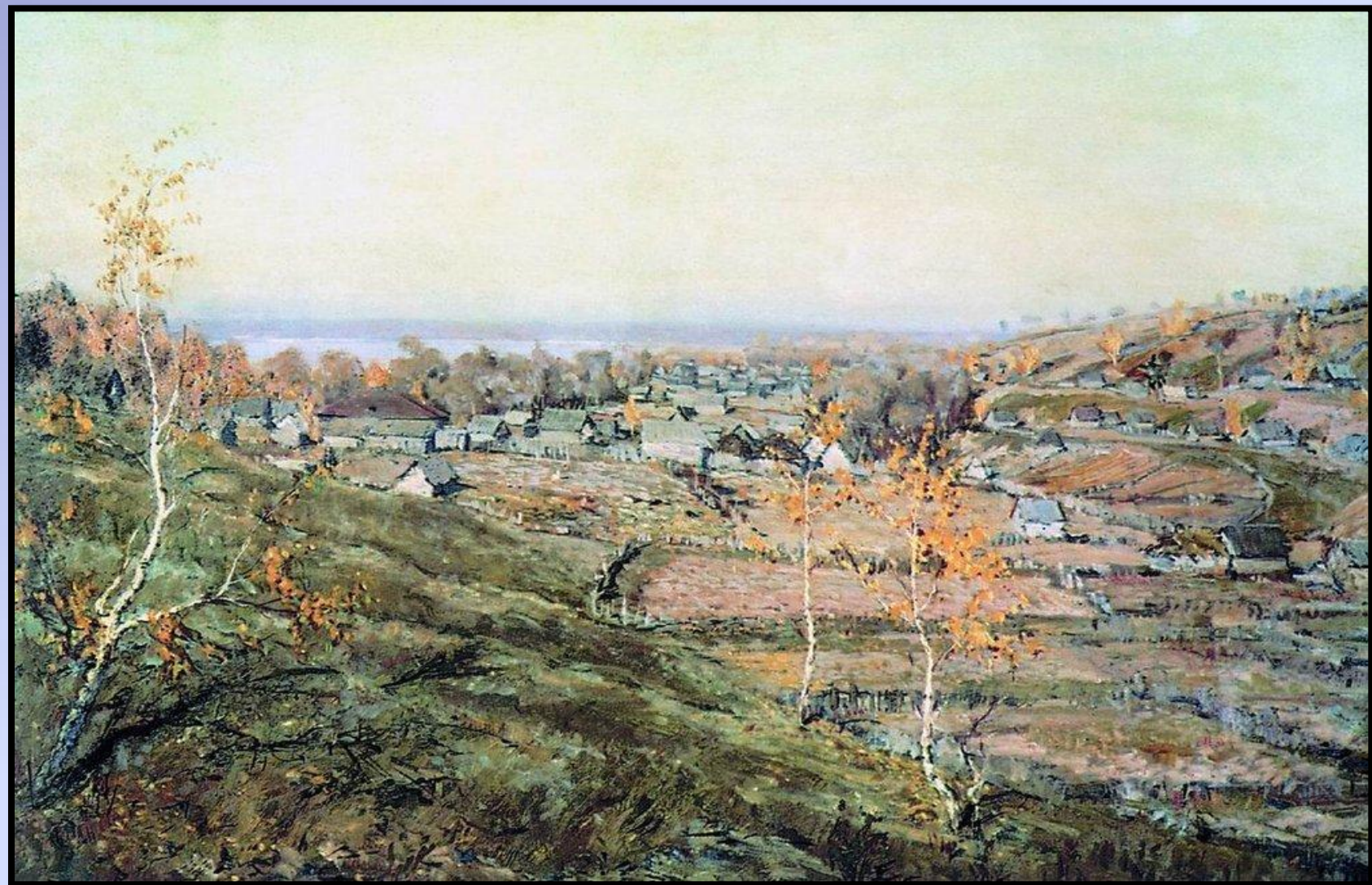
В родных местах Есенина

Не то, что мните вы, природа:
Не слепок, не бездушный лик –
В ней есть душа, в ней есть свобода,
В ней есть любовь, в ней есть язык...
Ф. Тютчев

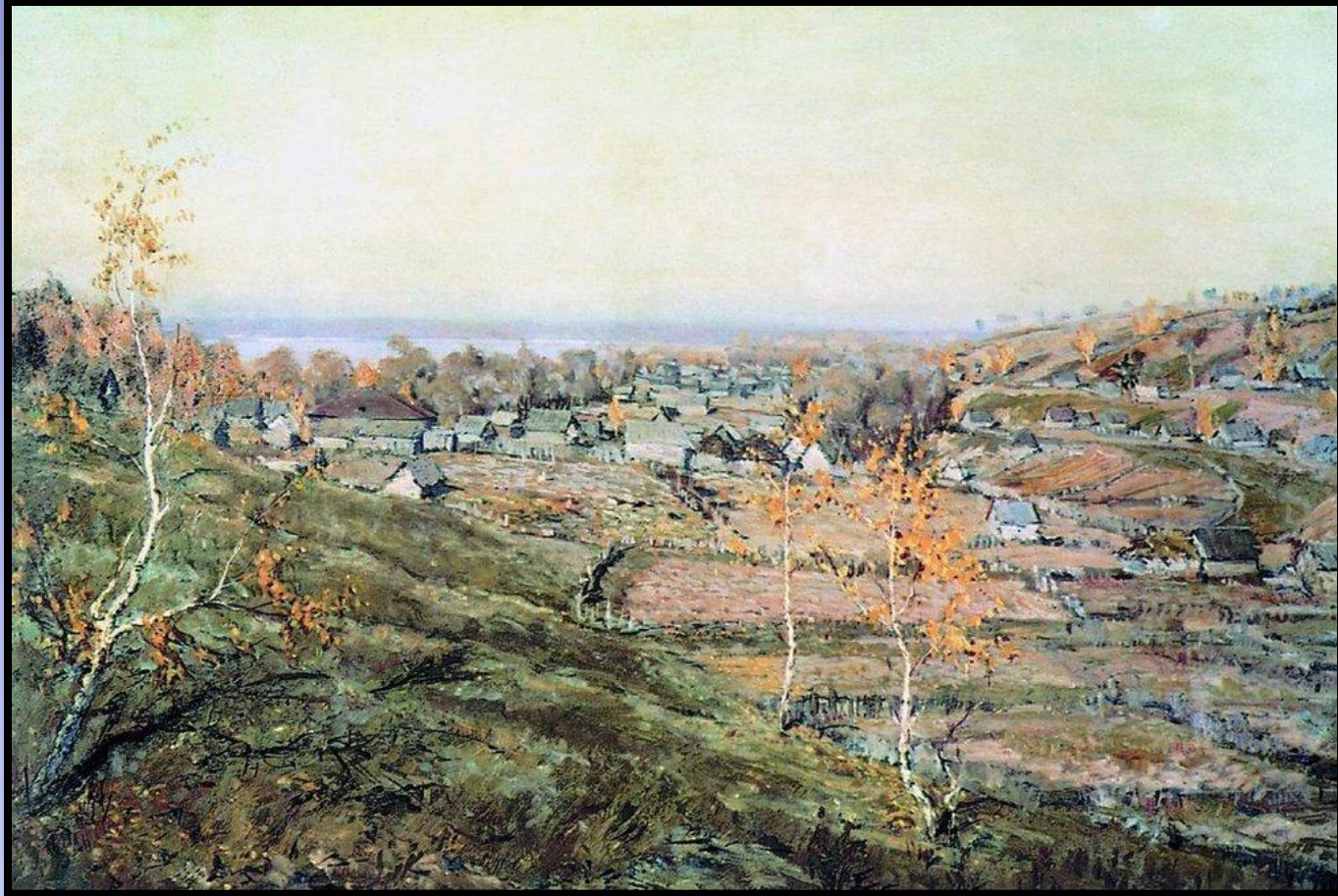


Воспоминания о Венецианове. 1977-1978

Известный писатель
К. Паустовский
посвятил художнику
эссе, в котором
есть строки: "Труд
Ромадина – не только
труд живописца, но и
подлинного патриота.
Его полотна –
поэма о России".

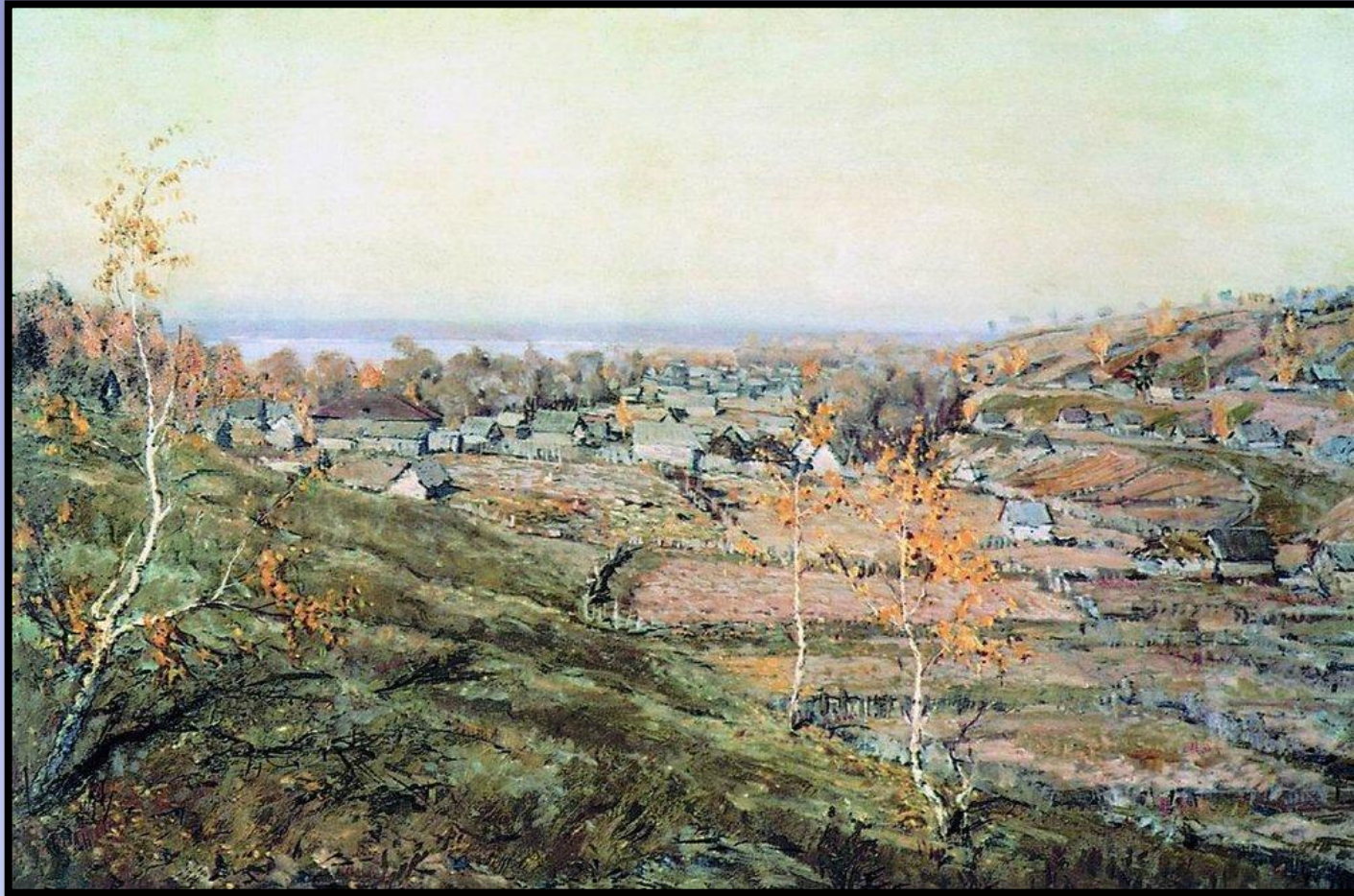


Село Хмелёвка. 1944



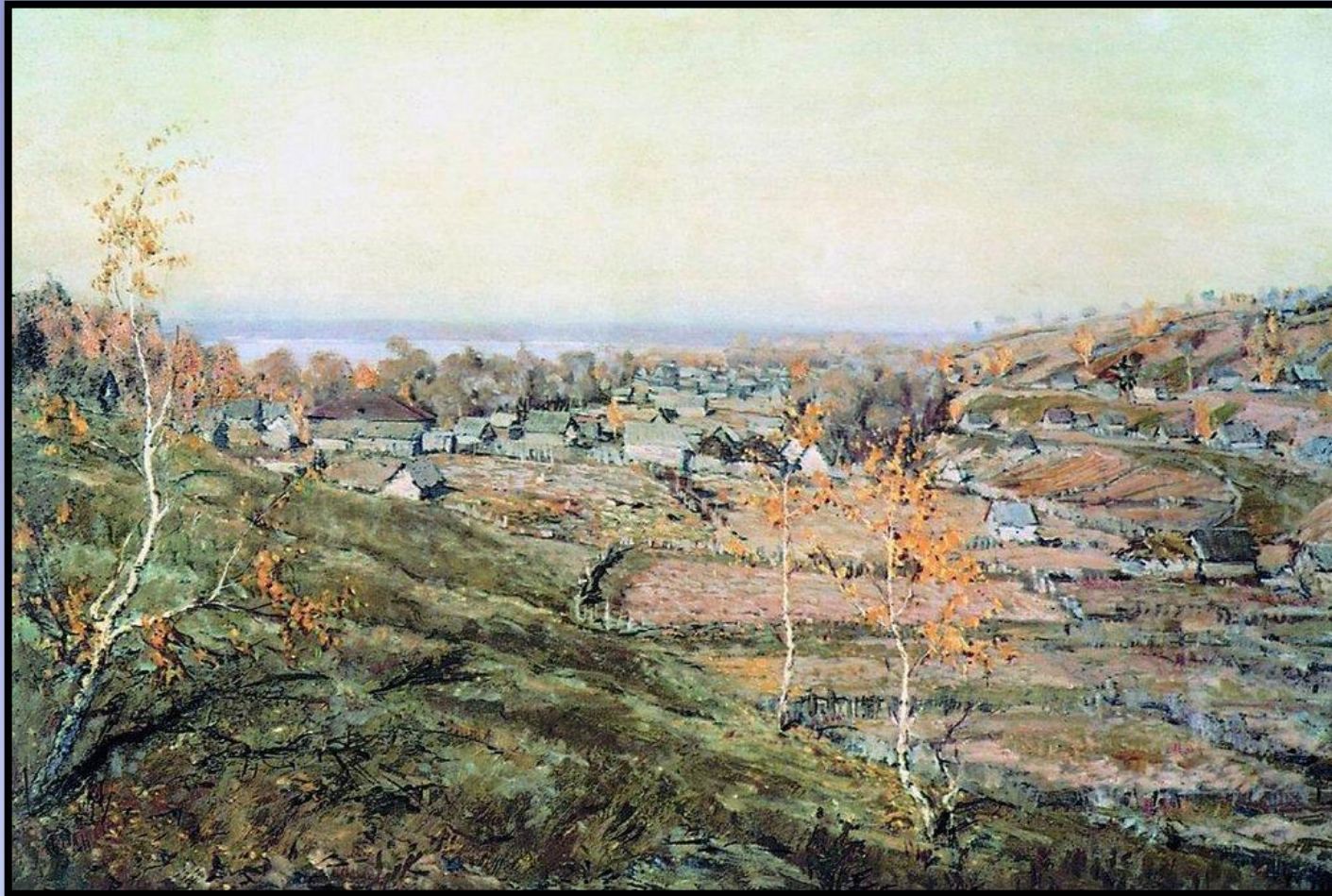
Село Хмелёвка. 1944

- Как вы думаете, с какой точки обзора художник писал свою картину?
- Какое время года изобразил художник?
- Почему на его картине преобладают блёклые золотистые краски?



- Что изображено на переднем плане?
- Что синее на горизонте?
- Какие детали привлекли ваше внимание?

Село Хмелёвка. 1944



Почувствовали вы, как это село, эти широкие, необозримые дали зовут вас, притягивают к себе?

Село Хмелёвка. 1944

Словарная работа

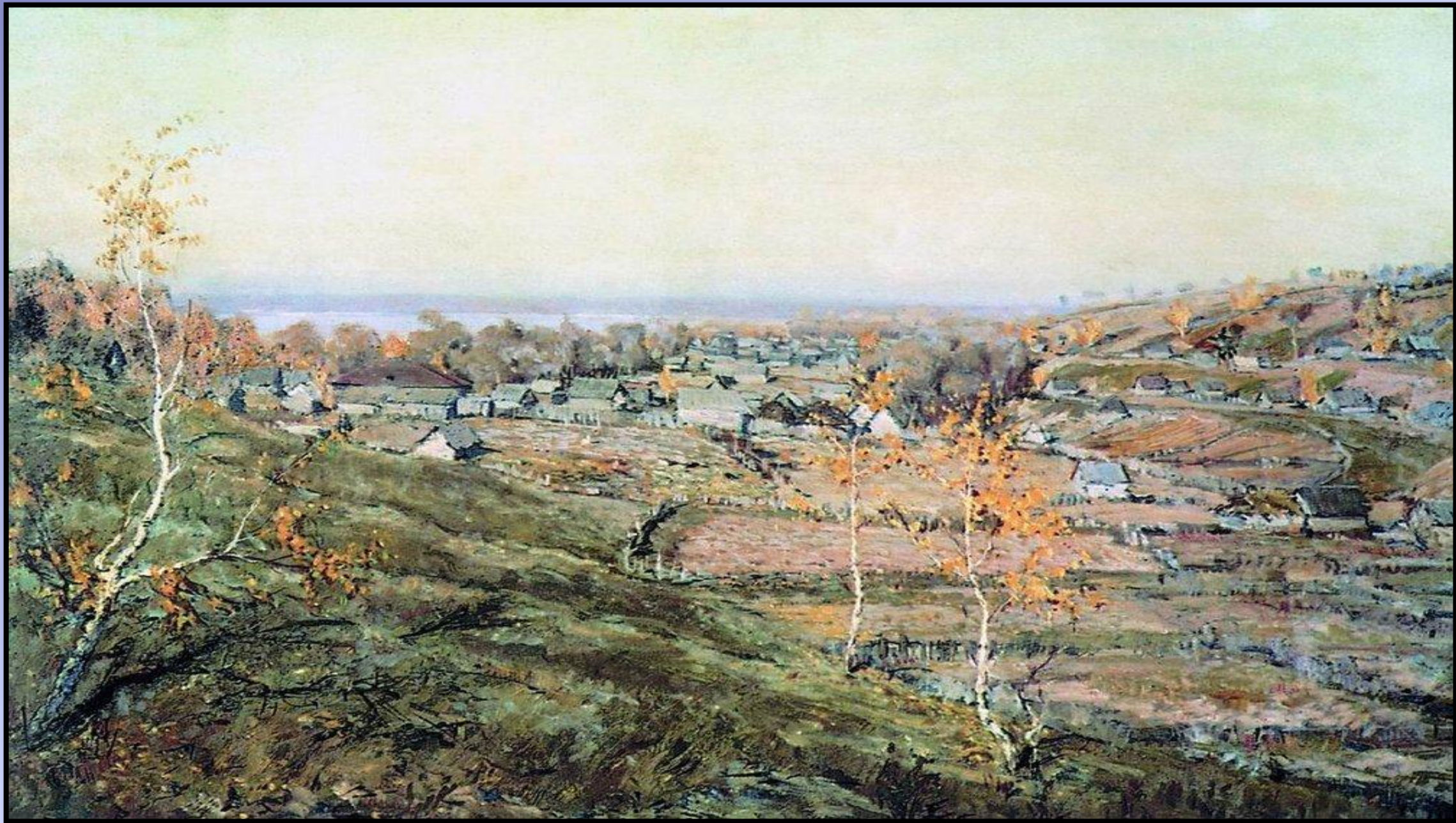
Панорама

1. Вид местности, открывающийся с высоты. Панорама города.

2. Больших размеров картина с объёмными предметами на переднем плане, обычно занимающая стены круглого, с верхним светом здания. Севастопольская панорама.

3. Оптический прибор для наводки в артиллерийских орудиях (спец.)

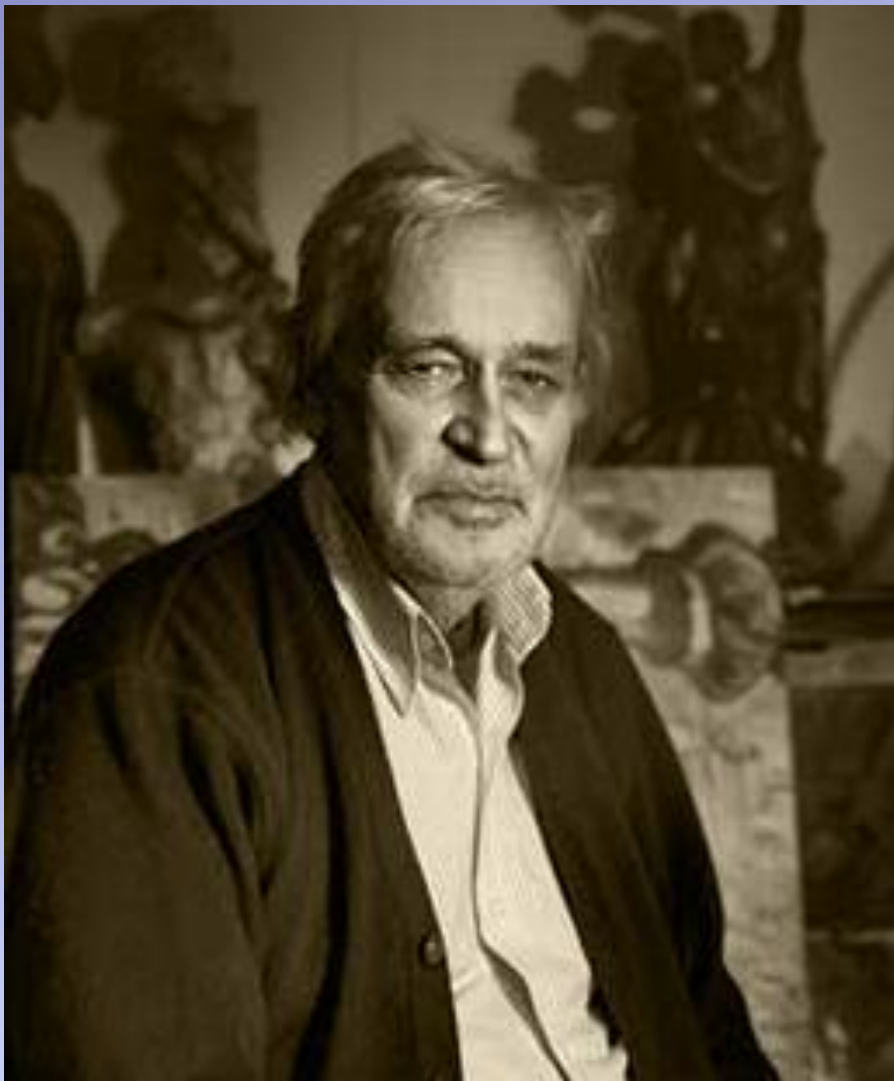
/ Ожегов С.И. Толковый словарь русского языка. – М., 2007./



Село Хмелёвка. 1944

Константин Паустовский восхищался творчеством Николая Михайловича Ромадина, называя его полотна «поэмой о России».

В очерке, посвящённом искусству художника, он написал: *«Ромадин знает, где можно найти самый густой иней, где растут самые могучие ели в стране, какие краски нужны для речного ветра и какие для дождя и сумерек. Если бы он написал обо всем этом, то получилась бы книга увлекательная и непохожая ни на что в литературе».*



Награды и премии

- [народный художник СССР](#) (1971)
- [Сталинская премия](#) второй степени (1946)
— за серию пейзажей «Волга — русская река»
- [Ленинская премия](#) (1980)
— за цикл пейзажей «Подмосковная зима»,
«Кудинское озеро», «Берендеев лес»,
«Весна на Северном Кавказе», «Есенинская Русь»,
«Лесная деревня», «Гроза. От дождя»
- [Государственная премия РСФСР имени И. Е. Репина](#) (1970) — за картины «У сельсовета», «Есенинский вечер», «У лесного кургана», «Золотая речка»
- [орден Ленина](#)
- [орден Трудового Красного Знамени](#)