

*Изучение искусственного
отбора*

Крупнорогатый скот



БЫКИ

- Крупные жвачные животные семейства полорогих отряда парнокопытных. Близки к буйволам. Характеризуются тяжёлым, грузным туловищем с короткой шеей и короткими сильными ногами; передняя часть верхней губы лишена волос, и на ней расположено голое и влажное “носовое зеркало”; хвост длинный, обычно с кисточкой удлинённых волос на конце; на нижней части шеи и груди кожа у многих видов образует свисающую складку (подгрудок).
-
- Дикие виды Б. встречаются в Европе, Азии и Северной Америке; многочисленные породы домашнего крупного рогатого скота распространены повсеместно. Дикие Б. живут в тропических лесах, в лесостепи, населяют открытые степные пространства и пустынные нагорья от областей, лежащих ниже уровня моря, до высоты 5 тыс. м. Стадные животные. Питаются разнообразной растительной пищей. Самки рожают по одному телёнку.

Холмогорская порода

- Выведена в Холмогорском и Архангельском.
- Телосложение типичное для молочного скота. Туловище длинное, на высоких ногах, линия спины и поясницы ровная, крестец немного приподнят, грудь недостаточно глубокая, ноги правильно поставленные. Мускулатура плотная, сухая, кожа тонкая, эластичная. Масть черно-пестрая, встречается красно-пестрая, красная, черная, белая.
- Скот хорошо акклиматизируется, благодаря чему распространен во многих районах. Разводят в основном в северных и северо-восточных областях Европейской части России и в Сибири.
- Породу использовали при выведении истобенской и тагильской пород.



холмогорская

Красная степная порода

- Формировалась с конца 18 в. на территории современной Запорожской области Украины. Применяли скрещивание серого степного скота с красным остфризляндским, красным немецким, ангельнским и др. До конца 19 в. помеси на Украине разводили "в себе", в других районах их скрещивали с местным скотом. С 20-х гг. 20 в. ведется планомерная работа по разведению породы.
- Животные сухой, плотной, крепкой конституции. Масть красная, разных оттенков; у многих животных белые отметины на голове и туловище. Взрослые племенные быки весят 800-900 (иногда 1200) кг, коровы - 45-550 (иногда до 700) кг.
- Животные приспособлены к жаркому климату, хорошо акклиматизируются. Основные районы разведения - юг Европейской части СНГ, Западная Сибирь, Казахстан.



Тагильская порода

- Выведена в 18-19 вв. на Урале скрещиванием местного скота с холмогорской и голландской породами и систематическим отбором животных по молочной продуктивности.



Животные средних размеров, с несколько длинным туловищем, глубокой, но неширокой рудью, длинной тонкой шеей, сухой головой.

Костяк крепкий, кожа плотная, эластичная.

Встречаются свислозадость, узкий таз, неправильная постановка ног. Масть черно-пестрая и черная, реже красная, красно-пестрая, бурая, буропестрая.

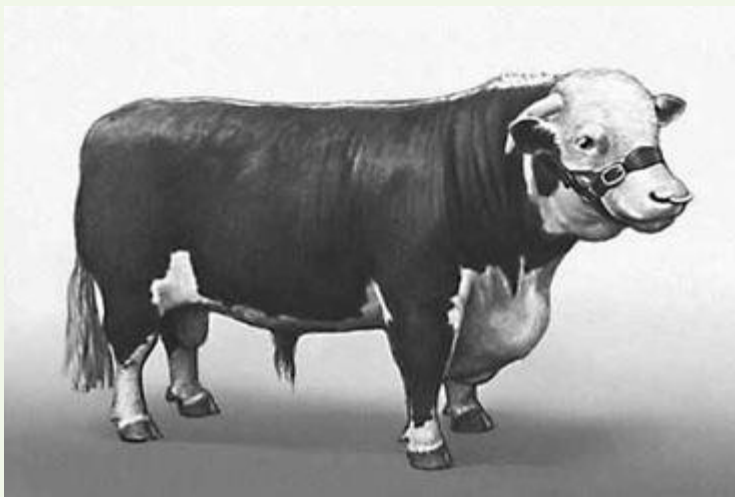
- Животные хорошо приспособлены к суровым климатическим условиям Урала. Разводят в Свердловской, Челябинской, Тюменской областях и Удмуртии.

Шароле

- Выведена в 18 в. во Франции, в районе Шароле улучшением местного скота
- Животные крупные, туловище длинное и глубокое, голова короткая и широкая, рога длинные, закругленные, спина прямая, мускулистая, крестец широкий, обмускуленный, окорока хорошо выполнены. Волосяной покров тонкий, длинный, часто с извитостью. Масть кремово-белая, носовое "зеркало" розовое, рога и копыта воскового цвета. Для породы обычна крупноплодность, в связи с чем у некоторых животных наблюдаются тяжелые отелы.
- Животные неприхотливые, стойко передают ценные качества потомству. Разводят породу во многих странах.



Герефордская порода



- Выведена в 18 веке в Англии отбором и подбором местного скота. Животные с бочкообразным, приземистым, широким и глубоким туловищем, сильно выступающим подгрудком, хорошо обмускуленными плечами. Волосяной покров летом короткий, зимой длинный, курчавый. Масть темно-красная, голова, холка, подгрудок, брюхо, нижняя часть конечностей и кисть хвоста белые.
- Животные скороспелы, выносливы, приспособлены к различным природным условиям, продолжительному содержанию на пастбищах, хорошо переносят длительные перегоны.

Другие виды



- 1 - тур
- 2 - зубр
- 3 - як
- 4 - бизон
- 5 - бантенг
- 6 - гаял

Хозяйства Нижегородской области

- Нижегородская консультационная служба агропромышленного комплекса (НКС АПК)
- Нижегородское "Толмачево".

