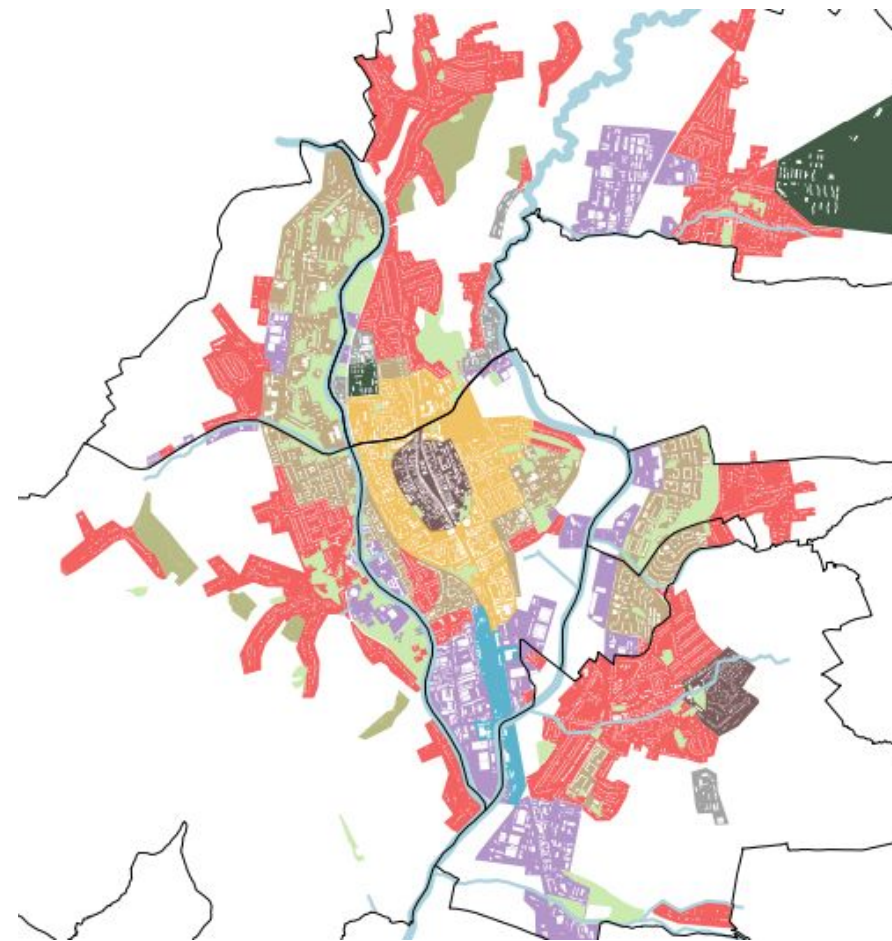
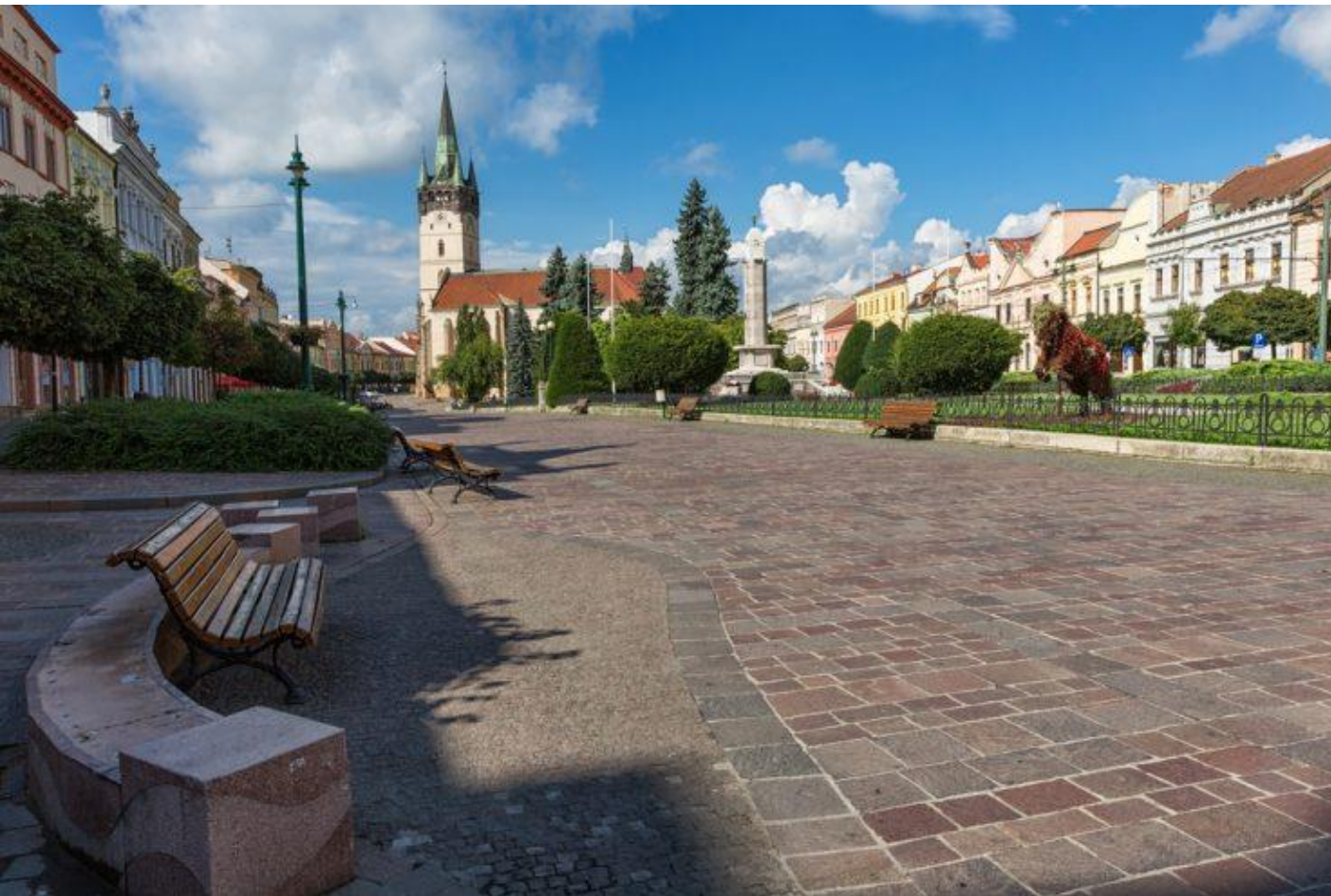
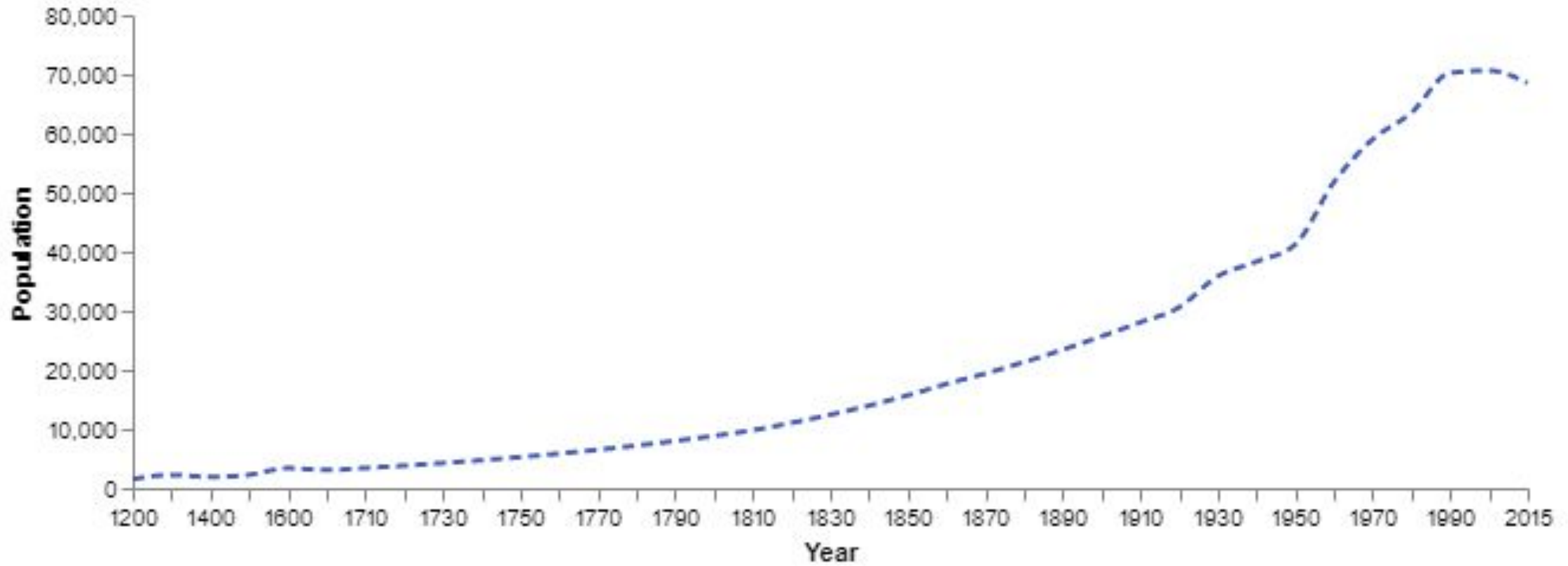


Розвиток містобудівних концепцій та інновація міста Prešov (Пряшів), Словаччина «Пряшів у 1990-2020рр.»



1990-1995

ПРЯШІВ 1990



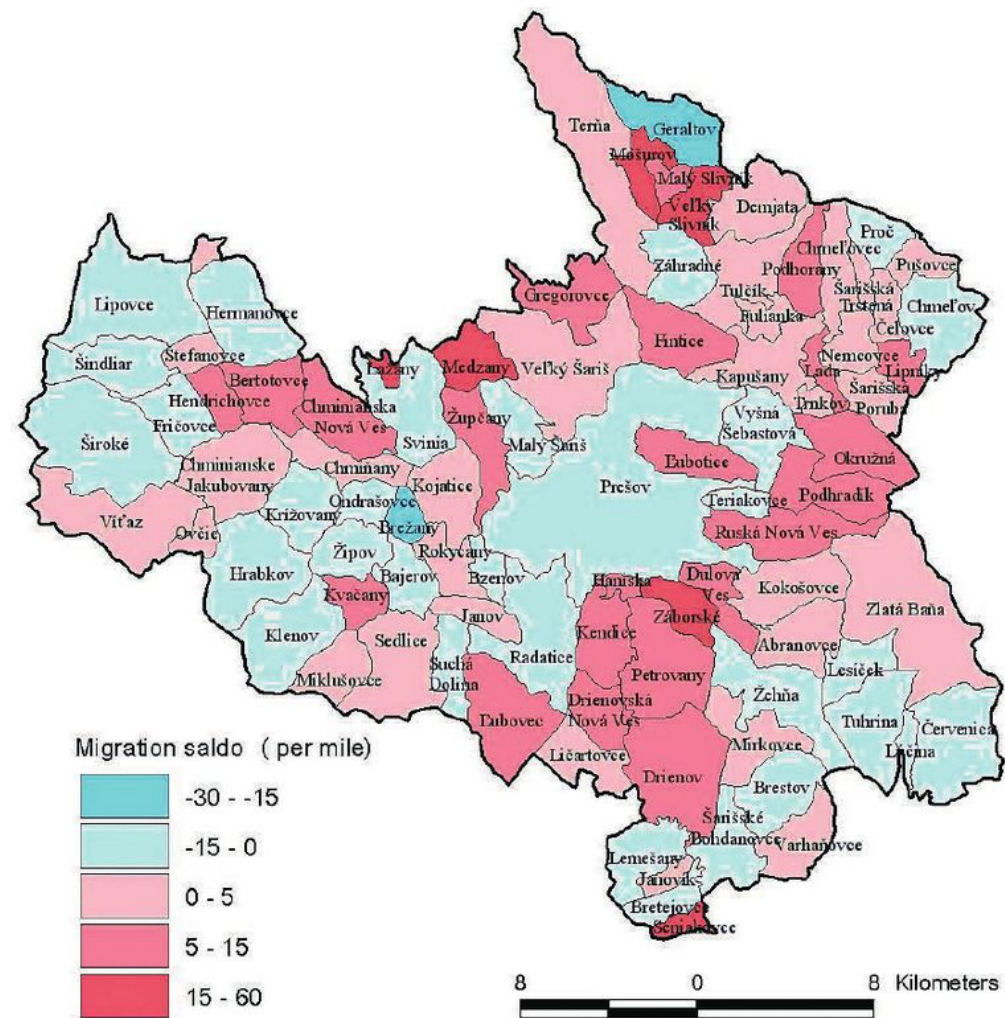
<https://www.city-facts.com/pre%20pre%20>

Початок субурбанізації та зменшення населення міста

1996-2000

ПРЯШІВ 1996-2000 Субурбанізація

SLOVAKIA



<https://www.researchgate.net/publication/268342171> The Impact of Suburbanisation in the Hinterland of Prešov Slovakia

Міграції в межах громад Пряшівського району у 1996-2004 роках.
Вплив субурбанізації в хінтерленді Пряшова.
Великий міграційний приріст в передмісті.

ПРЯШІВ 1998



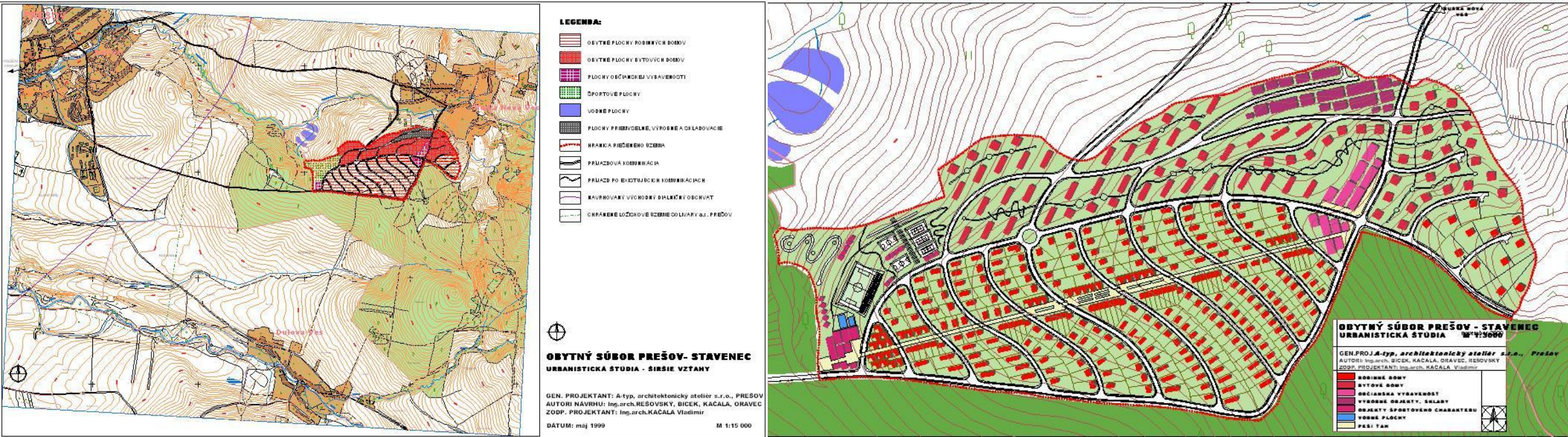
<https://www.a-tyt.sk/sk/galeria/vzdelanie-a-kultura/detail/158>

Місце розташування: вул.Штефанікова

Автори:Бічек, Качала, Решовський

Проект-пропозиція художньої школи на вулиці Штефанікова.

ПРЯШІВ 1999



<https://www.a-tyt.sk/sk/galeria/urbanizmus/detail/110>

Місце розташування: Пряшів, Ставенець

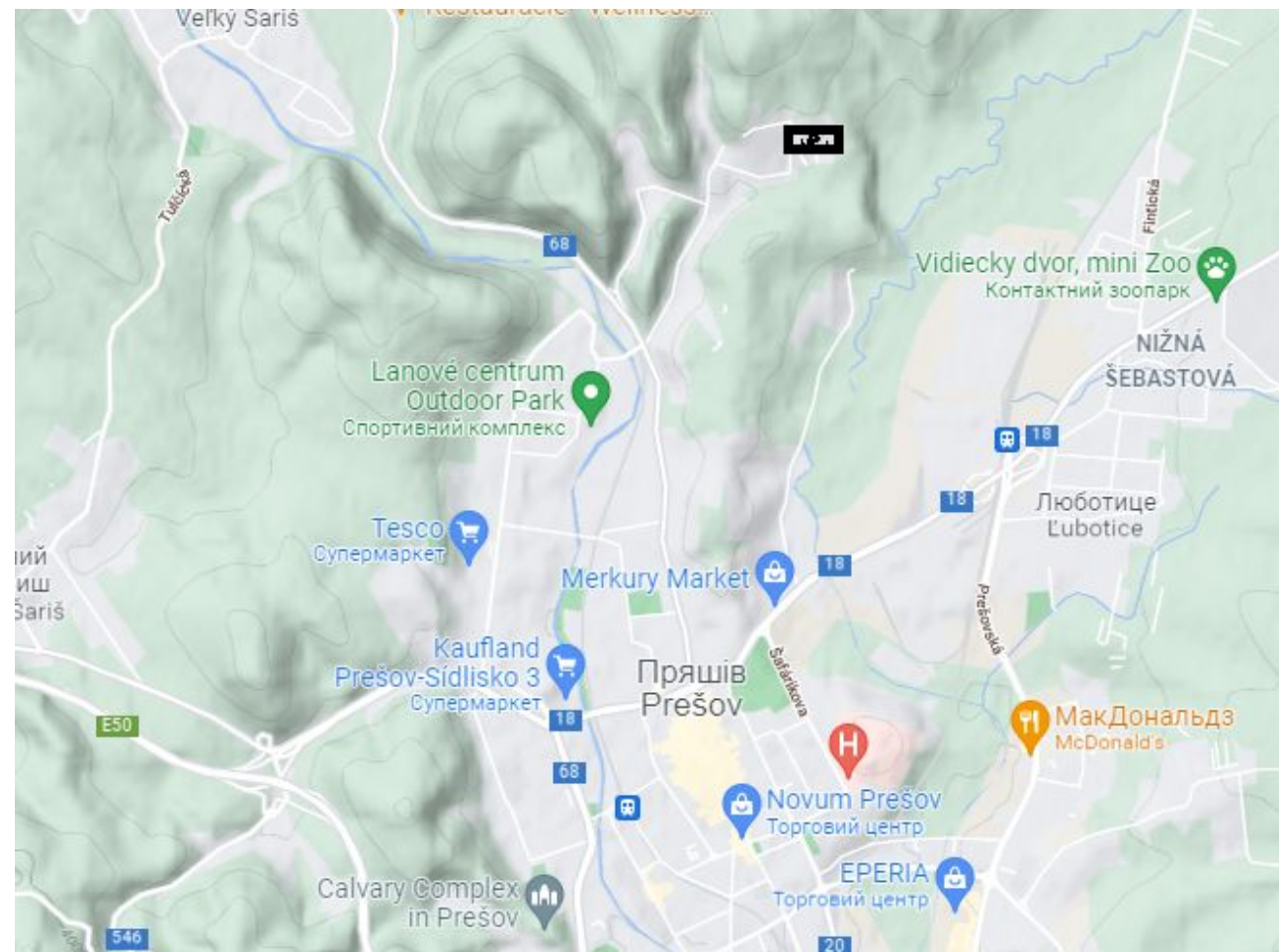
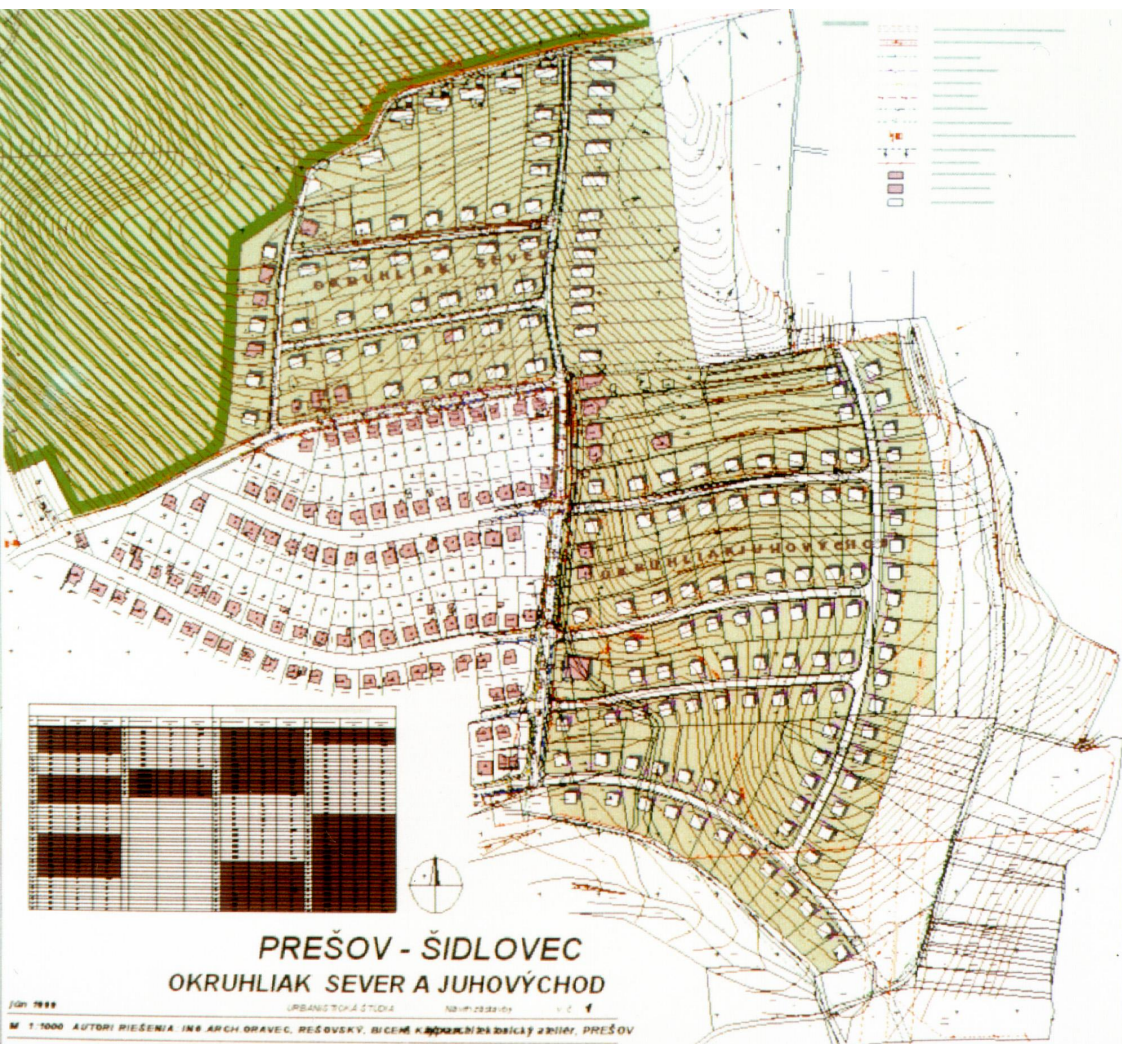
Автори: Бічек, Качала, Решовський

Пропозиція забудови нового району міста, проект не був реалізований.

Новий район призначений для садибної та багатоквартирної забудови.

До даної проектно пропозиції повернулися у 2020 році, та планують її реалізацію до 2025 року. Житловий район у Ставенці буде з'єднувати дорога протяжністю 3,2 кілометри, а також планується удосконалення пішохідної та велосипедної мережі.

ПРЯШІВ 1999



<https://www.a-tyt.sk/sk/galeria/urbanizmus/detail/111>

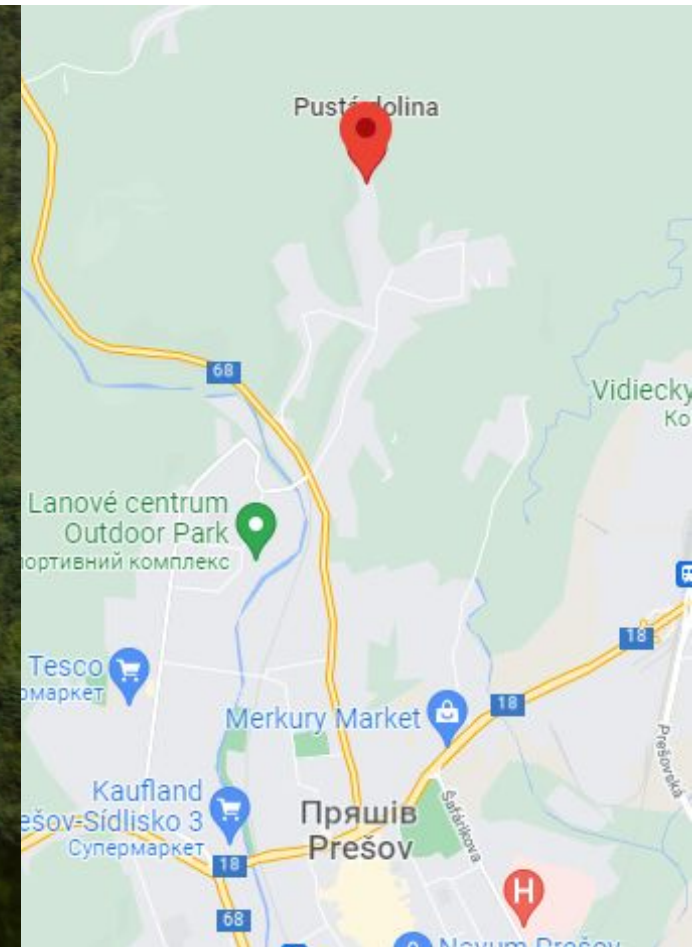
Місце розташування: Пряшів, Шидловець – Округляк

Автори: Бічек, Качала, Оравець, Решовський

Запропонований проект житлового району, нереалізований проект.

Основний тип забудови: садибна забудова.

ПРЯШІВ 2000



<https://www.a-typ.sk/sk/galeria/rodinne-a-bytove-domy/detail/47>

Проект PUSTÁ DOLINA на околиці міста.

Житловий комплекс складається з триповерхових житлових будинків з двосхилим дахом. У характерному багатоквартирному будинку є 7 окремих квартир. Кожна вілла має перший поверх, перший поверх та мансарду.

Автор проекту:Решовський

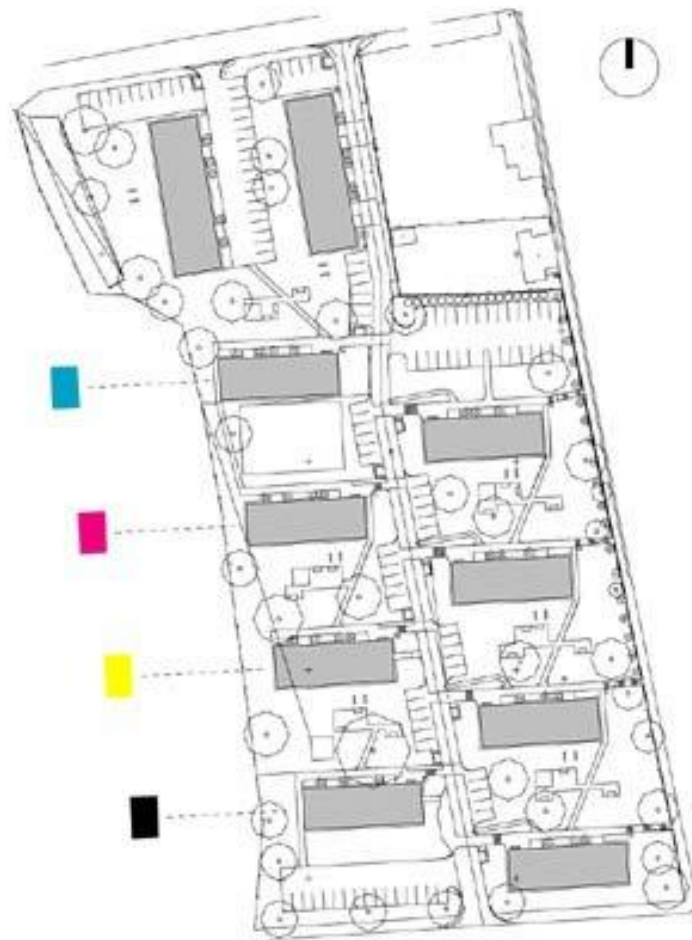
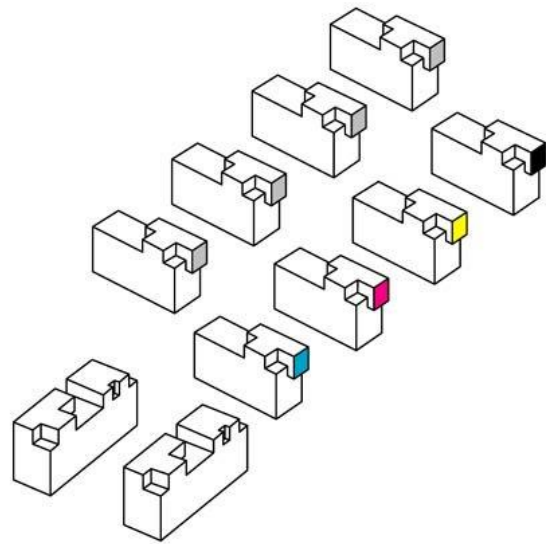
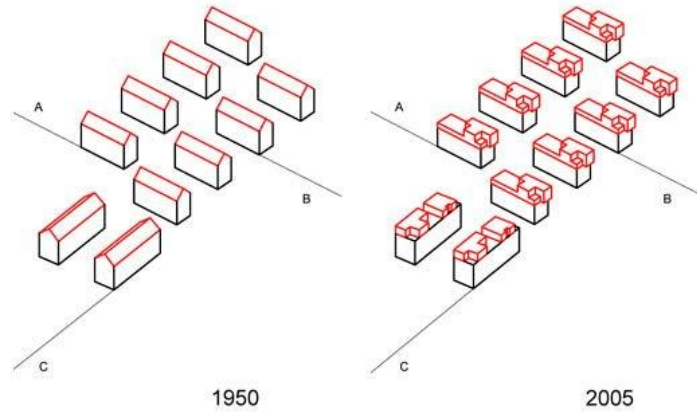
ПРЯШІВ 2000



<https://www.a-tyo.sk/sk/galeria/rodinne-a-bytove-domy/detail/47>
Реалізація 2002-2012 року

2001-2005

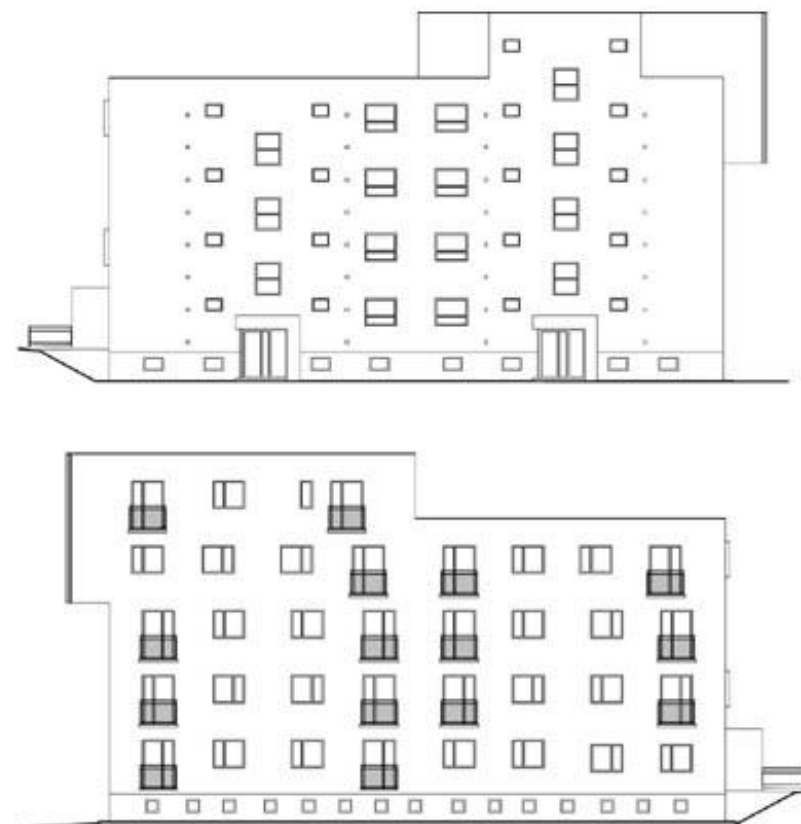
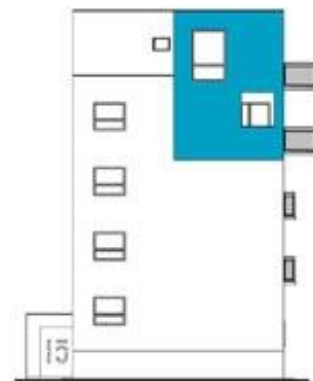
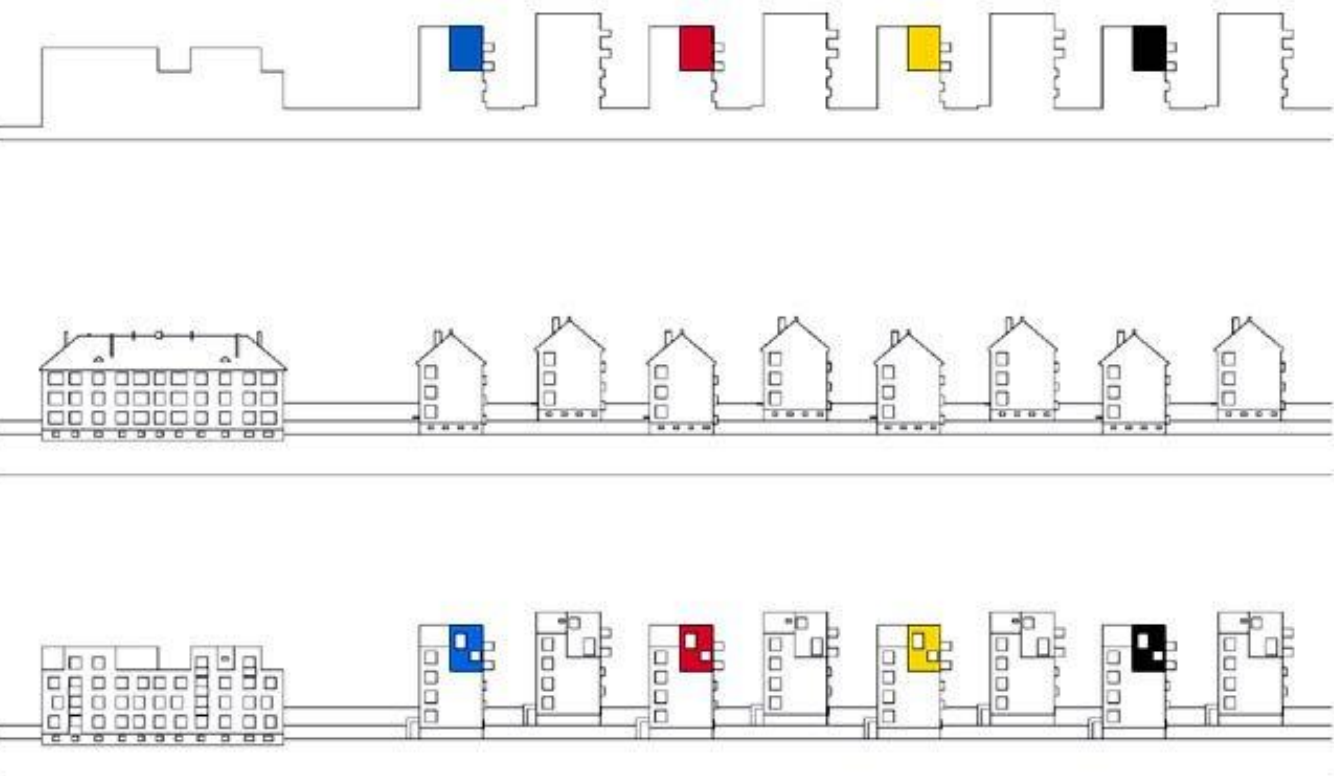
ПРЯШІВ 2002



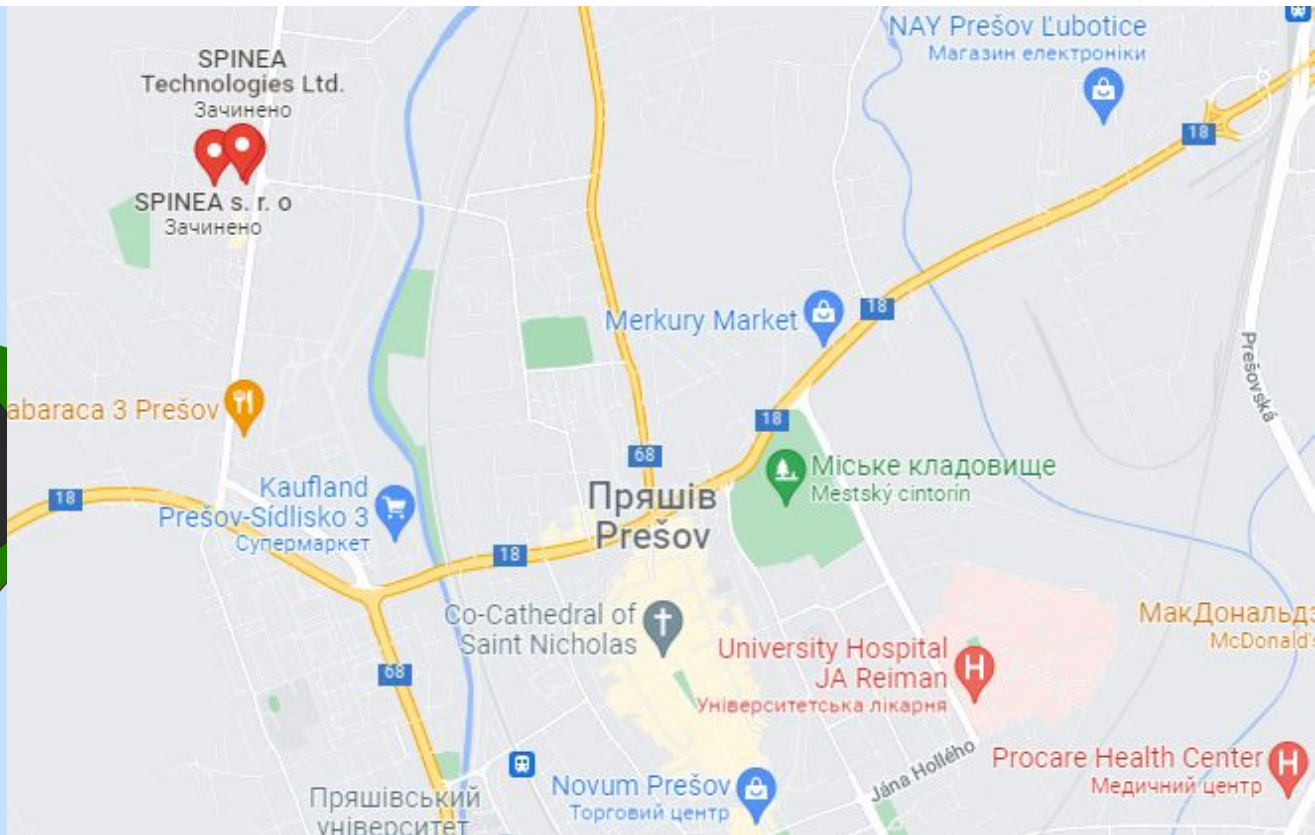
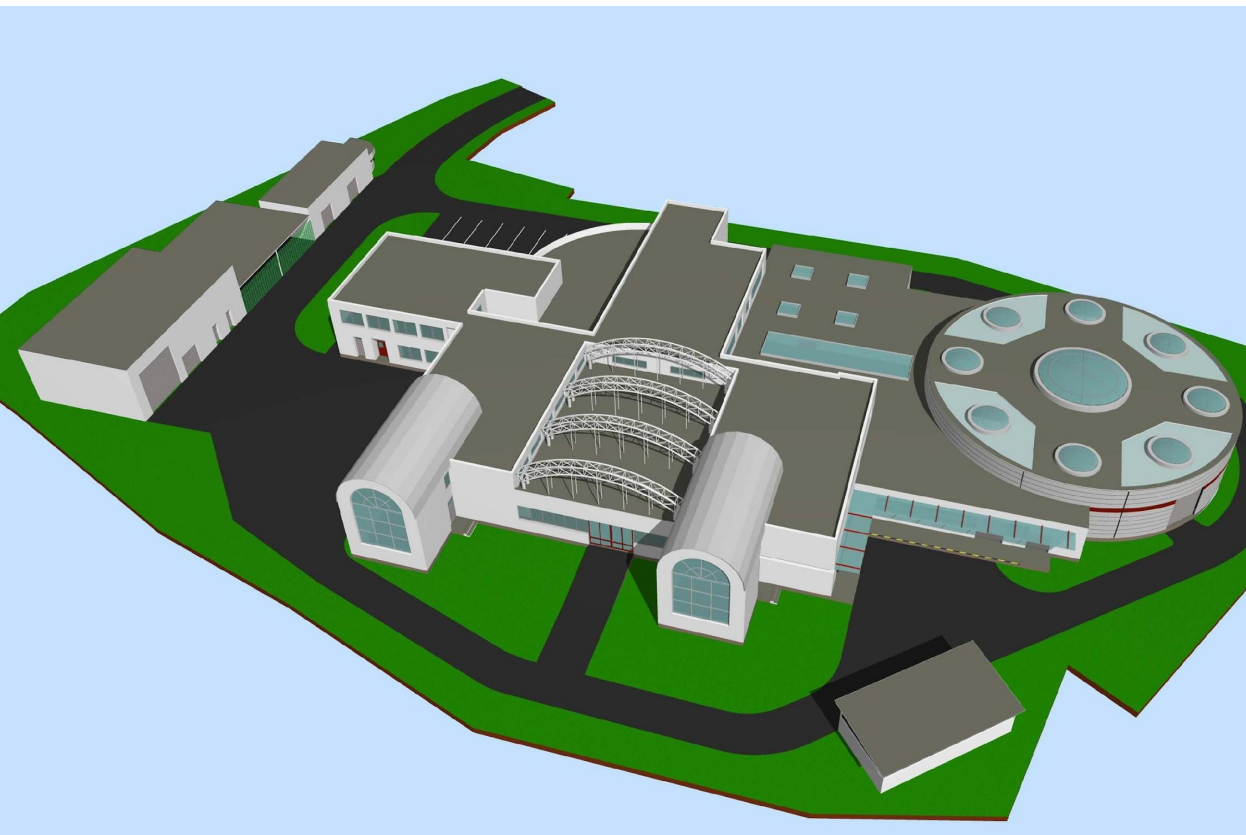
<https://www.archiweb.cz/b/najomne-bytove-domy-cmyk-vystavba-190-najomnych-bytov>

Проект-переможець містобудівного конкурсу на відродження житлового району. Даний район був забудований житловими будинками 50-хх років. Через незадовільний стан старих будинків ,було прийнято перебудувати дану територію,щоб реінтегрувати район в місто. Основна ціль-зв'язок житлової групи з історичним центром. Концепція проекту будується на оригінальній структурі району,на місці старих будинків будуються нові.

ПРЯШІВ 2002



ПРЯШІВ 2002



<https://www.a-tyr.sk/sk/galeria/priemysel-a-vyroba/detail/153>

Проект технологічної компанії Spinea

Місце розташування: Пряшів, вулиця Соліварська

Автори: Бічек, Качала

ПРЯШІВ 2002



MESTSKÝ CINTORÍN

PREŠOV ŠVÁBY
SLOVENSKO



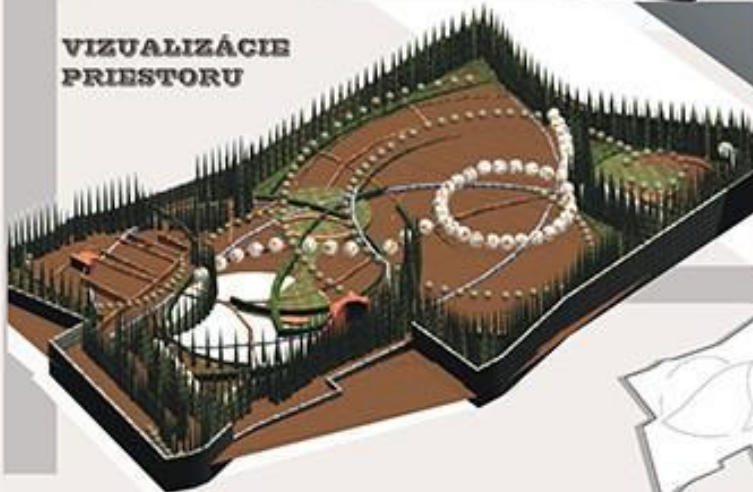
VIZUALIZÁCIE VSTUPNÉHO PRIESTORU
A ROZPTYLOVEJ LÚČKY



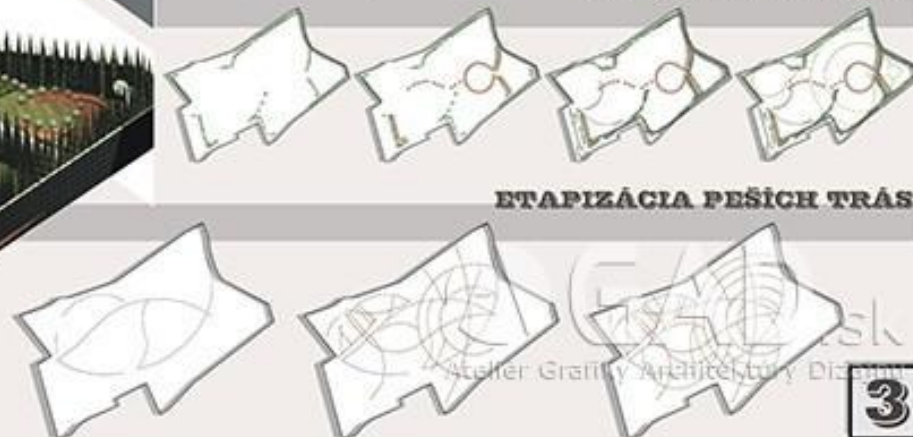
ETAPIZÁCIA ZELENE



VIZUALIZÁCIE
PRIESTORU



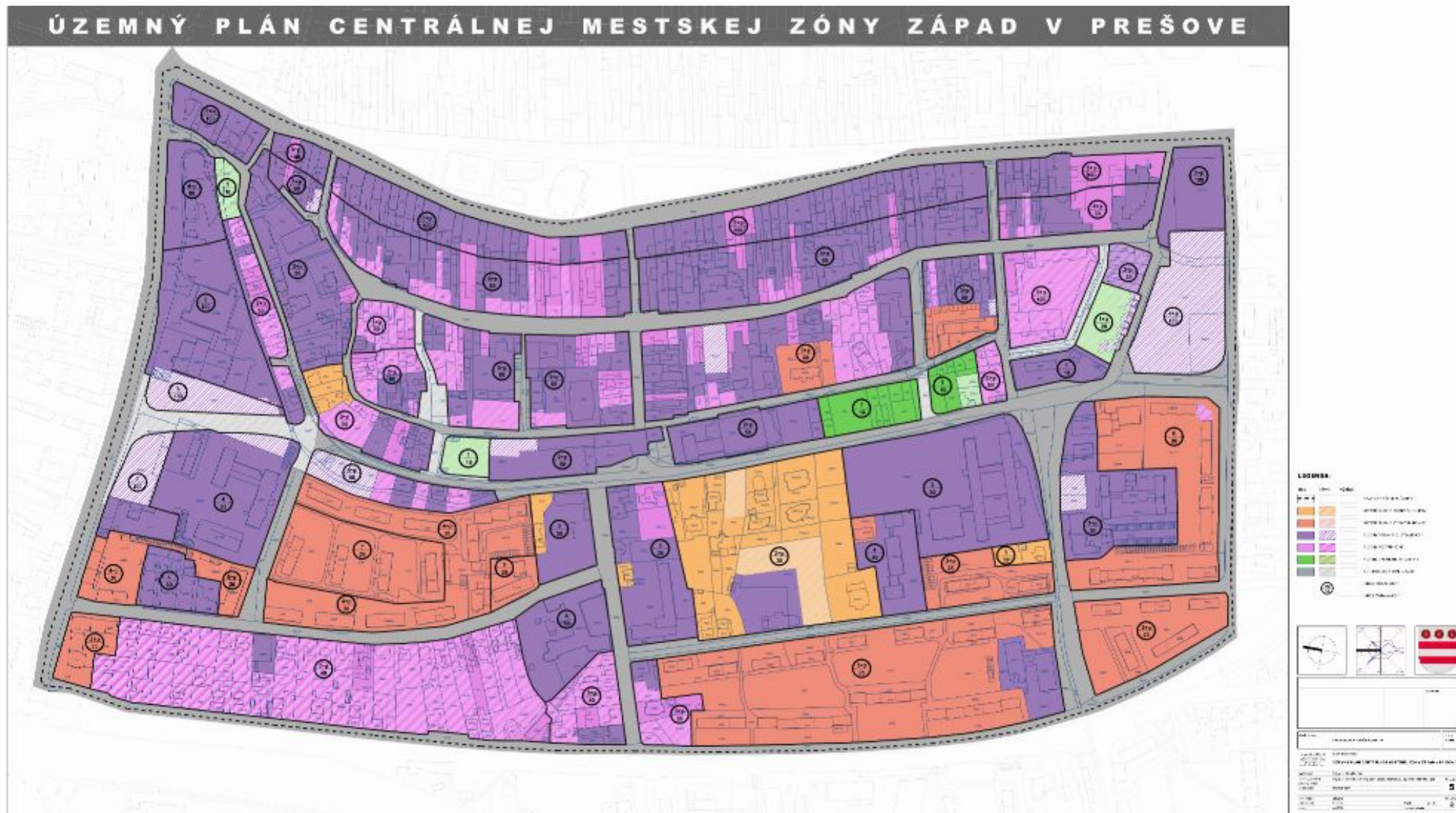
ETAPIZÁCIA PEŠÍCH TRÁS

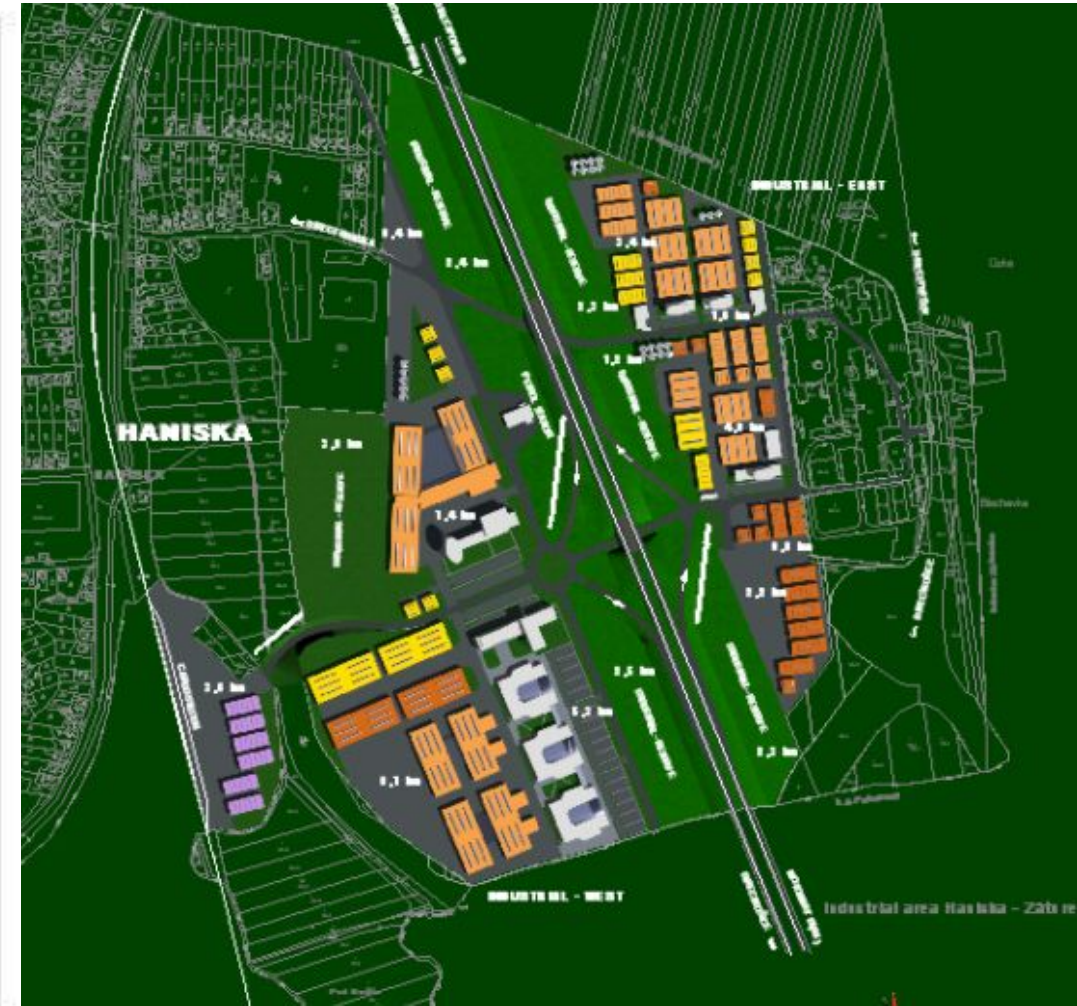
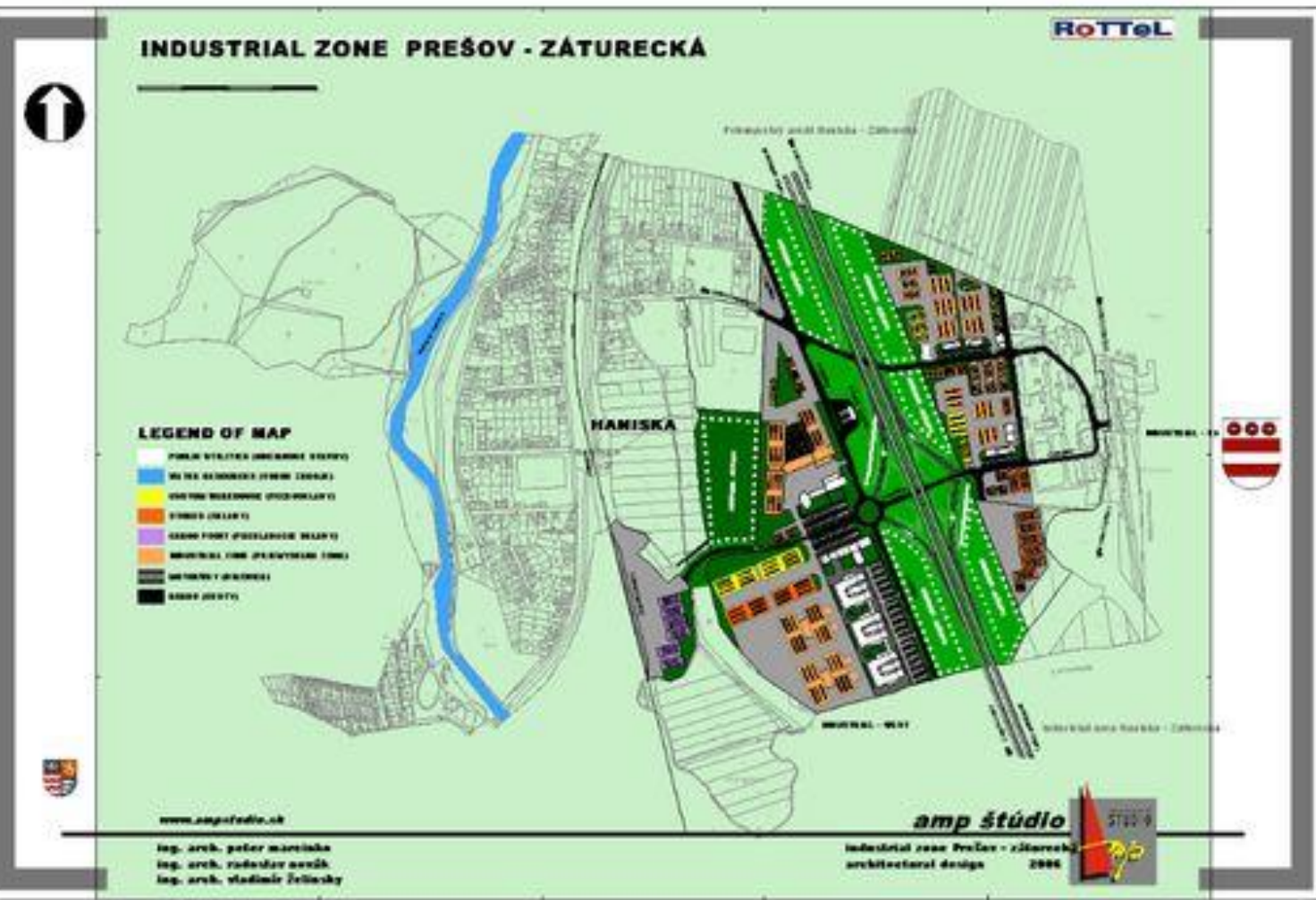


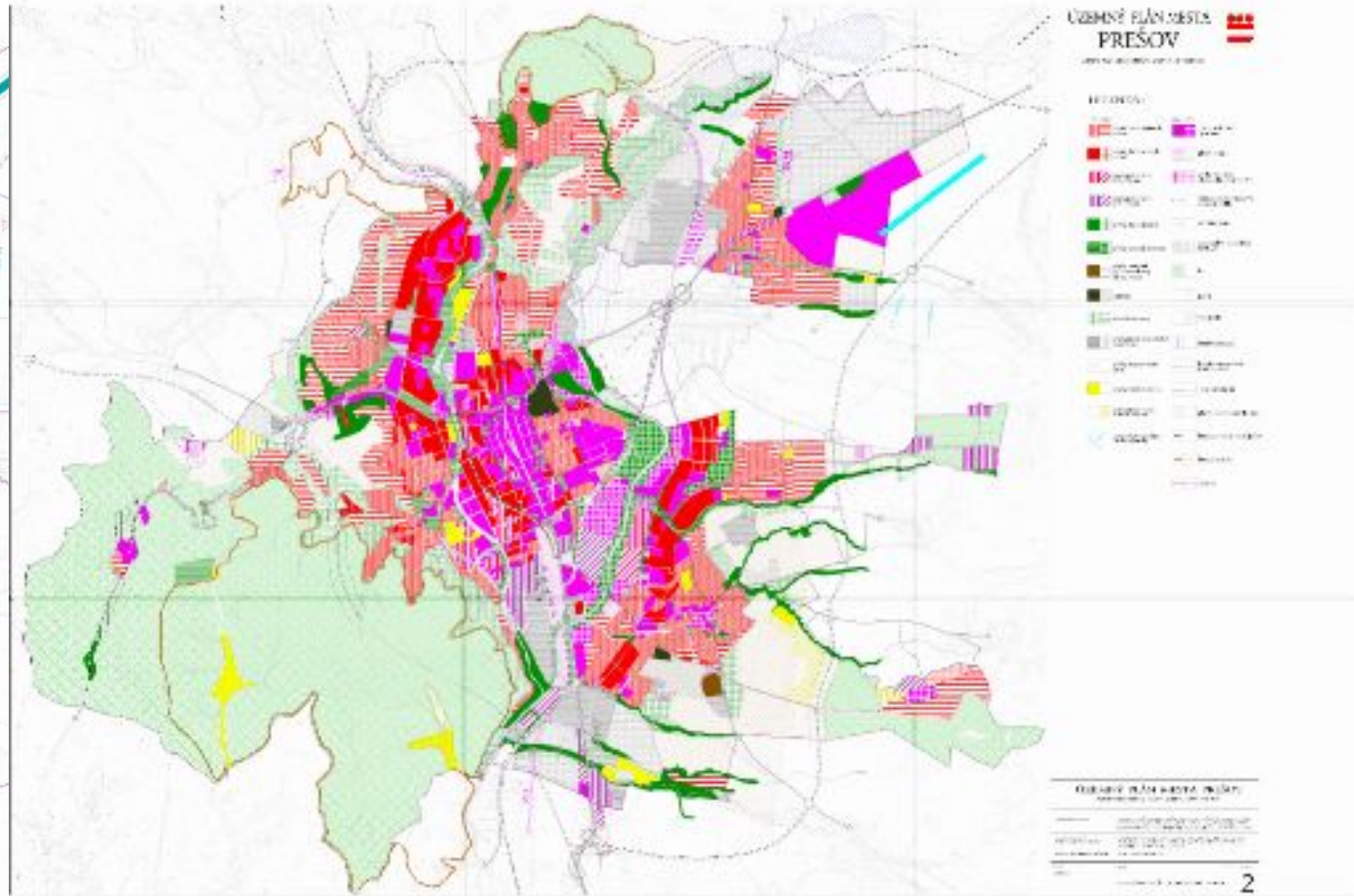
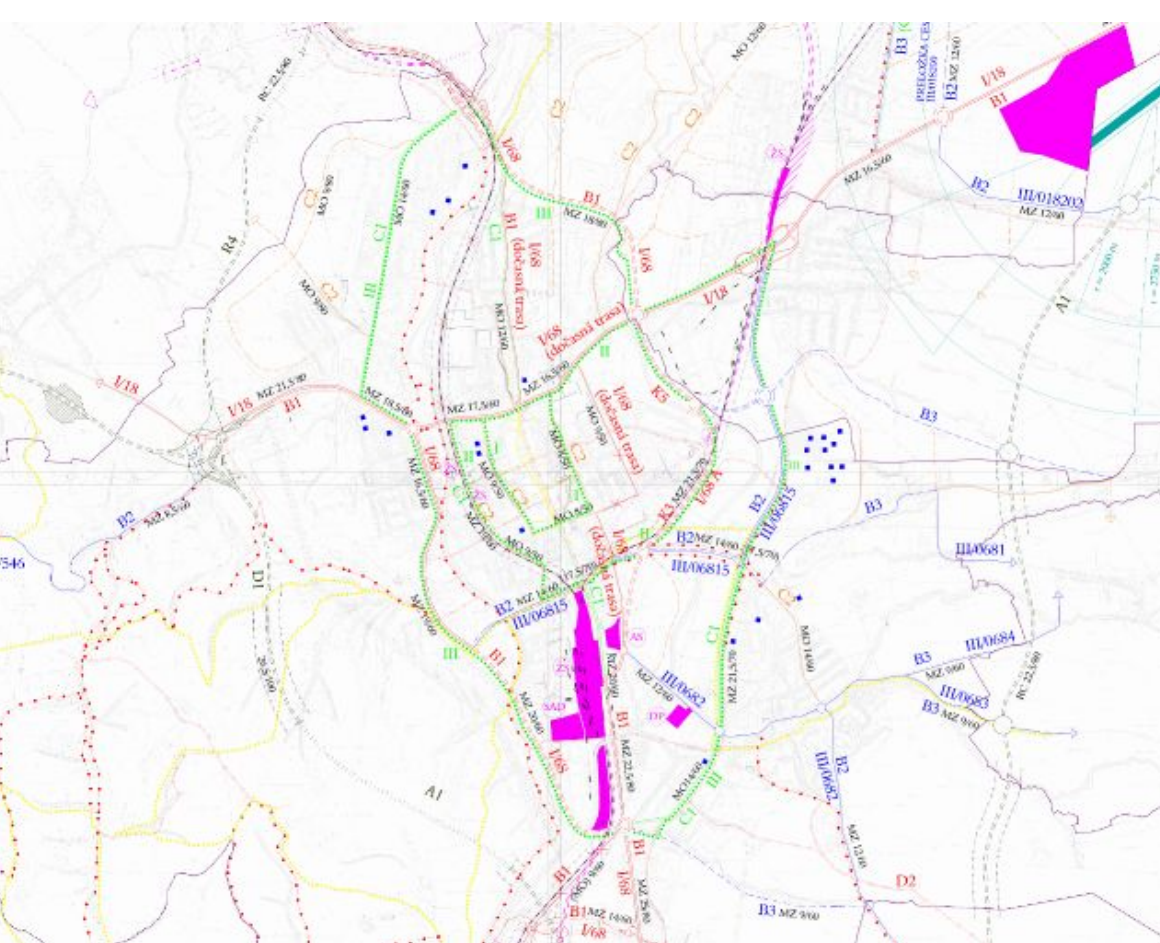
https://www.agad.sk/wp-content/uploads/2012/06/03_PLACHTA_VIZKY.jpg

Проект міського кладовища

2006-2010

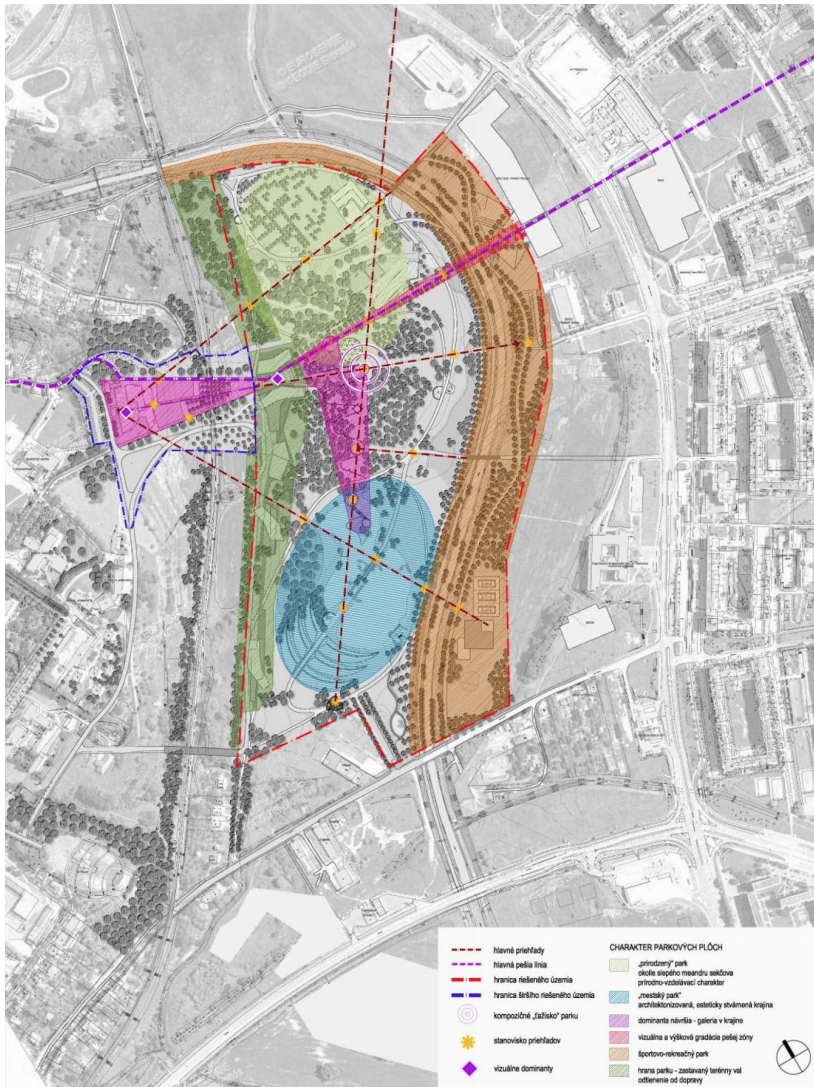






<https://www.uzemneplany.sk/uzn/priesov/uzemny-plan-mesta/zmeny-a-doplcky-2007/vykres/komplexny-vykres-priestoroveho-usporiadania-a-funkcneho-vyuzivania-uzemia>

Зміни в містобудівному плані просторового вирішення та функціонального використання території



<http://martinduris.sk/2018/03/22/bude-mat-presov-centralny-mestsky-park/>

Проект центрального парку м. Прешів, площею 31 га поряд з житловими районами міста. Конкурсний проект-переможець з концепцією багатофункціонального використання території міського парку :рекреація, аквапарк, спортивно-розважальний комплекс, художній парк.

CENTRÁLNY MESTSKÝ PARK PREŠOV - IDEOVÁ URBANISTICKO-KRAJINARSKA SÚTAŽ, vyhlasovateľ: Mesto Prešov



Axonometria – južno-severný pohľad na park
 V popredí je pobytová lúka lemovaná okružnou promenádou elipsoidného tvaru. Je to priestor oddychu a relaxácie s možnosťou hier ako petanque, opekanie, fitness. Jazero s centrálnym spoločenským priestorom - reštauráciou a amfiteátrom, kvetinatá lúka s vyhládkou a v pozadí hospodársky areál Saríškvy dvor. Vo východnej časti parku je situovaná športovo-rekreačná zóna - športové ihriská rôzneho druhu s objektom vybavenosti.



Axonometria – severo - južný pohľad na park
 V popredí plocha hospodárskeho areálu - Saríškvy dvor.
 Hlavná komunikačná os spájajúca staré a nové centrum Prešova.
 Na strane parku prilehajúcej k sídlisku Sekčov je navrhovaná plocha psej lúky. Je to priestor vymedzený pre voľný pohyb a venčenie psov.

spolupráca: A.PH. ateliér Prešov, Ing. L. Hlohínová, Ing. M. Kolník, 8/2008 , ocenenie: 2. miesto



Centrálny kultúrno-spoločenský priestor
 Je situovaný pri jazere v centrálnej časti parku. Priestor s amfiteátrom a reštauráciou predstavuje miesto pre konanie rôznych druhov kultúrnych podujatí, koncertov. Pri okrají jazera je navrhované drevené mólo s večným osvetlením. Umiestnenie centrálneho amfiteátra využíva výškové terénne rozdiely - zasunutie do svahu. Stupne amfiteátra tvoria čiastočne trávnené schody. Na námestí sú v diaľke umiestnené vodné strižky.

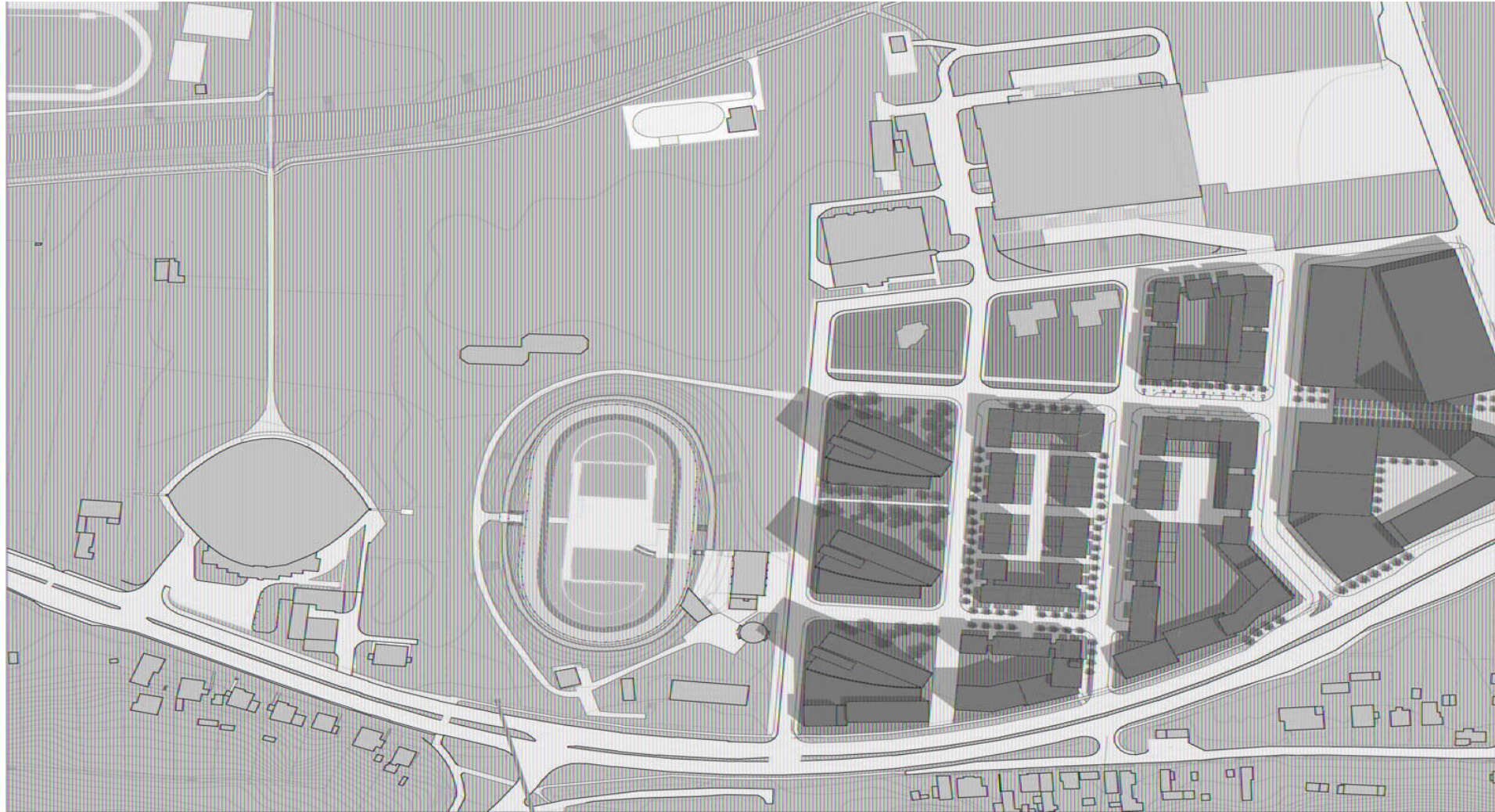


Vodný kanál, tematické zahrady a kvetinatá lúka
 Vodný kanál prepája mŕtvu ramenu Sekčova a novonavrhané jazero. Preteká pozdĺž severojužnej komunikácie, ktorá je jednou z hlavných kompozičných osí parku. Na tejto osi sú umiestnené aj tematické zahrady.
 V pozadí lúka s vyhládkou.

Конкурсний проект-переможець міського парку. Концепція полягає в поділенні парку на декілька зон, кожна з яких буде мати свою чітку функцію: зона медитації, центральна культурна ,соціальна, видова , економічна, зона вигулу собак, зона розваг.



ПРЯШІВ 2007

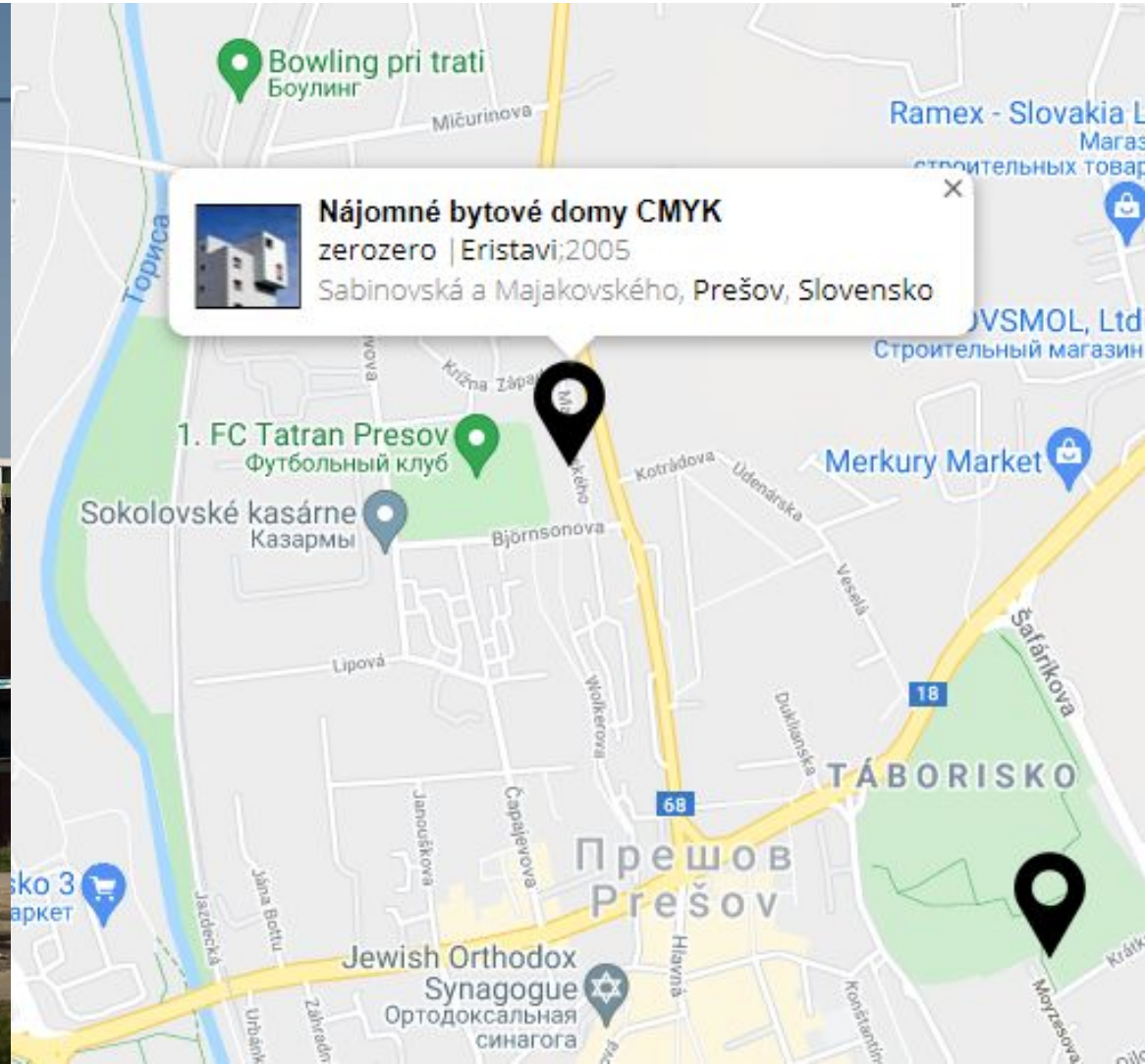
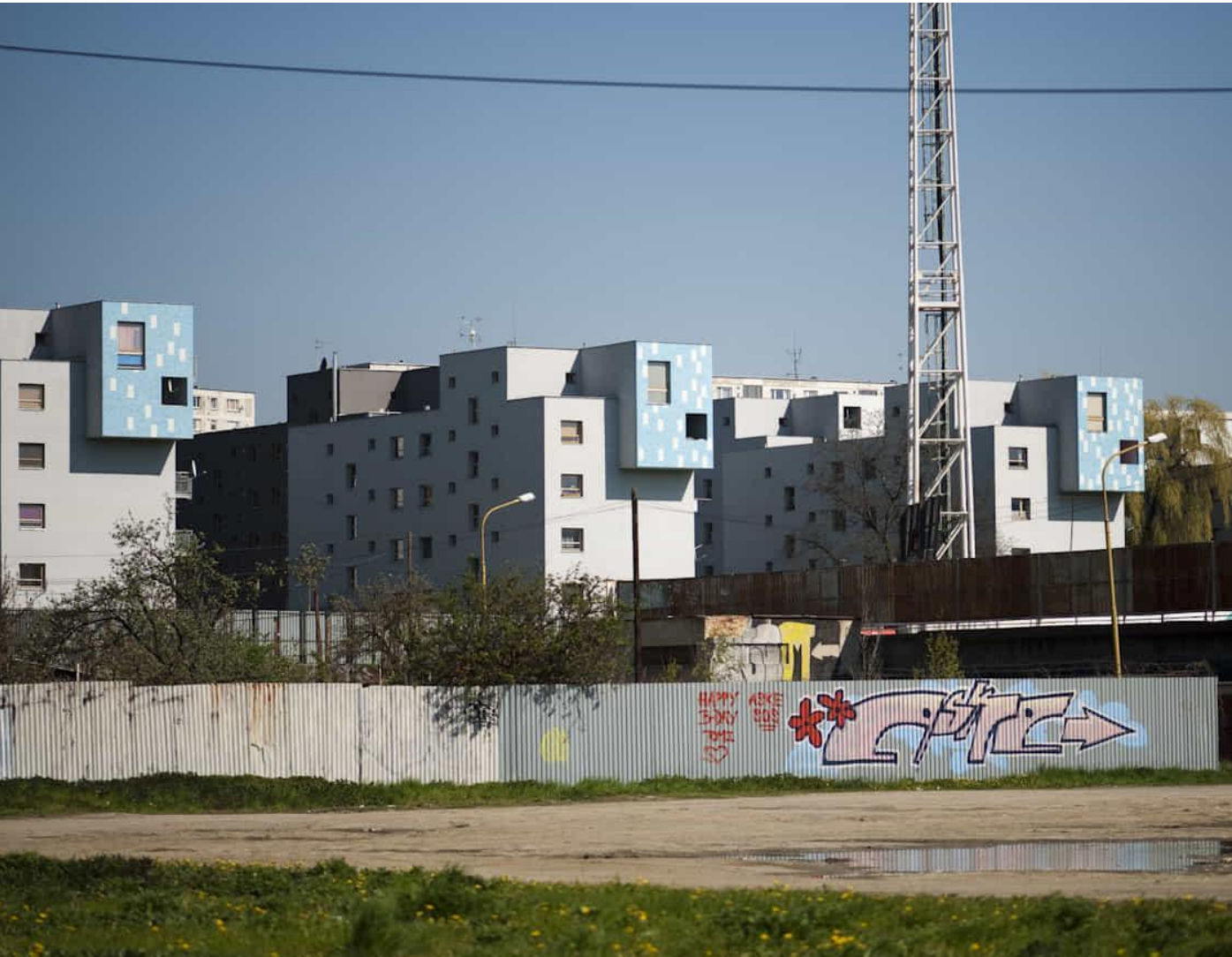


<https://www.abcparchitecture.com/en/projects/urban-design/presov?sit=slovakia>

Мета проекту: перетворення території біля історичного центру міста, що раніше використовувалась для спортивних заходів, у новий самодостатній мікрорайон. Інфраструктура мікрорайону включає офіси, готелі, конференц-зали, різні типи житла.

ПРЯШІВ 2007





<https://www.archiweb.cz/b/najomne-bytove-domy-cmyk-vystavba-190-najomnych-bytov>

Реалізація проекту житлового району 2002 року **Нájomné bytové domy CMYK**, конкурсний проект пряшської фірми zerozero
В процесі реалізації було збережено несучі конструкції оригінальної забудови району, відбулась їх реконструкція та добудування.

ПРЯШІВ 2009

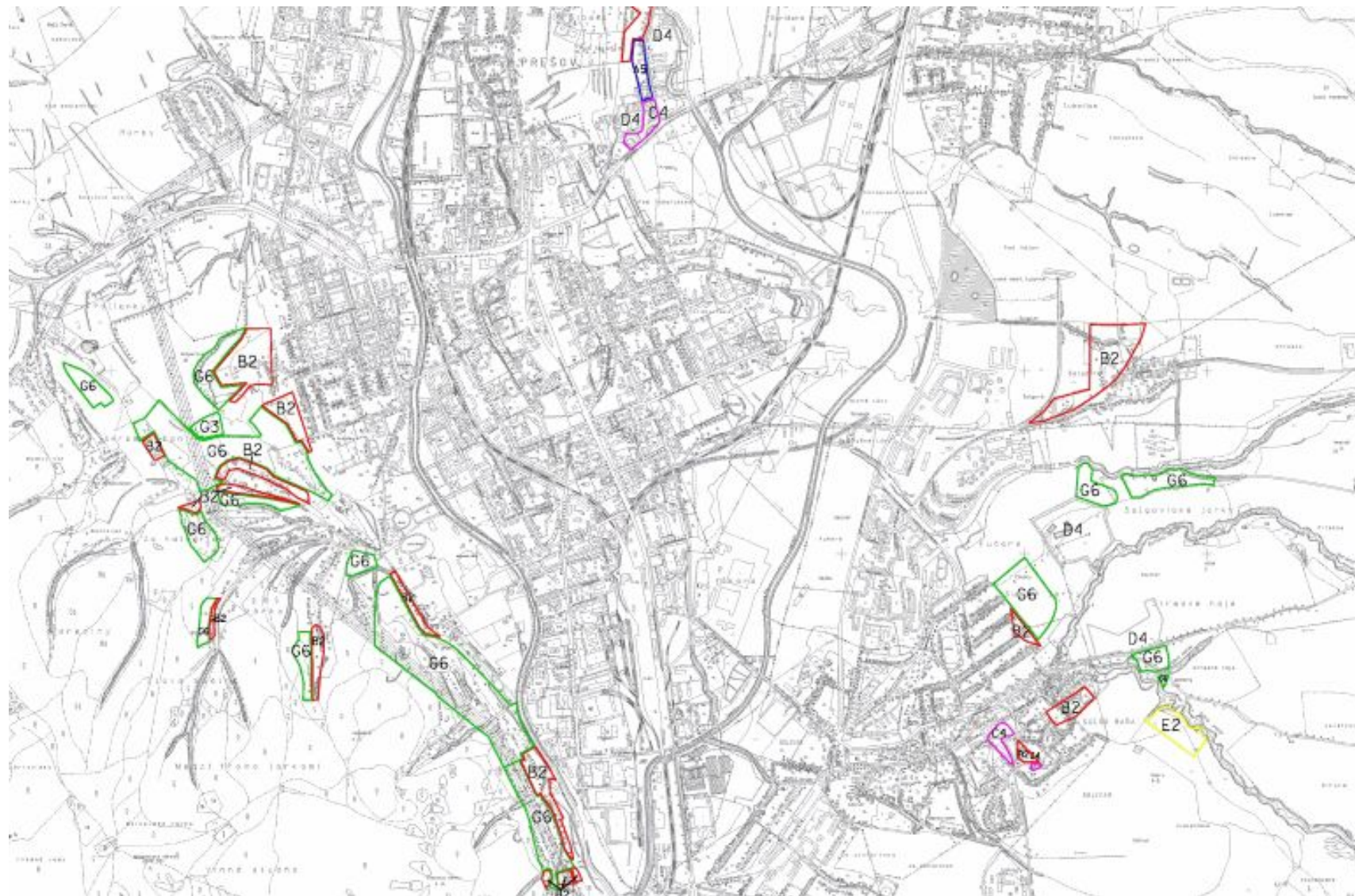


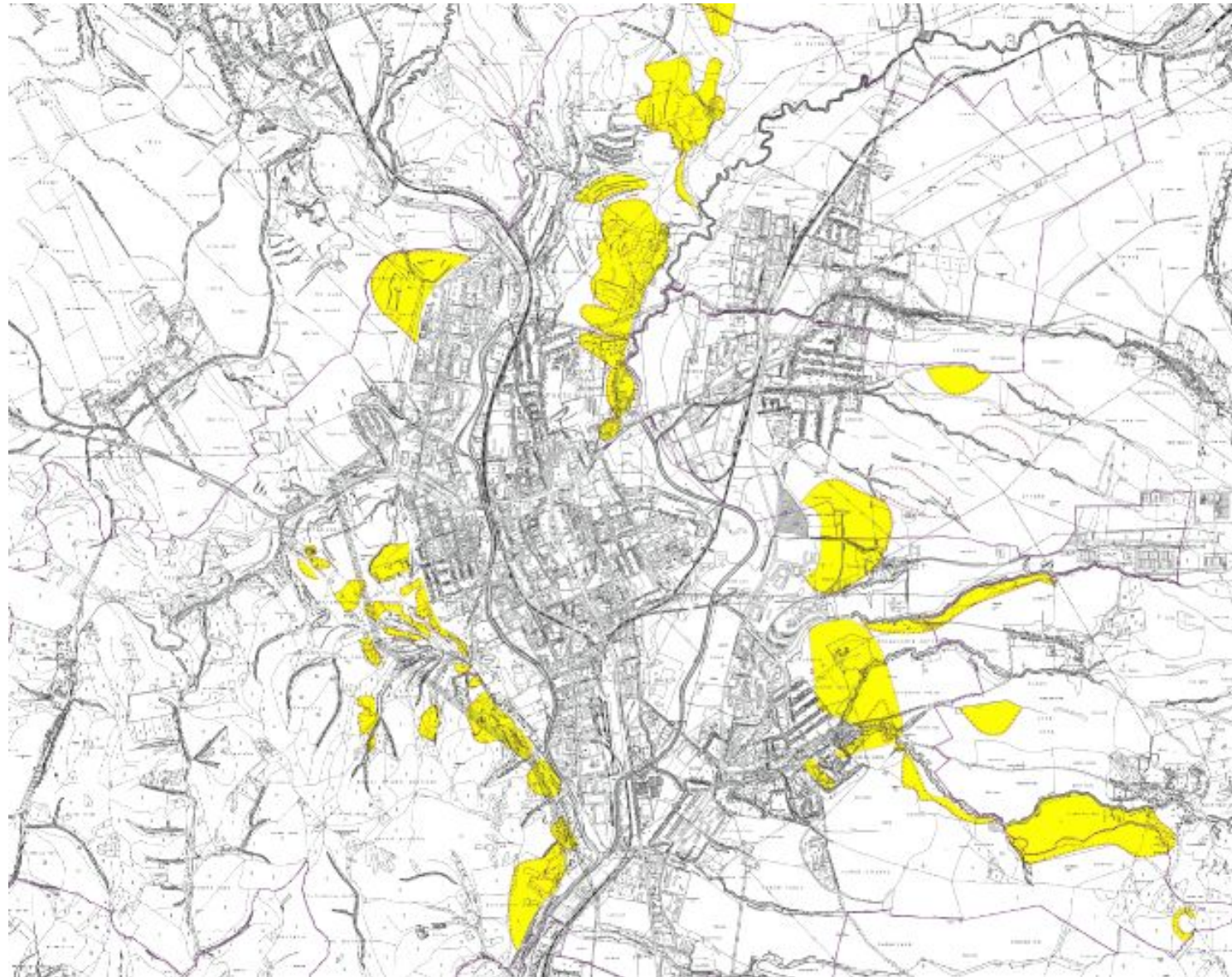
<https://pis.sk/?c=12&id=5554>

Проект рекреаційно-спортивного комплексу Aquapark Delňa у Пряшові.

Сучасний спортивно-оздоровчий комплекс мав обслуговувати мешканців мегаполісу Шаріш, а також відвідувачів з усього регіону. Новобудову розраховали на цілорічне користування і окрім комунального 50-метрового басейну, планували побудувати дитячий басейн, водну гірку, 25-метровий басейн та ресторани. Проект повинен був реалізовуватись до 2015 року.

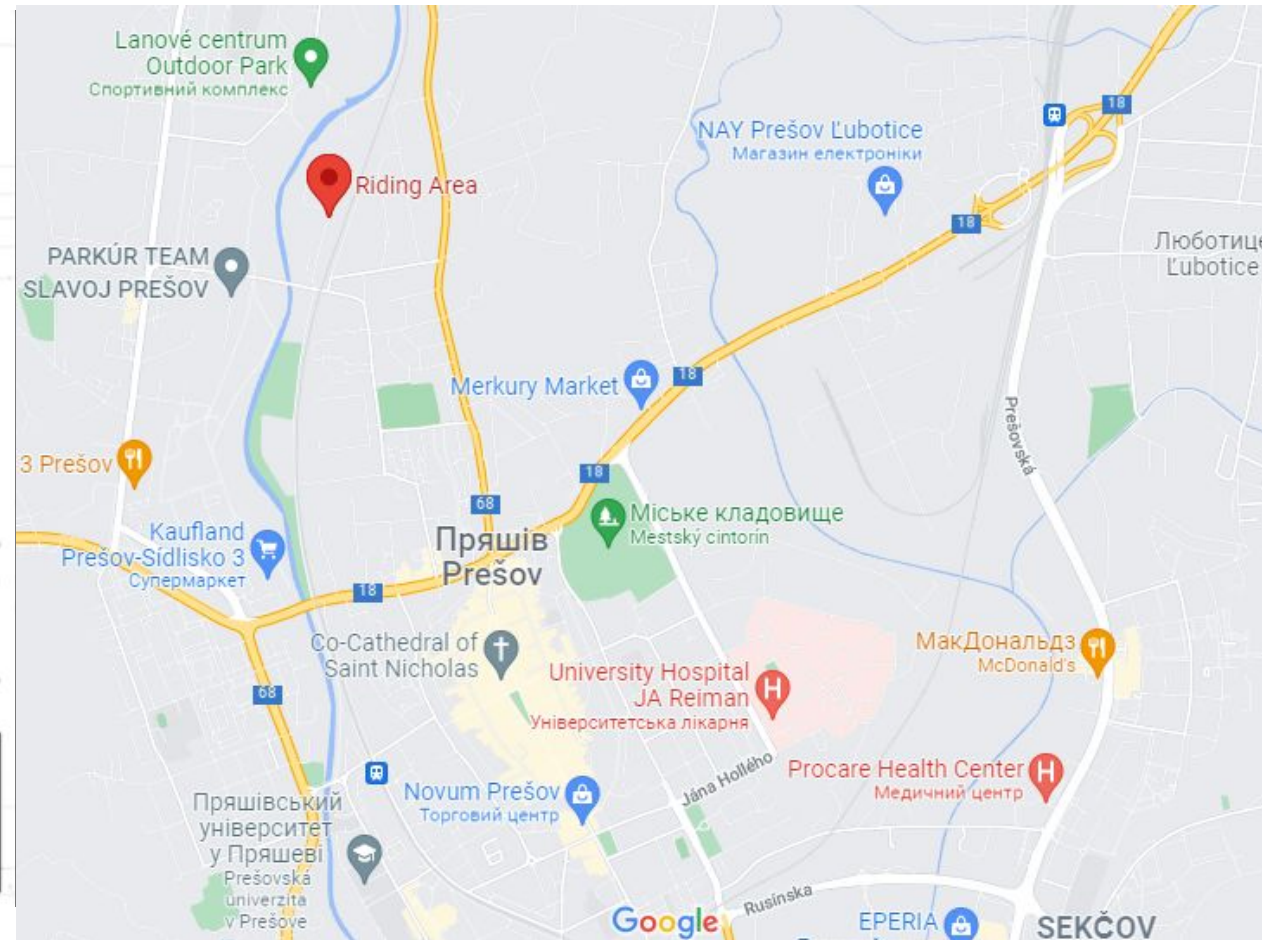
Проект на даний час не реалізований, обрано новий проектний план використання території, який переміг у конкурсі у 2019 році.





LEGENDA :

-  geologicky nestabilne plochy
-  podzemne vedenia



<https://matuskomar.wixsite.com/architects/jazdecky-areal-po>

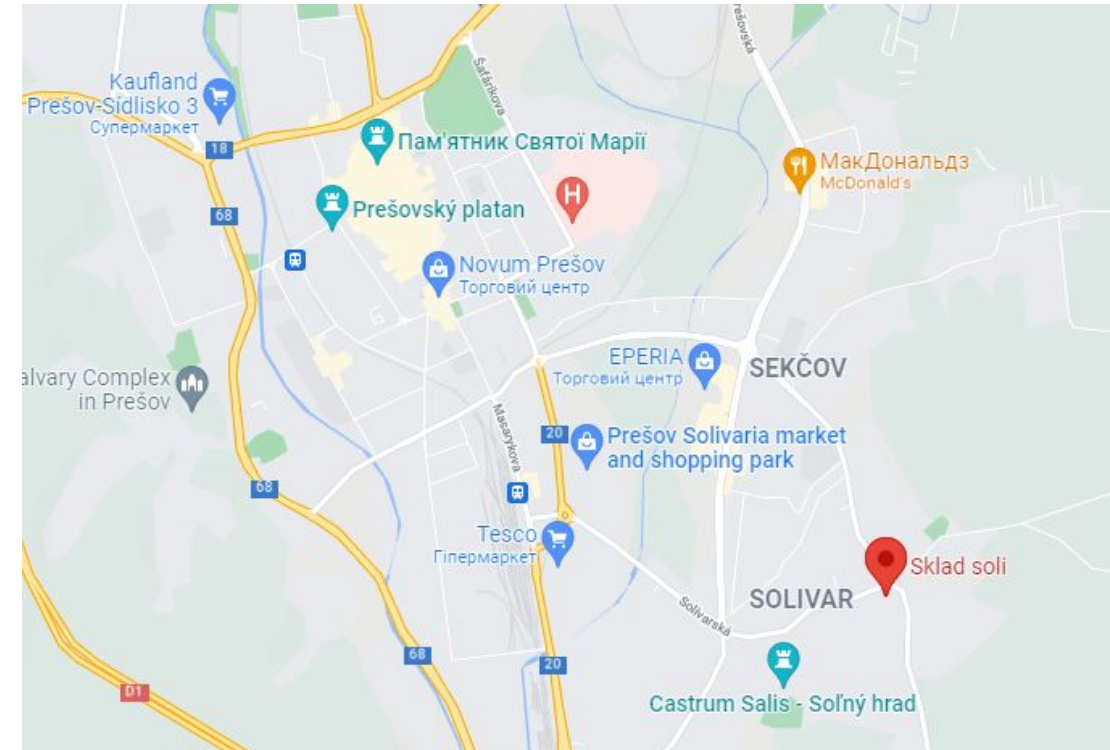
Проект реновації кінної арени

Автор: Матис Комар

Реновація незакінченого проекту кінно- спортивного комплексу. За роки експлуатації, комплекс втратив кінну функцію. Проект реновації повернув первину функцію комплексу.

2011-2015

ПРЯШІВ 2012



<https://www.asb.sk/architektura/obcianske-stavby/kultura/rekonstrukcia-historickeho-solivaru>

Реконструкція історичного Солівара

Проект реконструкції історичної будівлі Соляного складу в Соліварі, що входить до складу міста Пряшів, та являється історичною пам'яткою.

Будівля Соляного складу, що згоріла у 1986 році, очікує на реконструкцію, після якої тут будуть створені приміщення для музеїв та культурно-громадських заходів.

ПРЯШІВ 2012



ПРЯШІВ 2015



https://www.google.com/search?q=Kristi%C3%A1nov%C3%A1,+Katar%C3%ADna,+Katar%C3%ADna+G%C3%A9cov%C3%A1,+Eva+Putrov%C3%A1+%22Watercourse+as+Cultural+Heritage+in+Contemporary+Urbanism.&xsrf=AOaemvLWdq-FugZae8FrB3U_ynyy95KRQw:1634400400642&source=Inms&tbm=isch&sa=X&ved=2ahUKewi3urP6p8_zAhUBtaQKHQ3CCT8Q_AUoAXoECAEQAw&biw=1366&bih=625&dpr=1
<https://www.archnet.org/publications/10072>

Стаття: Крістіанова, Катаріна, Катаріна Гекова, Єва Путрова. " *Водопровід як культурна спадщина в сучасному урбанізмі*". Archnet-IJAR: Міжнародний журнал архітектурних досліджень, вип. 9, випуск 1 (2015): 122-133.

Сучасні архітектурно-містобудівні підходи до збереження та регенерації історичних цінностей, представлених водотоками. Необхідність збереження коридорів водотоків у структурі міст, навіть у випадку якщо води немає у даний час, оскільки вони являють собою значні культурні та історичні цінності. Збереження їх у сучасній структурі міста створює можливості для використання в майбутньому як туристичних, пішохідних, велосипедних коридорів з рекреаційними та екологічними функціями.

ПРЯШІВ 2015



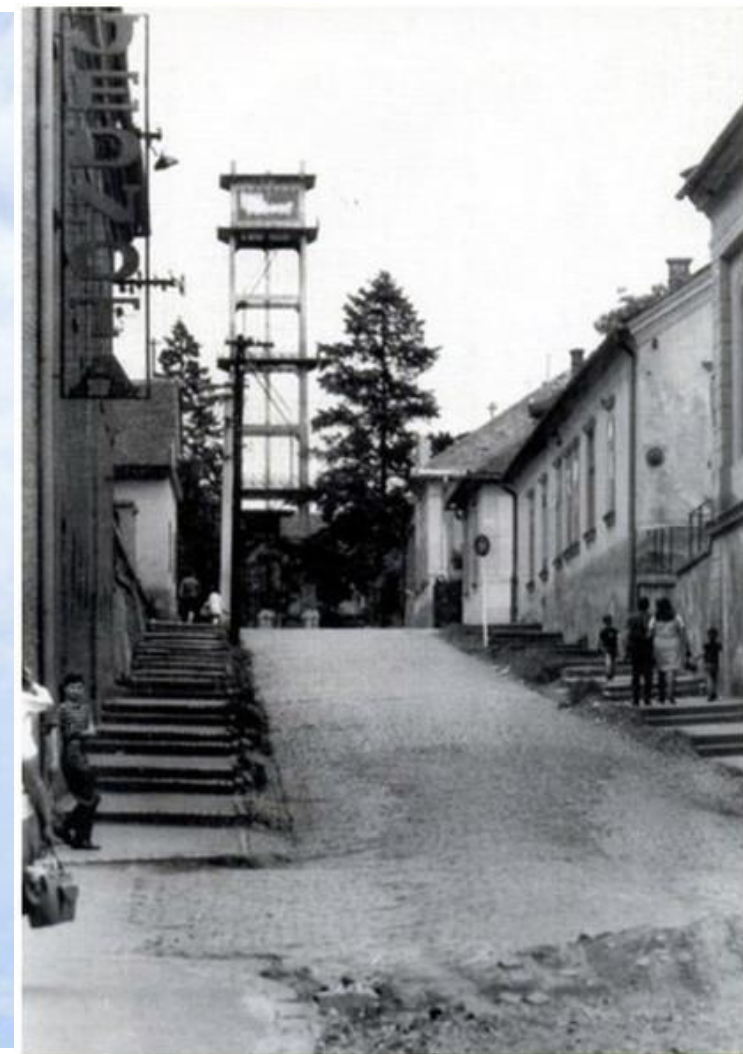
<https://www.sorger.sk/atrakcie/presov-vodarenska-veza>, <http://www.archima.sk/sk/referencie/stavby-pre-cestovny-ruch/vodarenska-veza-presov>

Водонапірна вежа, реконструкція

Автор: ARCHIMA

Реконструкція вежі 1910 року. Основне завдання проекту було збереження оригінального образу водонапірної вежі, яка є частиною історії міста.

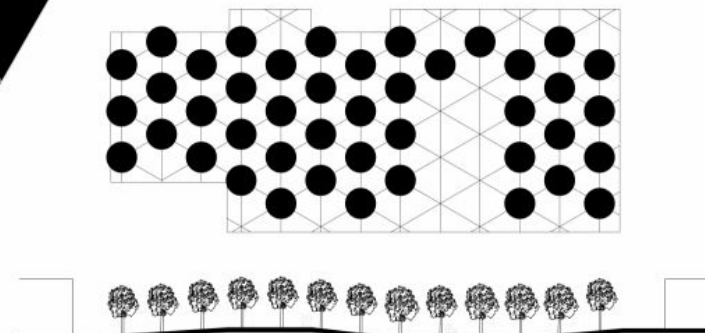
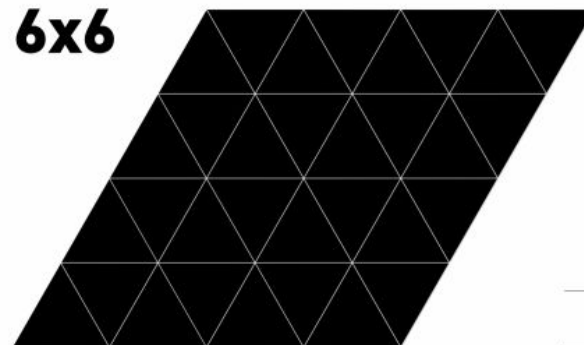
ПРЯШІВ 2015



ПРЯШІВ 2015



6x6



<https://www.archinfo.sk/diela/rekonstrukcia-a-obnova/revitalizacia-vnutorneho-priestoru-nakupneho-strediska-centrum-presov.html>

Проект публічного простору торгового центру Centrum

Концепція: площа у вигляді квадрату, що має хвилясту форму, яка компенсує перепади висот на ділянці. Основними перевагами є масштабність внутрішнього простору і чітке визначення основних потоків пішоходів

ПРЯШІВ 2015



https://www.google.com/search?q=polygraf+print+pre%C5%A1ov&xsrf=AOaemvJK5rmsonqsOPPC1MrOB3j6WpJMBw:1638742185665&source=lnms&tbn=isch&sa=X&ved=2ahUKewjD7-qu1s30AhXhiv0HHYUJD54Q_AUoAxECAIQAw&cshid=1638742202733857&biw=1366&bih=625&dpr=1#imgrc=SZTIXEI5HO_OHM

Проект поліграфії у Пряшеві.

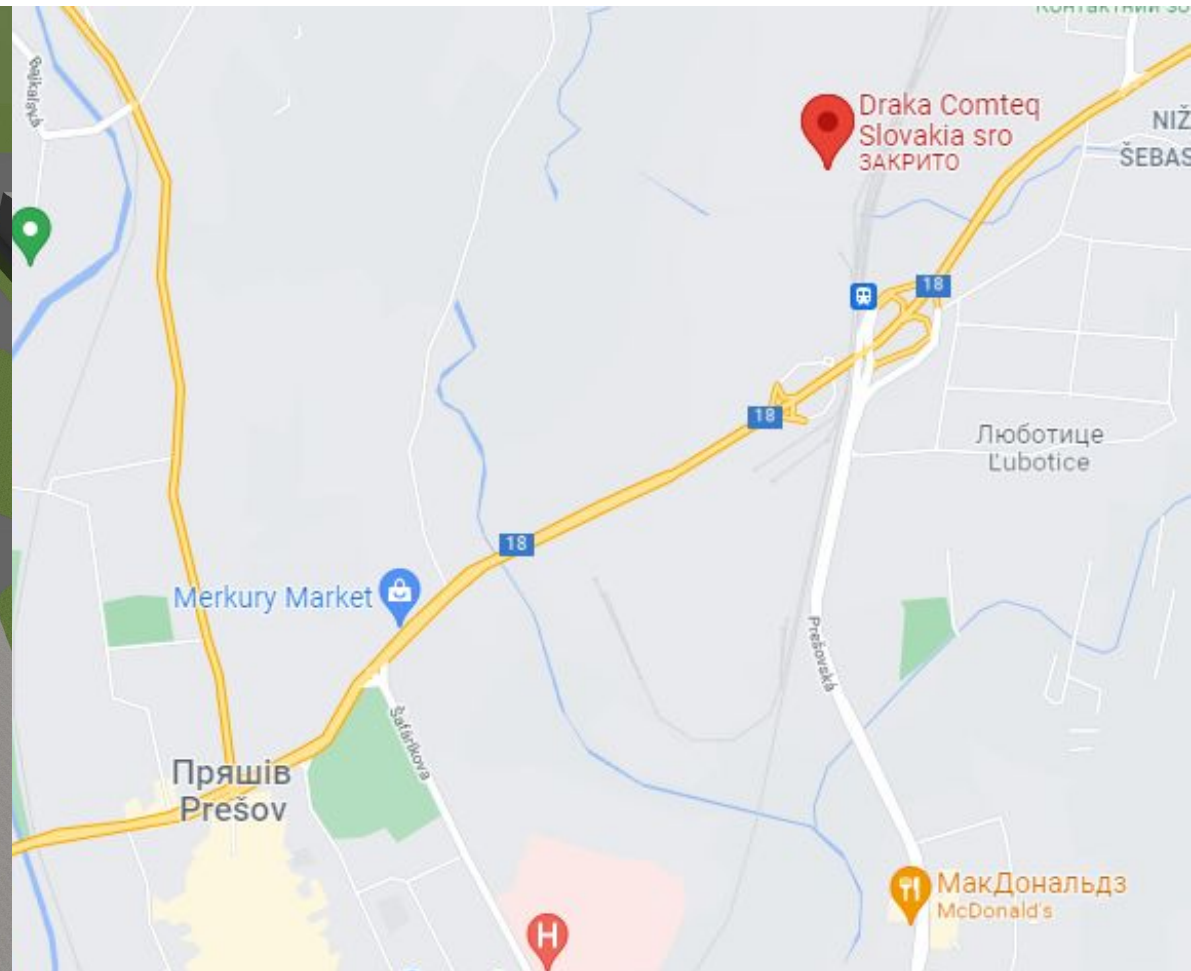
Автори: Бічек, Качала

ПРЯШІВ 2015



<https://www.a-tyt.sk/sk/galeria/priemysel-a-vyroba/detail/243>
Реалізований у 2017 році

ПРЯШІВ 2015



<https://www.a-tyt.sk/sk/galeria/priemysel-a-vyroba/detail/231>
Проект виробничого заводу Draka Comteq Slovakia
Автори: Бічек, Качала, Оравець

ПРЯШІВ 2015



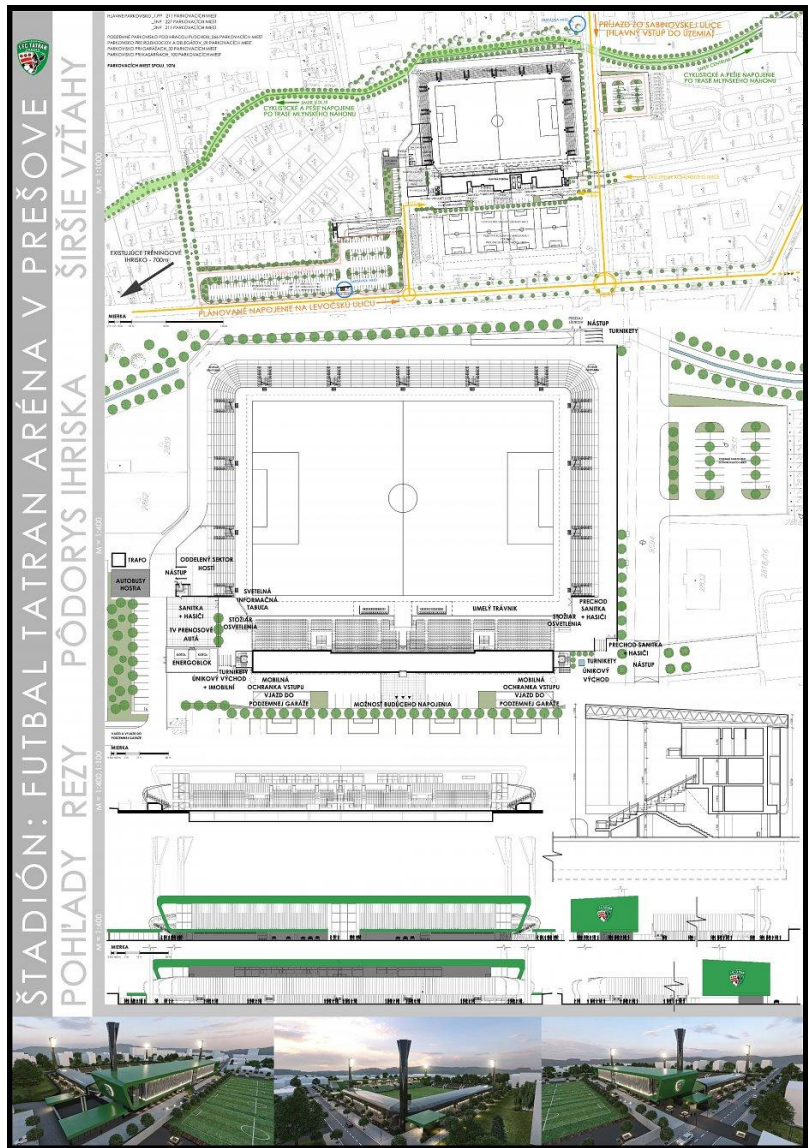
<https://www.a-tyt.sk/sk/galeria/priemysel-a-vyroba/detail/231>

Реалізація 2015-2016 роки

2016-2020

ПРЯШІВ 2016

1.ПРОЕКТИ І ОБ'ЄКТИ –ПЕРЕМОЖЦІ НАЦІОНАЛЬНИХ МІСТОБУДІВНИХ КОНКУРСІВ



<https://www.archinfo.sk/sutaze/slovenske/vysledky-sutaze-navrhov-na-stadion-futbal-tatran-arena-v-presove.html>

Архітектурний конкурс «Стадіон:Футбольна Татран Арена в Пряшеві»

Концепція:створення архітектурно-просторового дизайну футбольного стадіону з вписанням будівлі у навколишнє середовище з оформлення зелених зон,вирішення проблеми паркування,а також орієнтація проекту на майбутні містобудівні зміни у місті.

Архітектори: Любомир та Мартін Сакало.



ПРЯШІВ 2016

6.ЗАХОДИ АРХІТЕКТУРНИХ ОРГАНІЗАЦІЙ ПРОВЕДЕНІ В ПРЕШЕВІ

XV / CENA ZA ARCHITEKTURU 2016
CENA ZA ARCHITEKTURU 2016
CENA ZA ARCHITEKTURU 2016



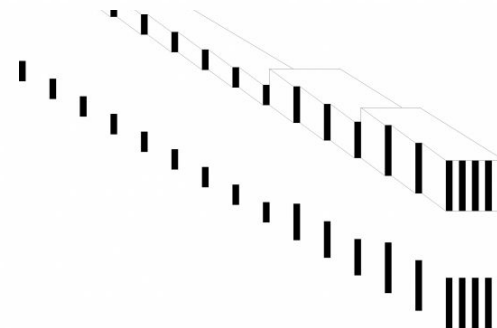
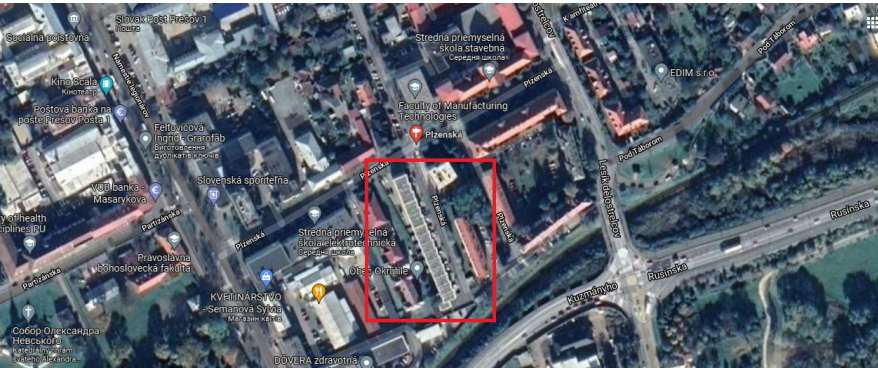
XV / CE ZA AR
CE ZA AR
CE ZA AR
OOOOOOOO
TTTTTTTT
OOOOOOOO
NNNNNNNN

<https://www.archinfo.sk/kalendarium/vernissaz-vystavy-xv-jubilejneho-rocnika-ce-za-ar-2016-v-presove.html>

Відкриття виставки XV CE.ZA.AR 2016 спільно архітекторів Словаччини. Виставка презентує роботи учасників, подали заявку та отримали премію CE.ZA.RE в області архітектури. Премія щорічно призначається в таких категоріях : багатоквартирні будинки, громадські та промислові будівлі ,ремонт та реконструкція ,інтер'єр та естер'єр.

ПРЯШІВ 2016

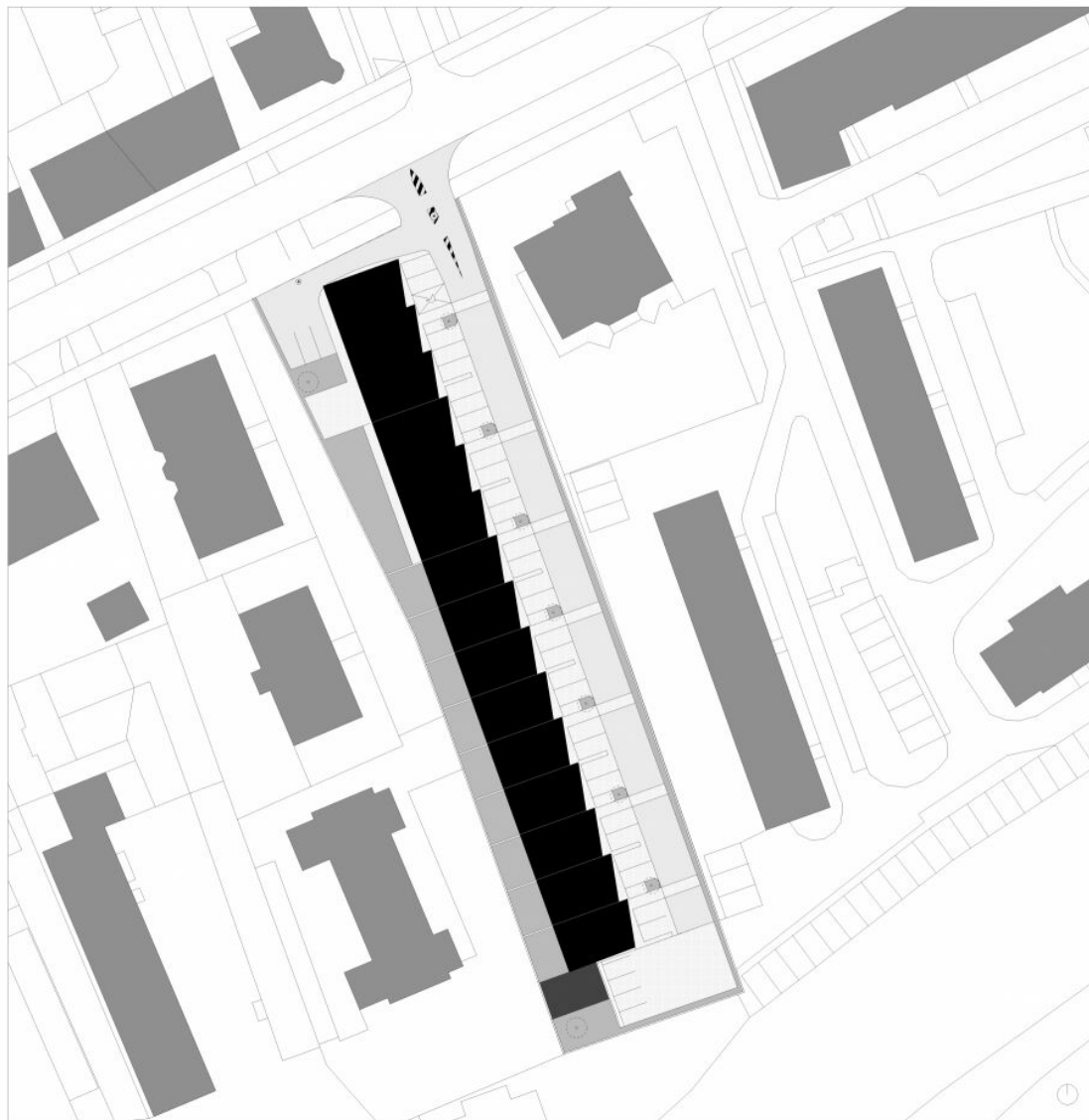
7. Містобудівні об'єкти збудовані у даний період.



<https://www.archinfo.sk/diela/rodinny-dom/obytna-skupina-plzenska-presov.html>

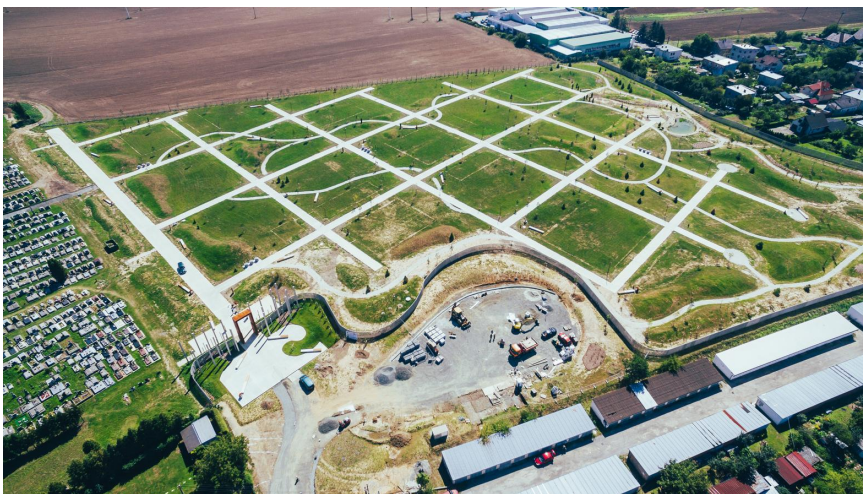
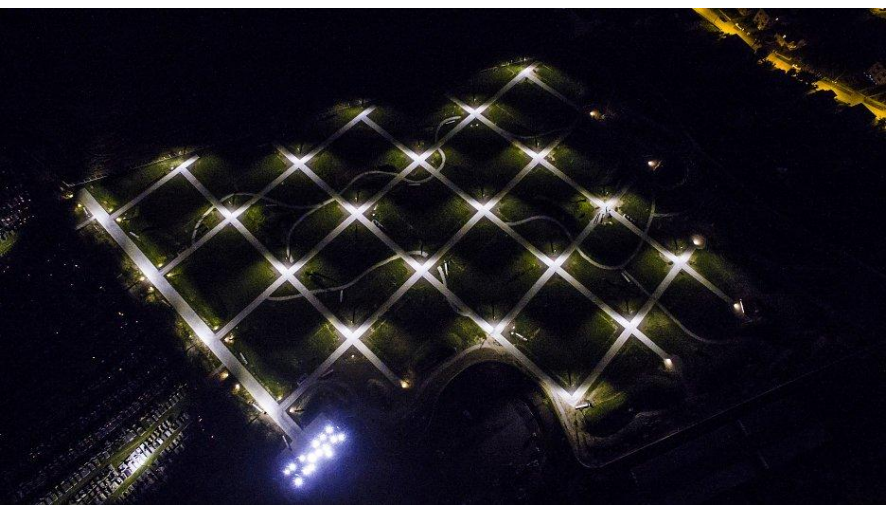
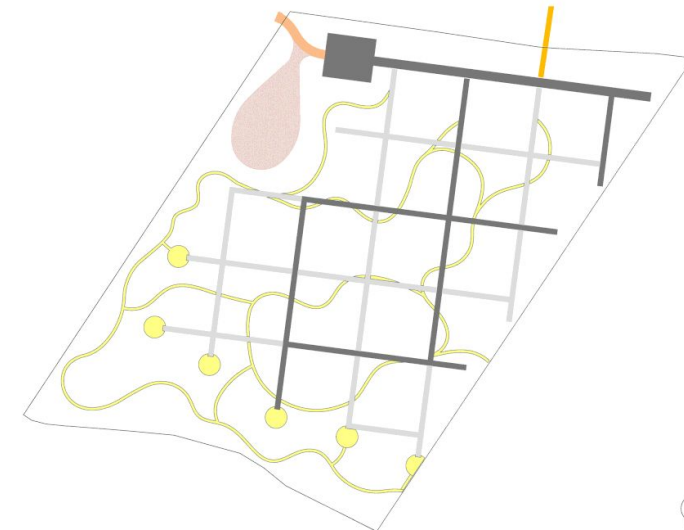
Концепція проекту побудована на створенні однієї лінійної маси з вирівнюванням по висоті, що орієнтована в напрямку північ-південь. Особливість проекту-пилоподібний контур східного фасаду. Житлова структура являє собою гібридну комбінацію рядових будинків і багатоквартирного житла.

ПРЯШІВ 2016



ПРЯШІВ 2017

2. ПРОЕКТИ АРХІТЕКТОРІВ ТА ФІРМ-ПЕРЕМОЖЦІ МІЖНАРОДНИХ МІСТОБУДІВНИХ КОНКУРСІВ

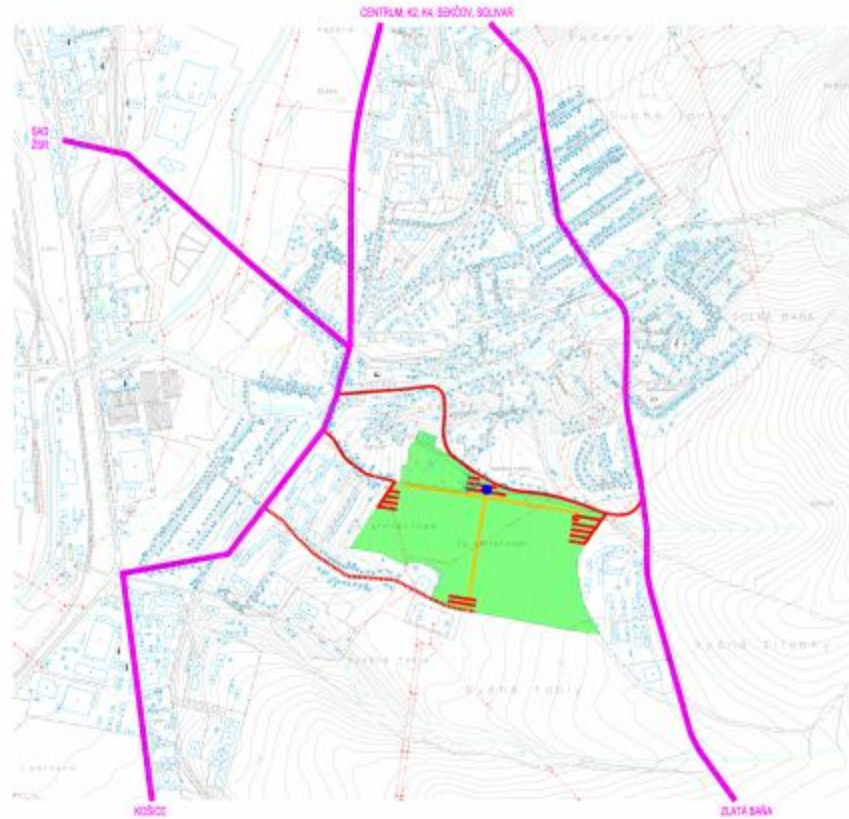


<https://www.archinfo.sk/diela/obcianska-stavba/mestsky-cintorin-presov-svaby.html>

Міське кладовище

Архітектори: Андреа Мацейкова, Міро Мацейка, Адам Масейка

Реалізований конкурсний проект. Концепція: створення міського кладовища- суспільного парку на окраїні житлової зони, позбавлення його монофункціональної структури. Поєднання могил та лісопарку визначило основний містобудівний принцип. Мета: збереження оригінального характеру місцевості та підкреслення його новими насадженнями, вирішення проблеми відсутності паркових зон у навколишній житловій забудові.



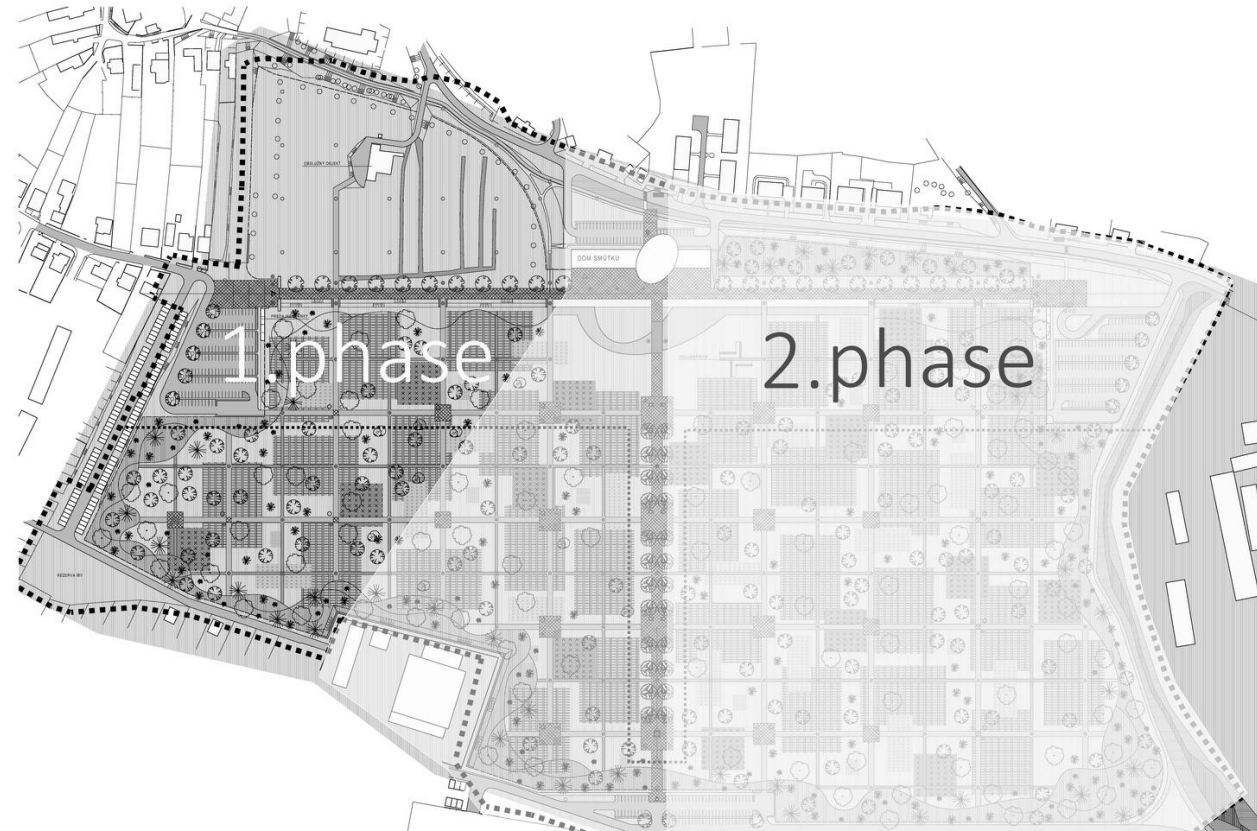
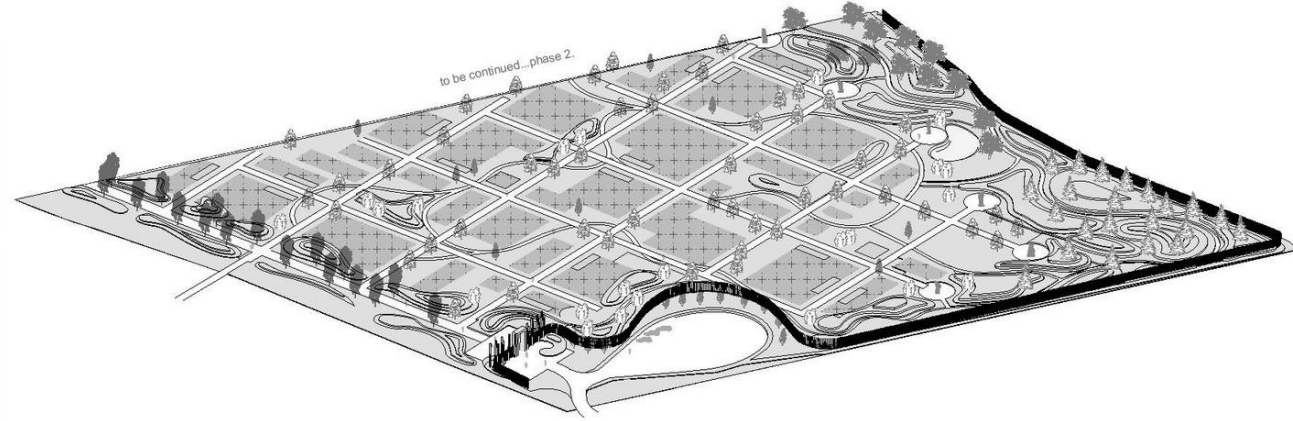
- LEGENDA
- plocha riadneho územia
 - hlavné trasy dopravného spojenia
 - státna komunikácia
 - možnosť prepojenia občianskej komunikácie
 - parkovisko
 - hlavné pešie trasy – kompozitné cel
 - hlavné pešie trasy – možnosť prepojenia

URBANISTICKÁ ŠTÚDIA
MESTSKÝ CINTORÍN PREŠOV - ŠVÁBY

Návrh riešenia
ŠIRŠIE VZŤAHY

Objektívateľ: Mesto Prešov
 Autori: Ing. arch. Macejková Andrea
 Ing. arch. Macejko Miroslav
 Mgr. art. Tkáčik Marek
 Dátum: január 2005

M 1:10000





<https://www.presov.sk/oznamy/presov-je-smart.html>

Концепція Розумного міста : транспорт (велодоріжки, реконструкція та модернізація парковок, стратегія сталого розвитку транспорту міста), середовище (концепція енергоефективності, модернізація освітлення міста, рекультивація територій, оновлення відкритих просторів та внутрішніх кварталів), відкрите самоуправління.



<https://www.presov.sk/rozvrtana-wilec-horka-oznam/mid/311356/.html>

Рекультивация зсувонебезпечних територій

Відновлення території у населеному пункті Pod Wilec hôrkou після небезпечних зсувів у 2010 році. Рекультивация є частиною стратегії розумного міста та планується в інших населених пунктах.

ПРЯШІВ 2017



<https://www.across-magazine.com/presovs-eperia-is-one-of-the-worlds-top-6-greenest-shopping-centers/>
https://itre.sk/en/news/eperia_attracts_headline_tenants

Торговий центр Eperia, торговий центр номер один у Пряшеві, офіційно є найзеленішим торговим центром у Словаччині.

Пряшівська ERARIA входить до топ-6 найбільш зелених торгових центрів світу.

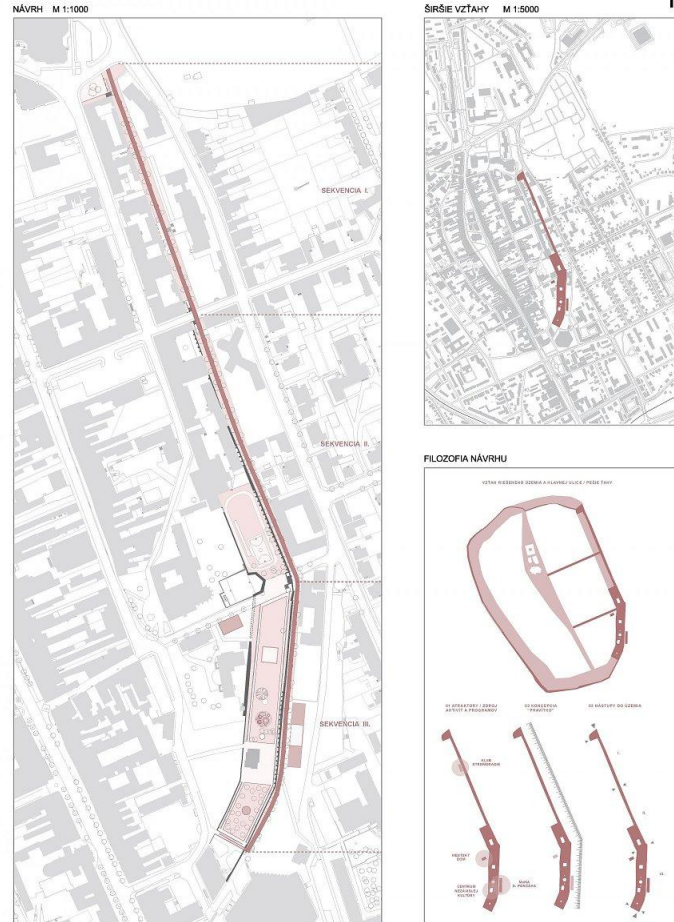
Цей проект J&T Real Estate (JTRE) отримав престижний сертифікат BREEAM Excellent на останньому BREEAM International New Construction 2016. Таким чином, він став лише одним із шести торгових центрів у світі, які отримали таку високу міжнародну екологічну оцінку. Зелений підхід також включає місцеву громаду.



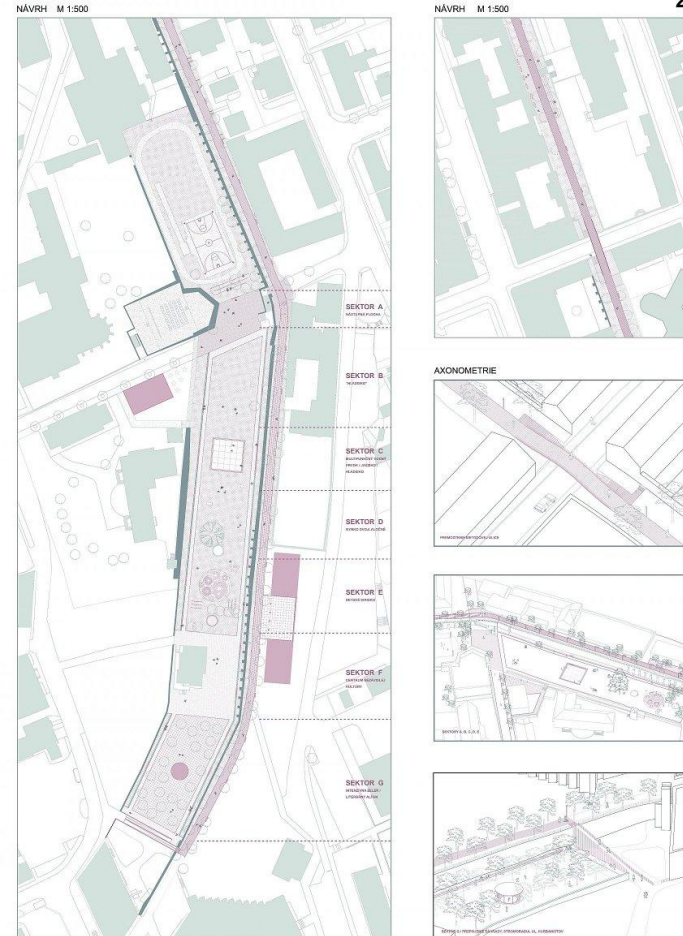
ПРЯШІВ 2018

1.ПРОЕКТИ І ОБ'ЄКТИ –ПЕРЕМОЖЦІ НАЦІОНАЛЬНИХ МІСТОБУДІВНИХ КОНКУРСІВ

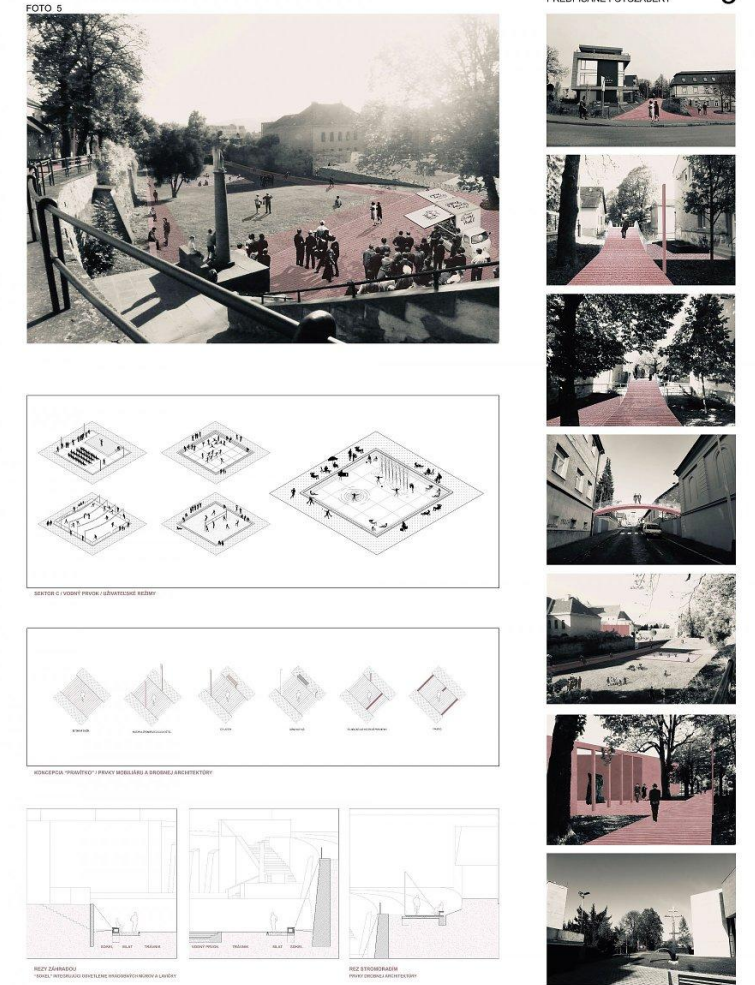
ZÁHRADA UMENIA, KMEŤOVO STROMORADIE PREŠOV M 1:1000 VEREJNÁ ANONYMNÁ URBANISTICKÁ, ARCHITEKTONICKÁ A KRAJINÁRSKA SÚŤAŽ NÁVRHOV



ZÁHRADA UMENIA, KMEŤOVO STROMORADIE PREŠOV M 1:1000 VEREJNÁ ANONYMNÁ URBANISTICKÁ, ARCHITEKTONICKÁ A KRAJINÁRSKA SÚŤAŽ NÁVRHOV



ZÁHRADA UMENIA, KMEŤOVO STROMORADIE PREŠOV M 1:1000 VEREJNÁ ANONYMNÁ URBANISTICKÁ, ARCHITEKTONICKÁ A KRAJINÁRSKA SÚŤAŽ NÁVRHOV



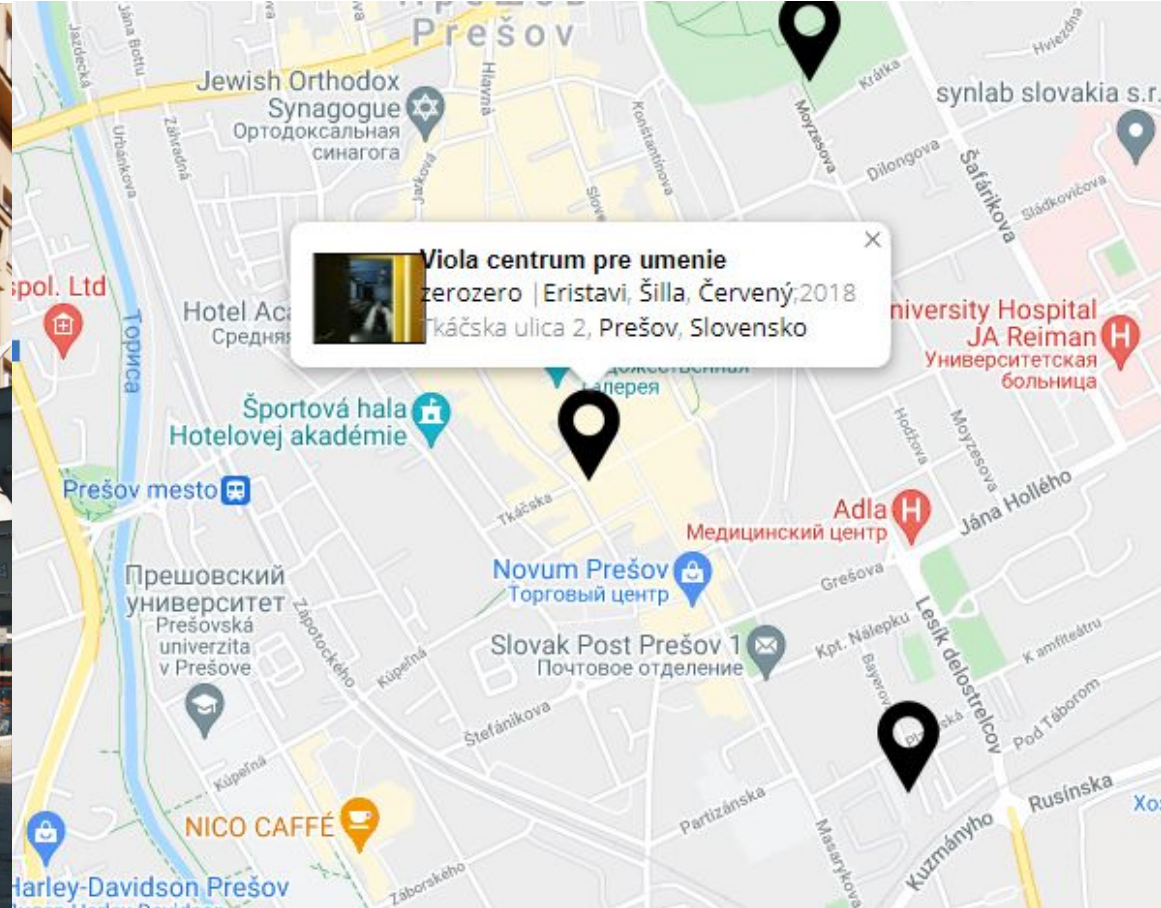
<https://www.archinfo.sk/sutaze/zahrada-umenia-kmetovo-stromoradie-presov-vysledky-sutaze.html>

Сад мистецтв

Архітектурна фірма: ZEROZERO

Концепція: геометрична чистота дизайну, яка вписується в історичне середовище міста. Створення багатофункціонального культурного та соціального простору, а також відновлення пішохідного зв'язку з двосторонньою алеєю міста.

ПРЯШІВ 2018



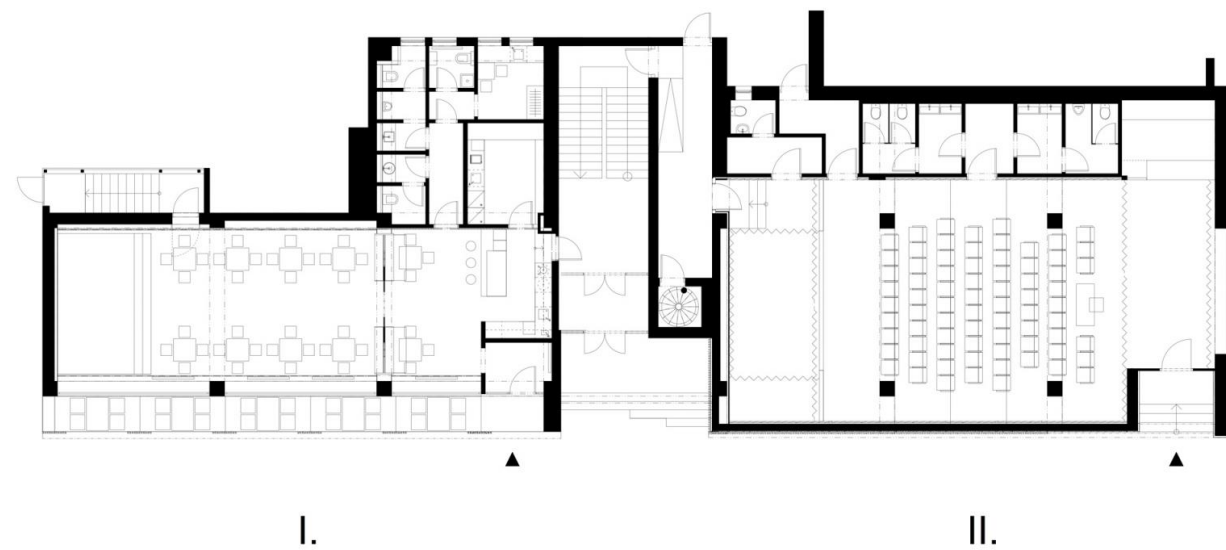
<https://www.archiweb.cz/b/viola-centrum-pre-umenie>

Культурний простір Віола

Номінація на премію CEZAAR 2019 у категорії муніципальних та промислових будівель, номінація на премію ARCH 2020.

Простір знаходиться в історичному центрі міста на першому поверсі багатофункціонального будинку 1990-х рр. Приміщення офісу реконструйовано фірмою zerozero в багатофункціональний зал для театральних та концертних виступів.

ПРЯШІВ 2018



ПРЯШІВ 2018



<http://www.sakalaarchitects.sk/>

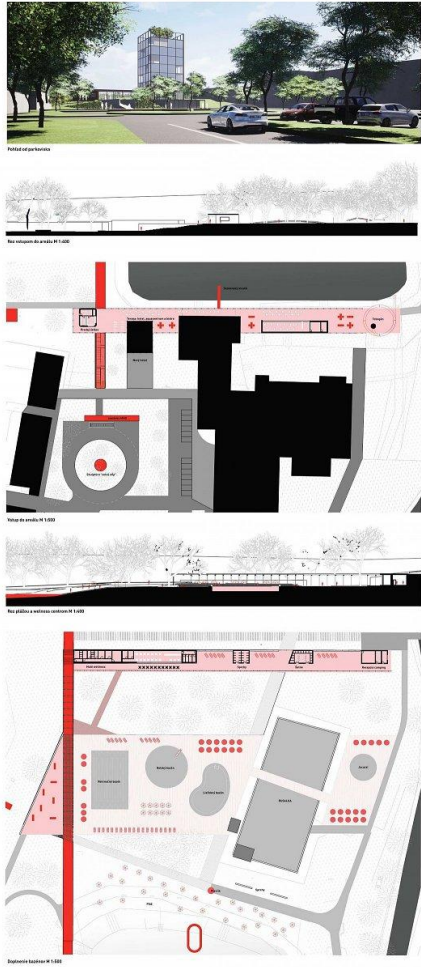
Проект кампусу Пряшівського університету

Автор:SAKALA architects

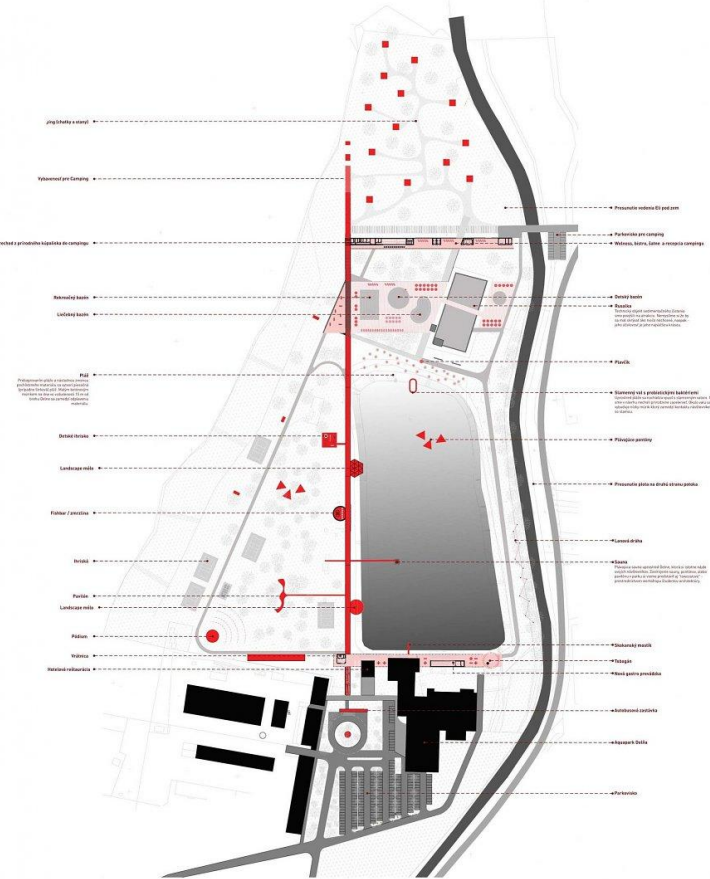
ПРЯШІВ 2019

1.ПРОЕКТИ І ОБ'ЄКТИ –ПЕРЕМОЖЦІ НАЦІОНАЛЬНИХ МІСТОБУДІВНИХ КОНКУРСІВ

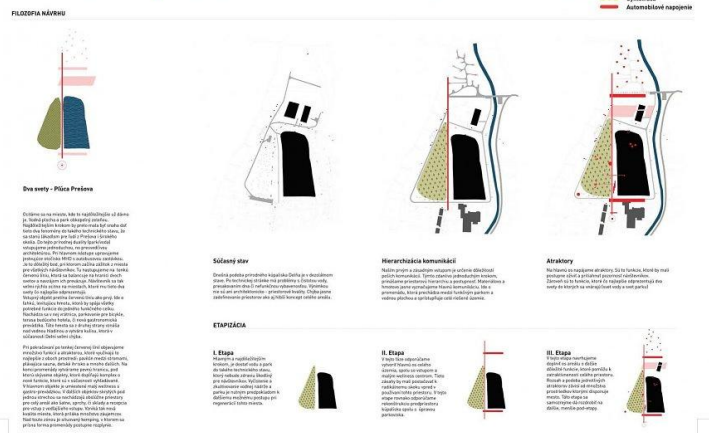
PRÍRODNÉ KÚPALISKO DELŇA PREŠOV VEREJNÁ ANONYMNÁ URBANISTICKO - ARCHITEKTONICKÁ A KRAJINÁRSKA SÚŤAŽ NÁVRHOV



PRÍRODNÉ KÚPALISKO DELŇA PREŠOV VEREJNÁ ANONYMNÁ URBANISTICKO - ARCHITEKTONICKÁ A KRAJINÁRSKA SÚŤAŽ NÁVRHOV



PRÍRODNÉ KÚPALISKO DELŇA PREŠOV VEREJNÁ ANONYMNÁ URBANISTICKO - ARCHITEKTONICKÁ A KRAJINÁRSKA SÚŤAŽ NÁVRHOV



https://www.archinfo.sk/sutaze/vyhodnotene-archiv/sutaz-na-prirodne-kupalisko-delna-presov-solivar-vyhodnotenie.html?fbclid=IwAR0JfWt4R5Da7q4zy-KVt7iLi0gYnC8d7MwUJ0PFxkGwI8_9oYjzkkH0

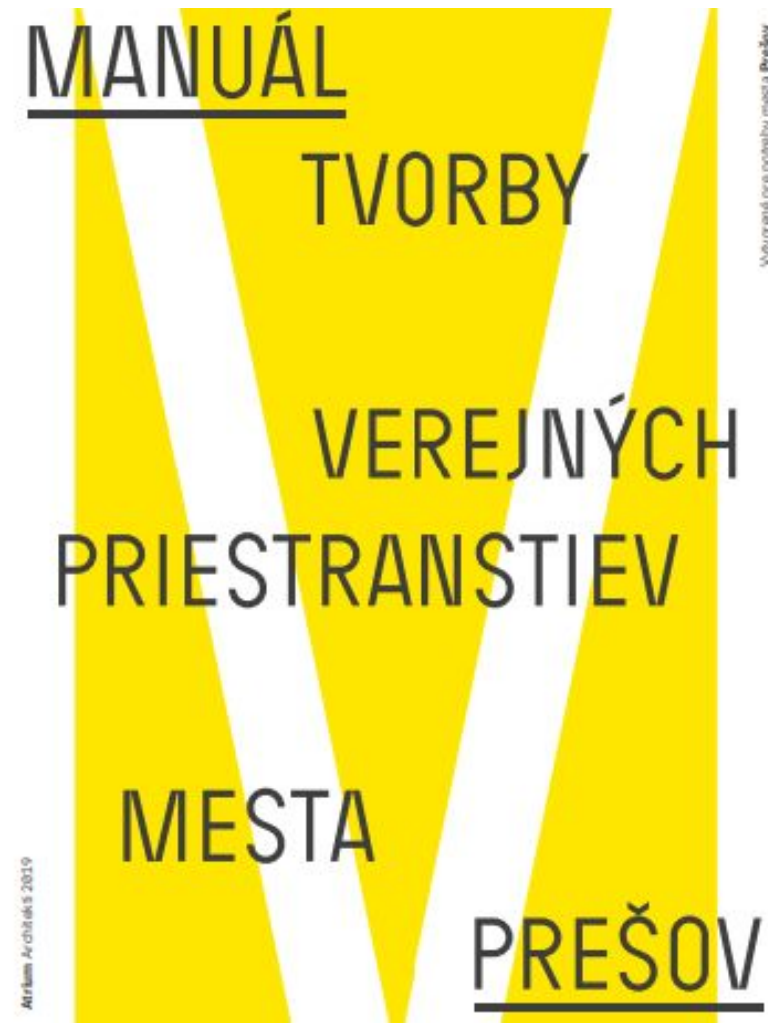
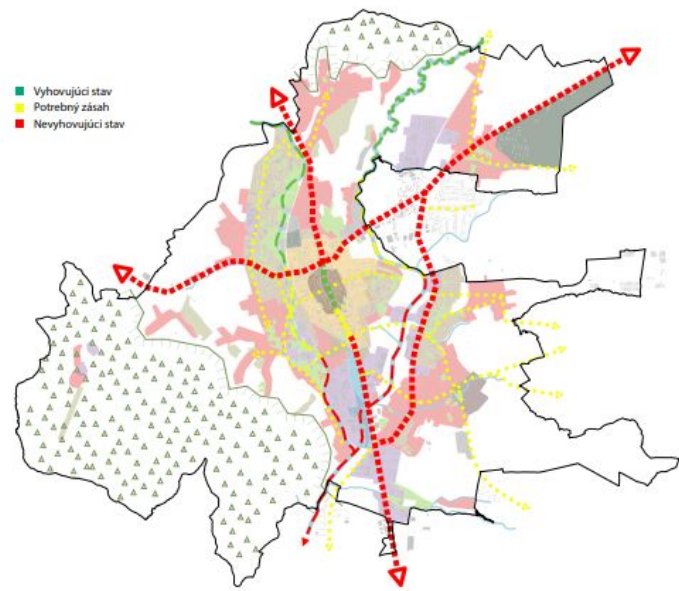
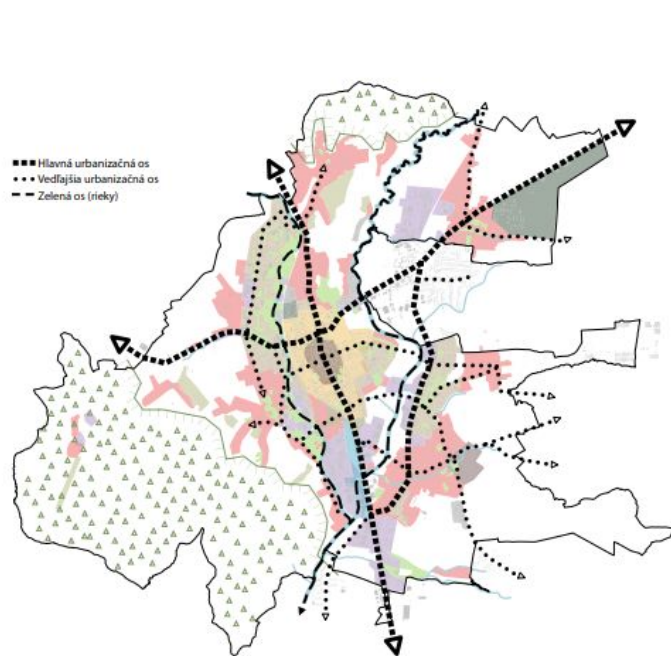
Природний басейн Делня
З просторово-композиційної та функціональної точки зору проект має однозначну та чисту концепцію. Головна вісь-пішохідний та службовий шлях схід-захід, який веде від входу на територію та вздовж водосховища. Він перпендикулярно зв'язаний з маршрутом північ-південь, що відмежовує зону рекреації і житлову зону з котеджним містечком і кемпінгом.



https://ec.europa.eu/regional_policy/en/projects/Slovakia/building-a-section-of-the-d1-motorway-near-presov-slovakia-will-ease-congestion

Проект будівництва частини автомагістралі D1 протяжністю 7,9 км. Передбачається будівництво двохстороннього тунелю в Пряшеві. Мета магістралі покращити умови для міжнародних та внутрішніх перевезень, збільшити пропускну здатність та забезпечити безпеку руху

ПРЕШІВ 2019



file:///C:/Users/User/Downloads/MTVPSadzba200x260Komplet190821-nahlad.pdf

Посібник публічних просторів: місто Пряшів («Manuál tvorby verejných priestranstiev Prešov») Architektonické štúdio Atrium sro)

Пряшів стало першим містом в Словаччині, яке запровадило такий комплексний документ на рівні міста. Посібник є важливим інструментом для впровадження та покращення якості публічних просторів. Це концептуальний матеріал, у якому викладенні основні критерії, принципи, правила та рекомендації щодо покращення громадського простору. Посібник охоплює всі елементи та компоненти громадських просторів - від транспортної та технічної інфраструктури до озеленення та малих архітектурних форм.

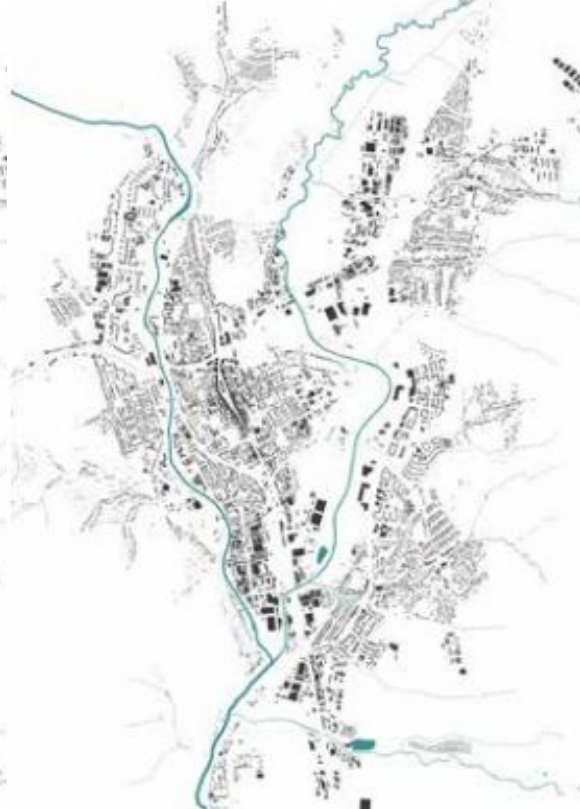
obytné časti



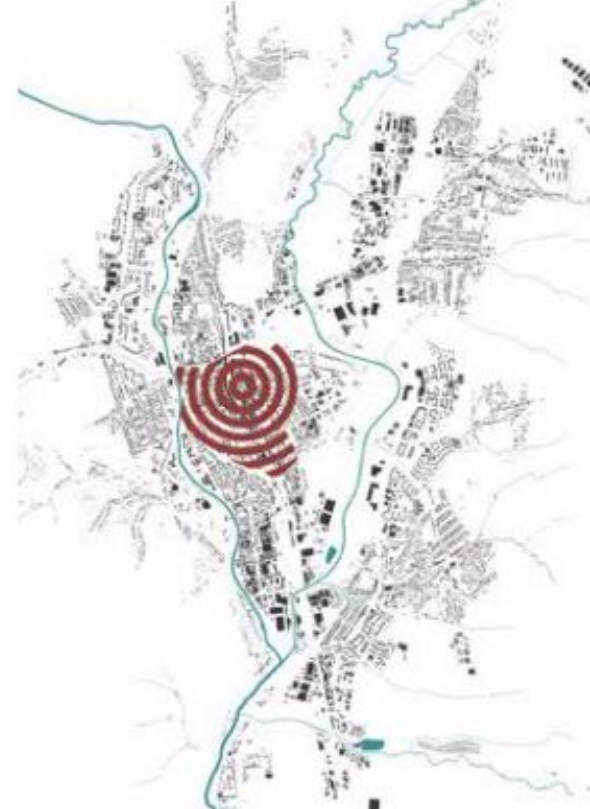
priemyselné časti



prešov

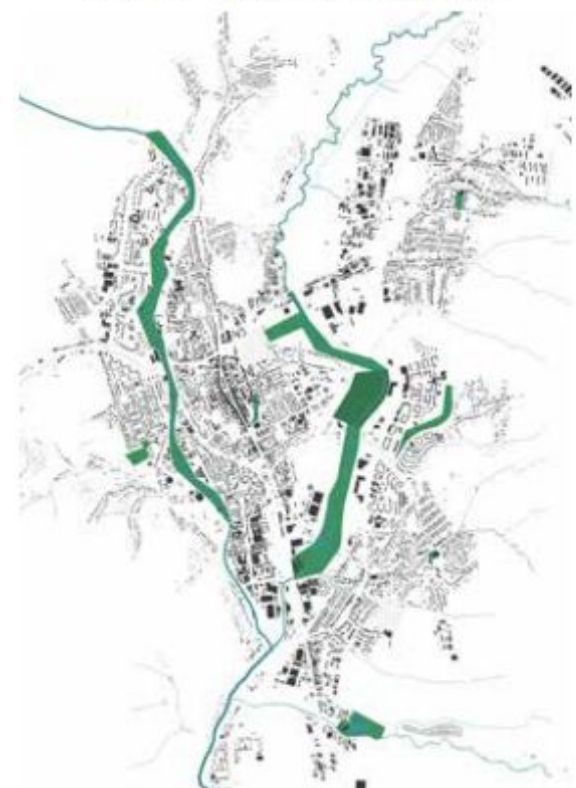


historické centrum

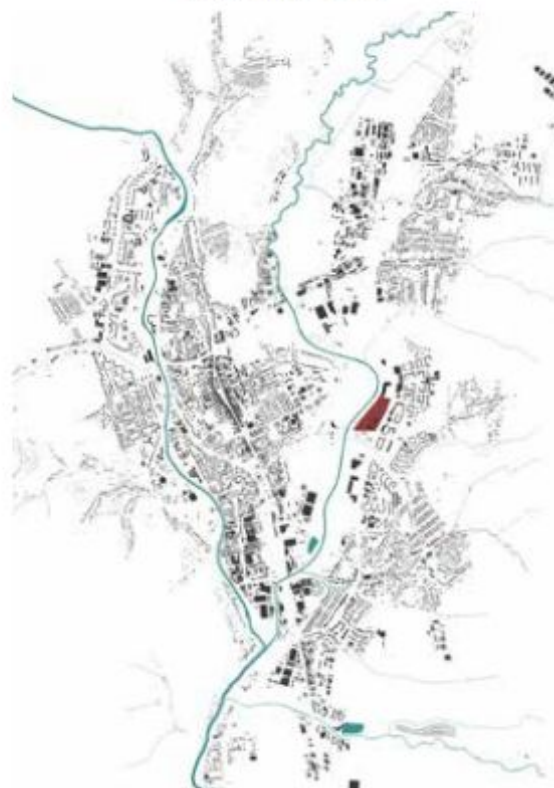


ПРЯШІВ 2019

veľké plochy zelene v intraviláne



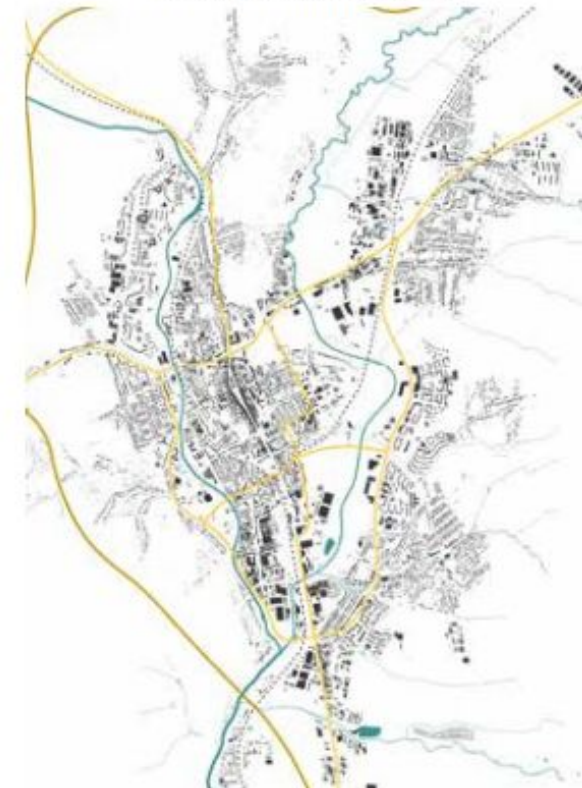
riešené územie



morfológia terénu



hlavné dopravné ťahy

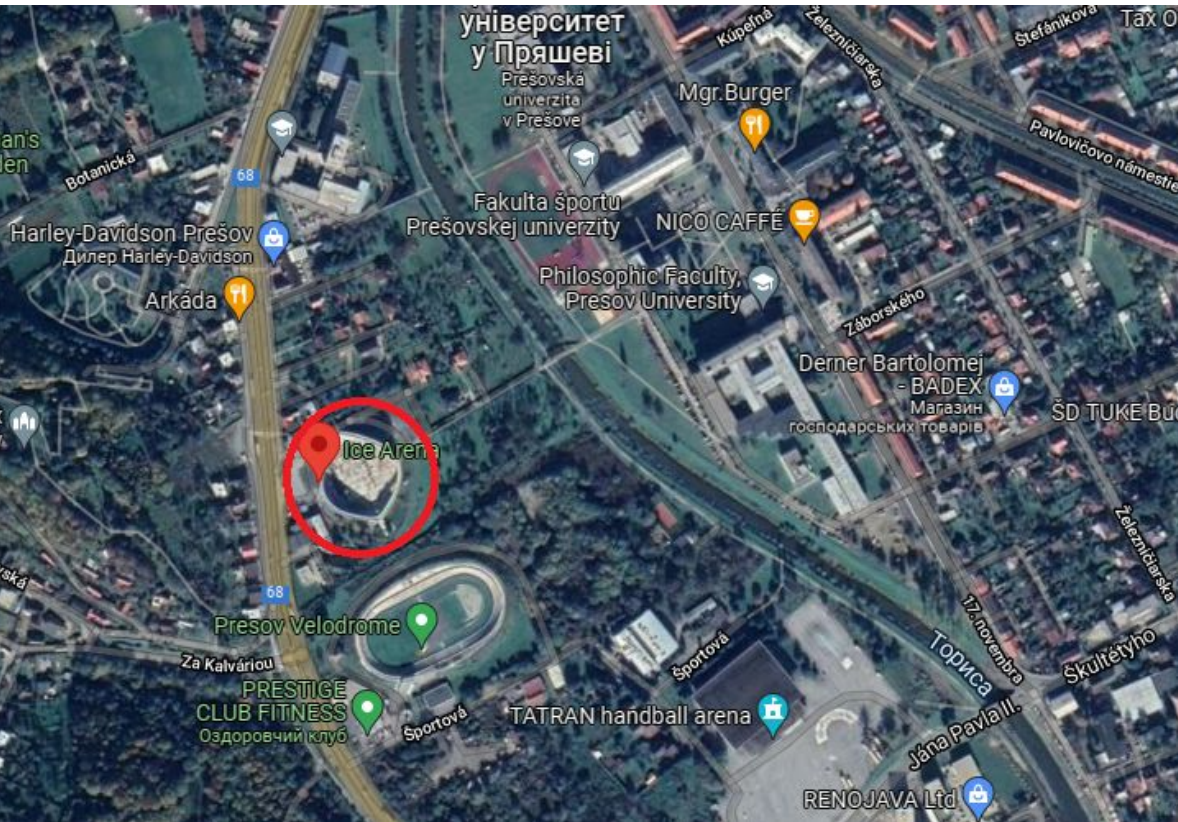




<https://www.fa.cvut.cz/galerie/diplomove-prace/2019-0-lukac-mestsky-obytny-blok-v-nove-lokalite-v-presove-76665/f5-dp-2019-lukac-anton-lukacantondiplomovapraca.pdf>

Проектований район має великий потенціал для розвитку міста в майбутньому. Висота будинків відповідає висотності житла, що оточує район, та поступово зменшується у напрямку до центрального парку. Концепція: вписати масив у навколишнє середовище, а також прив'язати його до центру міста завдяки головній зеленій осі для пішоходів та велосипедистів, що проходить крізь ділянку майбутнього району.

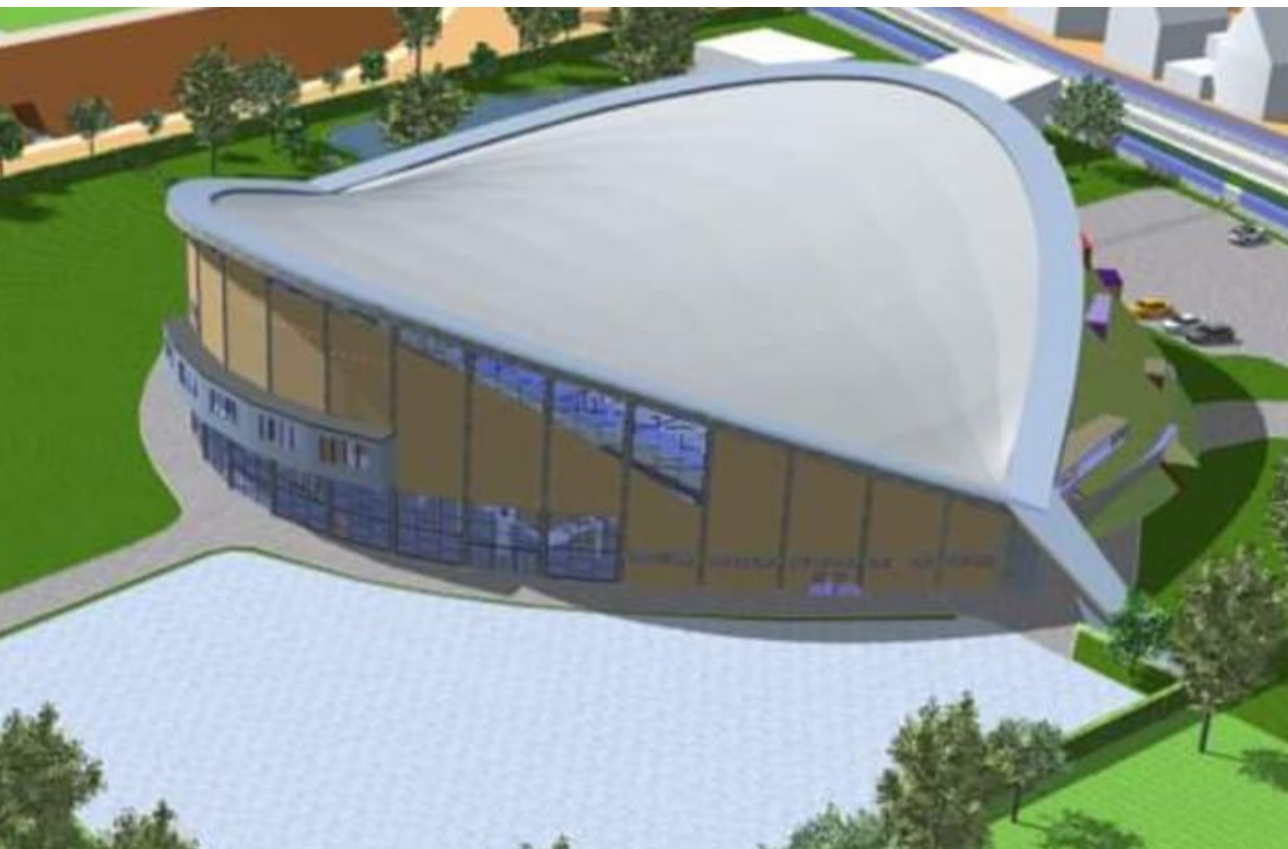
ПРЯШІВ 2020



<https://www1.pluska.sk/regiony/dvoch-rokoch-konecne-dockali-stadion-presove-je-opat-funkcny>

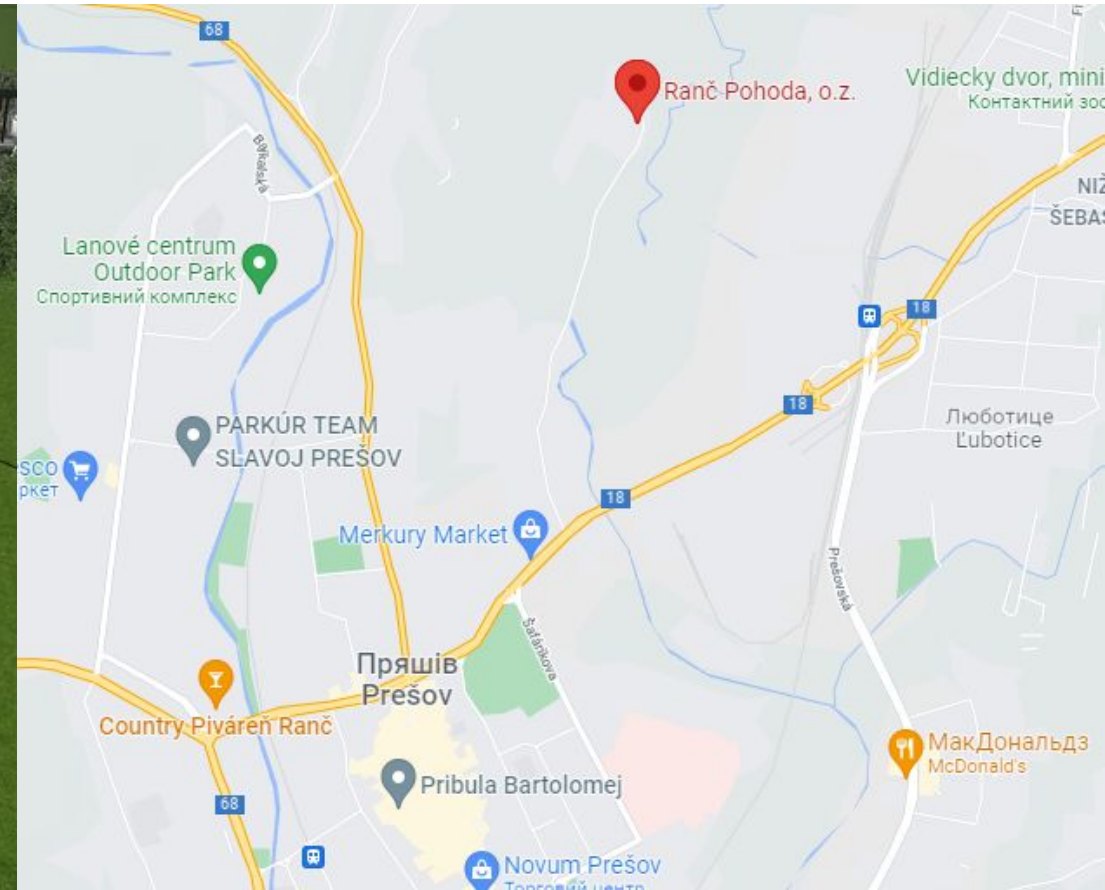
Реконструкція зимового стадіону, побудованого у 1967 році. (створення безпечного та сучасного простору для вболівальників хокею з новим обладнанням).

ПРЯШІВ 2020



<https://m.facebook.com/IceArenaPresov/posts>

ПРЯШІВ 2020



<https://matuskomar.wixsite.com/architects/ranc-pohoda>

Проект Ranch Pohoda

Автор: Матас Комар

Допрацювання оригінального плану кінного комплексу, модернізація системи будівництва. Комплекс включає: готель, пансіон, офіси, майданчики для коней, кінний зал, ресторан, кафе тощо.

Даний проект реалізується.

ПРЯШІВ 2020



2021-....



SMART CITY OF PREŠOV – SMART CITY CONCEPT

We belong to the Slovak regional centers that are working on the SMART CITIES (Bratislava, Nitra, Košice, Prešov)
PRIORITY – Elaboration of the Strategy **SMART CITY OF PREŠOV 2050** (to be finished by 06/2018)

PRESENT DEVELOPMENT – Focus on selected priority development areas of the Prešov Development Program in the terms of Smart City concept



TRANSPORT

- Masterplan – Program of sustainable mobility
- Public transport
- Non-motorized traffic

ENVIRONMENT

- Covenant of Mayors - Concept of the Energy Efficiency of Prešov
- Revitalization of public spaces and intra-blocks of flats
- Waste management program

GOOD GOVERNMENT

- E-government



SMART CITY OF PREŠOV – ENVIRONMENT

Measures to improve the urban environment, revitalize city, and reduction of air pollution and noise reduction measures

▪ PLANNED PROJECTS (APP. 2.3 MIL. EUR, SEP. 2017)

- ✓ Manual of Creating Public Spaces
- ✓ Noise maps for busy residential areas
- ✓ Revitalization of public spaces (6 projects)
- ✓ Revitalization of the inner-blocks of flats (6 projects)

Focus of revitalization projects

Elements of small infrastructure, green parks, green walls and green roofs, urban locking, multifunction zones, regeneration of indoor of public buildings with the application of ecological principles

- creation and protection of greenery
- Bio-corridors
- Water-saving / retention measures (e.g. water fountains)
- Remediation of landslide areas





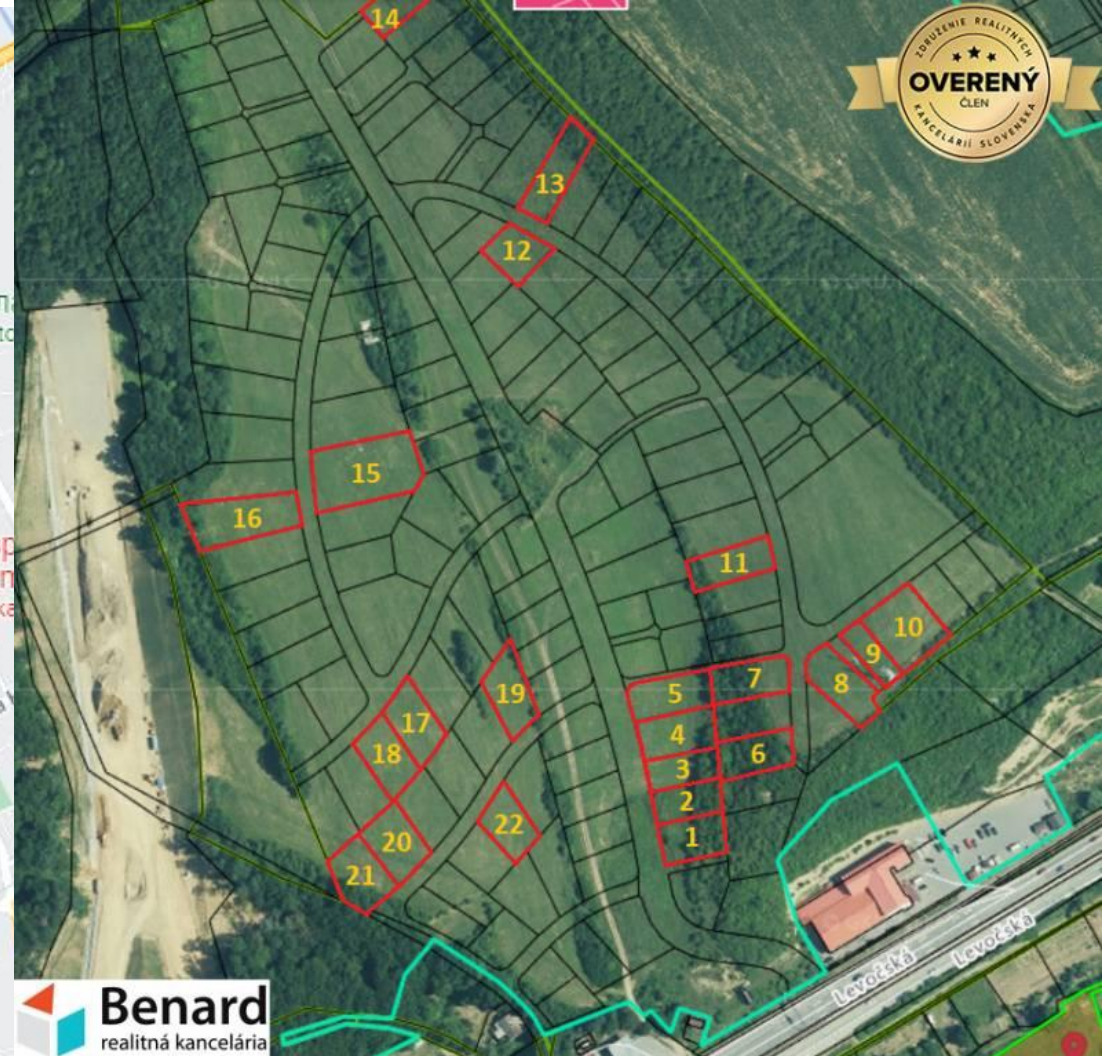
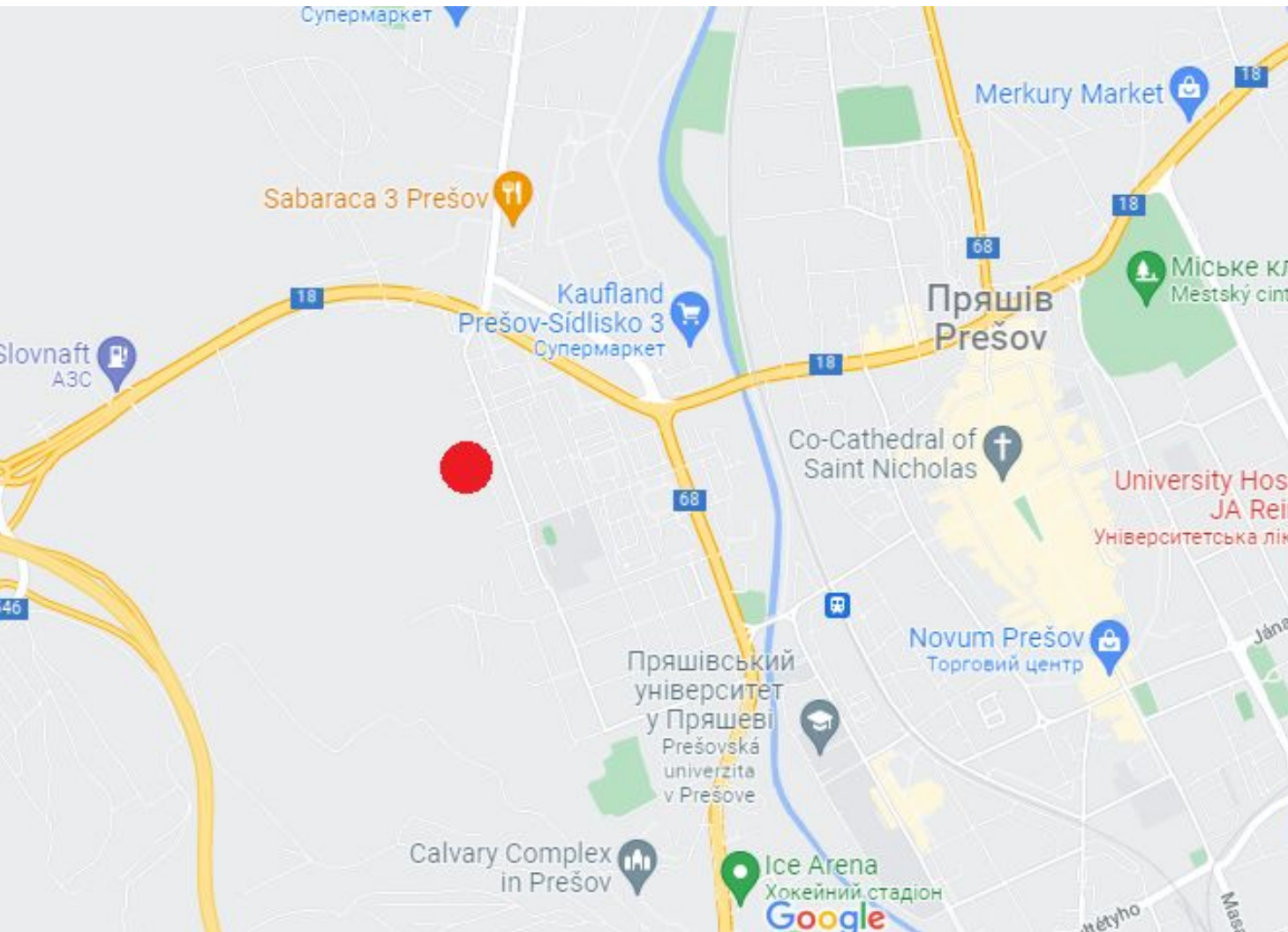
ПРЯШІВ 2021



<https://spravy.rtv.s.k/2021/04/presov-chysta-zmeny-v-uzemnom-plane-dotknu-sa-developerov/>

Підготовка змін у плану функціонального зонування міста з метою регулювання багатоквартирного житлового будівництва

ПРЯШІВ 2021



https://predajprenajom.sk/presov_mesto/pozemky-predaj/posledne_parcely_pozemky_hnevлива_dolina_presov--328651

Місце розташування: Гневлива долина, Пряшів
Новий район міста відведений під житлову забудову.

ПРЯШІВ 2021



<https://www.novostavby.sk/developerske-projekty/fotogaleria/8086/domy-sipkova/>

Будинки Шипкова

Проект ряду родинних двоповерхових будинків на межі міста Пряшів та села Люботице.

Особливості району: швидкий доступ до центру (5 хв. на авто), близькість до громадського транспорту, розвинута соціальна інфраструктура та сучасний спосіб життя.

ПРЯШІВ 2021



ПРЯШІВ 2021



<https://www.novostavby.sk/developerske-projekty/1333/bytovy-dom-sabinovska-presov/>

Багатоквартирний будинок Sabinovská, проект повністю реалізованим буде у 2022 році.

Будинок включений у забудову Прешова, у районі Нова Дуброва.

Переваги житла: розвинута соціальна інфраструктура, доступність громадського транспорту, близькість до центру міста. Будинок знаходиться поруч з багатьма спортивними комплексами: футбольним стадіоном, кінно-спортивним центром, басейнами тощо.

ПРЯШІВ 2021



<https://www.novostavby.sk/developerske-projekty/1333/bytovy-dom-sabinovska-presov/>

ПРЯШІВ 2021



<https://www.novostavby.sk/developerske-projekty/1228/zahradne-sady/>

Міські сади — це новий житловий масив у ширшому центрі Пряшова, проект повністю реалізується у 2022 році. Характерний єдиним архітектурним стилем, великими земельними ділянками з краєвидами та часткою зелених насаджень. Новий район з панорамними видами на місто.

ПРЯШІВ 2021



ПРЯШІВ 2021



<https://urbact.eu/city-oasis-pre%C5%A1ov>

«Місцевий оазис»

Конкурсний проект по перетворенню закинутої ділянки поруч центру міста на загальноміський відкритий простір, створити архітектурно чистий комплекс з можливістю багатofункціонального використання для широкого загалу людей.



ПРЯШІВ 2021



<https://www.presov.sk/oznamy/rekonstrukcia-jarkovej-ulice-sa-chyli-ku-koncu.html>

Реконструкція вулиці Яркової

Основна ціль реконструкції - зберегти історичну структуру міста як частину заповідника та водночас зробити вулицю соціально привабливим простором в центрі міста. Зокрема, під час реконструкції основні шари дороги було збережено.

Реконструкція буде також проводитись на інших вулицях Пряшева.

ПРЯШІВ 2021



<https://eurobuildcee.com/en/news/31712-eperia-second-stage-opens-in-presov>

Будівництво нової частини торгового центру ERARIA у Пряшеві. На другому етапі будівництва площа центру з 11 000 кв.м збільшиться до 21 000 кв.м.

З розширеною Еперією Пряшів має торговий центр надрегіонального значення. Eperia відкрився в листопаді 2017 року, а роботи на другій черзі розпочалися в січні 2020 року. Це був перший торговий центр у Словаччині (і шостий у світі), який отримав сертифікат нового будівництва BREEAM «Відмінно».

ПРЯШІВ 2021



https://www.themayor.eu/en/a/view/presov-begins-revitalization-works-at-vlada-clementis-park-7055?fbclid=IwAR2lZkPRNA3Dhbn1T4uVF_YdB4aKwRgtP1KhISMu7sZEuWfDSgL4cmqrBf8

https://www.google.com/search?q=Vlada+Clementis+Park&xsrf=AOaemvLSZ1VXzJhsBf4GXMSHT1JT2qt-O:1634401997471&source=Inms&tbn=isch&sa=X&ved=2ahUKFwjFpurzrc_zAhXRQeUKHeadAyo_AUoAXoECAEQAw&cshid=1634402027466056&biw=1366&bih=568&dpr=1

Відновлення парку Влада Клементиса

Створення естетичного та функціонального простору для мешканців. Парк буде поділений на три зони: спортивна, культурна, рекреації.

В проєкті будуть використані дощові сади для максимально ефективного захоплення дощової води ,що позитивно вплине на екосистему району.