

# Трансформация изображения через трансформацию формы

## Открытое письмо

---

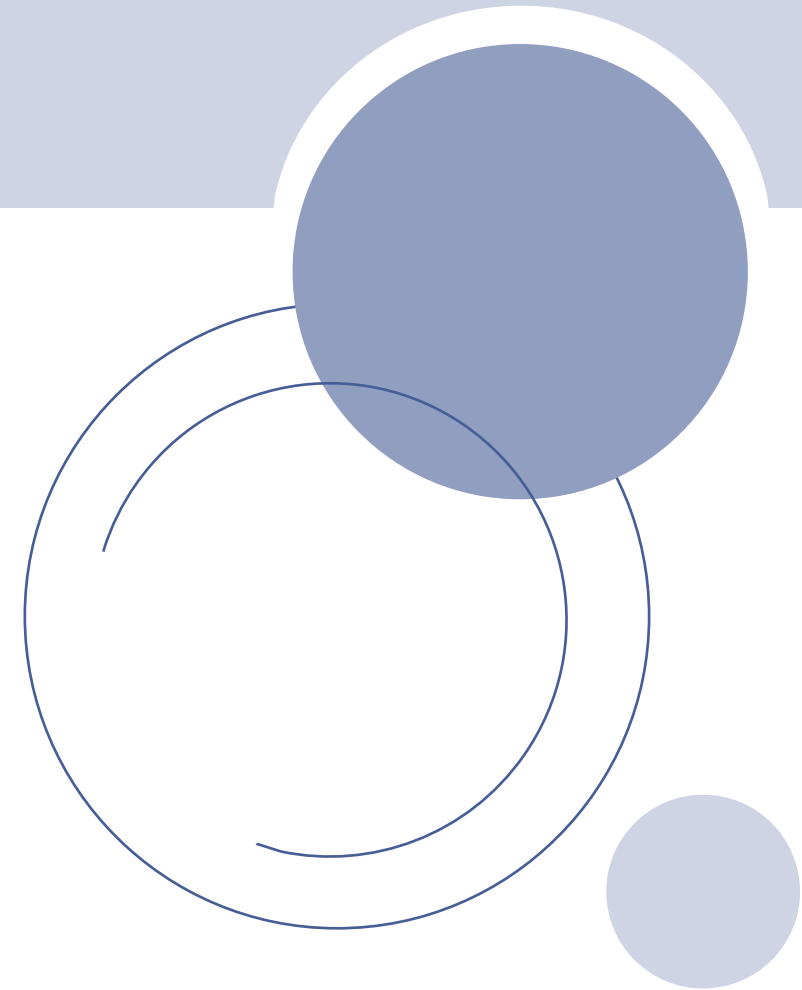
### Автор проекта:

Галеева Алина Витальевна,  
Студент группы Б4120-54.03.01 диз

### Руководители проекта:

Косенко А.В, доцент, ЧТСХ,  
Фомичева И.В., доцент, ЧСД, ЧТСХ

Департамент искусств и дизайна  
Школа искусств и гуманитарных наук



# Актуальность и роль дизайна

- В современном мире существует много способов коммуникации – мы можем с легкостью поздравить человека, позвонив, написав ему электронное письмо или сообщение в любой социальной сети. Однако существуют и традиционные способы, которые остаются актуальными и востребованными в нашем мире. Одним из таких способов является открытое письмо. Мир меняется, но традиции остаются, поэтому на праздник по-прежнему все мы получаем и дарим бумажные открытки.
- Задача же дизайнеров состоит в том, чтобы эти традиции сохранить и преобразовать под современный мир. Так, благодаря дизайнерам, такой культурный образец как открытое письмо уже прочно вошел в нашу жизнь, со временем видоизменяясь и приобретая новый функционал. Сейчас открытки по праву занимают значимые позиции среди прочей полиграфии, ведь качественно и красиво сделанная открытка – прекрасный способ выражения теплых чувств к близким людям. Также с ее помощью просто оказать знак внимания сотруднику, партнёру по бизнесу. Иногда открытое письмо и вовсе выступает в роли рекламного сообщения, адресованного клиенту или потребителю. Такое открытое письмо всегда привлекает внимание к продукции, способствуя тем самым ее продвижению на рынке. Таким образом открытое письмо используют совершенно разные группы потребителей. И у каждой такой группы есть свои цели и потребности, которые они могут удовлетворить с помощью разных конфигураций, функций и типов открытого письма нового поколения.
- Так, можно утверждать, что проект, заключающийся в преобразовании открытого письма

# Тенденции современного развития

- **Совершенствование техники исполнения.** Так, открытое письмо снабжается не только иллюстрациями, но и объемными элементами, вставками из различных материалов. Возникли такие течения как скрапбукинг, pop-up и другие. Кроме того, появляются новые технологии и материалы.
- **Появление новых жанров.** Существуют авторские, артистичные, видовые, игровые, благотворительные, рекламные, юмористические, деловые, поздравительные и другие жанры открытого письма. Кроме того, открытки могут следовать некоторым трендам современного мира, отражая актуальные события в сатирической и художественной форме.
- **Расширение функционала.** Теперь в витринах магазинов мы можем встретить открытки-подставки, музыкальные открытки, открытки с подсветкой и множество других. За счет добавления новых функций и возможностей в открытое письмо, продукт становится более универсальным и может выполнять новые цели даже после прошедшего праздника. Это декор квартиры, музыкальная шкатулка или вовсе – ночник.
- **Индивидуализация.** Открытки становятся все более личными, экспрессивными и характеризуются ярко выраженными чертами, присущими какой либо личности (получателю или дарителю). Каждая открытка становится маленьким шедевром дизайнерской, художественной и даже инженерной мысли. Появляется огромное разнообразие конструктивных и графических решений, призванных закрыть боли целевой аудитории. Поэтому стоит отметить развитие филлократии – коллекционирования открыток.

# Портрет потребителя

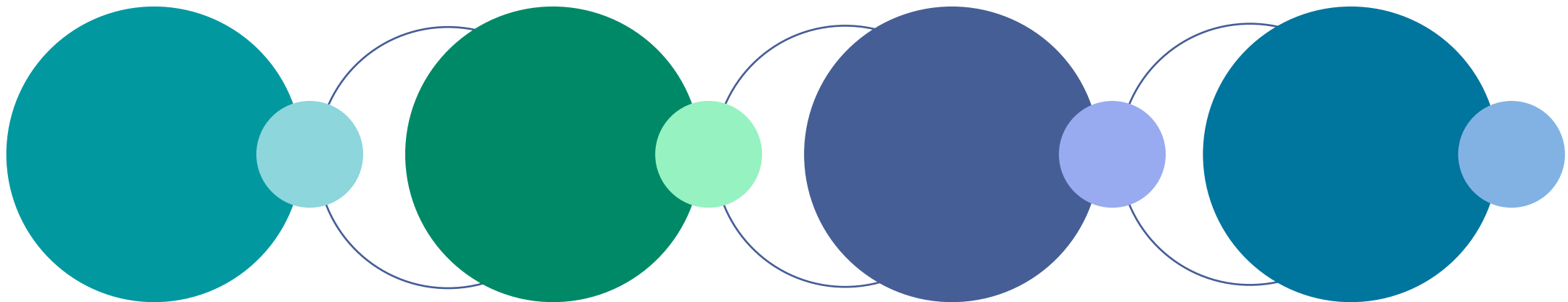
- Наше открытое письмо – это прежде всего, маркетинговый ход для привлечения потребителей. Представленная открытка носит рекламный жанр и постоянно напоминает пользователям об объекте рекламы даже после использования по прямому назначению.
- Поэтому, наша открытка может соответствовать пожеланиям сразу нескольких групп потребителей. Так, она может быть полезна потенциальным клиентам Океанариума как легкий способ ознакомления с развлекательной программой. Также открытка может пригодиться гостям Океанариума – с ее помощью они могут выбрать подходящий маршрут автобуса и легко добраться, следуя подсказкам на карте. Также открытка может быть интересна коллекционерам, так как серия будет состоять из четырех разных открыток. Да и обычные посетители после прогулки по Океанариуму могут преобразовать открытку в красочный мини-постер – так, она может сгодиться в качестве декоративного украшения пространства. Позже любой потребитель может использовать открытку как подставку под телефон – данная категория потребителей наиболее обширна.

# Детальный портрет потребителя

- Что касается детального портрета пользователя данной открытки, то скорее всего это среднестатистический человек. Предположим, это может быть женщина средних лет с ребенком-подростком. Скорее всего, она ведет не самый активный образ жизни, но все же ходит вместе с ребенком на различные выставки и экскурсии. Поэтому весьма вероятен и поход в Океанариум. Заработок средний, поэтому она с легкостью может себе это позволить. Работает в офисе и в свое свободное время любит смотреть фильмы, читать и возможно коллекционировать что-либо. В любом случае, ей важен уют дома.
- Получив такую открытку-приглашение, она наверняка заинтересуется предложением и пойдет вместе с ребенком в Океанариум. Так как это человек точный, любящий порядок, то скорее всего ее обрадует, что искать нужное место долго не придется – все в понятном виде изложено в открытом письме. После посещения Океанариума, скорее всего, ей захочется иметь напоминание об этом месте. Но покупать сувенирную продукцию вовсе не обязательно – придя домой, она сложит открытку определенным образом и повесит мини-постер на стену. Так как у нее есть увлекающийся ребенок-подросток, скорее всего, она захочет прийти в океанариум еще раз. Следовательно, следующая открытка из серии может снова заинтересовать женщину. А после похода в Океанариум, она может стать прекрасной подставкой под смартфон ребенку или же пойти в коллекцию постеров.

# Концепция проекта серии открыток

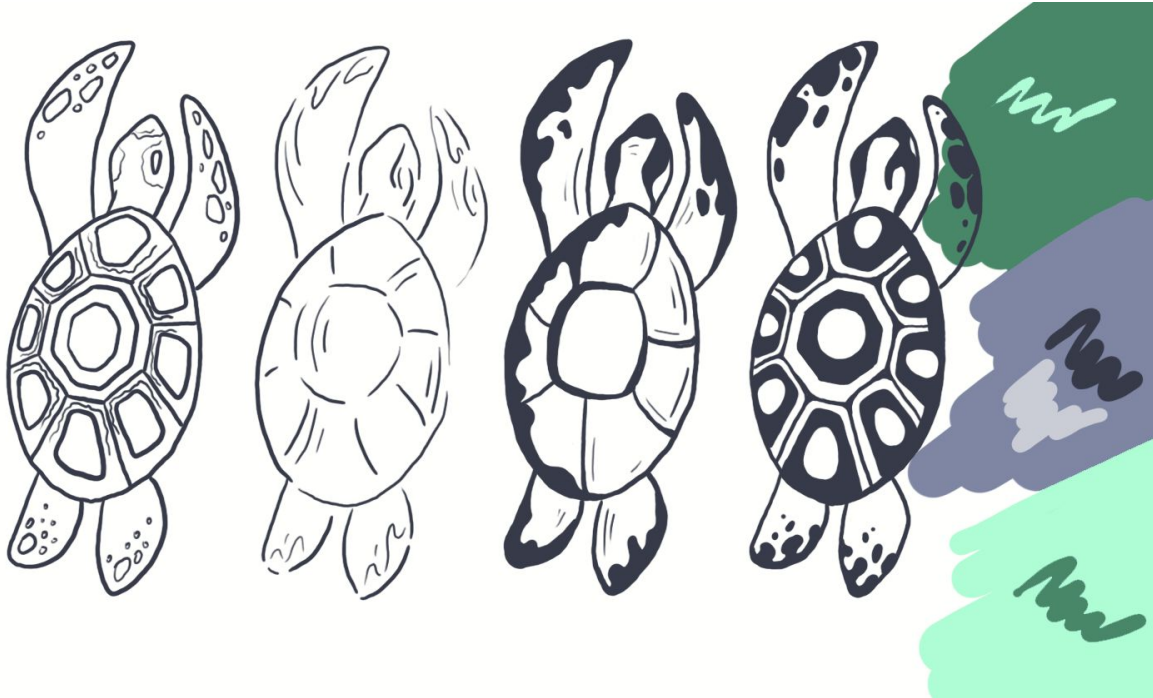
- В представленном проекте разрабатывается серия открыток, посвященных теме «Приморский океанариум». Открытки представляют собой рекламные сообщения и анонсы на предстоящие выступления. Всего в серии 4 открытки, и каждая из них символизирует определенное время года и показывает одно животное – «звезду программы», на чьи выступления, показы и выставки зрители могут рассчитывать в данный период. Каждому символу присваивается свой цвет. Используется общая палитра – RAL DESIGN
- Так, в серии есть:
  - Весна – Морской котик – синева-голубой (RAL 190 60 45)
  - Лето – Морская зеленая черепаха – синева-зеленый (RAL 160 50 35)
  - Осень – Морской конек – синева-фиолетовый (RAL 270 40 30)
  - Зима – Морская оса – синева-голубой (RAL 210 40 38)



# Концепция проекта серии открыток

- Такой выбор не случаен – в серии нами предлагается определенный цветовой ключ, где каждый цвет ассоциативно связан с морской тематикой, временем года и определенным животным – со средой его обитания или активностью. Так, например, синевато-голубые северные воды, в которых обитает морской котик, прекрасны весной – именно в это время года животные выходят на берег. Синевато-зеленые воды теплых морей летом полны зеленых морских черепах – это время для их размножения. В синевато-фиолетовых глубинах океана можно встретить морских коньков. А в голубых тропических водах – увидеть опасных морских ос. Цветовая гамма выдержана в едином стиле и палитре. Все элементы вводятся во взаимосвязи с другими – будь то графические детали, цвет или стилизованные изображения животных.
- При этом в первичном, закрытом виде мы можем заметить только основные серые фирменные цвета. Во всех четырех открытках серии первоначально видна только одна нейтральная графика и абстрактные элементы. Но при раскрытии и дальнейших манипуляциях в каждой такой открытке начинает проявляться идея, формироваться символ, из абстрактных элементов – складываться новые композиции. И уже при неполной трансформации, когда открытка становится в объеме 3D, пользователь может увидеть среду обитания данного животного и, соответственно, присущий ему цвет.

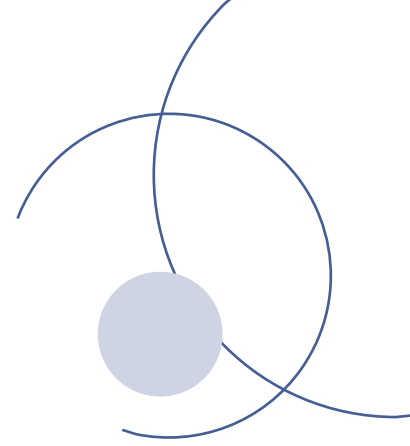
# Разработка элементов серии



Лето – Морская зеленая черепаха



Осень – Морской конек





# Концепция функциональности

- Каждая открытка из серии мобильна и может менять свой функционал в зависимости от производимых над ней манипуляций. Нами разработано 3 варианта манипуляций, которые связаны с выполнением определенных функций. Так, мы предлагаем при одних трансформациях рекламный буклет с анонсом мероприятия, при других – своеобразный путеводитель и источник информации, а при третьих – красочный постер, который можно использовать для декоративного оформления пространства помещения. Также, при некоторых трансформациях открытка может превращаться в своеобразную подставку для телефона или держатель.
- При трансформации меняются смыслы не только графические, но и функциональные. Что было незначимым – становится значимым и наоборот. Трансформация изображения через трансформацию формы происходит через череду манипуляций с конструкцией открытки.
- Существует 2 основных пути манипуляций с открыткой, однако трансформация может производиться не линейно, таким образом, заставляя пользователя немного подумать – так, открытка может представлять своего рода мини-головоломку

# Концепция графического решения

- Основой графического решения является изображение животного в центре открытки. Животное по задумке является главной фишкой программы Океанариума в определенный сезон – то есть ему посвящены несколько выставочных залов, открыты аквариумы с этими морскими животными и открыта бронь на экскурсии или выступления.
- Первоначально мы видим на открытке лишь серые цвета и абстрактные элементы. Рассмотрим подробнее абстрактные элементы и их значение.
- Каждый абстрактный элемент по задумке превращается во что-то качественно новое. Так, первым абстрактным элементом, который видит пользователь, является круг. Он символизирует мишень – перед пользователем стоит цель разгадать открытку и узнать новую информацию. При следующей трансформации, часть этого круга остается, но теперь мы видим очертания скал и рифов – так, пользователь понимает, что главной целью является исследование среды обитания животного. И далее она предстает перед пользователем - появляется цвет данной открытки серии – один из четырех возможных, в нашем случае – сине-фиолетовый (RAL DESIGN 270 40 30). И мы видим морского конька как бы в окружении своей стихии, в своей природой среде обитания, видим элементы этой среды – водоросли и пузыри воздуха.

# Концепция графического решения

- Если же мы перевернем открытку, следуя подсказке на лицевой стороне, то откроем новые грани первоначальных абстрактных элементов. Первая часть круга оказывается не мишенью, а точкой назначения на карте острова – она обозначает местоположение Океанариума. От этой точки идет основная дорога, стилизованная под серпантин. Она указывает номера автобусов, которые идут к Океанариуму. Все эти дороги ведут к увеличенному изображению здания.
- Вторая часть круга оказывается не скалами, а волнами, омывающими остров. Также эти волны можно интерпретировать как продолжение волос девушки в левой части открытки. В изображение девушки мы вложили 3 смысла. Первый – это дух моря, символизирующий покой и безмятежность его обитателей. Вторым смыслом является то, что это изображение символизирует связь человека с природой – ведь любой из нас должен относиться бережно к дарам природы, понимать ценность живых существ и беречь окружающую нас среду. Человек, посетивший Океанариум, наверняка будет об этом думать и вспоминать – ведь хочется сохранить красоту не только внутри аквариумов, но и в мировом океане. Третьим смыслом является познание себя через познание окружающего мира, моря. Этому соответствует и слоган Приморского Океанариума: «Познавая море, познавай себя». При следующей трансформации мы видим как волосы девушки и серпантин дороги накладываются, совмещаются и мы получаем увеличенное изображение территории Приморского Океанариума – приближенная картинка точки на карте. Мы можем видеть основную дорогу, некоторые маленькие постройки и главное здание Океанариума, а также мыс, бухты и географические названия местности.

# Выбор графического языка

- В данной открытке я использовала определенные средства графического языка. Одно из них – стилизация элементов. Я вкладывала во все элементы открытки определенный смысл. Поэтому чтобы этот смысл не потерялся, я упростила все детали. Так, в открытке использовано минимальное количество цветов (5) и простые формы. Стиль изображений был выбран простой, заливка сплошная, линии плавные, тягучие – подходящие тематике моря.
- Техникой исполнения выбрана компьютерная графика, так как это наиболее яркий и современный способ выполнения графики. Она наиболее точно передает ощущение темы моря – плавные изгибы и сложные оттенки цветов морских глубин. Однако есть вариант и в традиционном исполнении гуашью.
- Пластическое решение сочетает в себе резкие и плавные элементы. Формы открытки симметричные, подчинены единому стилю, в основе которого лежит такая геометрическая фигура, как круг. Дуги разных диаметров и причудливые сгибы прямоугольного листа дают эффект многослойного изображения, воздушности композиции.
- Основной шрифт текста – Gochi Hand Cyrillic – выбран за свою мягкость, плавность, что соответствует тематике моря. Этот шрифт сделан под «рукописный», поэтому подходит в открытку идеально – ведь вся графика в ней также отрисована вручную.

# Выбор графического языка

- Композиция основных форм лицевой части открытки – простая, симметричная. Декоративные элементы ассиметричны, подчиняются ритму, четко разделены на главные и второстепенные, доминанту и подобные. Главная фигура расположена в центре. Симметрично по сторонам добавлены акценты на текст. Композиция обратной стороны открытки более сложная. Можно увидеть 3 доминанты, переплетающихся друг с другом. В этом переплетении мы можем заметить такой композиционный прием как статика-динамка. Усложнение произошло за счет того, что именно на этой стороне открытки находится большая часть метафор и превращений, которые происходят во время трансформации.
- Таким образом, графический язык открытки насыщен различными средствами выразительности и богат на разные стилевые приемы.

# Демонстрация взаимодействия потребителя с объектом

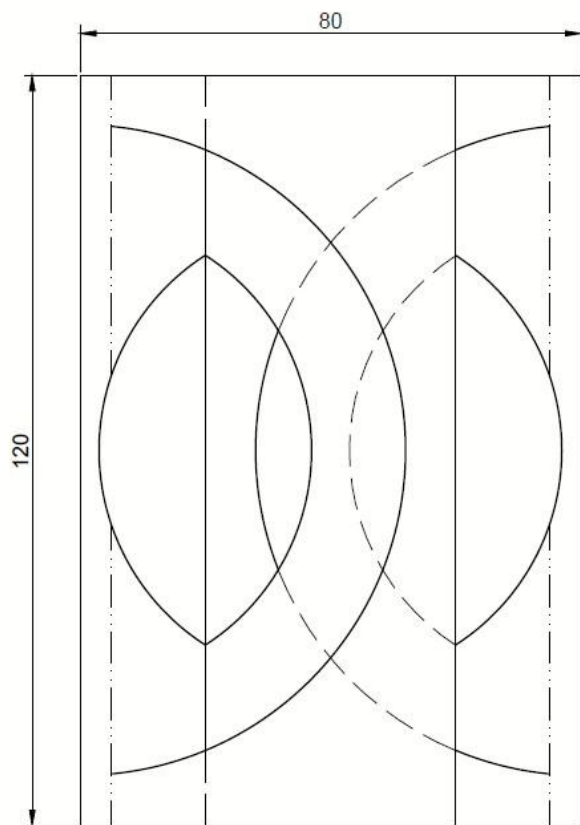


# Демонстрация взаимодействия потребителя с объектом

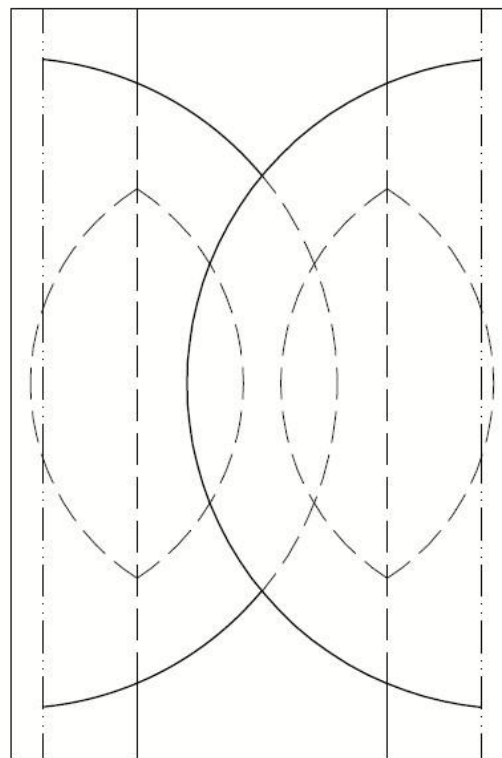


# Вид объекта (шаг 1)

Вид прямо



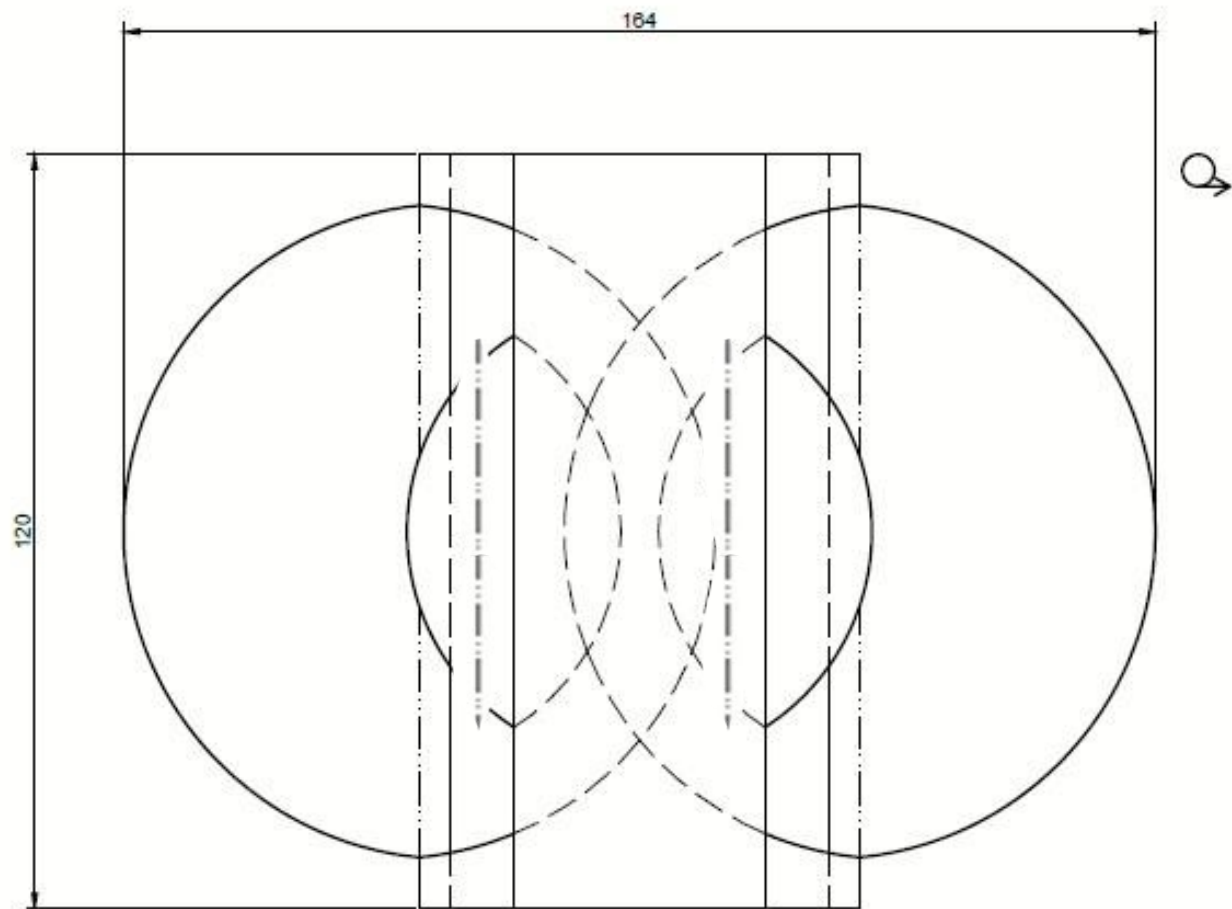
Вид сзади



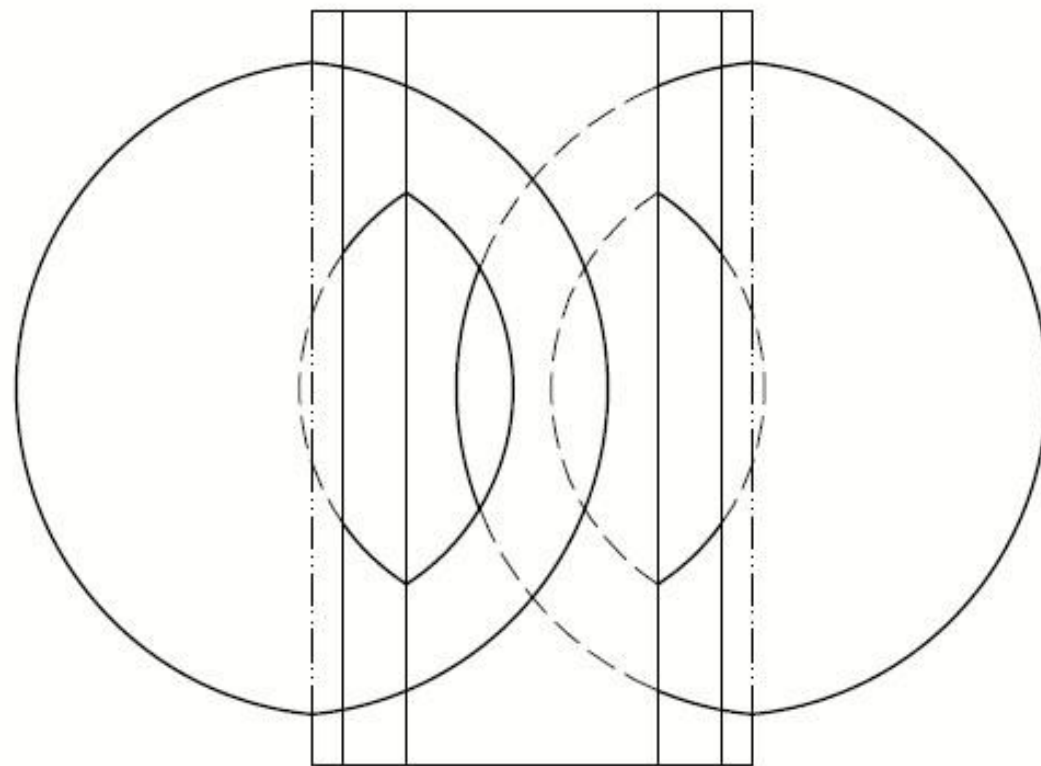


# Вид объекта (шаг 2)

Вид прямо

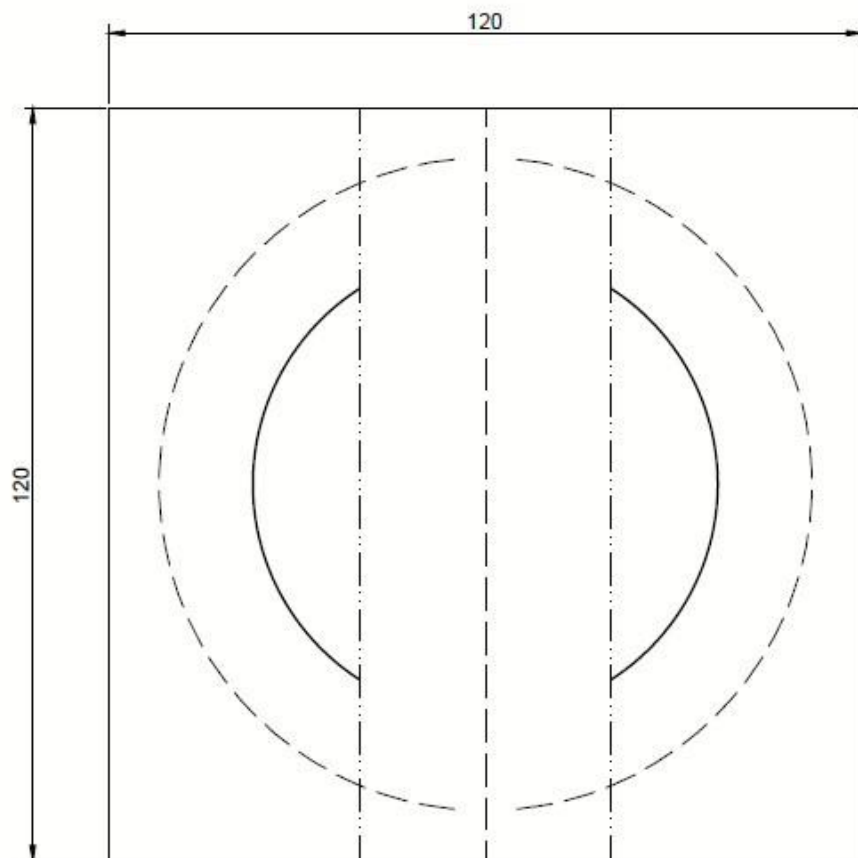


Вид сзади

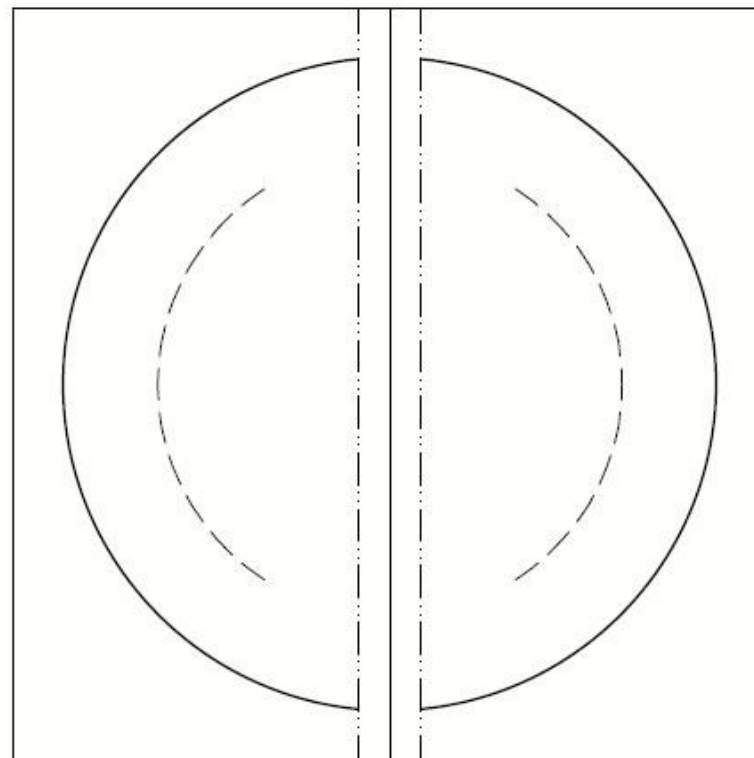


# Вид объекта (шаг 3)

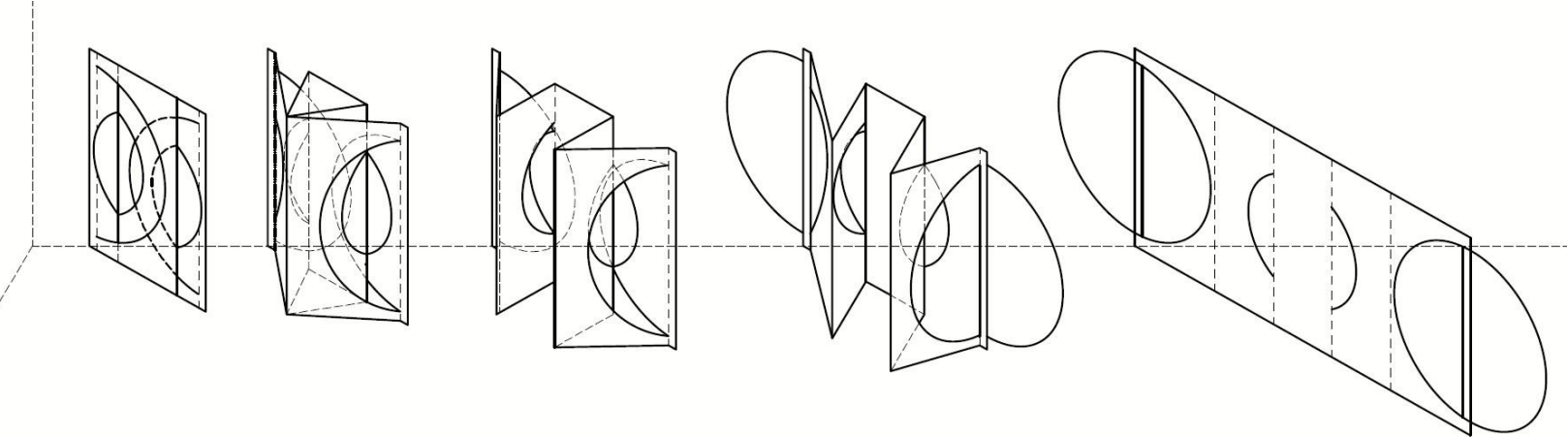
Вид прямо



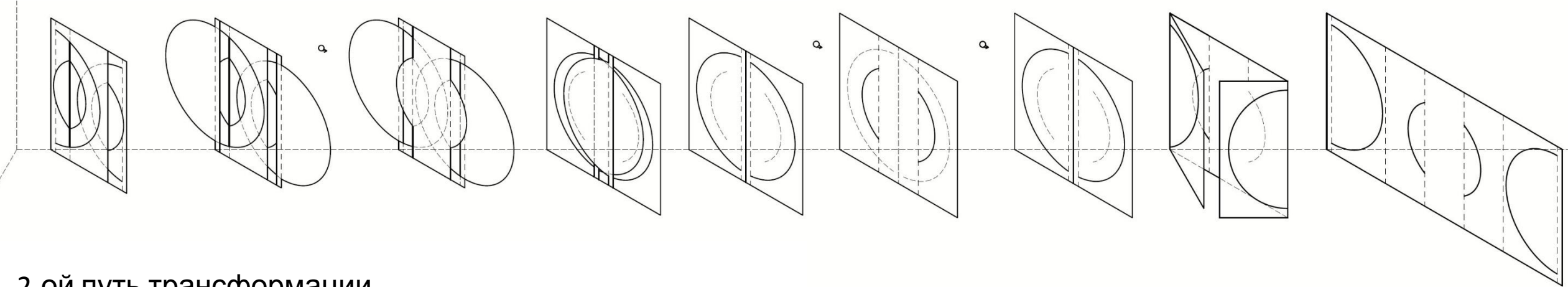
Вид сзади



# Схемы трансформации

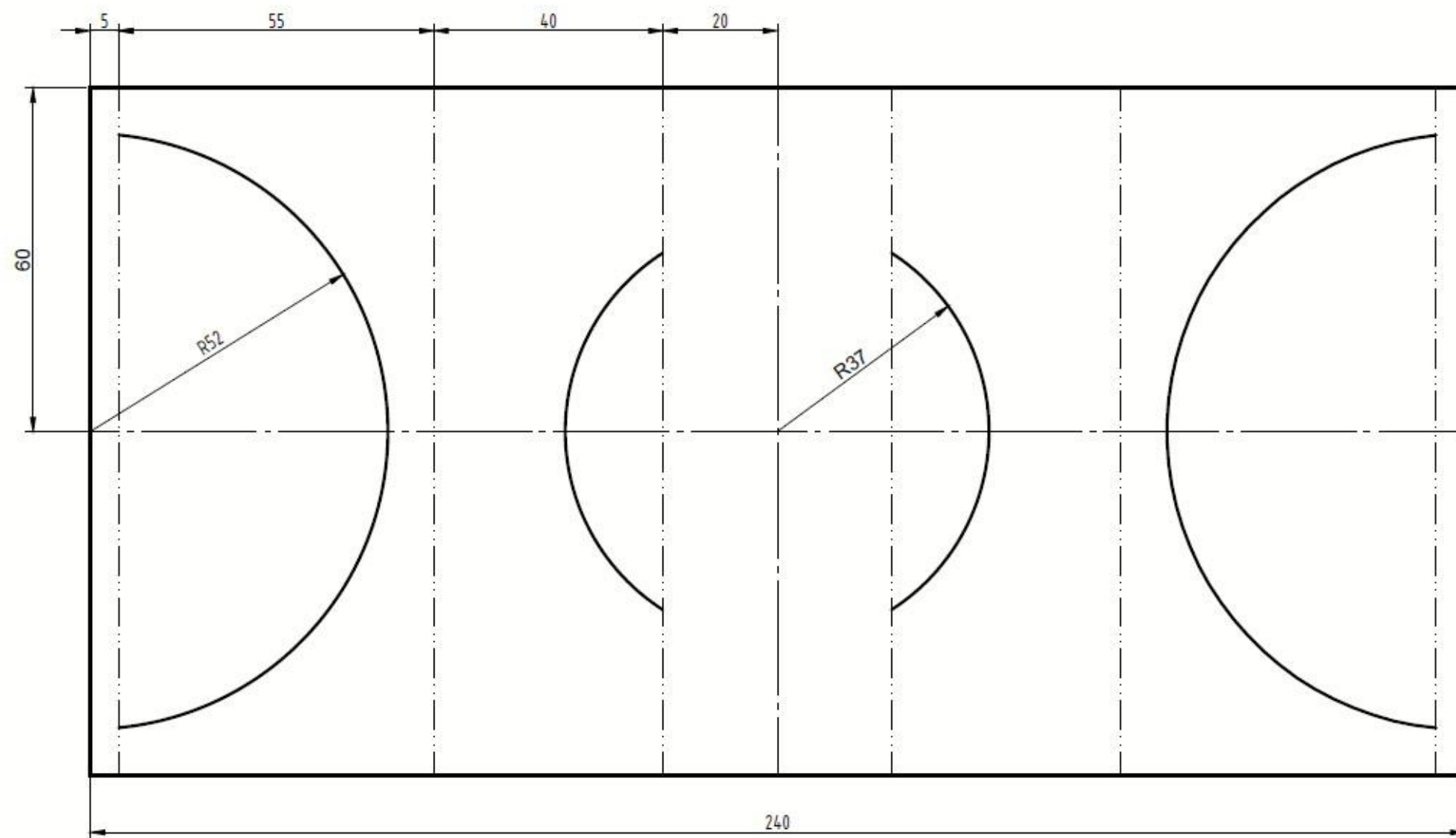


1-ый путь трансформации

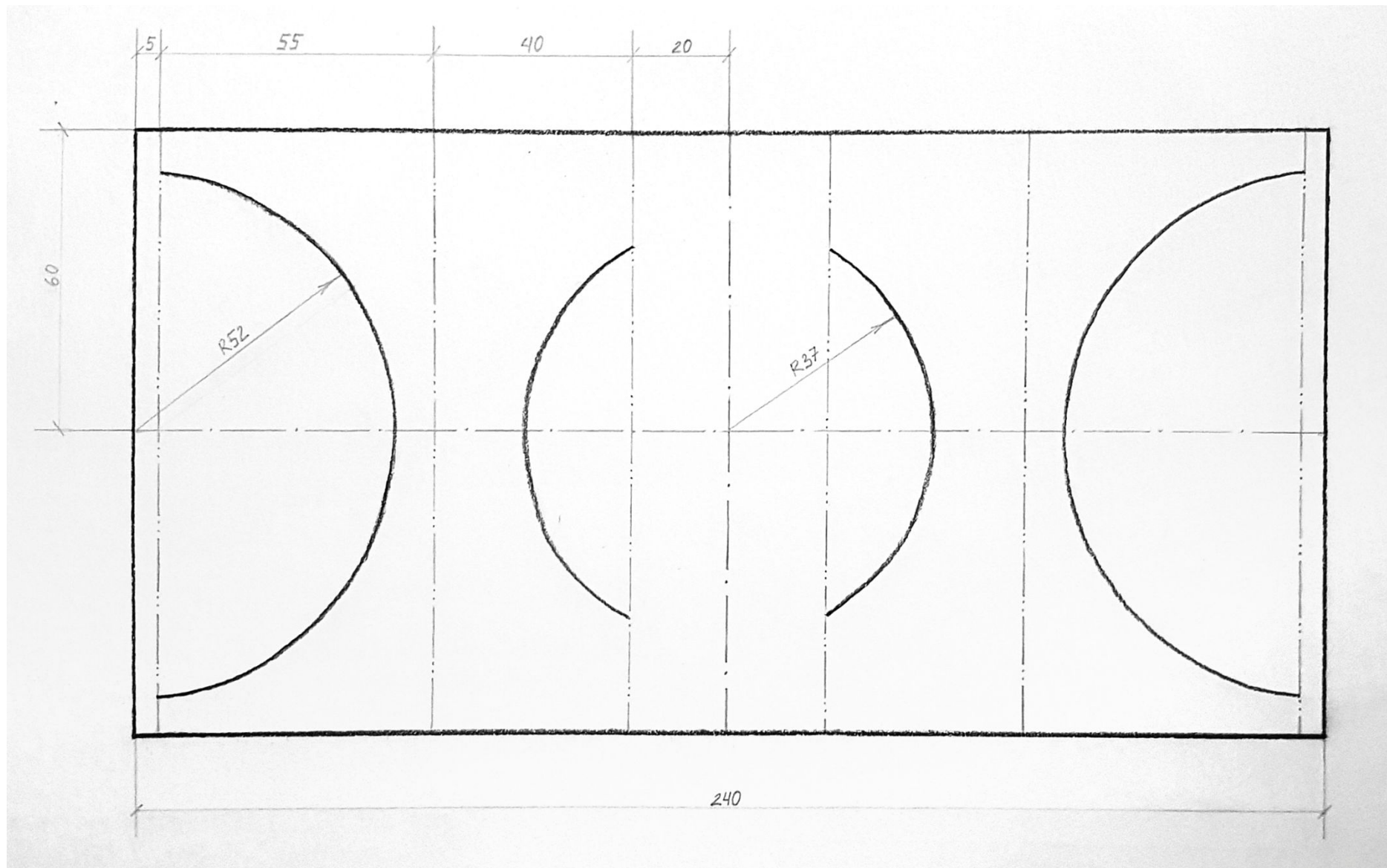


2-ой путь трансформации

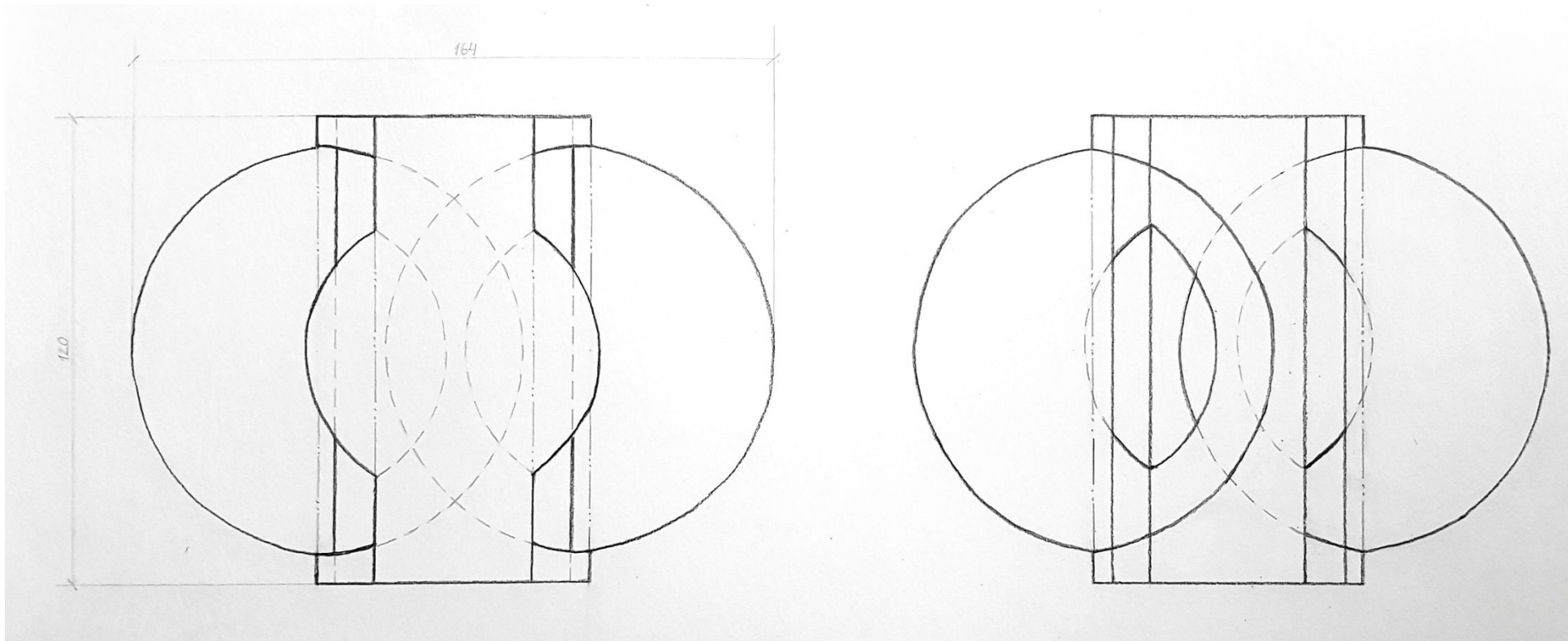
# Чертеж



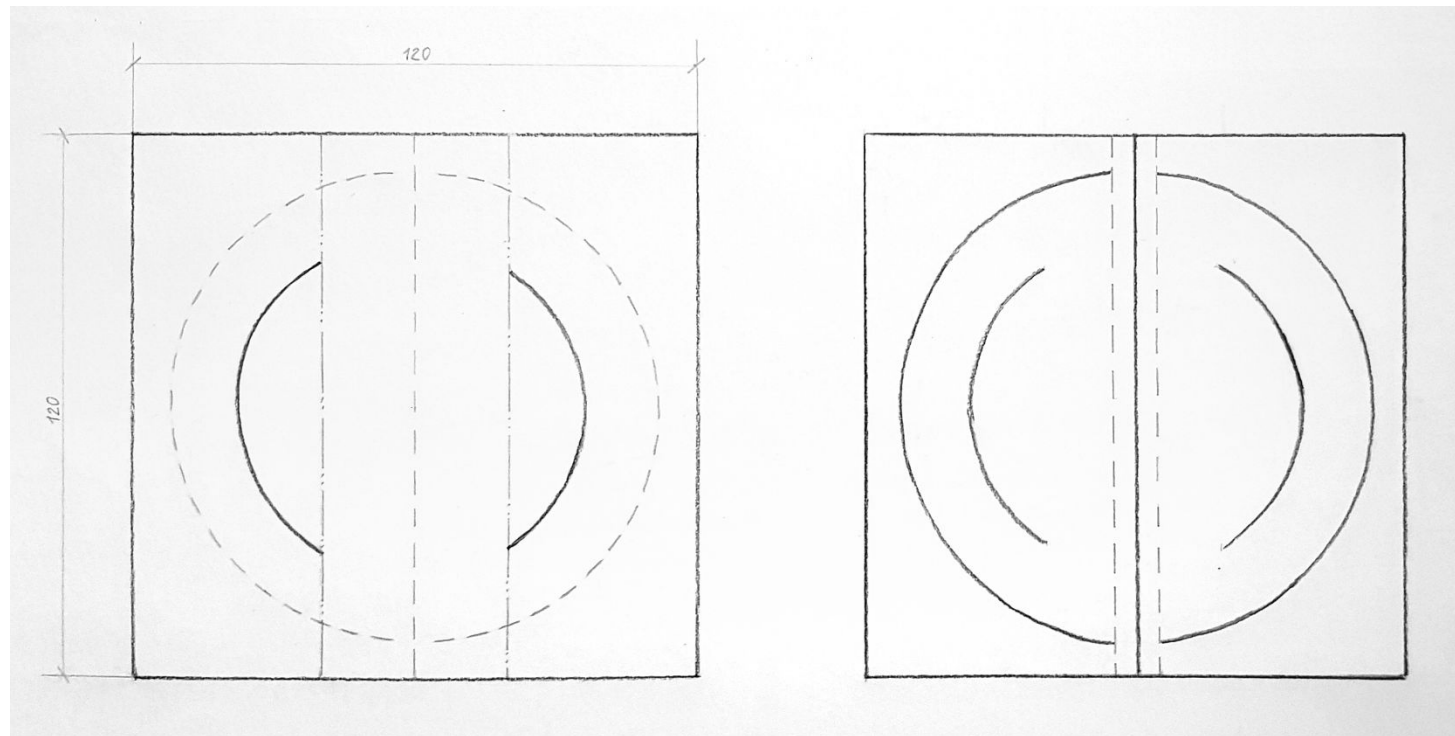
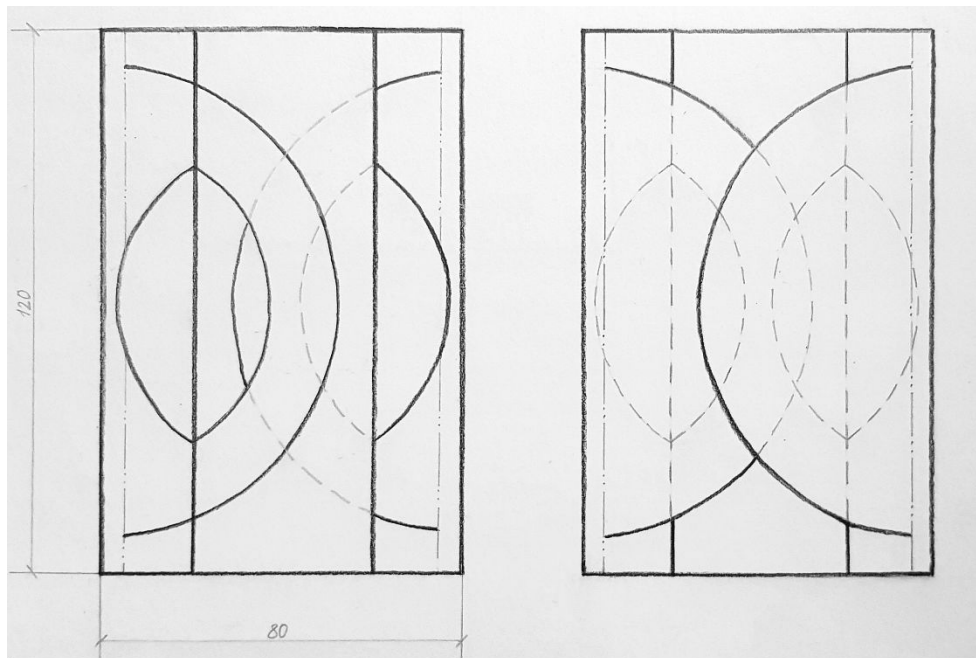
# Аналоговый вариант чертежей



# Аналоговый вариант чертежей



# Аналоговый вариант чертежей

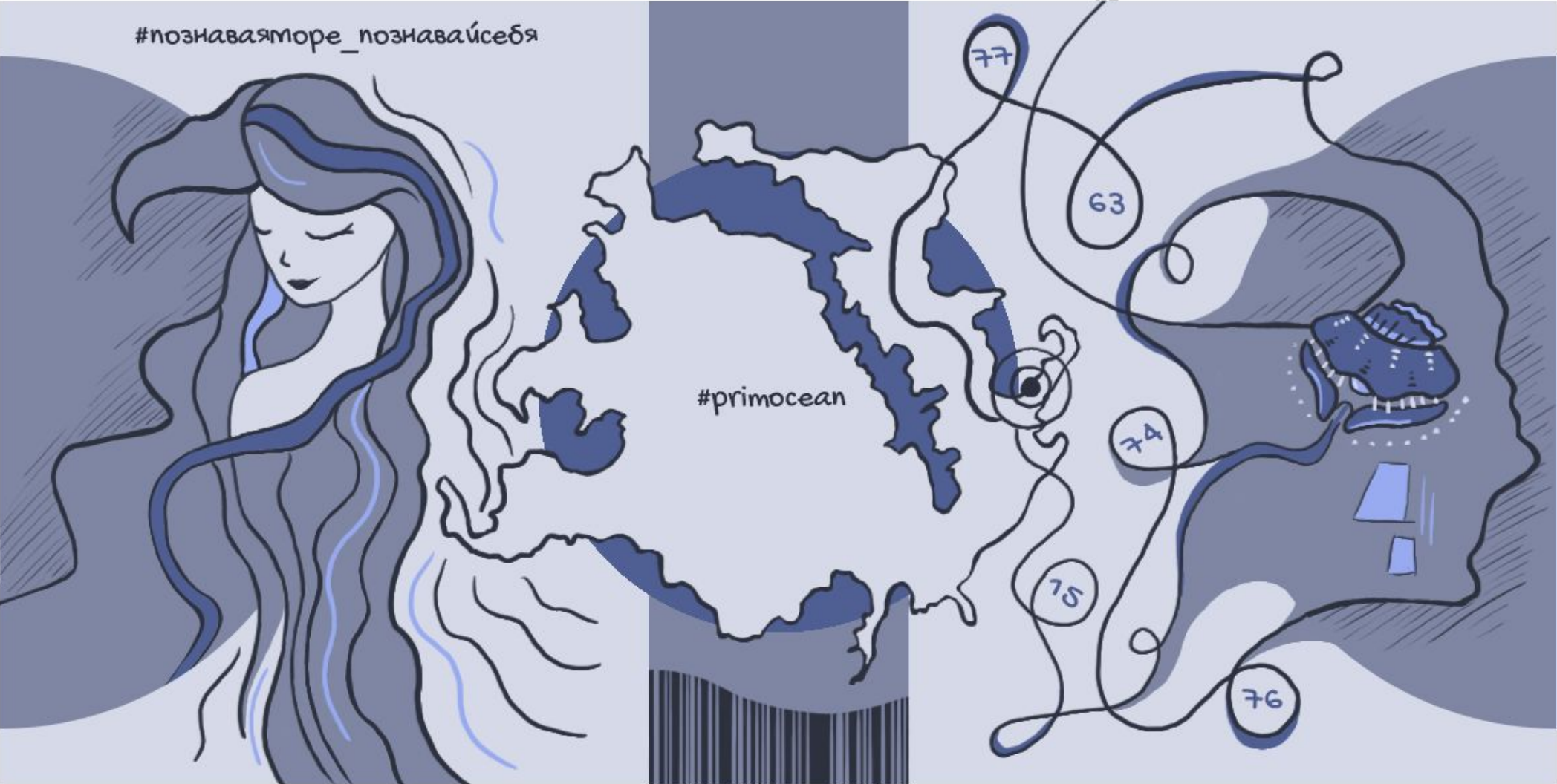


# Графическое решение (лицевая сторона)



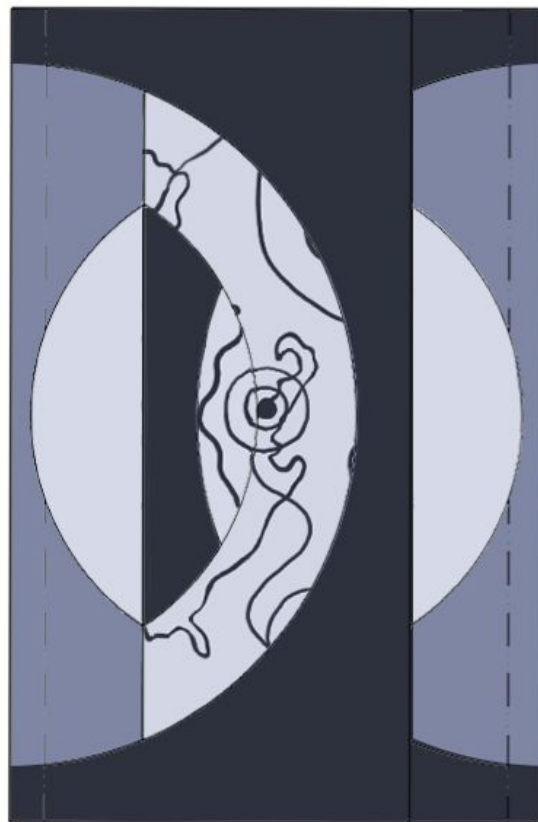


# Графическое решение (обратная сторона)

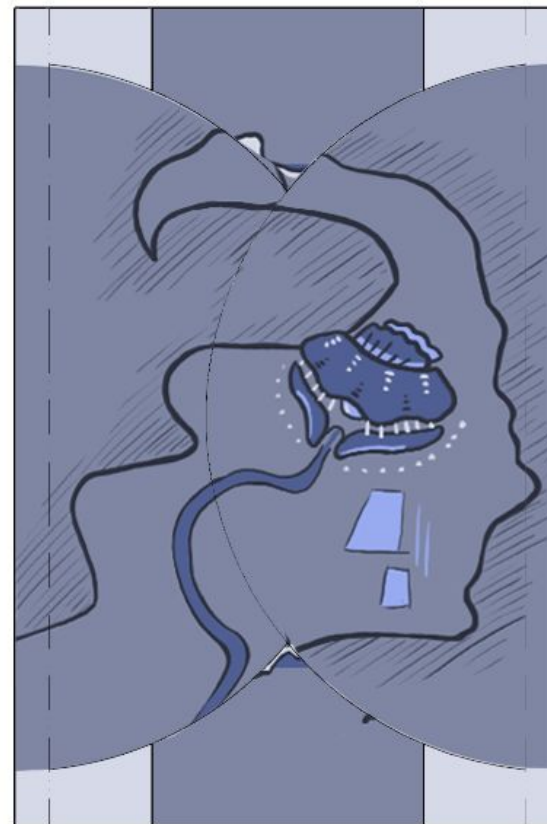


# Графическое решение видов

1. Вид прямо



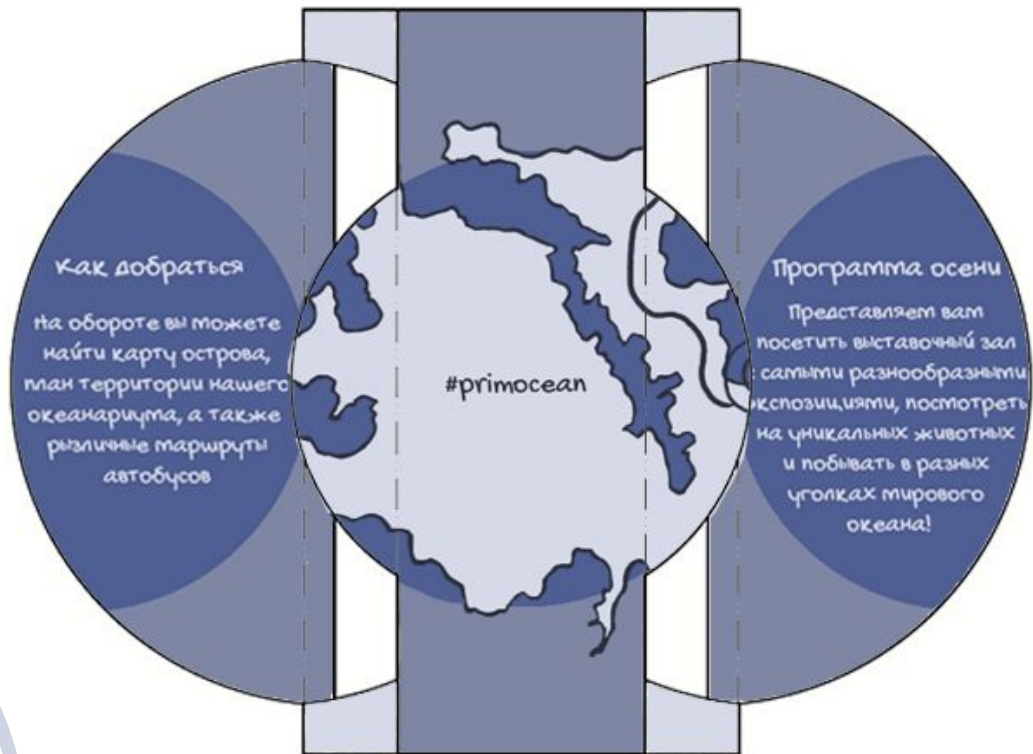
Вид сзади



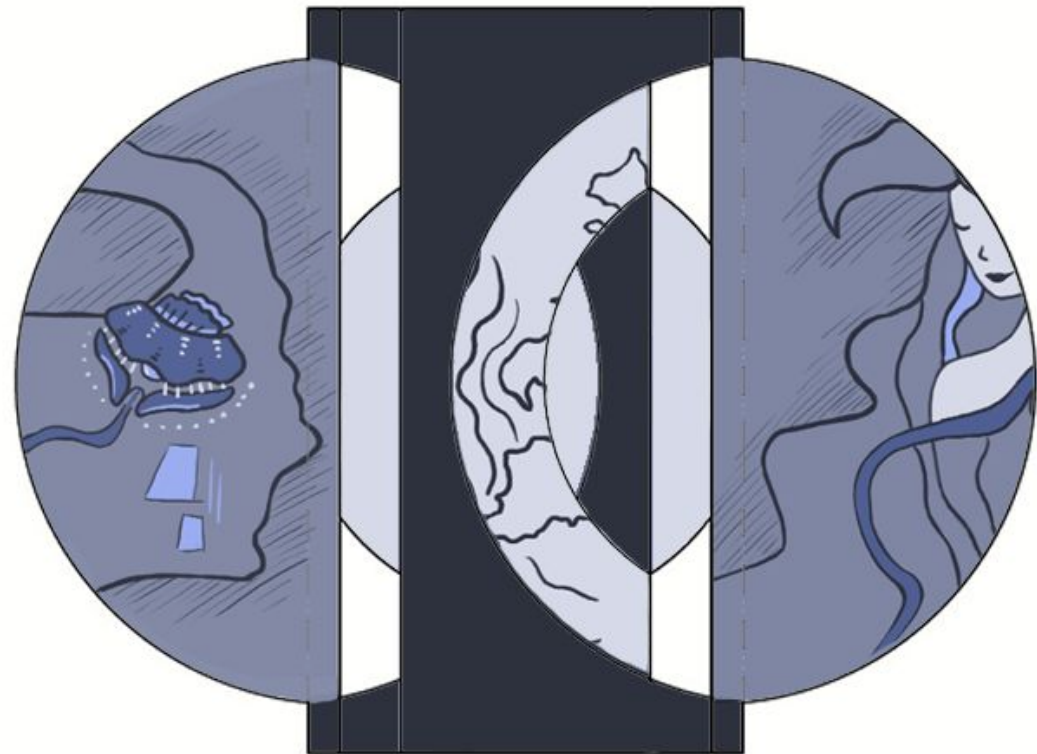
# Графическое решение видов

2.

Вид прямо



Вид сзади



# Графическое решение видов

1.

Вид прямо



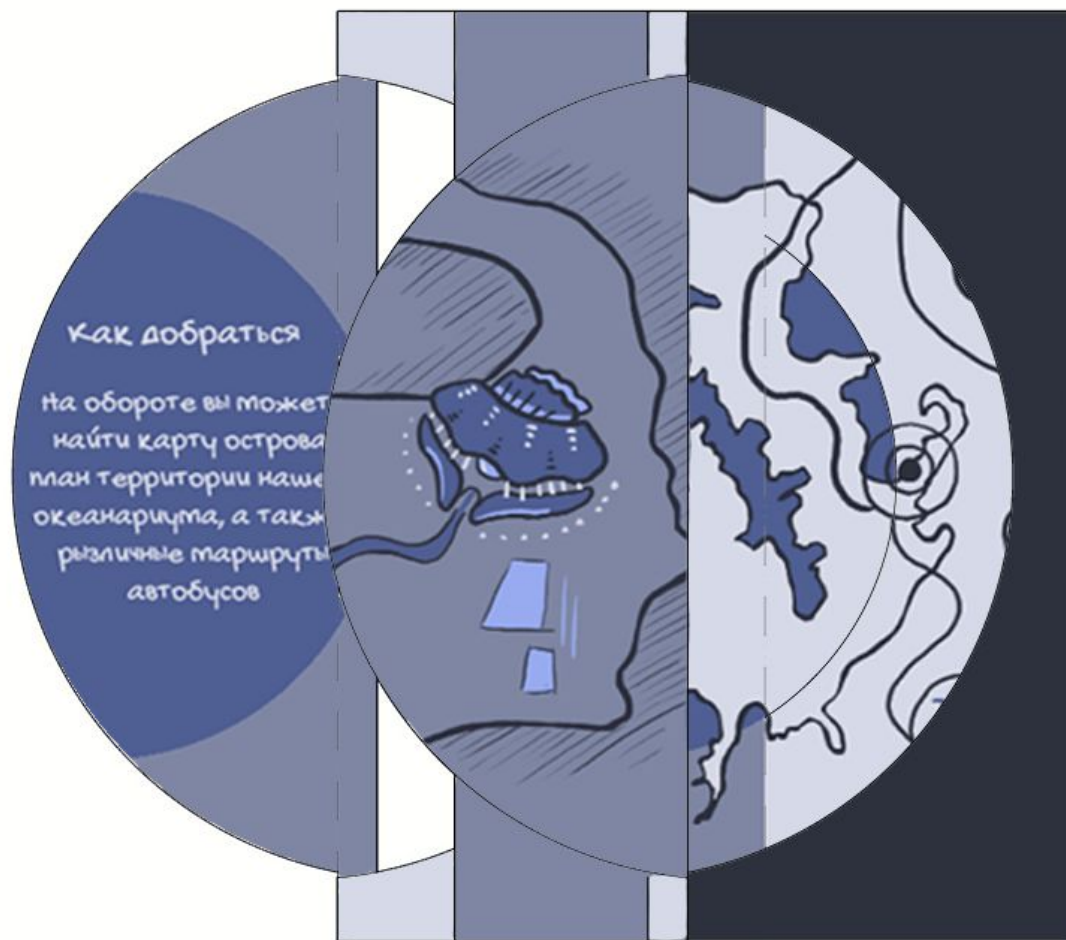
Вид сзади



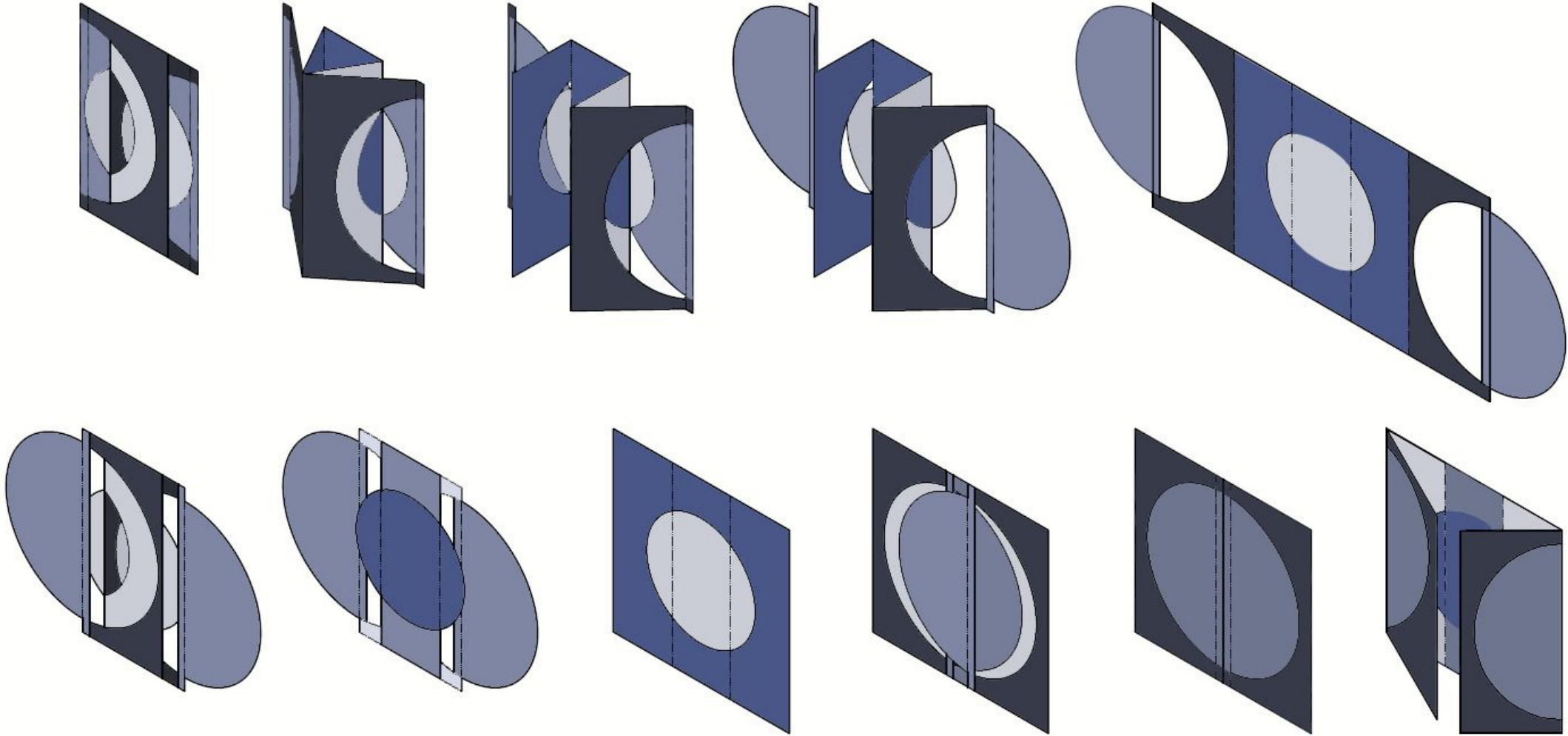
# Графическое решение видов

1.

Вид прямо



# Графическое решение трансформации



# Аналоговый вариант графики



# Аналоговый вариант графики





# Заключение

- Представленное открытое письмо является уникальным объектом трансформации изображения через трансформацию формы.
- Наше решение может быть интересно для дальнейшего преобразования и использования в среде практикующих дизайнеров при создании и производстве других объектов малой полиграфической формы.
- Так, данная открытка на тему «Океанариум» отвечает требованиям актуальности вопроса и соответствует теме проектирования «остров».

