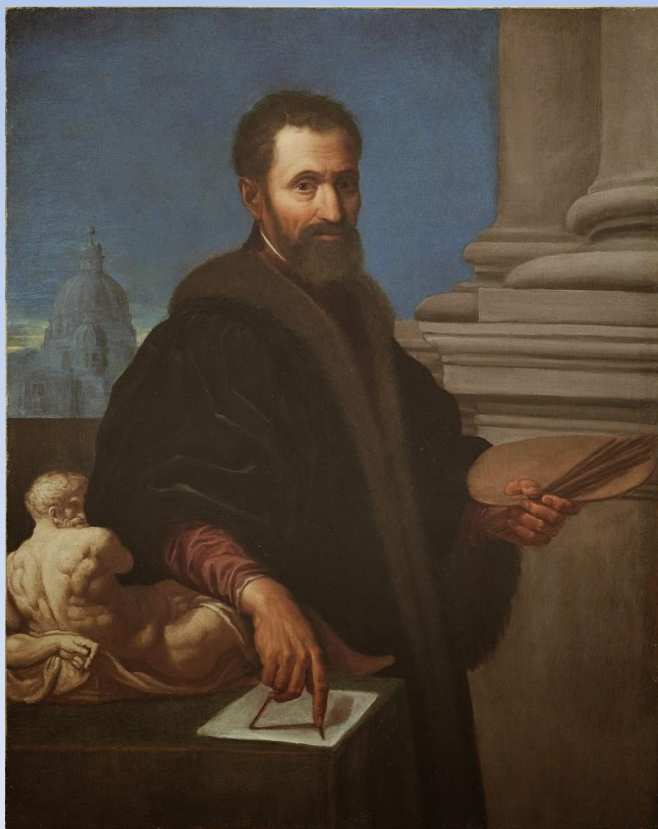


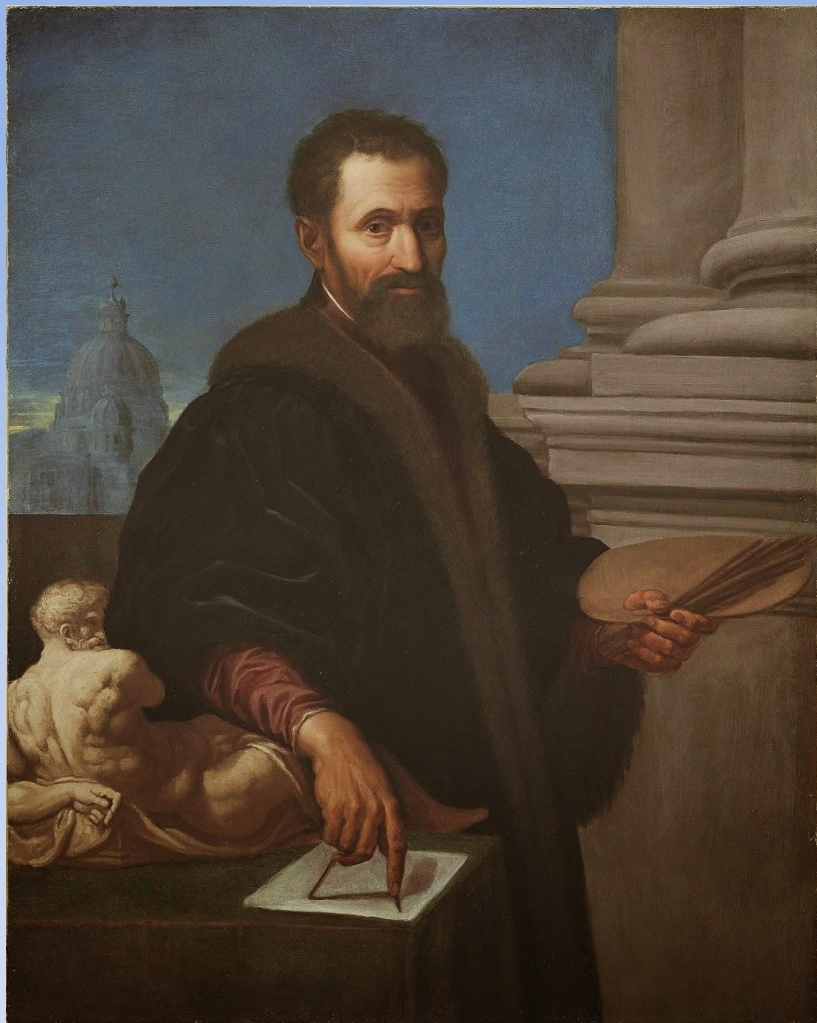


Муниципальное автономное учреждение
дополнительного образования
«Детская художественная школа им. Р.С. Мэрдугеева»
г. Улан-Удэ

Творчество Микеланджело



Выполнила: Крюкова Н.П.

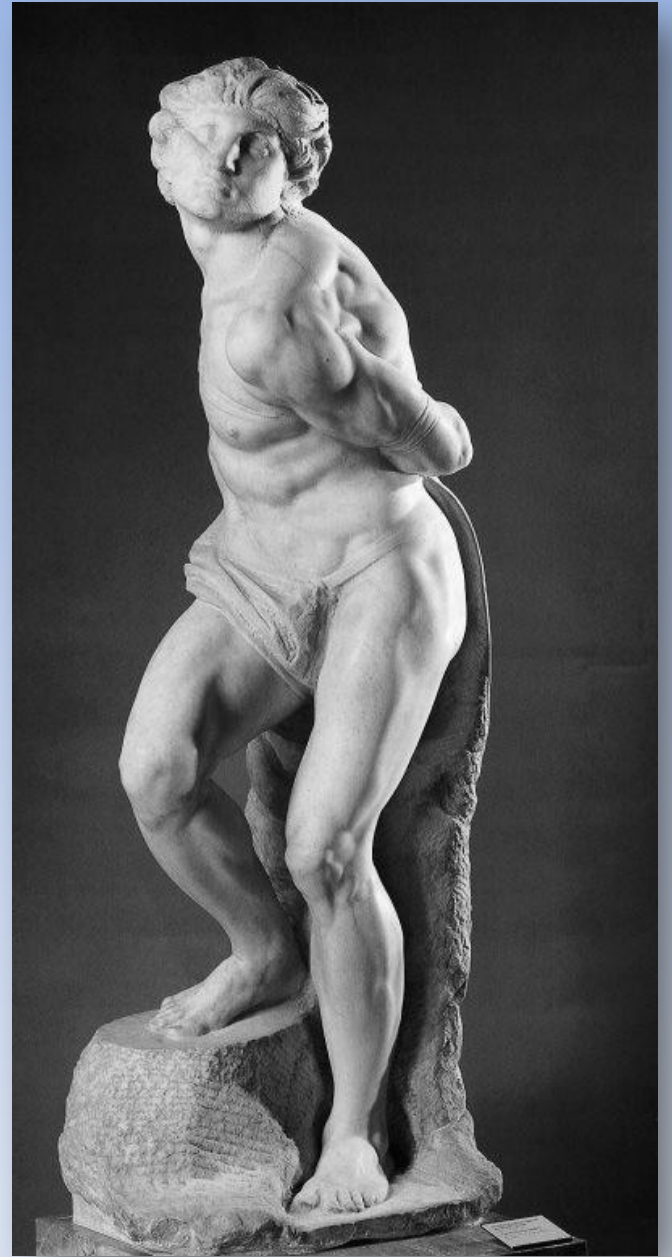


Микеланджело был скульптор, архитектор, живописец и поэт, но более всего – скульптор. Скульптуру он ставил выше всех других искусств. Ваяние – это высекание путём откалывания и obtёсывания камня; ваятель мысленным взором видит в каменной глыбе искомый облик и «прорубается» к нему вглубь камня, отсекая то, что не есть облик. Это тяжёлый труд, – не говоря уже о большом физическом напряжении, он требует от скульптора безошибочности руки: неправильно отколотое уже нельзя снова приставить, и особой зоркости внутреннего видения. Так работал Микеланджело. В качестве предварительного этапа он делал рисунки и эскизы из воска, приблизительно намечая образ, а потом вступал в единоборство с мраморным блоком. В «высвобождении» образа из скрывающей его каменной глыбы Микеланджело видел сокровенную поэзию труда скульптора.

Отличительная черта статуй Микеланджело – их титаничность, которая впоследствии перешла и к человеческим фигурам в живописи. Бугры их мускулов преувеличены, утолщена шея, уподобляемая могучему стволу, несущему голову, округлости бёдер тяжелы и массивны, подчёркивается глыбистость фигуры. Это титаны, которых твёрдый камень одарил своими свойствами.



Для гробницы Юлия II, завершённой только в 1545 (церковь Сан-Пьетро ин Винколи в Риме), Микеланджело создал ряд статуй, в том числе наделенного могучей волей, титанической силой и темпераментом “Моисея” (1515-1516), исполненных трагизма “Умирающего раба” и “Восставшего раба” (1516, Лувр).





Флоренция. Церковь Сан Лоренцо

В 1516-1534 годах Микеланджело Буонарроти работал во Флоренции над проектом фасада церкви Сан-Лоренцо и над архитектурно-скульптурным ансамблем усыпальницы рода Медичи в Новой сакристии той же церкви, а также над скульптурами для гробницы папы Юлия II. 0







Усыпальница Медичи

Гробница Джулиано



Мироощущение Микеланджело в 1520-е годы приобретает трагический характер. Глубокий пессимизм, охвативший его перед лицом гибели в Италии политических и гражданских свобод, кризиса ренессансного гуманизма, отразился в образном строе скульптур усыпальницы Медичи - в тяжком раздумье и бесцельном движении лишенных портретных черт статуй герцогов Лоренцо и Джулиано, в драматическом символизме четырех фигур, изображающих "Вечер", "Ночь", "Утро" и "День" и олицетворяющих необратимость течения времени. В 1534 Микеланджело снова переехал в Рим, где прошли последние 30 лет его жизни.

Гробница Лоренцо



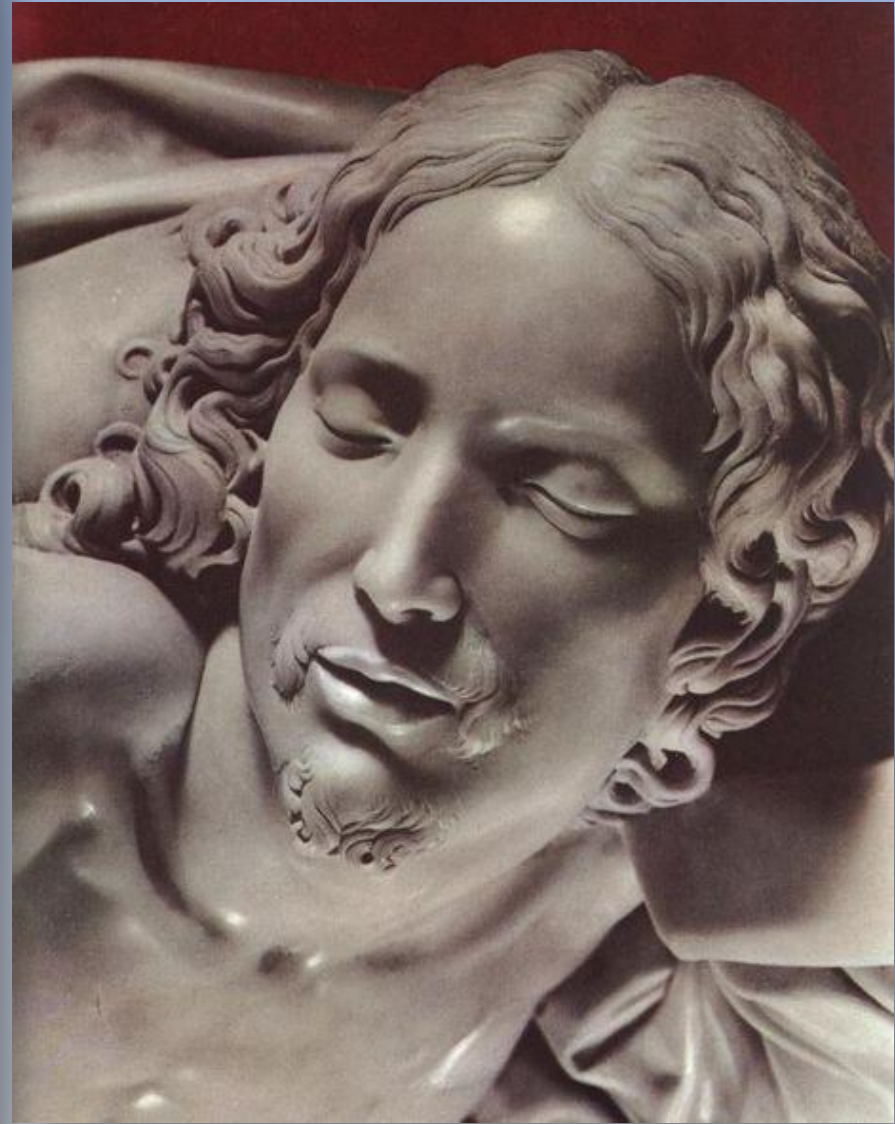


К последним скульптурным работам Микеланджело относятся отмеченные трагической экспрессией художественного языка “Пьета” для флорентийского собора Санта-Мария дель Фьоре (до 1550-1555, разбита Микеланджело и восстановлена его учеником М.Кальканьи; ныне в Галерее Академии, Флоренция) и скульптурная группа “Пьета Ронданини” (1555-1564, Музей старинного искусства, Милан), предназначенная им для собственного надгробия и не законченная. Для позднего творчества Микеланджело характерны постепенный отход от живописи и скульптуры и обращение к архитектуре и поэзии. С 1546 Микеланджело руководил в Риме возведением собора святого Петра и строительством ансамбля площади Капитолия (обе работы были завершены после его смерти). Трапециевидная площадь Капитолия с античным конным монументом императора Марка Аврелия в центре, первый ренессансный градостроительный ансамбль, выполненный по замыслу одного художника, замыкается дворцом Консерваторов, фланкируется двумя симметрично поставленными по ее сторонам дворцами и открывается в город широкой лестницей.

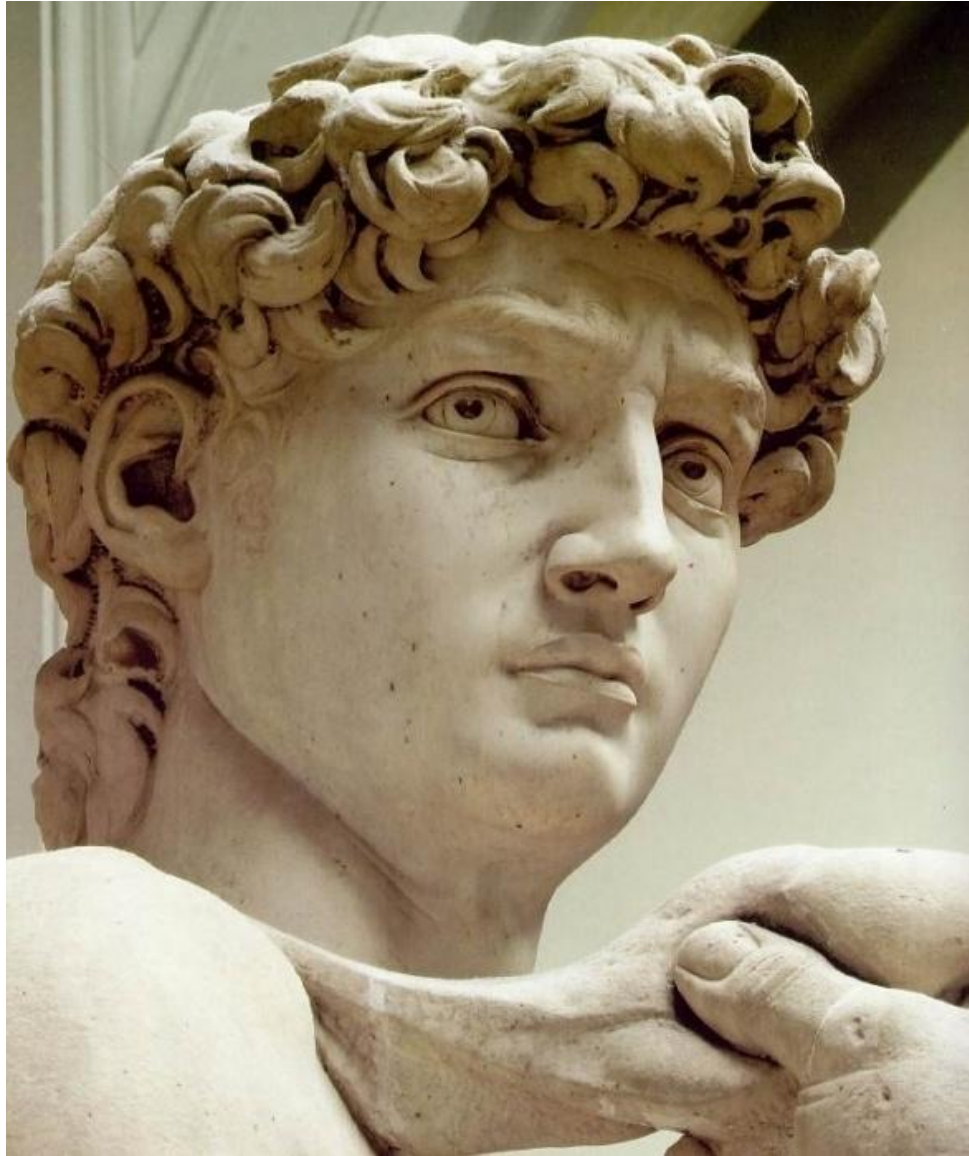


“Пьета”

В своей Пьета Микеланджело обратился к теме, которая до той поры трактовалась преимущественно в странах к северу от Альп, где изображение страдания всегда связывалось с идеей искупления. Теперь же двадцатитрехлетний художник, напротив, предложил невиданное ранее изображение Мадонны с мертвым Сыном. У нее юное лицо, но это не признак возраста, она дана как бы вне времени. Мария лишь чуть склонила голову над сыном, тело которого, лишенное жизни, удобно расположилось на ее коленях, «вся ее материнская нежность устремлена лишь на него. Ей не на что больше надеяться, не на кого больше опереться; она далека от того, чтобы жить надеждой на мщение. У нее нет больше этого сына... После того как видела она его позорную казнь, она держит теперь у себя на коленях безжизненную его голову. Вот, без сомнения, высшая скорбь, какую может испытать материнское сердце» (Стендаль).



Давид



Особенностью "создателя Ватикана" было то, что он участвовал в создании своих скульптурных шедевров на всех стадиях, начиная с выбора мраморной глыбы и перевозки ее до мастерской. Мастер никому не доверял даже простейших транспортировочных и погрузочных работ. Он словно уже в огромной глыбе видел свое произведение и уже относился к ней, как к хранилищу будущего шедевра.



Уже в те далекие времена (начало 16 века) Давид был идеалом мужской красоты. Ради создания точных пропорций и внешней привлекательности своей скульптуры художник пошел на некоторое искажение анатомического строения человеческого тела: отсутствует как минимум одно ребро и одна мышца на спине. Однако, это замечают лишь медики и специалисты в области анатомии человека.

Сикстинская капелла Микеланджело

Поздние живописные произведения мастера поражают трагической силой образов (фреска “Страшный Суд” на алтарной стене Сикстинской капеллы в Ватикане, 1536-1541), пронизаны горькими размышлениями о тщете человеческой жизни, о мучительной безнадежности поисков истины (отчасти предвосхищающие живопись барокко росписи капеллы Паолина в Ватикане,

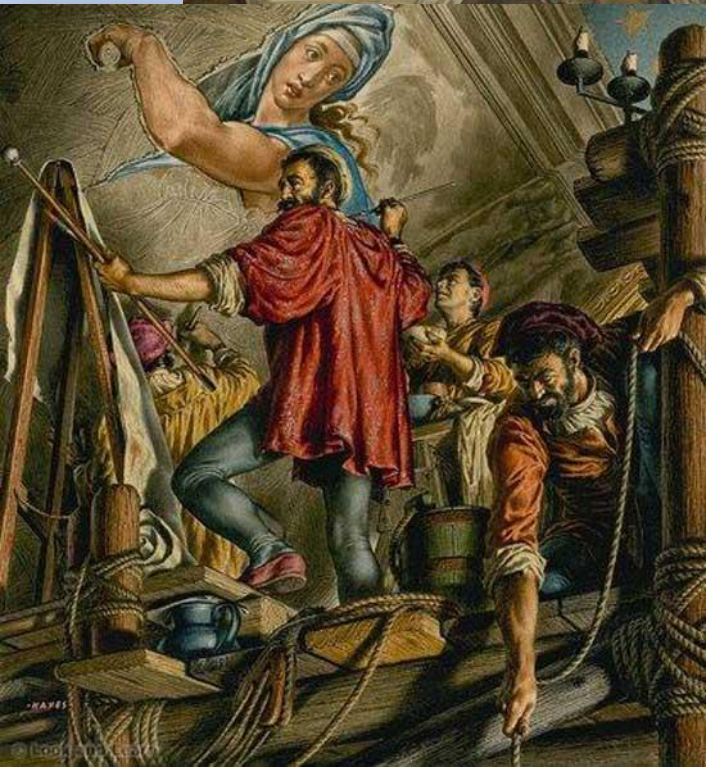


Сикстинская капелла – это не просто бывшая домовая церковь, где с 1482 г. собирается конклав, чтобы избрать нового Папу. Это истинный шедевр Высокого Возрождения, безмолвно свидетельствующий о величии человеческого гения, вдохновленного свыше.

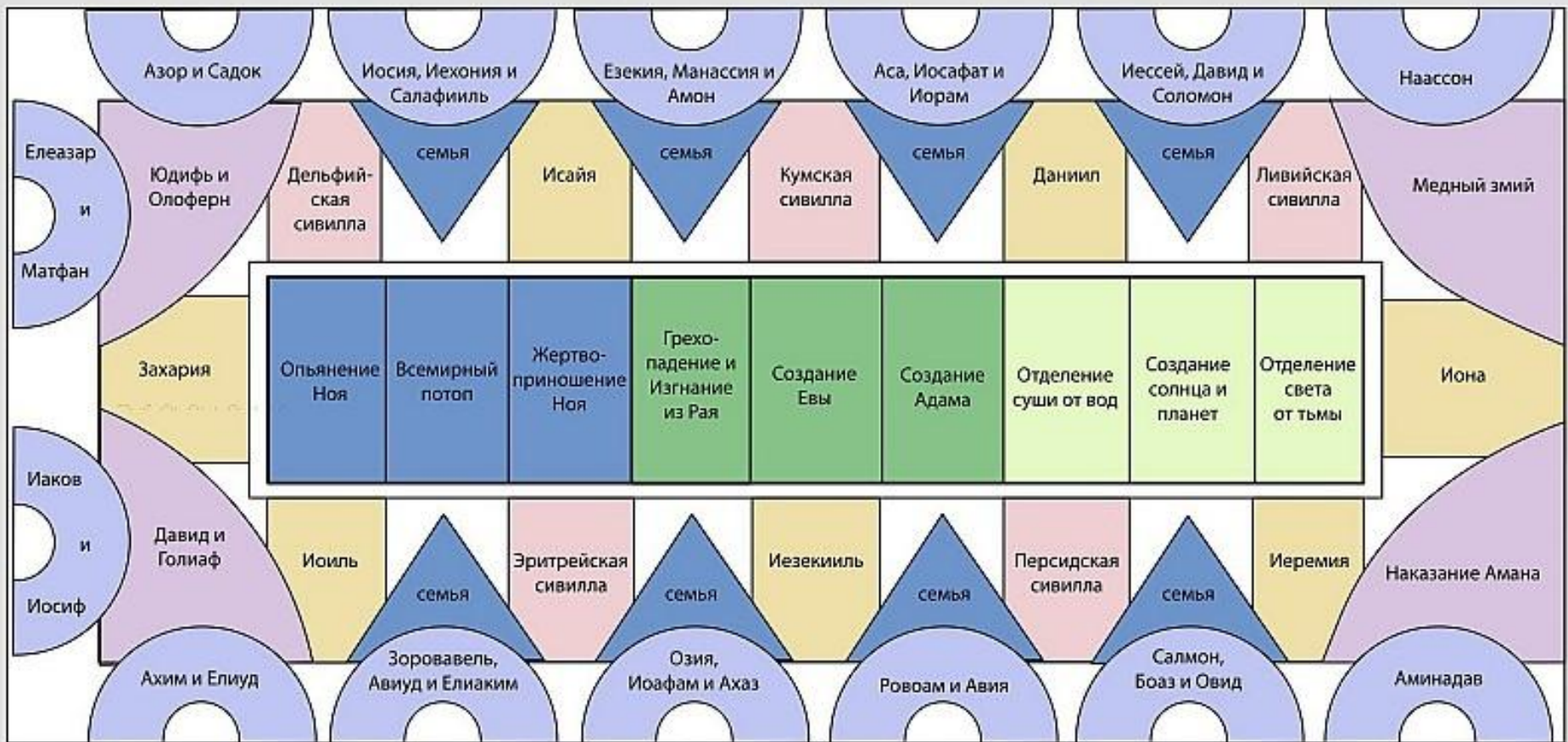


Не имеет себе равных и внутреннее убранство дворцов, галерей и двориков, где выставлены шедевры искусства нескольких тысячелетий. А Сикстинская капелла – это, без ложного пафоса, апофеоз творения рук человеческих на пути служения высокому искусству.









Предки Христа

История Ноя

Адам и Ева

Создание

Пророки и сивиллы

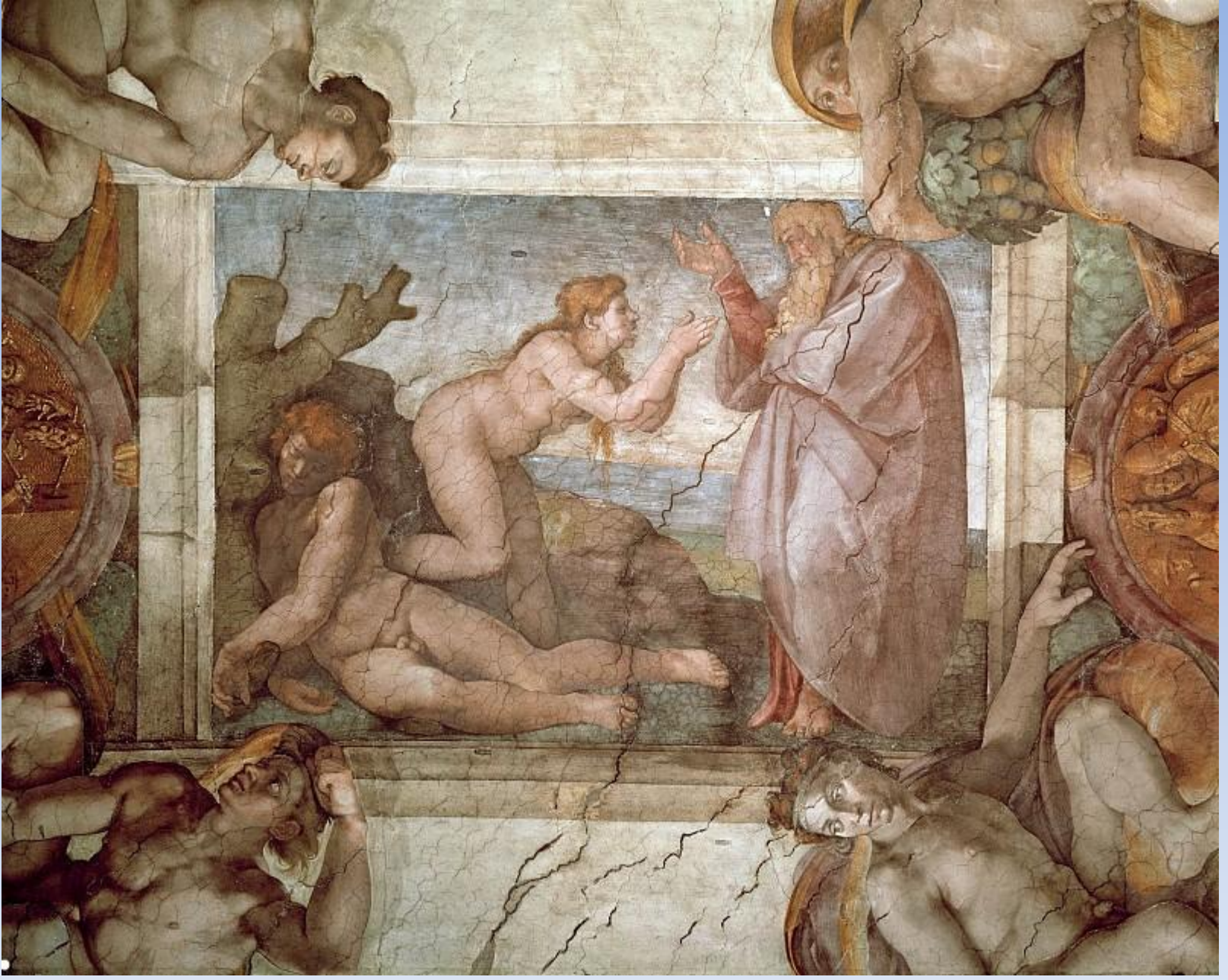
Девять сцен из Книги Бытия

В Сикстинской капелле итальянский мастер Микеланджело Буонарроти создал 9 сцен, описанных в первой книге Библии – в Книге Бытия. Все картины тематически разделены на три сюжетные линии, в каждой из которых по три фрески: сотворение Мира Богом, создание прародителей рода человеческого – первого мужчины Адама и первой женщины Евы, жизнь Ноя и испытания человечества. Первая группа строится на сюжетах мироздания: свет отделяется от тьмы, появляются светила и растения, создаётся твердь. Вторая сюжетная линия предстаёт в виде картин, посвящённых сотворению мужчины и женщины, их согрешению и изгнанию за проступок из рая. В третьей триаде предстают сцены жертвоприношения, опьянения Ноя, Всемирного потопа.





Сотворение Адама







**Ной пьян и опозорен.
Великий потоп.**



Джудит убивает Олоферна. Давид убивает Голиафа. Иаков и Иосиф. Элиза и Мелхиседек

На четырёх угловых распалубках капеллы Микеланджело изобразил четыре эпизода, объединённые одной темой: чудесное спасение израильтян («Давид и Голиаф» (противоборство юного героя Давида с великаном Голиафом), «Юдифь и Олоферн» (молодая вдова Юдифь спасает свой народ, обезглавив военачальника Олоферна), «Распятие Амана» (Аман планировал погубить иудейский народ, но его замыслы были вскрыты), «Медный змий» (Моисей спасает евреев от ядовитых змей, которых Бог послал им за роптание и утрату веры после 40 лет кочевания по Аравии). Фрески «Предков Христа» Микеланджело размещает в треугольных распалубках. Они символизируют непрерывную последовательность поколений.

Пророки и сивиллы

Своды и торцы капеллы украшены двенадцатью фигурами творчества Микеланджело. Это изображения семи пророков (четырёх Главных Пророков, трёх – Малых) и пяти сивилл (предсказательниц). Они олицетворяют собой будущее Спасение человечества независимо от вероисповедания, положения в обществе и толщины кошелька отдельно взятого человека. Первые выступают как представители христианства, вторые – язычества. Пророкам и сивиллам суждено было предсказать рождение Иисуса Христа. Имя каждого персонажа высечено на табличках



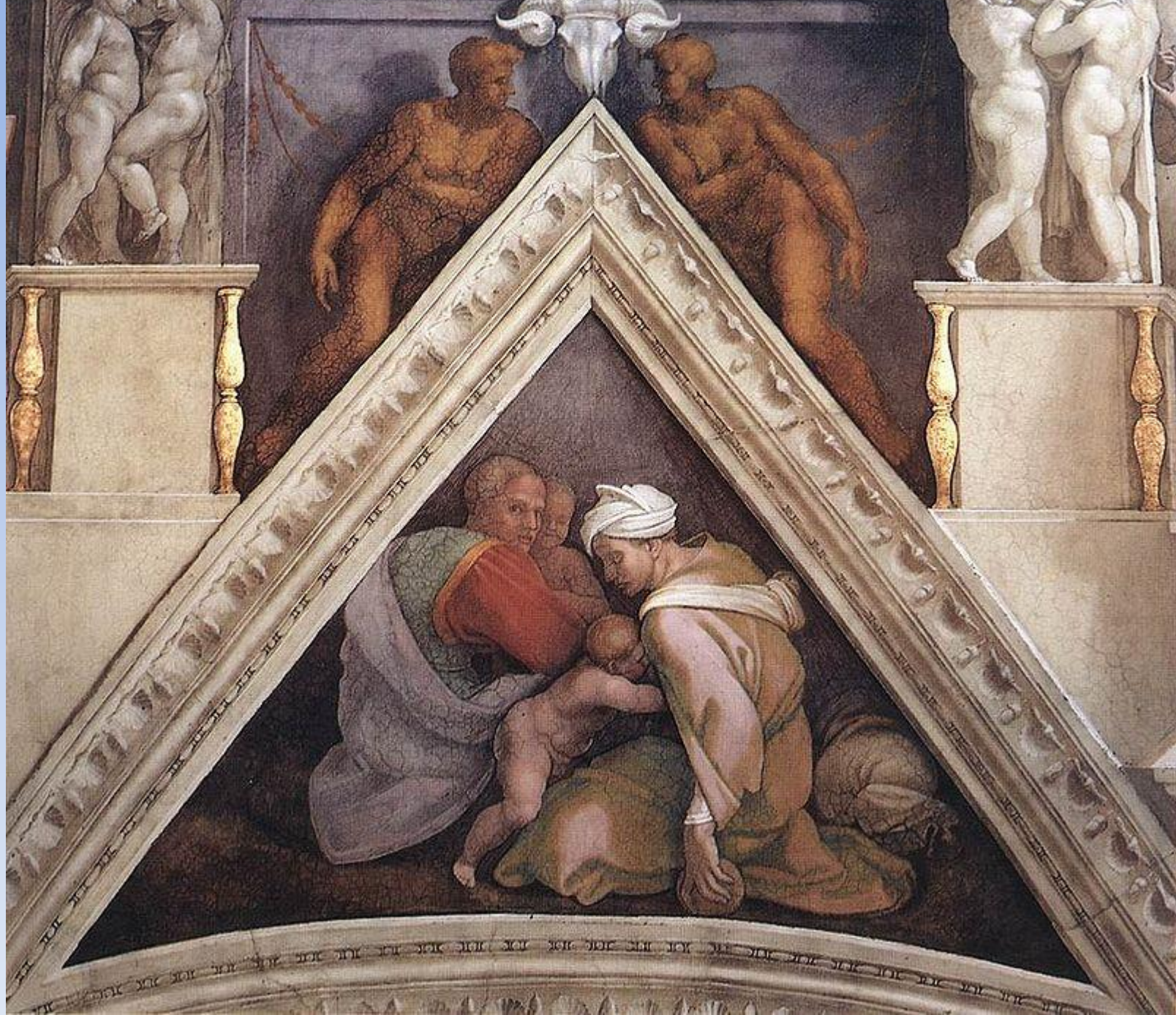
Ливийская Предсказательница, Даниил, Предсказательница из Кумы, Исаия и Дельфийская Предсказательница.

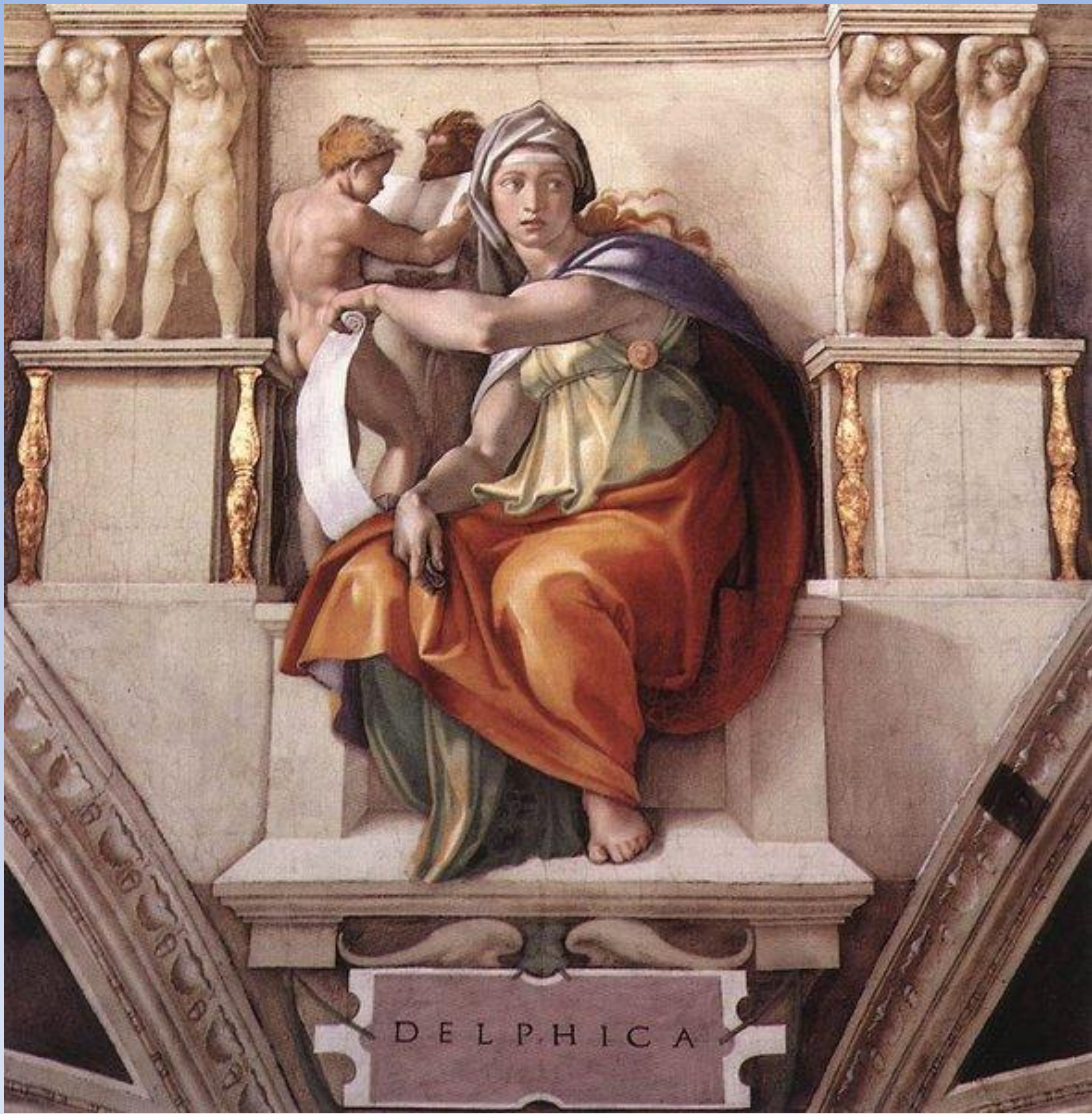


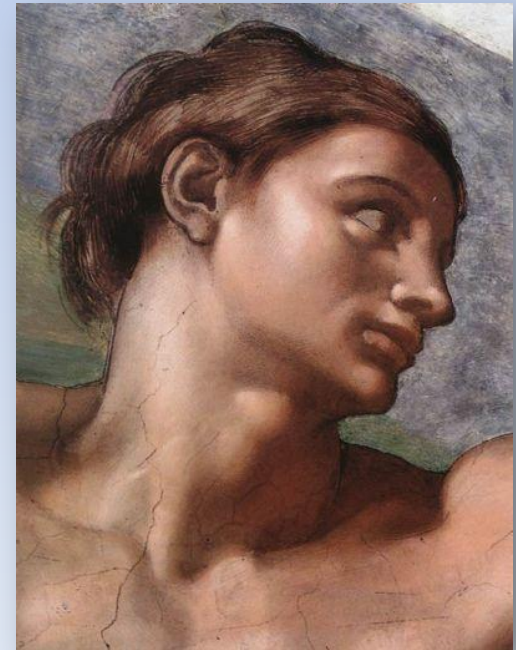
Джоэл, Эритрейская Предсказательница, Изакель, Персидская Предсказательница, Еремия.

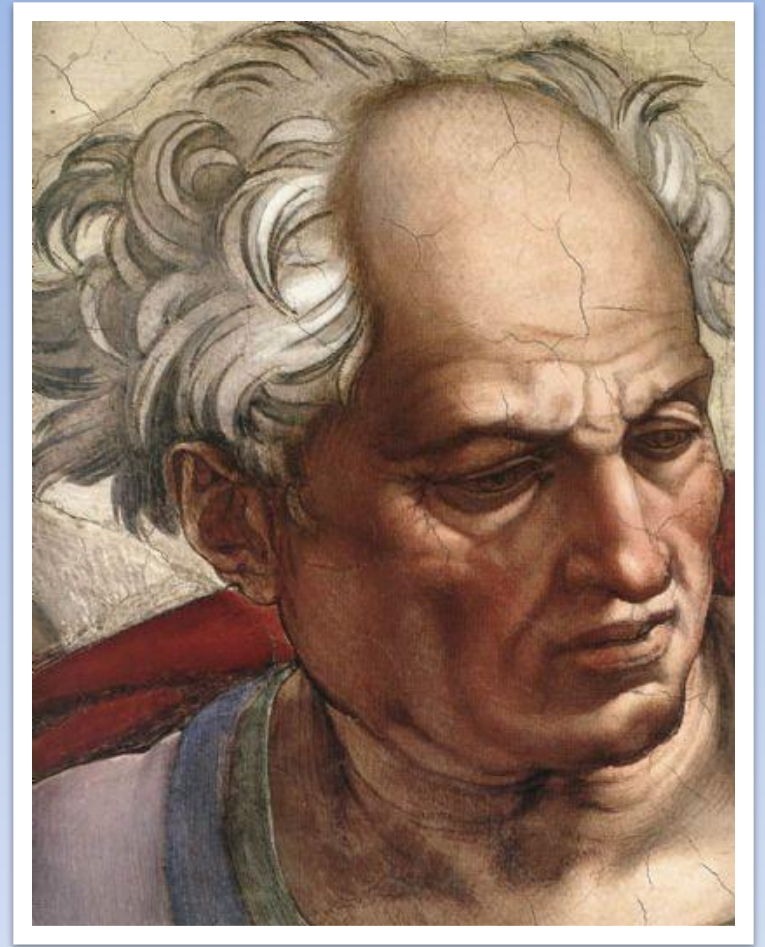


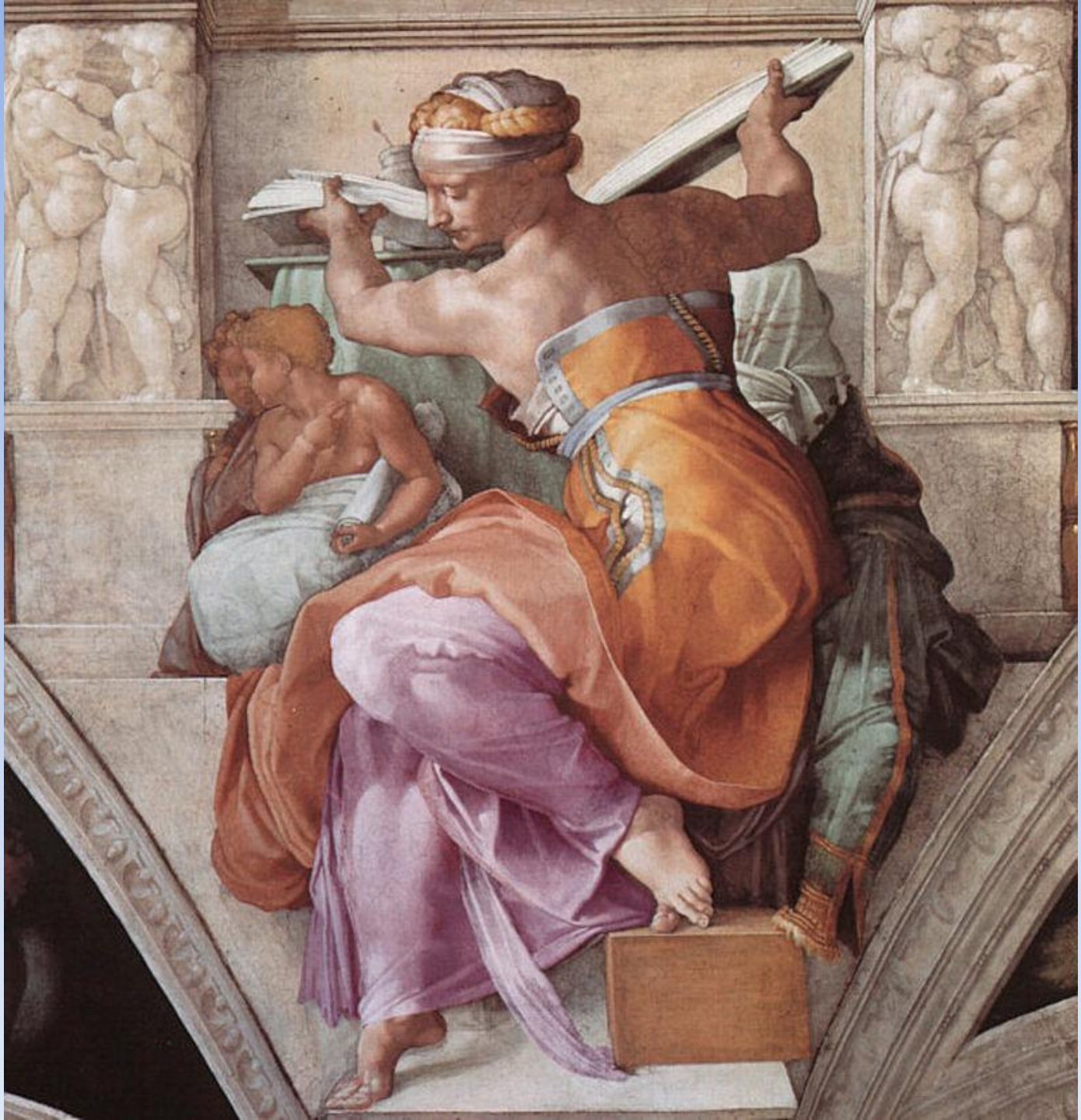
Cercain

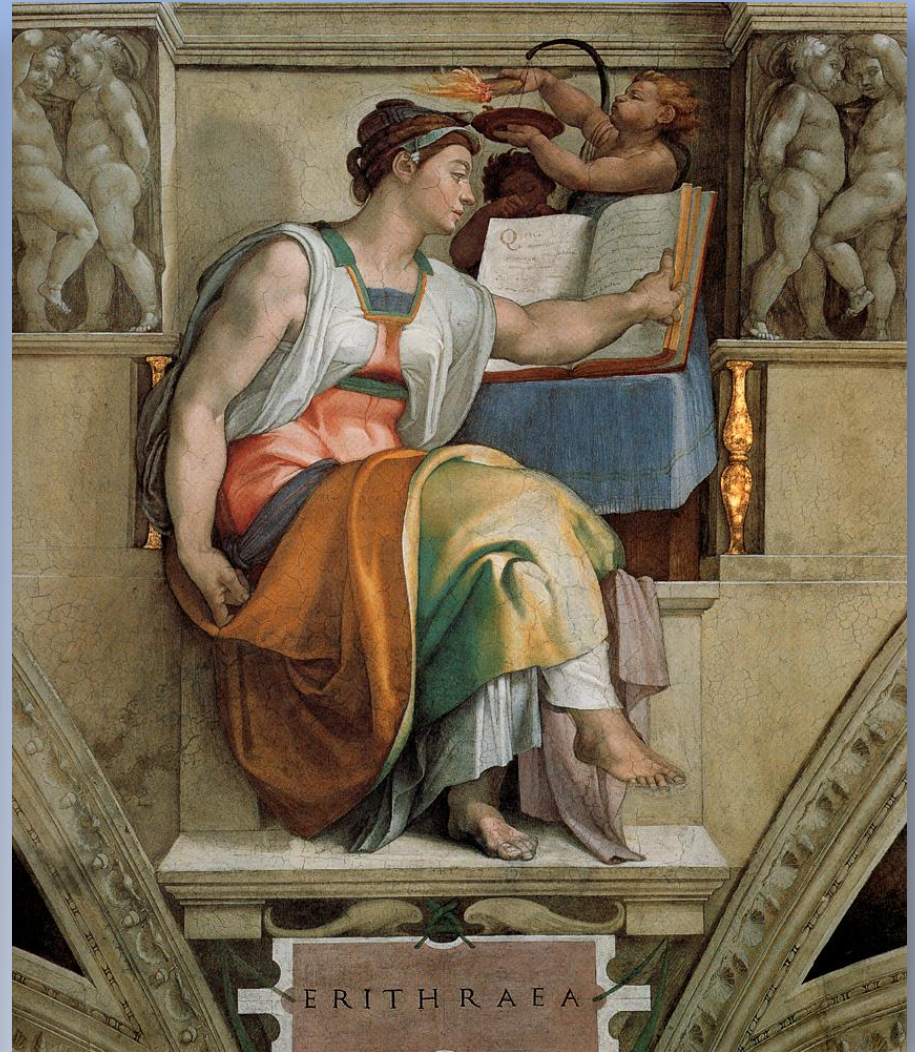
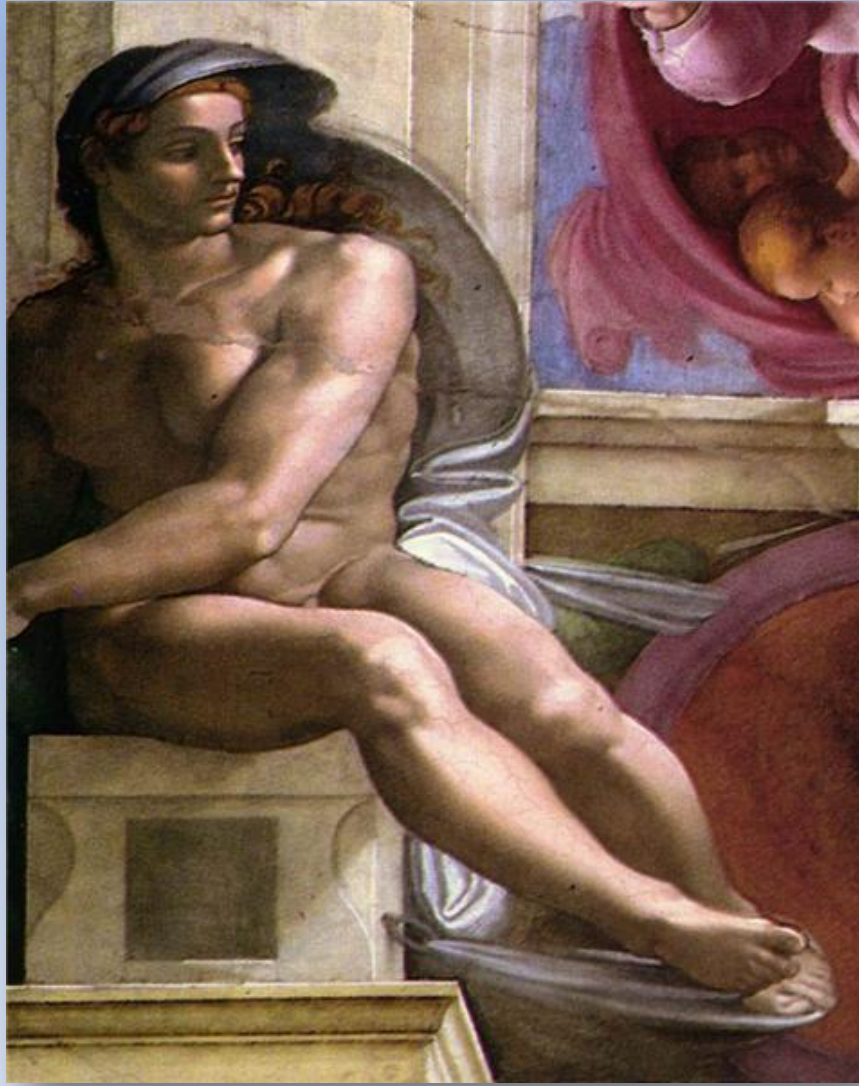


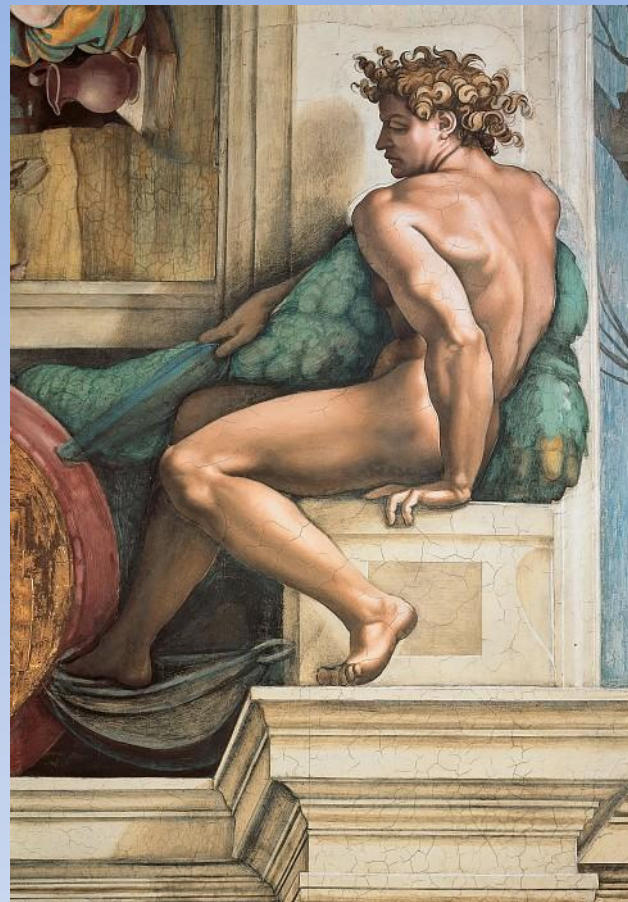












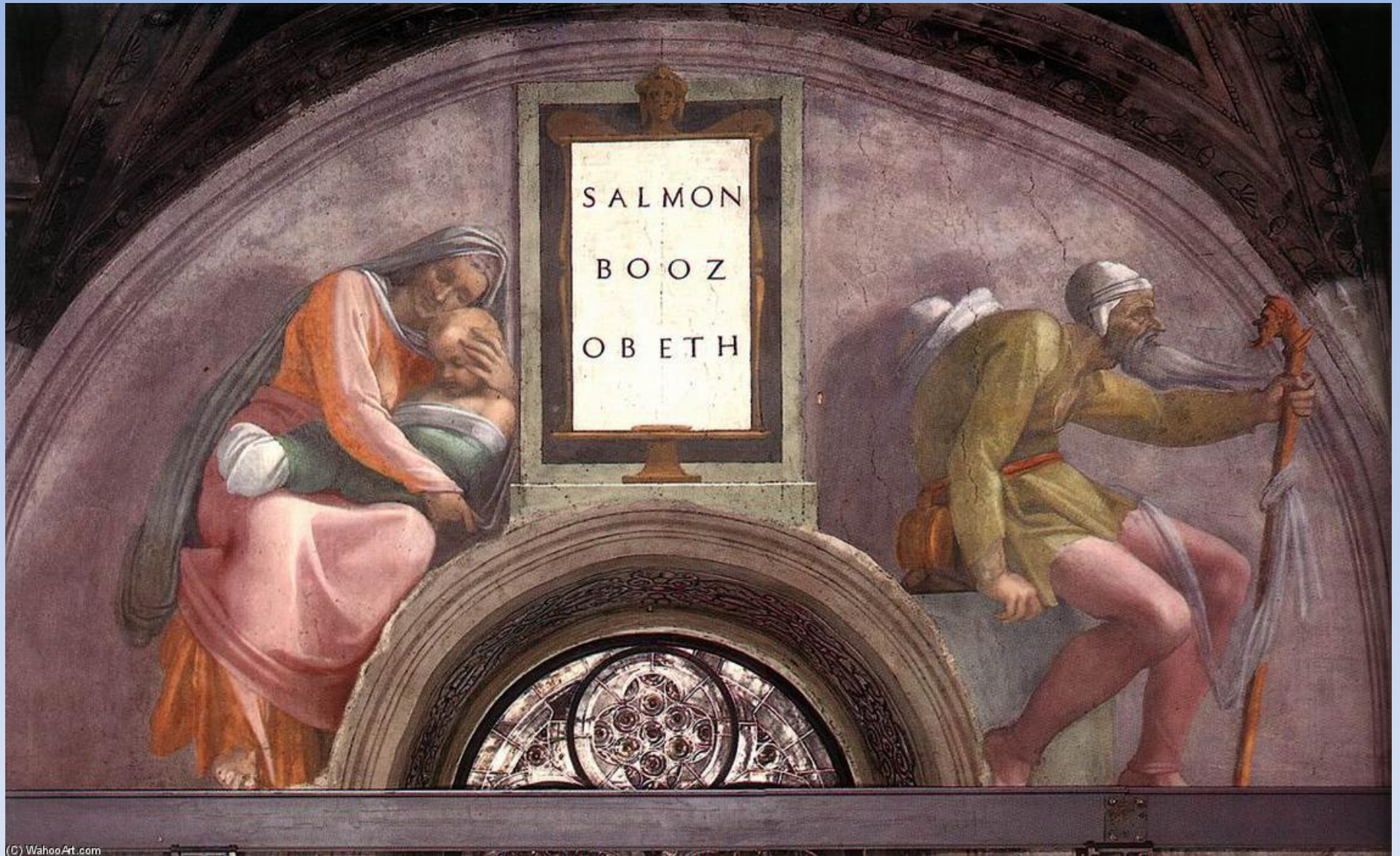
Иньюди (Обнаженные фигуры)

Двадцать обнажённых фигур юношей (иньюди) обрамляют потолок капеллы. Замысел о создании фигур созрел у Микеланджело Буонарроти при проектировании гробницы для Папы Римского Юлия II. Поскольку от услуг мастера отказались, все наработки художник перенёс в капеллу, значительно усложнив и совершенствовав образы. До сих пор искусствоведы дискутируют: рабы это или ангелы. Бесспорно одно, Микеланджело в двадцати иньюди воспел человека и его тело как лучшее божественное творение.

Люнеты с генеалогией Иисуса Христа

Генеалогия Иисуса Христа насчитывает 40 поколений. Микеланджело Буонарроти изобразил образы предков Христа в люнетах полными таинственного ожидания. Фигуры мрачные, семьи выглядят разобщёнными. Они олицетворяют ужас и безнадежность бытия до появления Иисуса Христа. Всего в Сикстинской капелле за время работы Микеланджело создал 14 люнетов. Считается, что первоначально были изображены две семьи. Над их созданием мастер работал наиболее детально, прорисовав каждую линию, внимательно подбирая цвета.







O Z I A S

I O A T H A M

A C H A Z

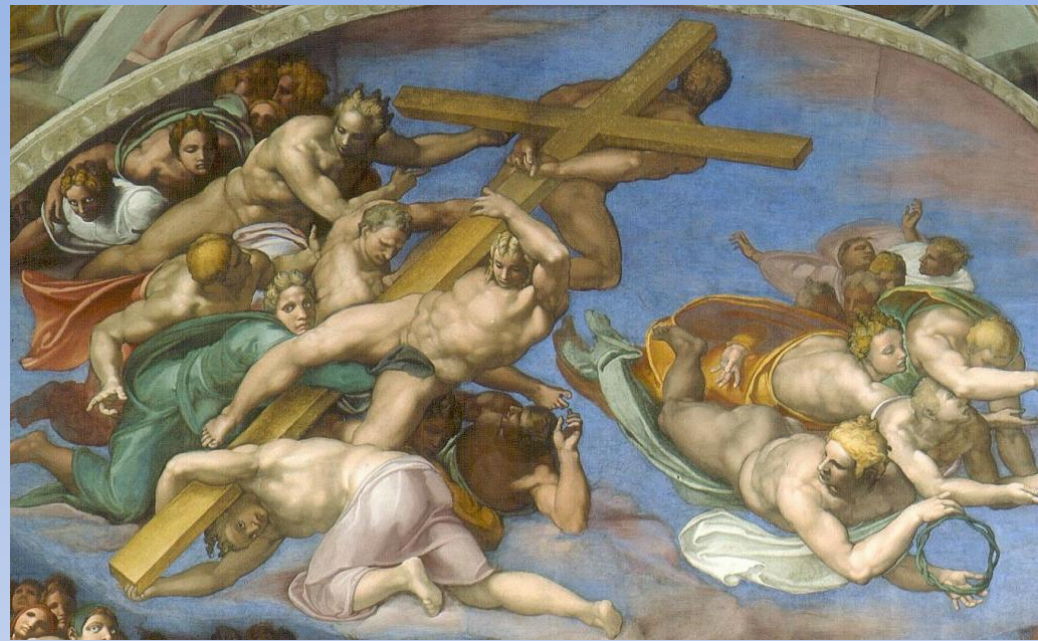
Страшный суд

Фреска «Страшный суд» создана Микеланджело Буонарроти на стенах Сикстинской капеллы спустя почти 30 лет после того, как в первый раз он был приглашён украшать своды этого величественного сооружения. Мастер уже был пожилым человеком, переосмыслившим бытие. Он сам полон страхов и подчинён судьбе, и «Страшный суд» его творения передаёт катастрофу вселенского масштаба. Христос изображён в образе карающего, который каждому воздаёт по его заслугам. Он – статичная центральная фигура, все остальные будто находятся в круговороте. Иллюзия настолько реальная, что возникает каждый раз, если пристально приглядеться в центр монументального творения.





**«Страшный суд» фреска Сикстинской
кельи**



<http://www.mikangelo.ru/>

<https://www.liveinternet.ru/users/nezabudka1956/post329223120>

<http://voznolog.ru/mikelandzhelo.htm>

<https://jaga-lux.livejournal.com/157079.html>

<http://www.liveinternet.ru/users/5418095/post374555381/>

<https://www.liveinternet.ru/users/nataly2012/post267095386>