

# Учебно-познавательный поход «Жемчужина Южного Урала – г. Ирмель»

Возраст участников: от 15 лет

Количество дней: 3-4

Время проведения: май –  
октябрь

Протяженность: 50 км

Оптимальное количество:  
участников: 10-15

Способ передвижения: пеший

## График движения

### **1 день**

д. Николаевка – брод ручей Синяки – 10 км

изба «Синяки» – 15 км  
ручей(перед выходом из лесной зоны) – 18 км

### **2 день**

Восхождение на вершину Большой Иремель (1582 м) и возвращение лагерь от брода ручья Синяки – 30 км  
от избы «Синяки» – 20 км  
от ручья – 14 км

### **3 день**

Возвращение в д. Николаевка

#### Условные обозначения



вершина



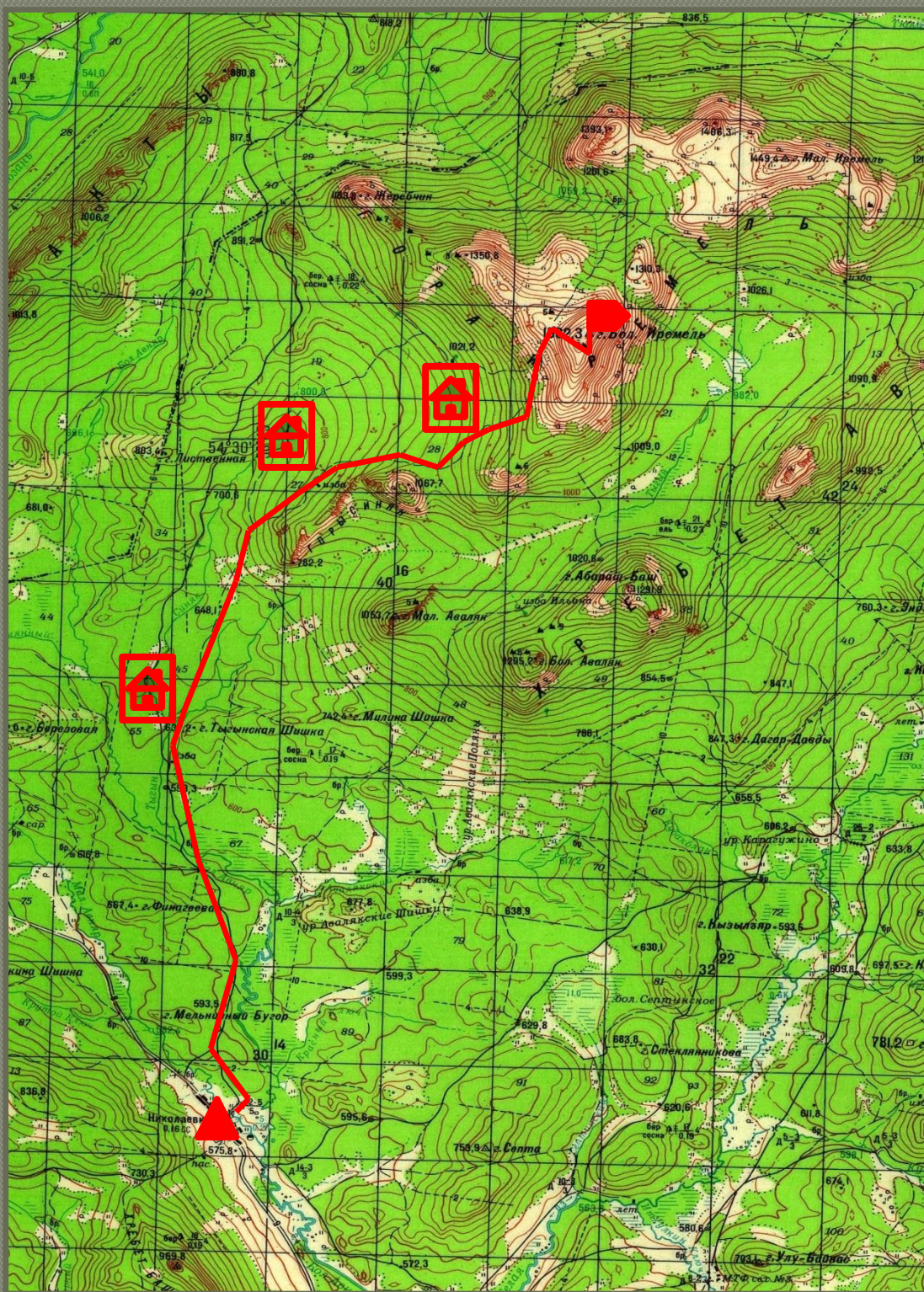
рекомендуемые места установки лагеря

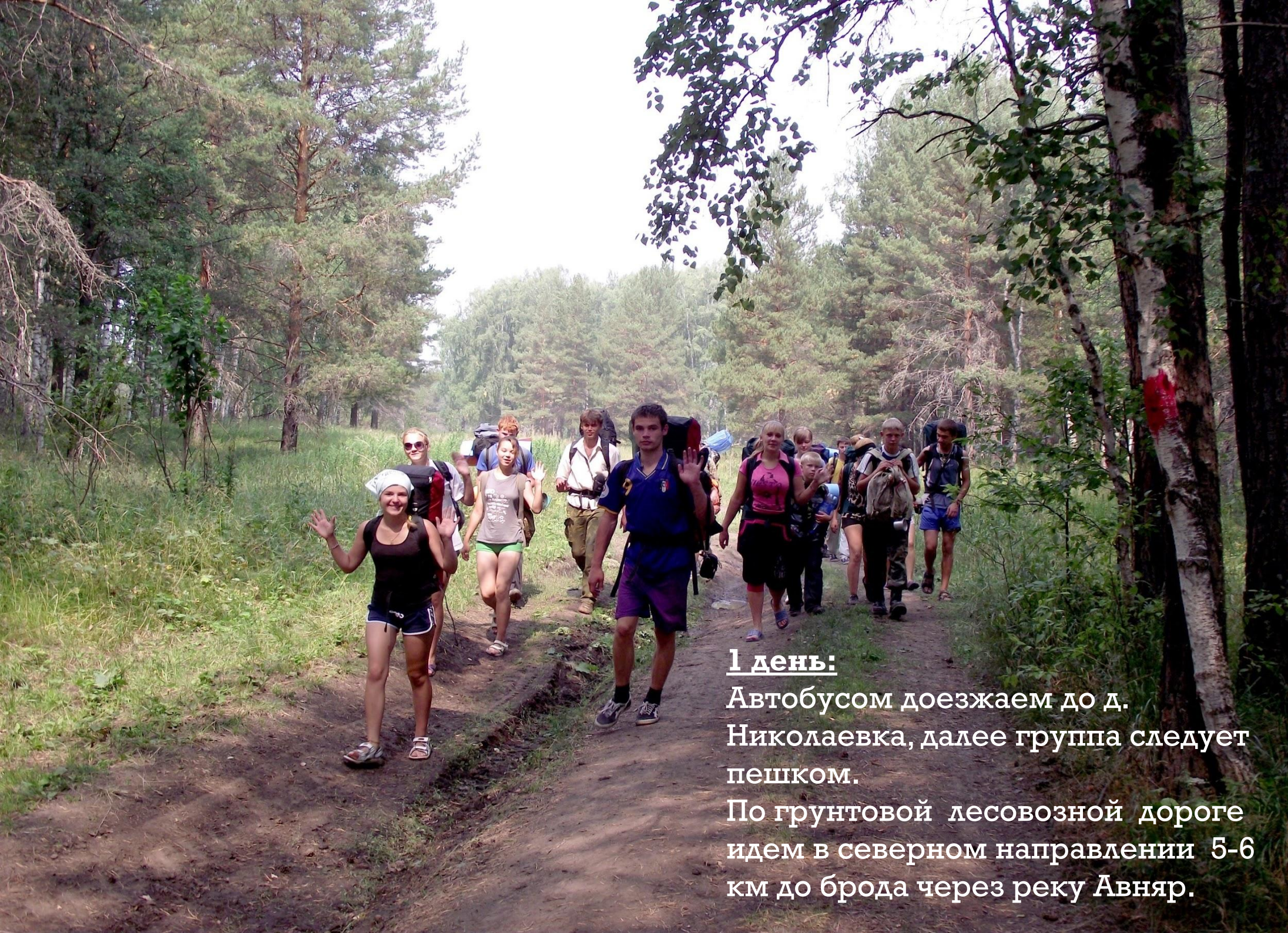


- начало маршрута



- читка маршрута





### 1 день:

Автобусом доезжаем до д. Николаевка, далее группа следует пешком.

По грунтовой лесовозной дороге идем в северном направлении 5-6 км до брода через реку Авняр.

Перейдя реку вброд по этой же дороге через 3 км подходим к реке Тыгын, переходим ее вброд. Перейдя реку необходимо держаться правой стороны, двигаться вдоль реки.

*Р: Для преодоления брода необходимо иметь дополнительную обувь (сланцы), а в межсезонье – высокие сапоги (хотя бы*

*Мужик может быть уже лед.*



И через 20 минут подходим к слиянию двух ручьев Тыгына и Синяка. Очень хорошее место для отдыха и обеда. На месте слияния ручьев глубокая заводь, можно искупаться и порыбачить. В округе много сухих дров. Прекрасный вид на вершину Аваляк.





Отдохнув и пообедав, можно  
продолжить свой путь по дороге, а  
можно поставить лагерь и на  
следующий день идти на вершину. До  
вершины отсюда около 15 км

## 2 день

Дорога на вершину продолжается между сенокосных полей, временами кажется, что идешь по парковой аллее. Километра через два, дорога поднимается вверх, и на больших полянах слева видно красивый скалистый хребет Бакты (Бахты), а с правой стороны видно вершину Горы Аваляк ( в хорошую погоду). С большой поляны дорога уходит в лес и идет вдоль скалистого хребта Синяки к избушке.



*Р: Уходя на вершину необходимо взять с собой перекус, питьевую воду, накидки от дождя. Все участники должны быть в головных уборах, летом – ветрозащитную куртку*

Вернее сказать к бывшей избушке. Ещё в 2007 году изба была. Зимой в ней могли остановиться туристы – лыжники или охотники. Была печь, нары и крыша – все что необходимо путнику, когда мороз до  $-50^{\circ}$ . Но нерадивые «путешественники» сожгли лесное пристанище. Но место до сей поры называют «изба» и часто здесь разбивают лагерь.



*Р: Летом в засушливые годы, до избы можно доехать на вездеходе, но встать лагерем здесь не получится. Родник, что находится ниже по склону от бывшей избы - пересыхает. Следует подняться выше по тропе, или поставить лагерь на слиянии двух ручьев Тыгына и Синяка(см. выше)*



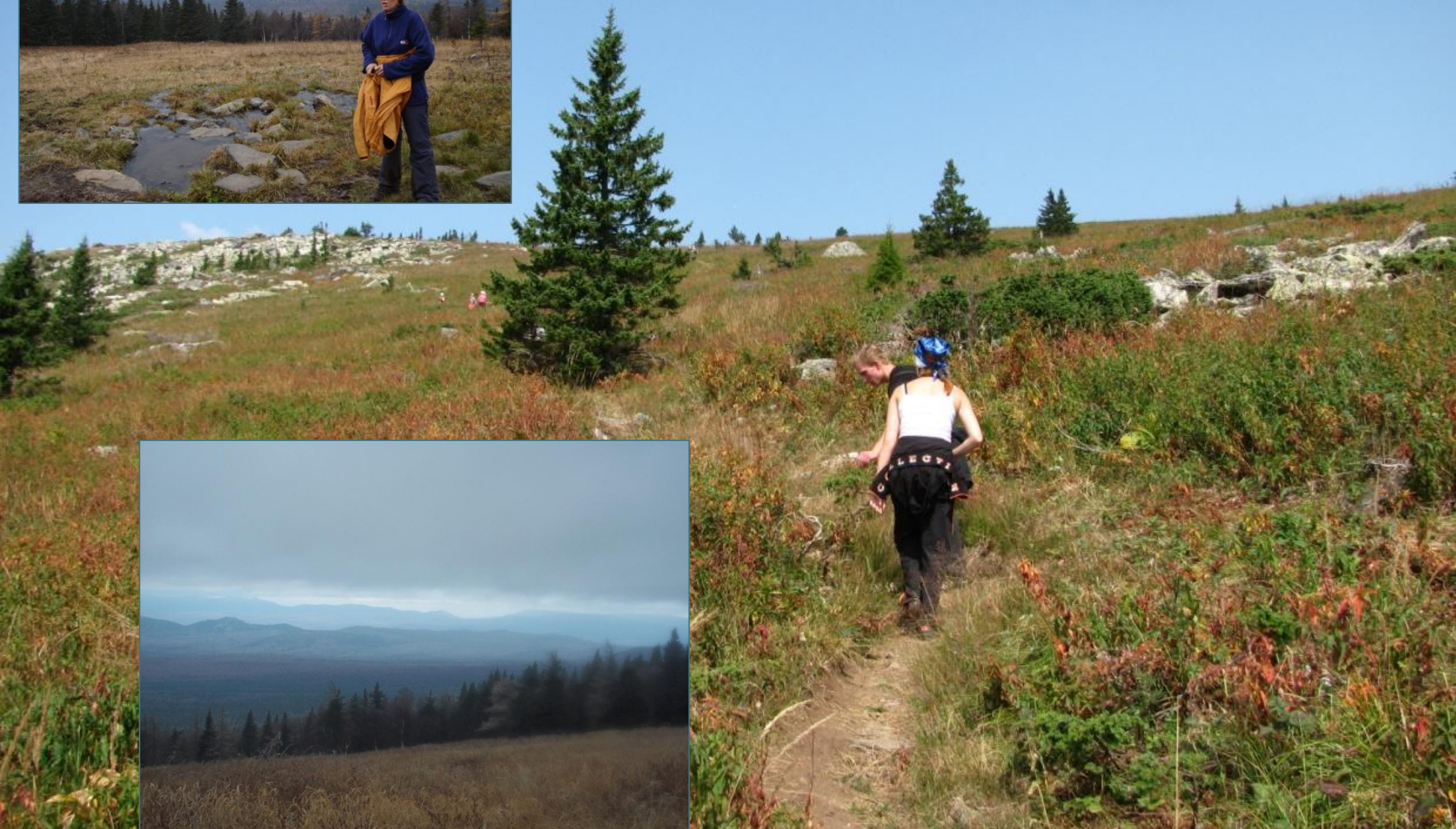


Далее путь лежит вдоль скалистого хребта Синяки, по лесной тропе. Обойдя Синяки с правой стороны, открывается прекрасный вид на вершину хребта, с которой каменная россыпь выходит прямо на поляну. Следует держаться основной тропы, она приведет вас на западный склон горы к развилке троп, здесь следует повернуть налево. Далее по тропе встречается много ручьев, у последнего организована хорошая стоянка справа от тропы.

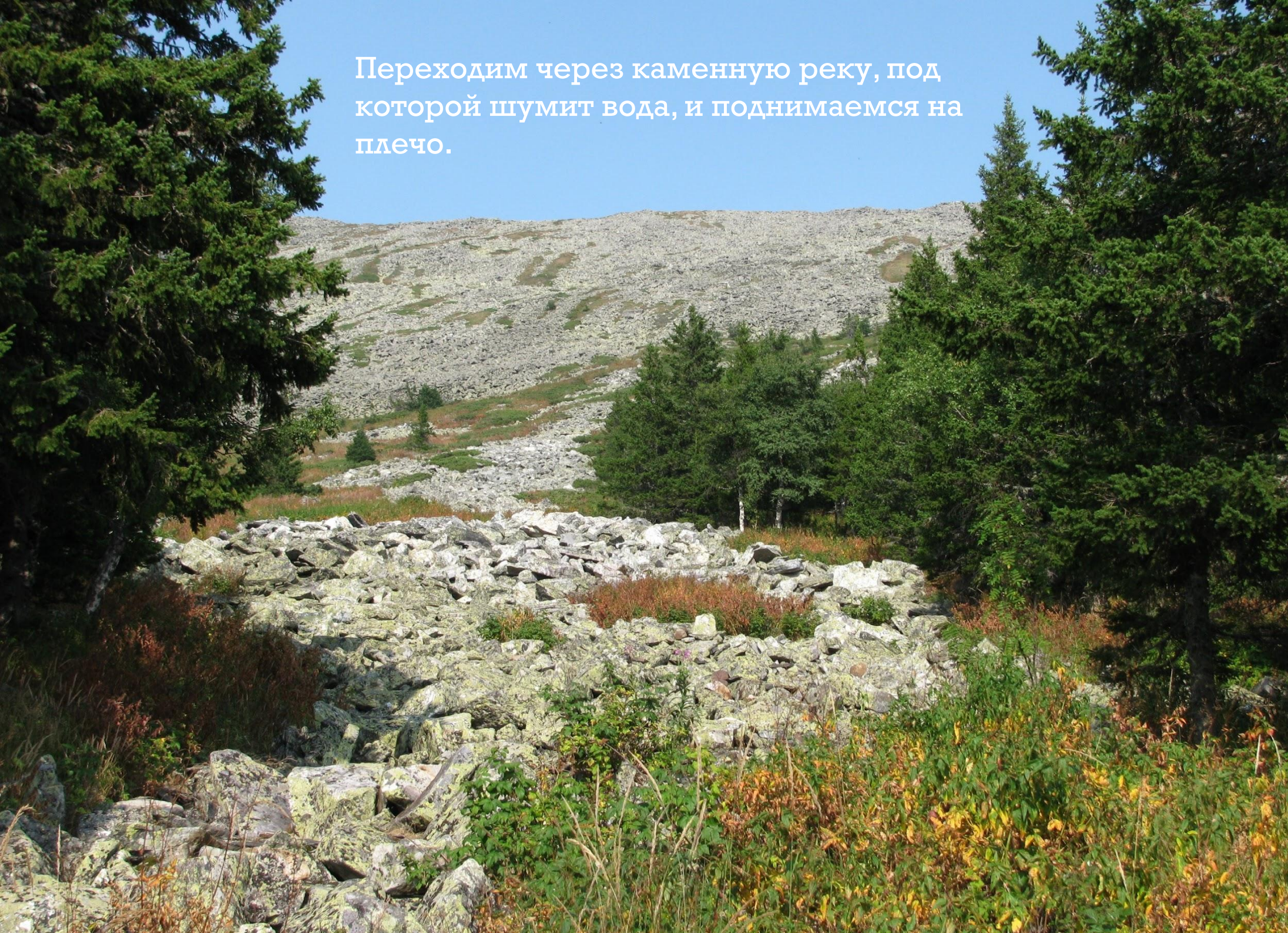


Хребет  
Синяки

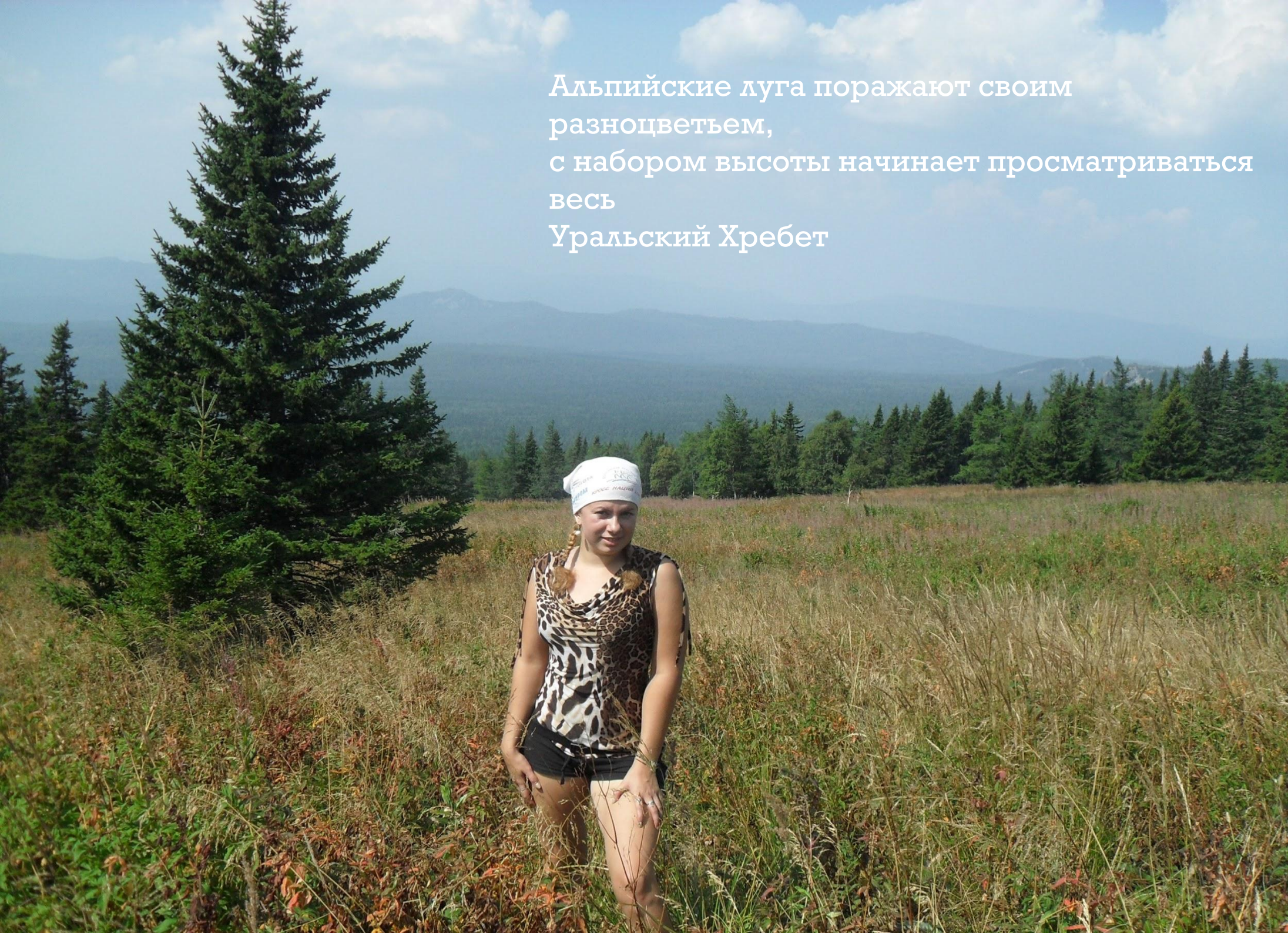
По тропе выходим из лесной зоны на альпийские луга.



Переходим через каменную реку, под которой шумит вода, и поднимаемся на плечо.

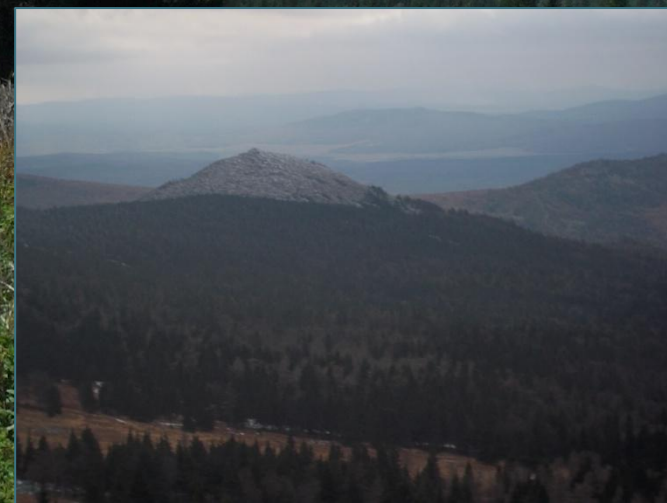


Альпийские луга поражают своим  
разноцветьем,  
с набором высоты начинает просматриваться  
весь  
Уральский Хребет



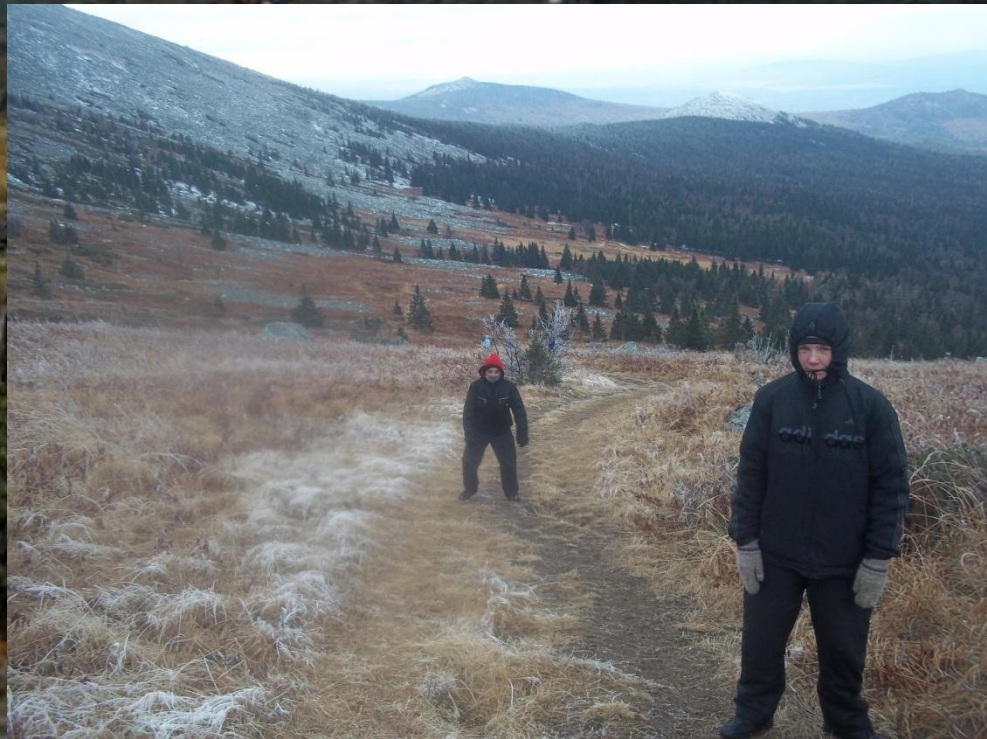


Тропа поднимается прямо на северо-западное плечо среди карликовых берез и можжевельника. Это самый легкий путь к подъему.





*Р: Даже летом на плато и на вершине дует сильный ветер, а в октябре иногда приходится передвигаться только взявшись за руки*



На плече ровное своеобразное плато,  
покрытое мягкой травой и стелющимся  
можжевельником. Отсюда и начинается  
подъем на вершину по каменисто-  
осыпному склону

***Р: В августе плато сплошь покрыто ягодами – голубикой, черникой. Обилие ягод у путешественников обычно вызывает сначала удивление, потом восторг. Здесь можно передохнуть перед восхождением. Все равно, пока все не насытятся, никто дальше не пойдет. Можно взять с собой посуду и собрать ягод для вечернего компота.***



Зимой - особая красота, но и нужно быть подготовленным к зимним походам: уметь передвигаться по ледовым склонам, освоить лыжи, научиться устанавливать бивак зимой и другие премудрости.

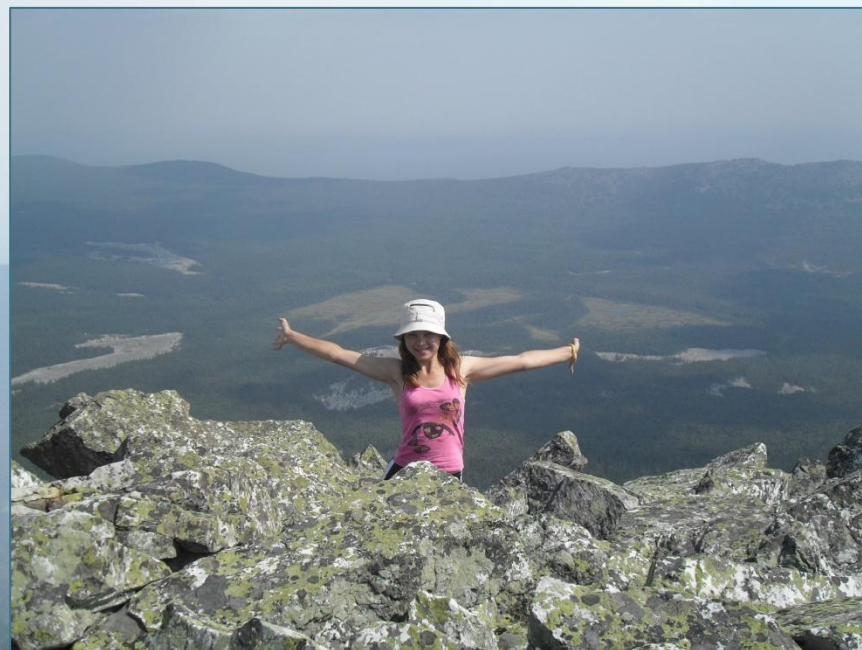




Тропа на вершину продолжается по каменисто-осыпному склону.



Поднявшись наверх, поражаешься грандиозностью вершинного плато, которое можно сравнить с аэродромом, на краю его находится скальный останец, что и является высшей точкой горы Иремель.



На вершине – съедаем традиционно плитку шоколада – одну на всех. После прогулки по вершине и фотосессии уходим на северный отрог Иремеля, на скальные выходы горы Жеребчик, там иногда снег лежит по середины лета.



### 3 день.

Утром после завтрака сворачиваем лагерь и уходим вниз. Опять преодолеваем броды и к вечеру мы в деревне Николаевке, где нас ждет автобус.



**Спасибо за  
внимание**