

Круглые черви



Проверь себя!

1. Выбрать верные утверждения.

- 1. Белая планария – свободноживущее животное.
- 2. У планарии есть пищеварительная, дыхательная, выделительная и нервная системы органов.
- 3. Непереваренные остатки пищи у планарии выбрасываются через рот.
- 4. Нервная система у планарии узлового типа.
- 5. Планарии – раздельнополые животные.
- 6. У плоских червей нет полости тела.
- 7. У планарии хорошо выражена регенерация.
- 8. Оплодотворение у планарии наружное.

2. Выбрать правильный ответ.

1. Взрослый печеночный сосальщик паразитирует в организме:

- а) малого прудовика
- б) мелкого и крупного рогатого скота
- в) хищных рыб
- г) волков и собак

2. Промежуточными хозяевами называют организмы, в которых живут:

- а) взрослые паразиты
- б) взрослые паразиты размножаются
- в) сохраняются яйца
- г) развиваются личинки

3. Основными хозяевами называют организмы, в которых живут:

- а) живут взрослые паразиты
- б) развиваются личинки
- в) личинки питаются
- г) живут только самки

4. Промежуточный хозяин печеночного сосальщика:

- а) крупный рогатый скот
- б) малый прудовик
- в) волк или собака;
- г) овцы и козы.

5. Личинки бычьего цепня живут:

- а) в пресных водоемах
- б) в теле свиней и овец
- в) в кишечнике и мышцах крупного рогатого скота
- г) в кишечнике собак и кошек.

6. Паразитические плоские черви откладывают яйца:

- а) во много раз больше, чем свободноживущие
- б) столько же, сколько свободноживущие
- в) намного меньше, чем свободноживущие

Круглые черви



Тип Круглые черви (нематоды)



- 20 тыс. видов (? – 1 млн. видов)
- **Нематода** – от греч. «немас» – нить.
- Свободноживущие (обитатели морей, пресных водоемов, листового опада и почвы) и паразиты.
- Происхождение: от плоских червей.

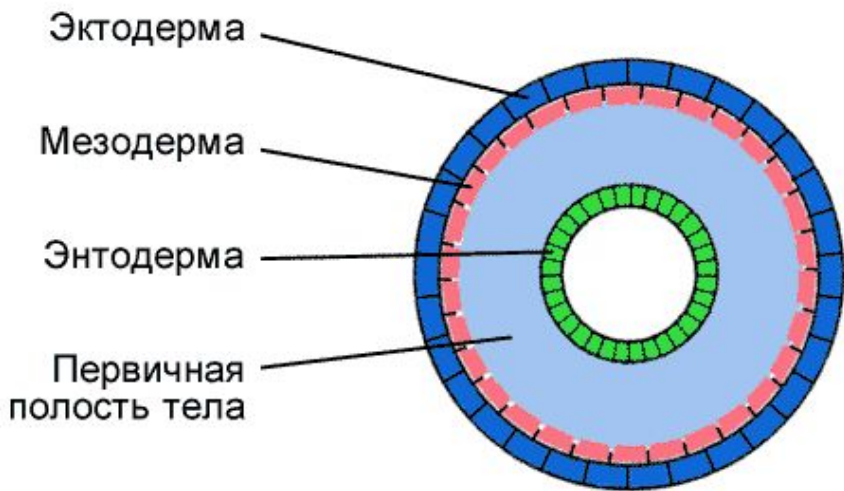
Внешнее строение



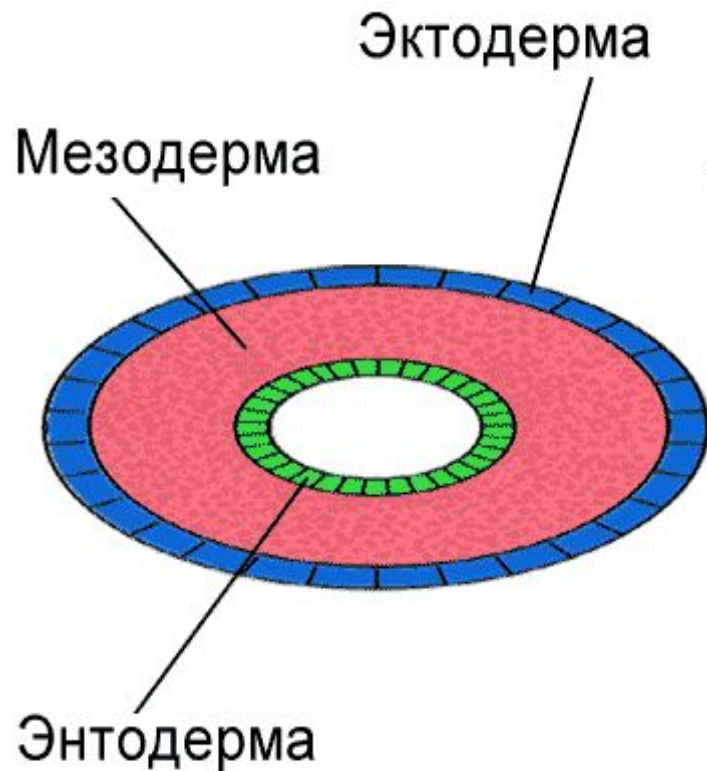
- Размеры тела: от 0,05 мм до нескольких метров.
- Тело веретенообразной формы, несегментированно, суживающееся к переднему и заднему концам, круглое в поперечнике.

Полость тела

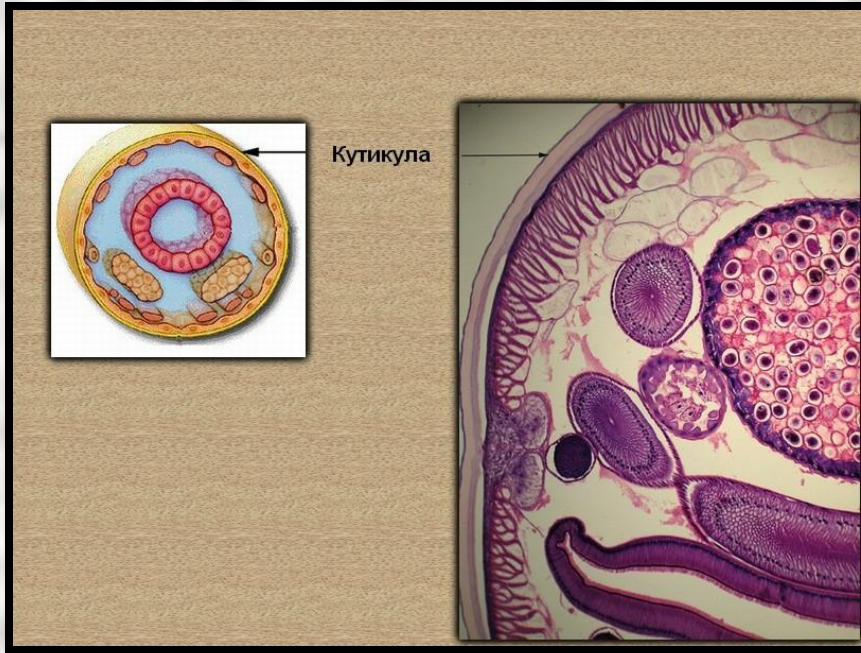
Круглого червя



плоского червя

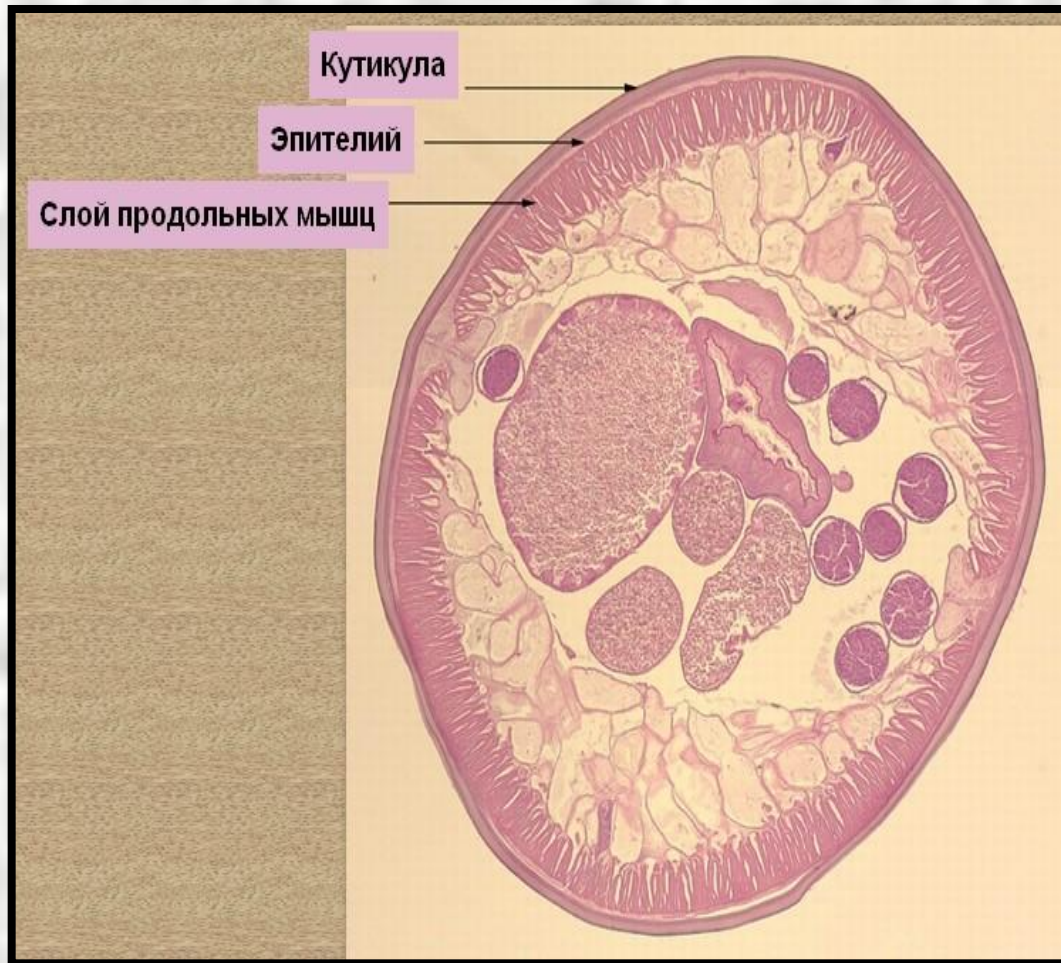


Кутикула

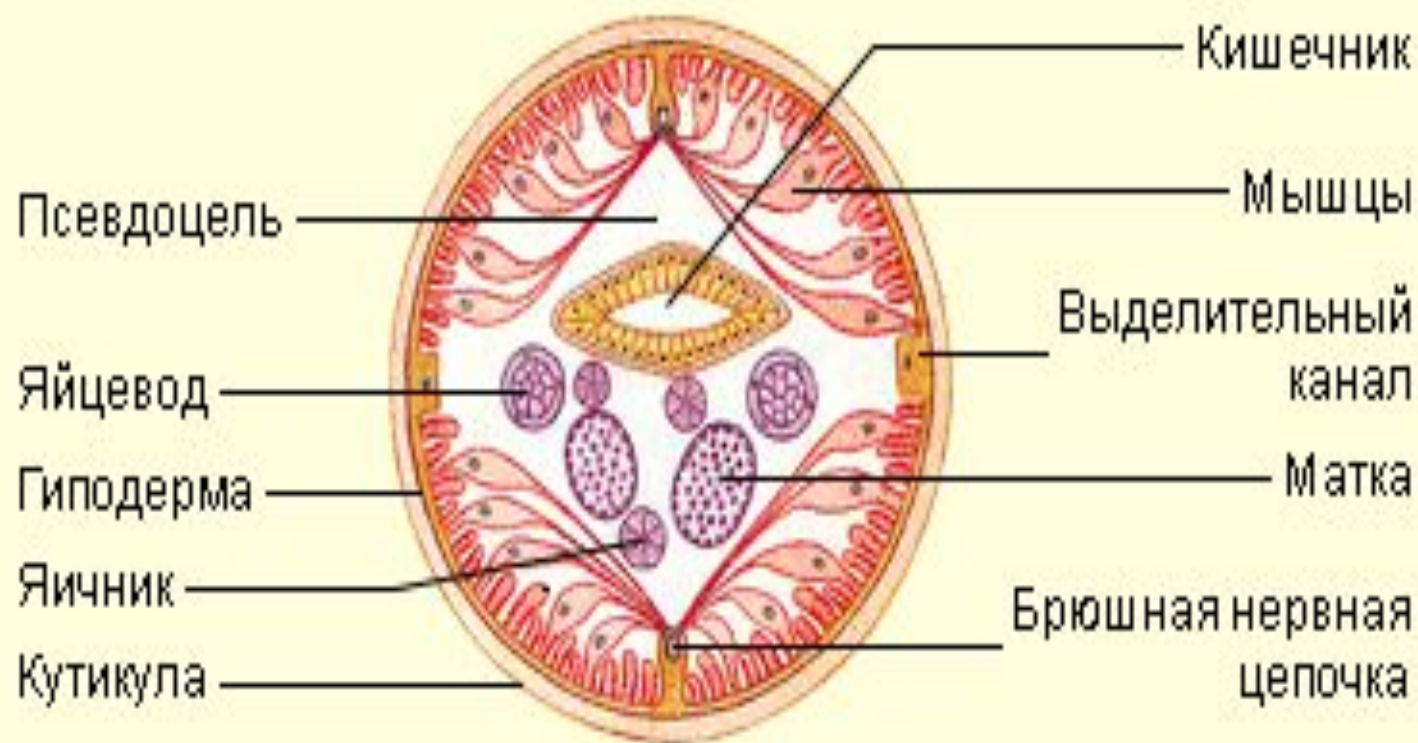


- **Кутикула** (от лат. «кутикула» – кожа) – плотное неклеточное образование на поверхности клеток эпителиальной ткани.
- **Функции:** защитная и опорная.

Кожно-мускульный мешок



- Под кутикулой расположен **1 слой** продольных мышц.
- Передвижение за счет боковых изгибов тела.
- Первичная полость тела, заполненная жидкостью.
- Функция жидкости: опорная, транспорт веществ.



Общая характеристика

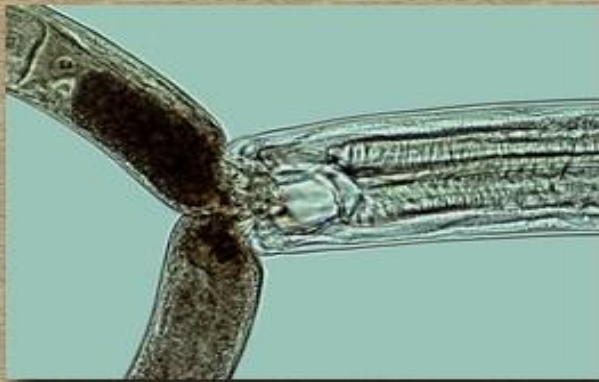
- 1. Имеют двустороннюю симметрию**
- 2. Трехслойные**
- 3. Тело длинное, упругое.**
- 4. В поперечном разрезе тело круглое**
- 5. При движении могут лишь изгибаться**
- 6. Тело покрыто кожно-мускульным мешком**
- 7. Внутри – полость тела, заполненная жидкостью**
- 8. Появляется анальное отверстие**
- 9. раздельнополые**

*Используя текст параграфа заполните
таблицу
«Внутреннее строение нематод»*

● Система органов	Органы системы	Функции системы
Пищевари- тельная		
Нервная		
Органы чувств		
Выделитель- ная		
Половая		

Питание

Нематоды питаются:



Мононх-однозуб — личинками нематод



Аскариды и острицы —
содержимым кишечника



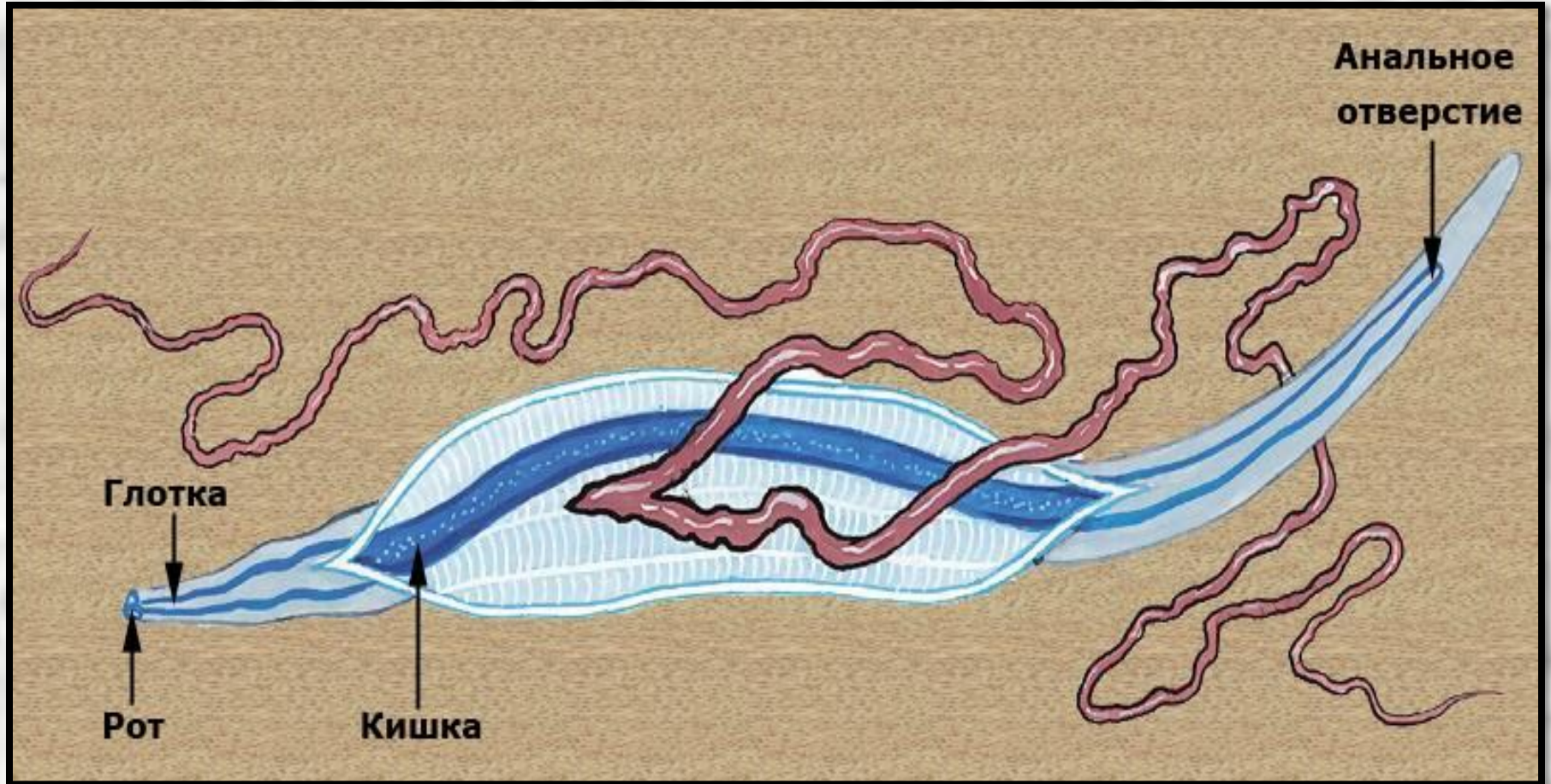
Почвенные нематоды —
разложившимися
остатками корней растений



Свайник-великан
и власоглав —
соками
животного-хозяина

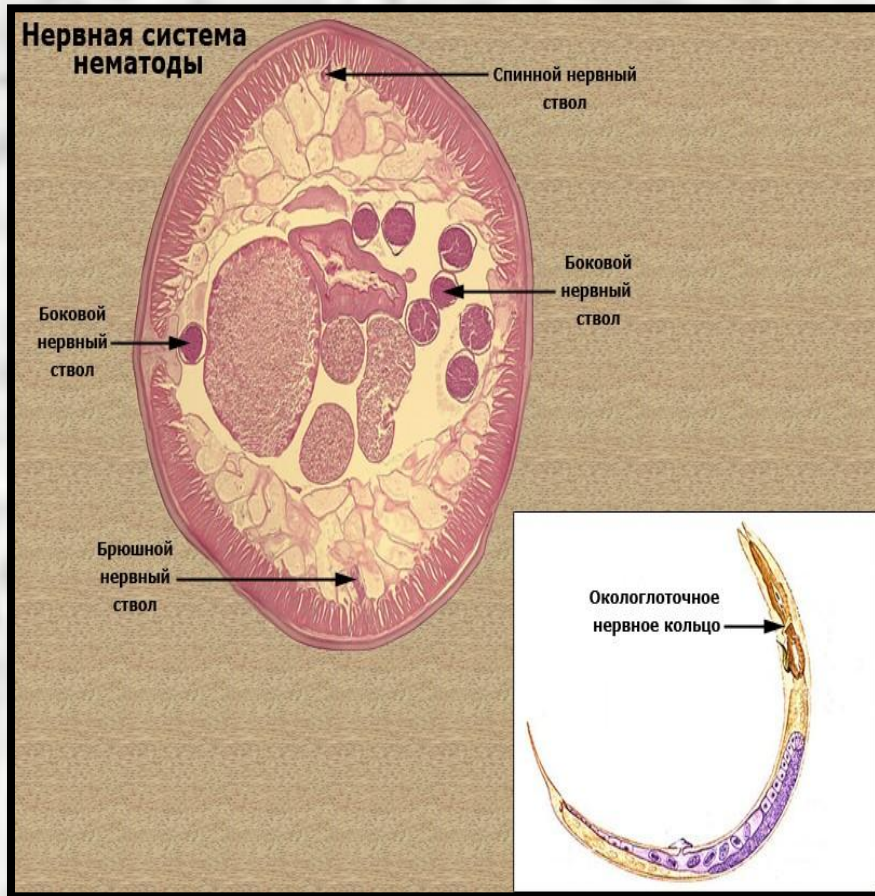


Пищеварительная система



- Рот – глотка – кишка (прямая трубка) – анальное отверстие.

Нервная система и органы чувств



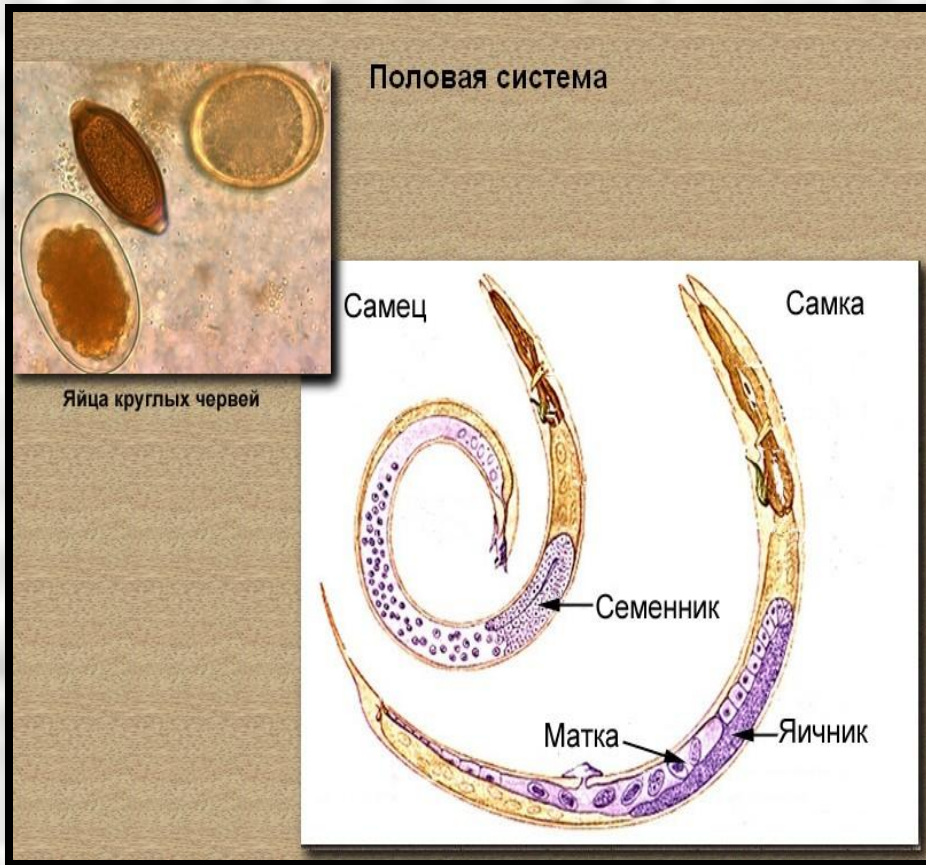
- Окологлоточное нервное кольцо и шесть нервных стволов, соединенных многочисленными перемычками.
- **Органы чувств:** осязание (бугорки или щетинки), химическое чувство, зрение (примитивные глазки — пигментные пятна).

Выделительная система



Одноклеточные кожные железы

Половая система



- Раздельнополые.
- **Половой диморфизм** – самцы и самки обладают четкими внешними различиями.
- Откладывают яйца, есть живородящие формы.

Черви – паразиты человека.

Человеческая аскарида.



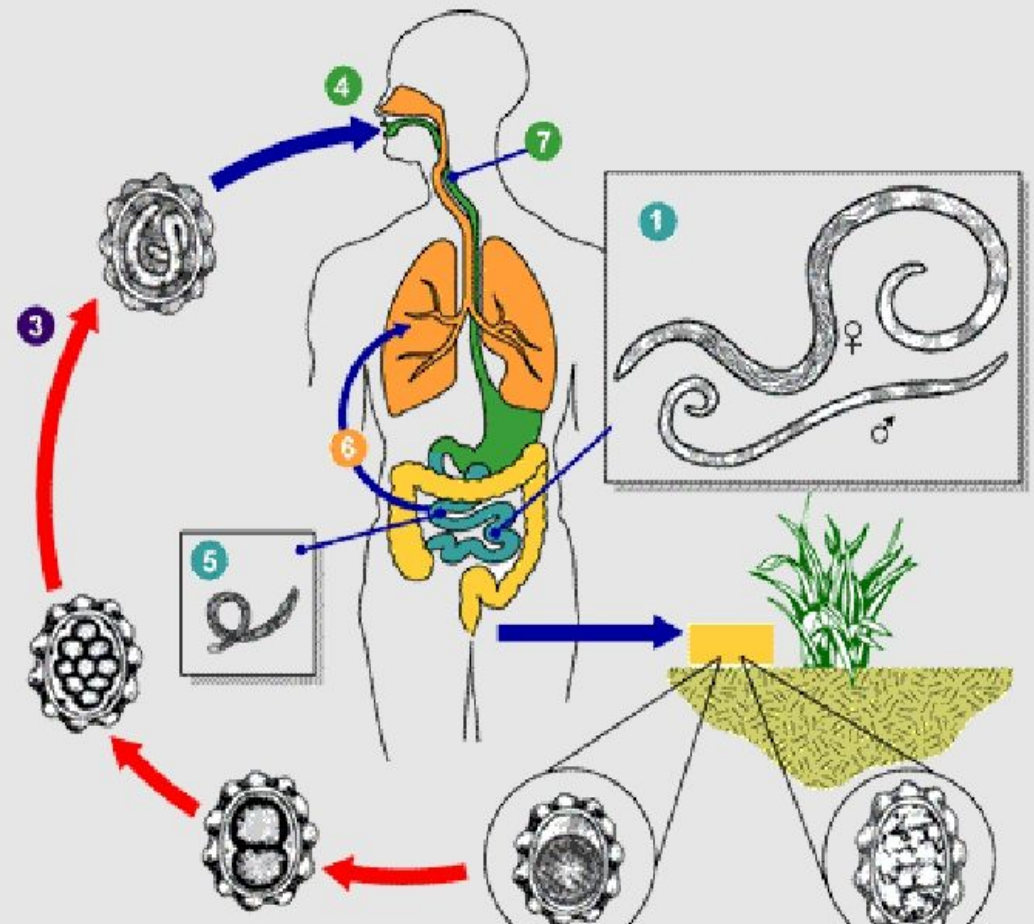
- Длина самок – 20-40 см, самцов – 15-25 см.
- Паразит тонкого кишечника человека.
- Окончательный и промежуточный хозяин – человек.
- Заболевание:
аскаридоз

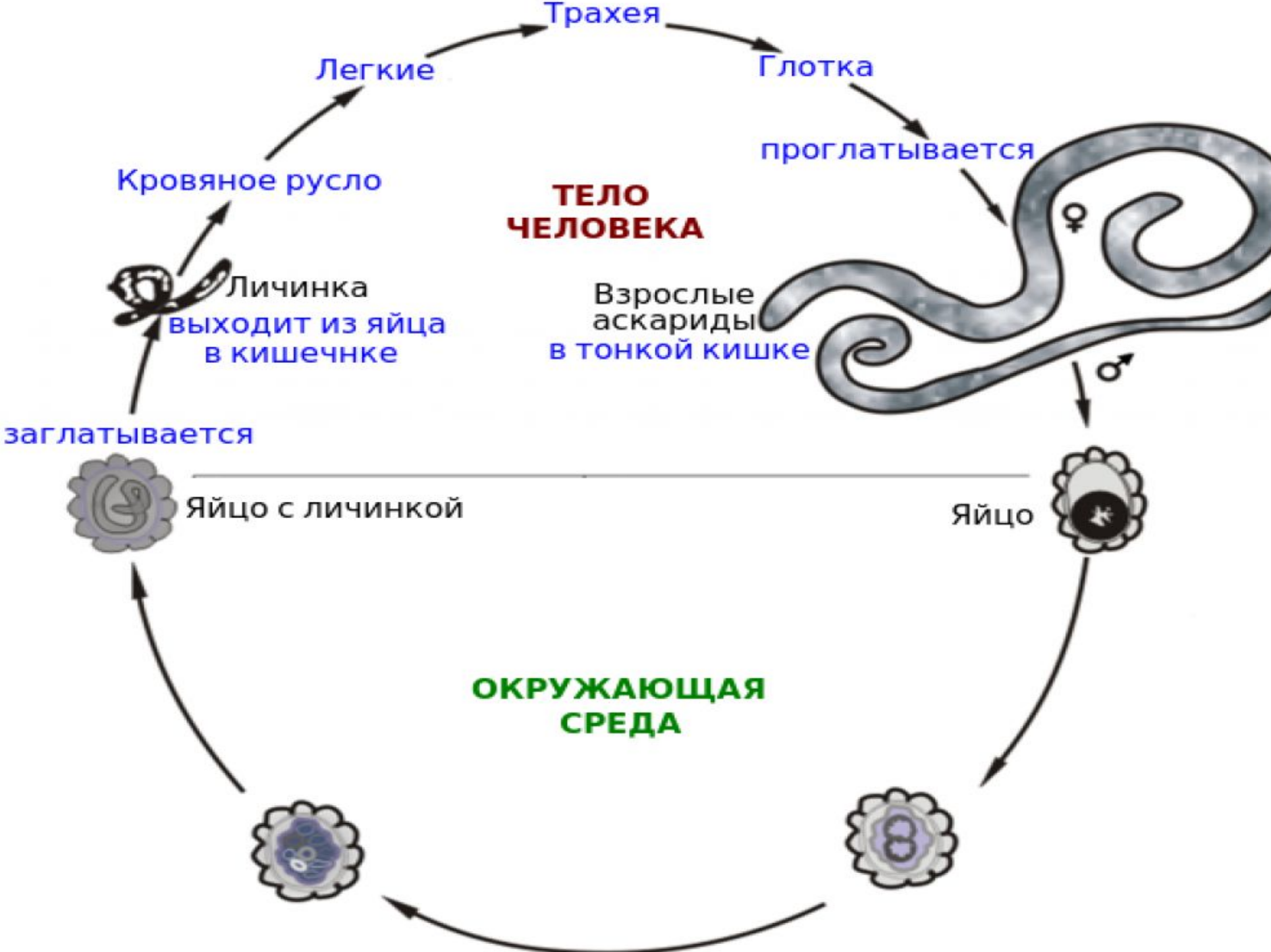
Используя рисунок расскажи о цикле развития аскариды

Жизненный цикл аскариды

1. откладывание яиц;
2. инвазионное яйцо;
3. личинка;
4. заражение;
5. развитие в кишечнике;
6. через кровь в легкие;
7. с кашлем в пищевод.

Аскарида попадает в кишечник, где взрослеет.
Цикл повторяется.



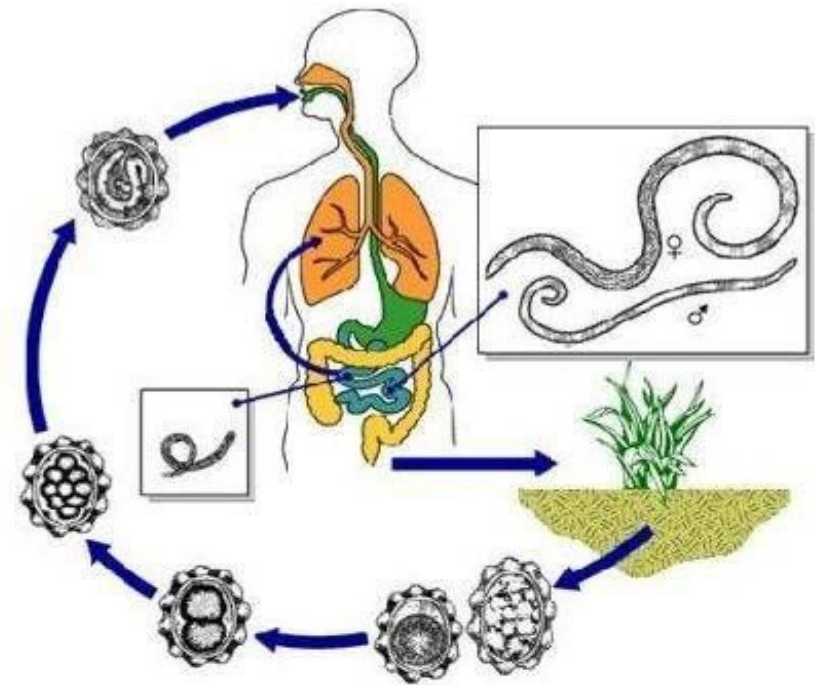


Аскаридоз

Паразитарное заболевание, вызываемое круглыми червями - аскаридами. Единственным источником возбудителей является больной человек. Самка аскариды откладывает в сутки до 200 тыс. незрелых яиц, которые с испражнениями больного выделяются в окружающую среду.

Человек заражается при употреблении в пищу невымытых или плохо вымытых овощей, ягод, фруктов, загрязненных созревшими яйцами аскарид, нередко - через грязные руки, реже при питье необеззараженной воды. Яйца аскарид могут попасть в молоко и другие продукты питания. Аскаридоз больше распространен в тех районах, где почву в огородах удобряют необезвреженными испражнениями человека.

Для профилактики аскаридоза важно соблюдать правила личной гигиены, особенно на пищевых производствах, а также дома (мыть руки перед едой, после посещения туалета, овощи и фрукты перед употреблением в пищу в сыром виде нужно тщательно мыть и обдавать кипятком, после работы в саду или на огороде и т. п.), содержать в должном санитарном состоянии колодцы и уборные в деревнях и на дачах

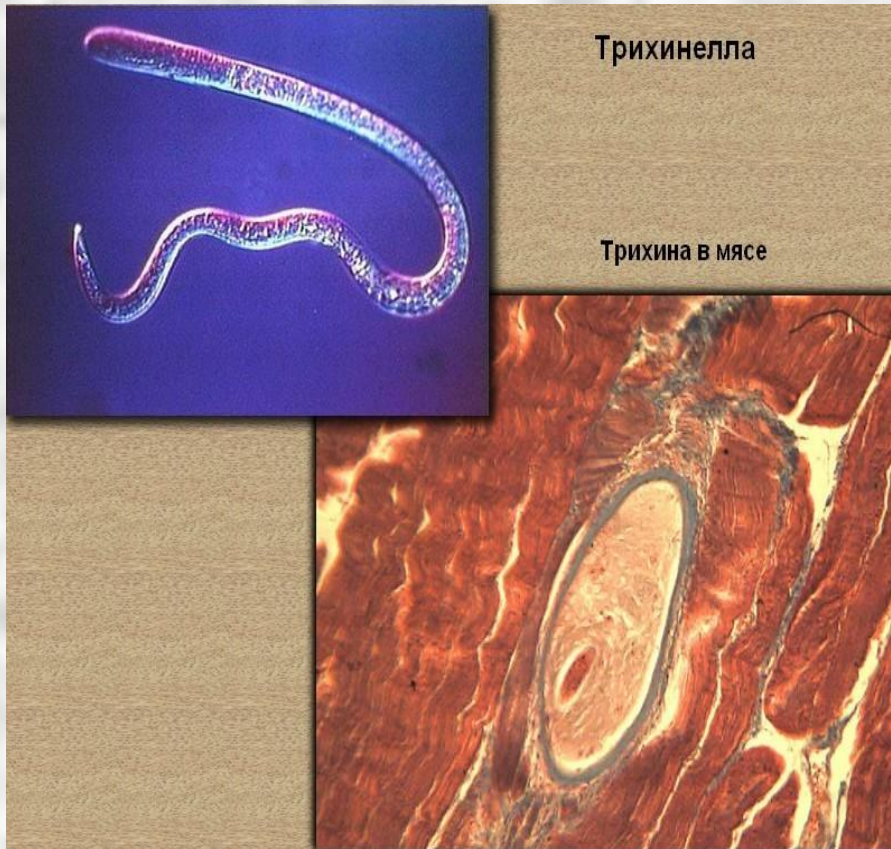


Острица



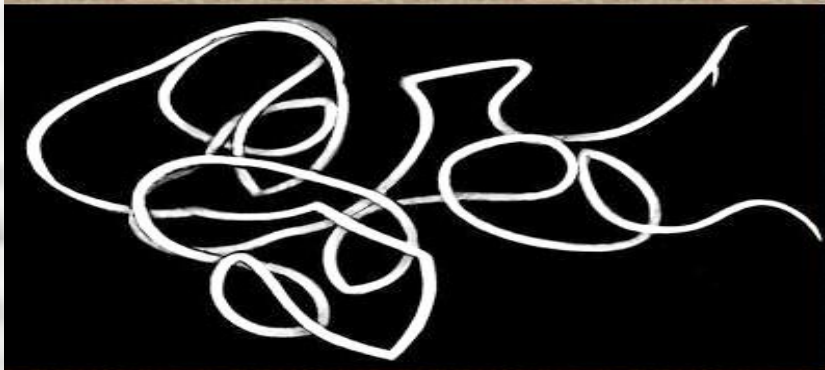
- Длина самок до 12 мм, самцов – до 5 мм.
- Обитает в толстой кишке человека и некоторых обезьян.
- Заболевание:
энтеробиоз.

Трихинелла



- Длина самцов 1,6мм, самок – 4,4 мм.
- Обитает в тонком кишечнике человека.
- Промежуточный хозяин – свинья.
- Личинки в известковых капсулах оседают в мышцах.
- Заболевание:
трихинеллез

Ришта



Циклоп

Ришта



- Ришта, или медицинский струнец.
- Длина 120см, толщина – 1-1,7мм.
- Обитает в лимфатических сосудах, лимфатических железах и подкожной клетчатке, преимущественно ног человека.
- Промежуточный хозяин – циклоп.
- Заболевание: **дракункулез**.

Нитчатка (филлярия)



- Длина 9см.
- Обитает в лимфатических железах и лимфатических сосудах человека, вызывая их закупорку и воспалительное утолщение тканей.
- Промежуточный хозяин – комар.
- Заболевание: **слоновья болезнь**.

Власоглав



- Длина самок 3,5-5см, самцов – 3-4см.
- Обитает в толстом кишечнике человека, «прошивает» его стенку и **питается кровью.**
- Заражение происходит при употреблении воды из открытых водоемов.

Проверит себя (+ или -):

1. Все круглые черви паразиты
2. Снаружи нематоды покрыты кутикулой
3. Паразитические нематоды не имеют пищеварительной системы
4. Внутри кожно-мускульного мешка у нематод – обширная полость тела
5. Все нематоды имеют кровеносную систему

Проверим себя:

6. У аскариды есть специальные органы прикрепления
7. Органы чувств у круглых червей развиты слабо
8. Пищеварительная система есть у всех нематод
9. Аскарида человеческая паразитирует в кишечнике человека
10. Встречаются нематоды – паразиты растений